



Codice del candidato:

Državni izpitni center



P 1 1 1 A 2 2 1 1 2 I

SESSIONE PRIMAVERILE

INGLESE

Prova d'esame 2

Comunicazione scritta
A) Composizione breve
B) Composizione guidata

Lunedì, 30 maggio 2011 / 60 minuti (20+40)

*Al candidato sono consentiti l'uso della penna stilografica o della penna a sfera e la consultazione dei dizionari monolingue e bilingue.
Il candidato ha a disposizione un foglio per la minuta.*

MATURITÀ PROFESSIONALE

INDICAZIONI PER IL CANDIDATO

Leggete con attenzione le seguenti indicazioni.

Non aprite la prova d'esame e non iniziate a svolgerla prima del via dell'insegnante preposto.

Incollate o scrivete il vostro numero di codice negli spazi appositi su questa pagina in alto a destra e sul foglio della minuta.

La prova d'esame si compone di due parti, denominate A e B. Il tempo a disposizione per l'esecuzione dell'intera prova è di 60 minuti: vi consigliamo di dedicare 20 minuti alla risoluzione della parte A e 40 minuti a quella della parte B.

Nella parte A dovrete stendere una composizione breve (60-70 parole); nella parte B dovrete stendere una composizione della lunghezza di 150-160 parole. Potete conseguire fino a un massimo di 10 punti nella parte A e 20 punti nella parte B, per un totale di 30 punti.

Scrivete i vostri testi utilizzando la penna stilografica o la penna a sfera. Scrivete in modo leggibile: in caso di errore, tracciate un segno sulla parola o frase scorretta e scrivete accanto a essa quella corretta. Alle composizioni scritte in modo illeggibile verrà assegnato il punteggio di zero (0). Utilizzate il foglio della minuta per la traccia dei vostri testi, e ricordate che esso non verrà sottoposto a valutazione.

Abbiate fiducia in voi stessi e nelle vostre capacità. Vi auguriamo buon lavoro.

La prova si compone di 8 pagine, di cui 1 bianca.

Pagina bianca

VOLTATE IL FOGLIO.

A) COMPOSIZIONE BREVE (60–70 parole) (Tempo a disposizione: 20 minuti)

Nel prossimo numero del giornalino scolastico in inglese *That's Us*, la rubrica *Family and friends* pubblicherà i contributi degli studenti a proposito dei modi di mantenere i contatti con gli amici e i membri della famiglia.

Scrivete una breve composizione, nella quale

- scegliete **uno** dei modi di mantenere i contatti con gli amici e la famiglia, illustrati nelle immagini sottostanti,
- presentate **due** motivi per cui il modo da voi scelto vi sembra il più efficace.



FACEBOOK



MOBILE PHONES



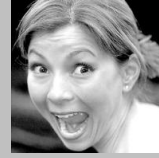
CHATTING OVER COFFEE

(10 punti)



That's Us

After School



The best way of maintaining contacts with friends and family is

B) COMPOSIZIONE GUIDATA (150–160 parole) (Tempo a disposizione: 40 minuti)

Avete deciso che durante le vacanze farete volontariato. Su Internet avete trovato l'annuncio riportato qui sotto. L'attività di volontariato in Nepal vi interessa molto, e proprio per questo desiderereste avere delle informazioni in più.

Scrivete una lettera di richiesta di informazioni.

Invece del vostro nome e indirizzo autentici, **indicate quelli sottostanti:**

Ana/Jan Vesel, Slovenska 31, 6000 Koper, Slovenia.



Volunteer in Nepal! Nepal – Kathmandu

Description: Global Volunteer Network has volunteer opportunities to participate in a variety of educational and community aid programmes such as:

- Teaching English,
- Working in Children's Home,
- Health Education,
- Community Maintenance.

Your placement will be tailored according to your individual needs and interests.

Contact Information:

Global Volunteer Network
PO Box 30-968
Long Bridge
Auckland
New Zealand

In your **letter of enquiry**, of about 150 words, not necessarily in this order,

- give **reasons** for writing,
- **introduce yourself** (name, age, origin, education, skills, experience),
- **choose one aid programme and ask for more information** about the duration and dates, accommodation, Nepali language courses.

(20 punti)

