

SPLOŠNA MATURA IZ SOCIOLOGIJE V LETU 2011

Poročilo DPK SM za sociologijo

VSEBINA

1 Splošni podatki

- 1.1 Število in struktura kandidatov po izobraževalnem programu in statusu
- 1.2 Potek zunanjskega ocenjevanja

2 Analiza dosežkov kandidatov

- 2.1 Porazdelitev dosežkov kandidatov po odstotnih točkah v spomladanskem roku mature 2011
- 2.2 Meje za izpitne ocene
- 2.3 Splošni podatki o uspehu kandidatov

3 Vsebinska analiza nalog in vprašanj

- 3.1 Analiza uspeha po posameznih delih izpita
- 3.2 Analiza uspeha po posameznih izstopajočih nalogah
- 3.3 Mnenje ocenjevalcev

4 Ugovori kandidatov na oceno

5 Povzetek

- 5.1 Ocena uspeha kandidatov
- 5.2 Ocena kakovosti izpitnih pol
- 5.3 Druge ugotovitve

Avtorici:

mag. Mirjam Počkar, glavna ocenjevalka za sociologijo

dr. Marina Tavčar Krajnc, predsednica DPK SM za sociologijo

Poročilo je potrdila DPK SM za sociologijo na svoji 14. seji 6. 10. 2011.

Ljubljana, oktober 2011

1 Splošni podatki

1.1 Število in struktura kandidatov po izobraževalnem programu in statusu

Kandidati so v spomladanskem izpitnem roku pisali izpit iz sociologije 1. junija 2011. Pisanje je potekalo brez posebnosti, udeležilo se ga je 1492 kandidatov.

V preglednici 1 je predstavljeno število kandidatov, ki so opravljali izpit splošne mature iz sociologije v spomladanskem izpitnem roku od leta 2007–2011. Kot je razvidno iz preglednice, je število kandidatov v obdobju od leta 2007–2010 upadalo, leta 2011 pa se je spet nekoliko povečalo. V preglednici 2 sta predstavljena število in struktura kandidatov v spomladanskem roku mature 2011. Podobno kot vsa leta doslej predstavljajo največji delež kandidati s splošnih (in med njimi nekaj s klasičnih) gimnazij (66,9 %), precej manj je kandidatov s strokovnih gimnazij (8,3 %), najmanj je kandidatov, ki so opravljali sociologijo kot posamezni izpit splošne mature ob poklicni maturi (6,2 %).

Preglednica 1: Število kandidatov, ki so opravljali splošno maturo v spomladanskem izpitnem roku, 2007–2011.

Leto	Št. kandidatov
2007	1 693
2008	1 481
2009	1 455
2010	1 412
2011	1 492

Vir: Državni izpitni center, 2007–2011.

Preglednica 2: Število in delež kandidatov po izobraževalnem programu in statusu v spomladanskem izpitnem roku, 2011.

Izobraževalni program	Št. kandidatov	Delež %
Splošna in klasična gimnazija (prvič)	998	66,9
Strokovne gimnazije (prvič)	124	8,3
Skupaj (gimnazija) – prvič	1 122	75,2
Maturitetni tečaj in odrasli (vsi)	143	9,6
Posamezni izpit SM ob PM (vsi)	92	6,2
Ostali (popravni, ponovno opr. celotne mature...)	135	9,0
Skupaj (vsi drugi)	370	24,8
Kandidati, ki so opravljali SM prvič	1 234	91
Vsi	1 492	100

Vir: Državni izpitni center, 2011.

1.2 Potek zunanega ocenjevanja

Seminar za zunanje ocenjevalce kot predpriprava na zunanje ocenjevanje je bil izveden 14. aprila 2011. Pisni izpit je bil, kot že omenjeno, 1. junija 2011. Pisni izpit sestavljata dve izpitni poli: izpitna pola 1, ki vsebuje esejske naloge, in izpitna pola 2, ki vsebuje strukturirane naloge. Notranji del izpita predstavlja seminarska naloga, ki jo kandidati izdelajo med šolskim letom in oddajo v terminu, določenem z maturitetnim koledarjem.

DPK SM za sociologijo je opravila moderacijo *Navodil za ocenjevanje* naslednji dan, tj. 2. junija 2011. Seminar za zunanje ocenjevalce z razdeljevanjem izpitnih pol je potekal 3. junija 2011. Obe izpitni poli vsebujejo večinoma vprašanja odprtega tipa; obe ocenita dva ocenjevalca. Menjava izpitnih pol je bila 9. junija 2011. Ocenjevanje je potekalo na domu. Vsak ocenjevalec ocenjuje tako izpitno polo 1 kot

izpitno polo 2 – v ocenjevanje jih dobi približno enako število, vendar praviloma ne od istega kandidata.

Končna oddaja izpitnih pol je bila 15. junija 2011. Pri ocenjevanju je sodelovalo 32 zunanjih ocenjevalcev.

V naslednjih dneh je bilo opravljeno kontrolno ocenjevanje, pri katerem so sodelovali člani DPK SM za zgodovino (5). To je zajemalo kontrolno ocenjevanje izpitnih pol, kjer je razlika med ocenjevalcema presegala dopustno, prav tako pa tudi kontrolno ocenjevanje izpitnih pol kandidatov, katerim je do pozitivne ocene manjkala 1 ali 2 odstotni točki. V kontrolnem ocenjevanju zaradi razlik med ocenjevalci je bilo ocenjenih 253 izpitnih pol, večji delež so predstavljale izpitne pole 1. To predstavlja 8,5 % (lani 9,3 %) vseh izpitnih pol. V kontrolnem ocenjevanju je bilo tudi 89 izpitnih pol kandidatov, katerim je do pozitivne ocene manjkala 1 ali 2 odstotni točki.

Obe izpitni poli vsebujeta odprti tip vprašanj. To še zlasti velja za izpitno polo 1, ki vsebuje esejske naloge, zato se tu pojavljajo nekoliko večje razlike med ocenjevalci. Zunanji ocenjevalci ocenjujejo po splošni ocenjevalni shemi in dodatnih navodilih za ocenjevanje posameznih esejskih nalog. Kljub temu so doseženi indeksi objektivnosti zadovoljivi. To seveda ne pomeni, da se jih ne trudimo še izboljšati.

2 Analiza dosežkov kandidatov

2.1 Porazdelitev dosežkov kandidatov po odstotnih točkah v spomladanskem roku mature 2011

Preglednica 3: Porazdelitev dosežkov kandidatov po odstotnih točkah v spomladanskem roku splošne mature 2011.

Izobraževalni program	Št. kandidatov	Povp. štev. % točk
Splošna in klasična gimnazija (prvič)	998	66,34
Strokovne gimnazije (prvič)	124	57,63
Skupaj (gimnazija) – prvič	1 122	65,38
Maturitetni tečaj in odrasli (vsi)	143	45,80
Posamezni izpit SM ob PM (vsi)	92	44,68
Ostali (popravni, ponovno opravljanje celotne mature ...)	135	47,96

Vir: Državni izpitni center, 2011.

Kot vidimo iz zgornje preglednice, so največje povprečno število odstotnih točk dosegli kandidati splošne in klasične gimnazije, ki so maturo opravljali prvič; manj uspešni so bili kandidati s strokovnih gimnazij, najmanj pa kandidati, ki so sociologijo opravljali kot posamezni izpit splošne mature ob poklicni maturi. Podobne razlike v uspehu med posameznimi kategorijami kandidatov so bile tudi prejšnja leta.

2.2 Meje za izpitne ocene

DPK SM za sociologijo je na seji 1. julija 2011 pregledala podatke o dosežkih kandidatov in določila meje za izpitne ocene, ki so prikazane v preglednici 4; ta prikazuje tudi meje za leta 2007, 2008, 2009 in 2010.

Preglednica 4: Meje za izpitne ocene, 2007–2011.

Leto	Ocene				
	5	4	3	2	NP
2007	82	69	57	45	36
2008	81	68	56	45	36
2009	82	69	58	47	38
2010	82	69	58	47	38
2011	82	70	58	47	38

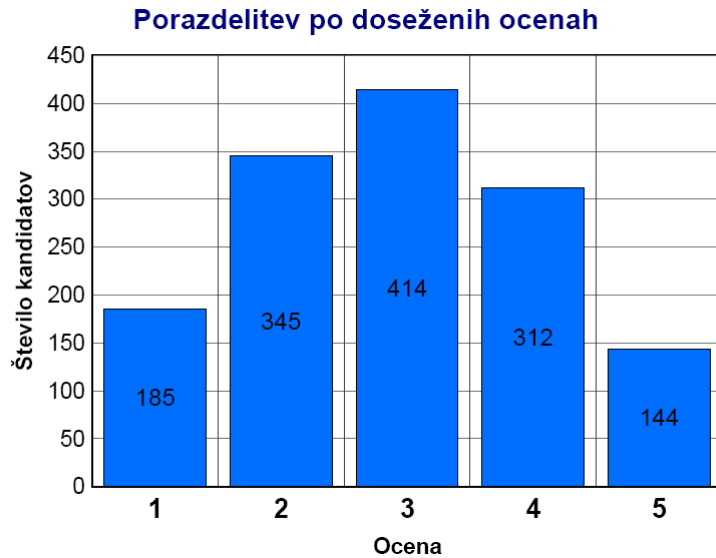
Vir: Državni izpitni center, 2007–2011.

Preglednica 5: Razporeditev kandidatov po izpitnih ocenah.

Izobraževalni program/status kandidatov	Št. kandidatov	1	2	3	4	5
Splošne in klasične gimnazije (prvič)	998	48	208	324	278	140
Strokovne gimnazije (prvič)	124	15	44	44	20	1
Gimnazije – skupaj (prvič)	1122	63	252	368	298	141
Maturitetni tečaj in odrasli (vsi)	143	69	43	21	8	2
Posamezni izpit SM ob PM (vsi)	92	48	23	15	4	2
Popravni, ponovno, celotno	135	53	50	25	6	1

Vir: Državni izpitni center, 2011.

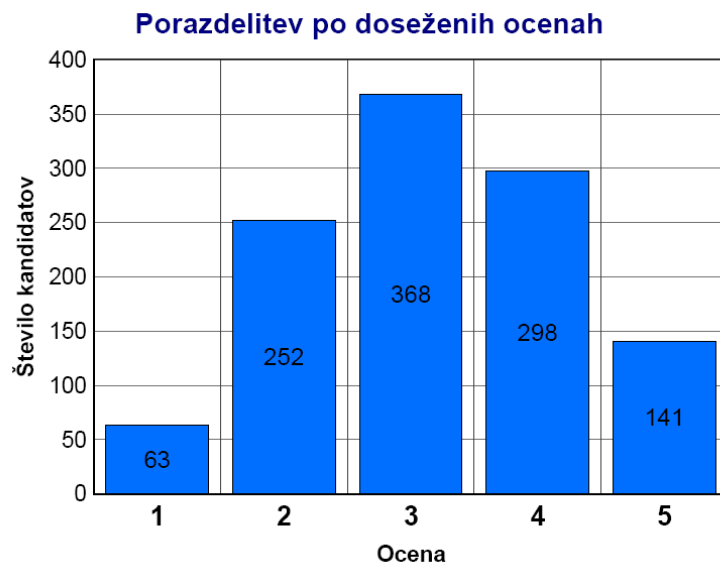
Slika 1: Porazdelitev po doseženih ocenah vseh kandidatov, razen poklicnih maturantov.



N = 1400

Vir: Državni izpitni center, 2011.

Slika 2: Porazdelitev po doseženih ocenah kandidatov splošnih, klasičnih in strokovnih gimnazij, ki so maturo opravljali prvič.



N = 1122

Vir: Državni izpitni center, 2011.

Porazdelitev po doseženih ocenah kandidatov splošnih in klasičnih gimnazij, ki so opravljali maturo prvič, se približuje Gaussovi krivulji (normalni porazdelitvi), čeprav je odličnih ocen precej več kot negativnih, prav dobrih pa nekaj več kot zadostnih. Podobno je, če upoštevamo vse kandidate, razen poklicnih maturantov, le da je v tem primeru več negativnih kot odličnih in manj prav dobrih kot zadostnih. To ne velja, če upoštevamo posebej vsako kategorijo kandidatov (razen splošnih in klasičnih gimnazij, ki so maturo opravljali prvič).

2.3 Splošni podatki o uspehu kandidatov

Preglednica 6: Podatki o uspehu kandidatov.

Izobraževalni program/status kandidatov	Št. kandidatov	Povp. Ocena	Delež uspešnih	Delež neuspešnih
Splošne in klasične gimnazije (prvič)	998	3,25	95,19	4,81
Strokovne gimnazije (prvič)	124	2,85	87,90	12,10
Gimnazije – skupaj (prvič)	1122	3,18	94,39	5,61
Maturitetni tečaj in odrasli (vsi)	143	1,82	51,75	48,25
Posamezni izpit SM ob PM (vsi)	92	1,79	47,83	52,17
Popravni, ponovno, celotno	135	1,90	60,74	39,26

Vir: Državni izpitni center, 2011.

Iz preglednic 5 in 6 je razvidno, da gre za precejšnje razlike v dosežkih med posameznimi »kategorijami« kandidatov. Najboljši so kandidati splošnih in klasičnih gimnazij, slabši so kandidati s strokovnih gimnazij (precej nižje povprečno število doseženih % točk, odličen je bil samo eden, precejšen je delež negativnih). To je mogoče pojasniti s tem, da imajo zaradi nekoliko drugačnega predmetnika v primerjavi s splošnimi gimnazijami manj ur, v katerih bi lahko »predelali« s predmetnim izpitnim katalogom določene vsebine, jih poglobili, se usposobili za analizo in interpretacijo itd. To je najbrž tudi eden od pomembnih vzrokov še nižjega uspeha kandidatov z maturitetnega tečaja, odraslih in poklicnih maturantov.

Preglednica 7: Delež (%) neuspešnih kandidatov, 2007–2011.

Izobraževalni program/status kandidatov	2007	2008	2009	2010	2011
Splošne in klasične gimnazije (prvič)	3,15	3,38	2,21	4,08	4,81
Strokovne gimnazije (prvič)	13,95	14,12	16,46	17,47	12,10
Gimnazije – skupaj (prvič)	5,00	5,06	4,33	6,26	5,61
Maturitetni tečaj in odrasli (vsi)	44,73	52,11	46,51	53,29	48,25
Posamezni izpit SM ob PM (vsi)	50,00	60,00	63,95	70,59	52,17
Popravni, ponovno, celotno	–	–	45,19	44,92	39,26

Vir: Državni izpitni center, 2007–2011.

Iz preglednice 7 vidimo, da se delež neuspešnih kandidatov iz leta v leto spreminja, vendar ne bistveno. V spomladanskem roku splošne mature 2011 je v primerjavi s prejšnjimi leti nekoliko narasel delež neuspešnih kandidatov s splošnih in klasičnih gimnazij, v primerjavi s prejšnjimi leti je manj neuspešnih kandidatov s strokovnih gimnazij. Zmanjšal se je delež neuspešnih kandidatov, ki izpit (ali maturo v celoti) opravljajo ponovno.

Preglednica 8: Korelacije.

Število kandidatov	Splošen uspeh pri maturi in uspeh v 4. letniku SŠ	Uspeh pri SOC pri maturi in uspeh v 4. letniku SŠ	Uspeh pri SOC pri maturi in uspeh pri SOC v 4. letniku SŠ	Korelacija med notranjo in zunanjo točkovno oceno
1400 (vsi, razen poklicnih maturantov)	0,66	0,64	0,62	0,43
1122 (kandidati gimnazij, ki so maturo opravljali prvič)	0,64	0,62	0,62	0,40

Vir: Državni izpitni center, 2011.

Povezanost med splošnim uspehom pri maturi in uspehom v 4. letniku srednje šole, med uspehom pri sociologiji na maturi in uspehom v 4. letniku srednje šole itd. je dokaj močna. Nekoliko manjša je povezanost med notranjo in zunanjo točkovno oceno.

3 Vsebinska analiza nalog in vprašanj

3.1 Analiza uspeha po posameznih delih izpita

3.1.1 Izpitna pola 1

Izpitna pola 1 vsebuje pet esejskih nalog. Kandidati izberejo in odgovarjajo na dve. Vsaka esejska naloga je lahko ocenjena z največ 20 točkami. Kandidati lahko pri tem delu izpita dobijo 40 točk, kar pomeni tudi 40 odstotnih točk.

Preglednice (9, 10, 11) prikazujejo povprečno število doseženih točk, povprečno število doseženih odstotnih točk, maksimalno in minimalno doseženo število točk, indeks težavnosti (IT), indeks diskriminativnosti (ID), indeks objektivnosti (IO) ter število kontrolno ocenjenih izpitnih pol pri izpitni poli 1: najprej za kandidate z gimnazij (N = 1122), ki so maturo opravljali prvič, potem za vse kandidate, razen tistih, ki so opravljali posamezni izpit splošne mature ob poklicni maturi (poklicnih maturantov) (N = 1400), in nato še posebej za poklicne maturante (N = 92).

Preglednica 9: Dosežki kandidatov in edukometrični indeksi pri izpitni poli 1 – kandidati gimnazij, ki so maturo opravljali prvič.

Povprečno število doseženih točk	Povprečno število doseženih odst. točk	Maksimalno doseženo število točk	Minimalno doseženo število točk	Indeks težavnosti (IT)	Indeks diskriminativnosti (ID)	Indeks objektivnosti (IO)	Število kontrolno ocenjenih izpitnih pol
22,55	22,55	40	0	0,56	0,67	0,72	198

Vir: Državni izpitni center, 2011.

Preglednica 10: Dosežki kandidatov in edukometrični indeksi pri izpitni poli 1 – vsi kandidati, razen poklicnih maturantov.

Povprečno število doseženih točk	Povprečno število doseženih odst. točk	Maksimalno doseženo število točk	Minimalno doseženo število točk	Indeks težavnosti (IT)	Indeks diskriminativnosti (ID)	Indeks objektivnosti (IO)	Število kontrolno ocenjenih izpitnih pol
20,88	20,88	40	0	0,52	0,70	0,77	246

Vir: Državni izpitni center, 2011.

Preglednica 11: Dosežki kandidatov in edukometrični indeksi pri izpitni poli 1 – poklicni maturanti.

Povprečno število doseženih točk	Povprečno število doseženih odst. točk	Maksimalno doseženo število točk	Minimalno doseženo število točk	Indeks težavnosti (IT)	Indeks diskriminativnosti (ID)	Indeks objektivnosti (IO)	Število kontrolno ocenjenih izpitnih pol
13,51	13,51	36	1	0,34	0,62	0,73	18

Vir: Državni izpitni center, 2011.

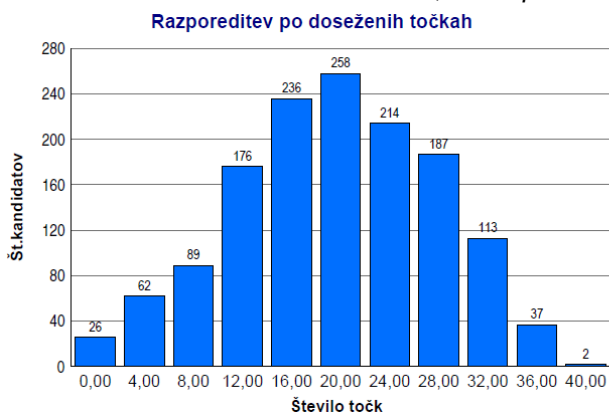
Spodnji grafi (slike 3, 4, 5) prikazujejo porazdelitev posameznih kategorij kandidatov po doseženih točkah pri izpitni poli 1.

Slika 3: Porazdelitev kandidatov z gimnazij, ki so maturo opravljali prvič, po doseženih točkah pri izpitni poli 1.



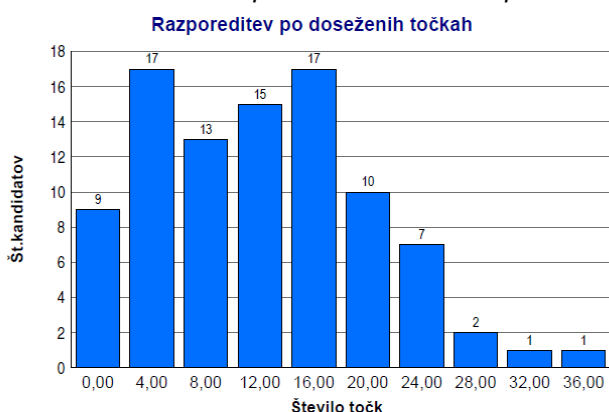
Vir: Državni izpitni center, 2011.

Slika 4: Porazdelitev vseh kandidatov, razen poklicnih maturantov, po doseženih točkah pri izpitni poli 1.



Vir: Državni izpitni center, 2011.

Slika 5: Porazdelitev poklicnih maturantov po doseženih točkah pri izpitni poli 1.



Vir: Državni izpitni center, 2011.

Iz zgornjih preglednic in grafov je razvidno tisto, kar je bilo že omenjeno, da so namreč različne kategorije kandidatov različno uspešne. Če upoštevamo kandidate z gimnazij, ki so maturo opravljali prvič, smo lahko zadovoljni z doseženim, prav tako so ustrezni tudi edukometrični indeksi. To v nekoliko manjši meri velja, če upoštevamo vse kandidate brez poklicnih maturantov in še posebej, če upoštevamo samo poklicne maturante. Menimo, da so te razlike tudi odraz različnega števila ur, ki jih imajo posamezne kategorije kandidatov za sociologijo in bi jim omogočile obravnavo in doseganje s predmetnim izpitnim katalogom določenih vsebin in ciljev.

Preglednice 12, 13 in 14 prikazujejo, koliko kandidatov je izbralo posamezno nalogo v izpitni poli 1, kolikšno povprečno število točk (in hkrati odstotnih točk, ker se ti številki ujemata) so dosegli ter kakšni so bili indeksi težavnosti posameznih nalog.

Preglednica 12: Dosežki kandidatov pri posameznih nalogah v izpitni poli 1 – kandidati z gimnazij.

Številka naloge	Število kandidatov, ki je izbralo nalogo	Povprečno število doseženih točk in odstotnih točk	Indeks težavnosti (IT)
1	615	11,02	0,55
2	316	12,61	0,63
3	543	10,05	0,50
4	497	12,28	0,61
5	273	10,65	0,53

Vir: Državni izpitni center, 2011.

Preglednica 13: Dosežki kandidatov pri posameznih nalogah v izpitni poli 1 – vsi kandidati, razen poklicnih maturantov.

Številka naloge	Število kandidatov, ki je izbralo nalogo	Povprečno število doseženih točk (in odstotnih točk)	Indeks težavnosti (IT)
1	799	9,81	0,49
2	375	12,07	0,60
3	673	9,40	0,47
4	573	11,90	0,59
5	380	9,61	0,48

Vir: Državni izpitni center, 2011.

Preglednica 14: Dosežki kandidatov pri posameznih nalogah v izpitni poli 1 – poklicni maturanti.

Številka naloge	Število kandidatov, ki je izbralo nalogo	Povprečno število doseženih točk (in odstotnih točk)	Indeks težavnosti (IT)
1	57	4,65	0,23
2	19	8,61	0,43
3	41	8,32	0,42
4	23	7,93	0,40
5	44	6,55	0,33

Vir: Državni izpitni center, 2011.

Kot je razvidno iz podatkov v preglednicah 12, 13 in 14, so nekatere naloge pogosteje izbrane kot druge, prav tako je različno tudi povprečno število točk, ki so jih kandidati dosegli pri posamezni nalogi. Državna predmetna komisija meni, da so vprašanja uravnotežena glede težavnosti, res pa je, da so nekatera področja in teme za kandidate zanimivejša in jim mogoče tudi pri pouku namenijo več pozornosti, za druge teme pa mogoče zmanjka časa za bolj poglobljeno obravnavo. Toda kandidati imajo ne glede na to možnost izbire in lahko odgovarjajo na vprašanja iz tistih tem, ki jih najbolj obvladajo.

V nadaljevanju je na podlagi opažanj zunanjih ocenjevalcev podana kratka kvalitativna analiza odgovorov na posamezne esejske naloge, ki se nanaša na vse kandidate. Izpostavljeni so predvsem problemi, napake, težave, čeprav to ne pomeni, da ni bilo dobrih odgovorov.

Največ kandidatov (velja za vse kategorije) je izbralo 1. esejsko nalogo, ki se je glasila takole: *Družbena vloga šole ni enopomenska. Razpravljajte o različnih vidikih njene vloge v družbi. Predstavite tudi kritične poglede.*

Zunanji ocenjevalci so ugotavljali, da je v mnogih odgovorih prevladovalo kritično in tudi »kritizersko« stališče do družbene vloge šole. Opažali so, da nekateri kandidati v odgovorih niso zajeli delovanja šole celovito in niso poudarili njene protislovne vloge. V ospredje so postavljali šolo kot dejavnik

socializacije ali se preveč zaustavljali pri šoli kot dejavniku reprodukcije družbene neenakosti. Ugotavljali so tudi šibko poznavanje socioloških teorij in slabšo uporabo sociološke terminologije.

2. esejsko nalogo je izbralo precej manj kandidatov (najmanj, če upoštevamo vse kandidate brez poklicnih maturantov, in najmanj poklicnih maturantov). Esejska naloga je zahtevala naslednje: *Predstavite urbane prostorske skupnosti in urbano življenje ter ju primerjajte z življenjem v ruralnih skupnostih.* Povprečno doseženo število točk je bilo pri vseh kategorijah kandidatov najvišje. Ocenjevalci so opazili veliko dobrih odgovorov, vendar tudi nekaj zdravorazumskih, brez uporabe ustrezne terminologije. Nekateri kandidati so opisovali ruralne skupnosti kot idilične skupnosti. Le redki so izrecno opozorili, da so se te skupnosti pod vplivom modernizacije in urbanizacije temeljito spremenile. Precej problemov je, podobno kot doslej pri nalogah, ki to zahtevajo, delala izrecna primerjava obeh tipov skupnosti. Nekatero kandidate je v odgovorih »zaneslo« v opisovanje vseh prostorskih skupnosti (države, regije, mednarodnih skupnosti).

3. esejska naloga je bila na drugem mestu po številu kandidatov, ki so jo izbrali in nanjo odgovarjali. Glasila se je: *Razpravljajte o spreminjanju kultur v globalizacijskih procesih in o možnih posledicah teh procesov.* Povprečno število doseženih točk je bilo najnižje, če upoštevamo kandidate z gimnazij, ki so maturo opravljali prvič, in vse kandidate, razen poklicnih maturantov. Pri poklicnih maturantih je bilo povprečno število doseženih točk najnižje pri 1. esejski nalogi.

Zunanji ocenjevalci so ugotavljali, da so kandidati vključevali v odgovore vse, kar so vedeli o kulturi: različne opredelitve kulture, sestavine kulture, razprave o etnocentrizmu in kulturnem relativizmu itd. Pisali so tudi o spreminjanju kultur, vendar tega spreminjanja niso (ali ne dovolj) povezali z globalizacijskimi procesi. Prav tako mnogi niso predstavili teh procesov in vzrokov zanje. Zunanji ocenjevalci so opažali tudi napačne opredelitve pojmov, kakršni so difuzija kulture, multikulturalizem, interkulturalizem ipd.

Tudi 4. esejska naloga je bila pogosto izbrana. Nanašala se je na družbeno moč in oblast: *Analizirajte odnos med družbeno močjo in oblastjo ter primerjajte tipe legitimne oblasti, ki jih glede na vir legitimnosti razlikuje Max Weber.* Povprečno število doseženih točk je skoraj enako kot pri 2. esejski nalogi (razen pri poklicnih maturantih). Zunanji ocenjevalci so v nekaterih odgovorih opazili predvsem nerazlikovanje med družbeno močjo in oblastjo oziroma napačne ali pomanjkljive opredelitve teh pojmov. Ugotavljali so, da kandidati večinoma poznajo tipe oblasti po Webbru, vendar so jih pomanjkljivo predstavili, zlasti racionalno-legalno oblast (ki jo pogosto tudi napačno enačijo z demokracijo). Težave je delala tudi primerjava (izrecno izpostaviti merila, kriterije, po katerih bi lahko primerjali tipe oblasti).

5. esejsko nalogo je izbralo najmanj kandidatov (razen poklicnih maturantov, kjer je bila to druga najpogosteje izbrana naloga). Naloga se je dotikala ekoloških problemov: *Analizirajte ekološke probleme in njihovo povezanost z modernizacijo.* Poleg dobrih odgovorov je bilo tudi nekaj težav oziroma pomanjkljivosti. Tako kandidati npr. ekoloških problemov niso povezovali z modernizacijo oziroma v modernizaciji (kapitalizmu, profitnem motivu itd.) iskali vzroke zanje. Pogosto so pisali zdravorazumsko nekakšne proste spise o ekologiji.

3.1.2 IZPITNA POLA 2

Izpitna pola 2 vsebuje štiri tematske sklope oziroma strukturirane naloge. Eden izmed tematskih sklopov je že vnaprej znan – pri splošni maturi 2011 je bil ta tematski sklop »Družina«. Kandidati izberejo in odgovarjajo na sklop vprašanj iz dveh tematskih sklopov, tj. na dve strukturirani nalogi. Strukturirane naloge vsebujejo od 6 do 8 vprašanj, skupno število točk in hkrati odstotnih točk pri posamezni nalogi je 17,5. Kandidati lahko pri izpitni poli 2 zberejo 35 točk.

Spodnje preglednice (15, 16, 17) prikazujejo povprečno število doseženih točk, povprečno število doseženih odstotnih točk, maksimalno in minimalno doseženo število točk, indeks težavnosti (IT), indeks diskriminativnosti (ID), indeks objektivnosti (IO) ter število kontrolno ocenjenih izpitnih pol pri izpitni poli 2: najprej za kandidate z gimnazij (N = 1122), ki so maturo opravljali prvič, potem za vse kandidate, razen tistih, ki so opravljali posamezni izpit splošne mature ob poklicni maturi (poklicni maturanti) (N = 1400), in nato še posebej za poklicne maturante (N = 92).

Preglednica 15: Dosežki kandidatov gimnazij, ki so maturo opravljali prvič, in edukometrični indeksi pri izpitni poli 2.

Povprečno število doseženih točk	Povprečno število doseženih odst. točk	Maksimalno doseženo število točk	Minimalno doseženo število točk	Indeks težavnosti (IT)	Indeks diskriminativnosti (ID)	Indeks objektivnosti (IO)	Št. kontrolno ocenjenih izpitnih pol
21,19	21,19	34,75	3,50	0,60	0,61	0,87	52

Vir: Državni izpitni center, 2011.

Preglednica 16: Dosežki vseh kandidatov, razen poklicnih maturantov, in edukometrični indeksi pri izpitni poli 2.

Povprečno število doseženih točk	Povprečno število doseženih odst. točk	Maksimalno doseženo število točk	Minimalno doseženo število točk	Indeks težavnosti (IT)	Indeks diskriminativnosti (ID)	Indeks objektivnosti (IO)	Št. kontrolno ocenjenih izpitnih pol
19,88	19,88	34,75	0	0,57	0,65	0,90	79

Vir: Državni izpitni center, 2011.

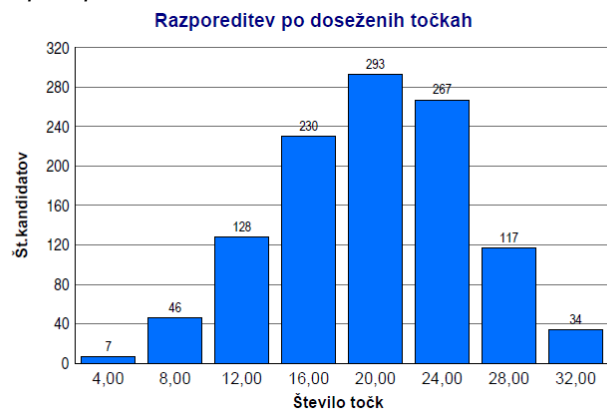
Preglednica 17: Dosežki kandidatov poklicne mature in edukometrični indeksi pri izpitni poli 2.

Povprečno število doseženih točk	Povprečno število doseženih odst. točk	Maksimalno doseženo število točk	Minimalno doseženo število točk	Indeks težavnosti (IT)	Indeks diskriminativnosti (ID)	Indeks objektivnosti (IO)	Št. kontrolno ocenjenih izpitnih pol
13,35	13,35	27,5	0	0,38	0,50	0,91	2

Vir: Državni izpitni center, 2011.

Spodnji grafi (slike 6, 7, 8) prikazujejo porazdelitev posameznih kategorij kandidatov po doseženih točkah pri izpitni poli 2.

Slika 6: Porazdelitev kandidatov z gimnazij, ki so maturo opravljali prvič, po doseženih točkah pri izpitni poli 2.



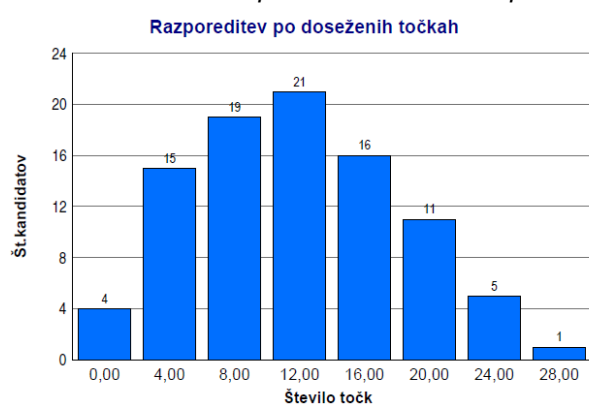
Vir: Državni izpitni center, 2011.

Slika 7: Porazdelitev vseh kandidatov, razen poklicnih maturantov, po doseženih točkah pri izpitni poli 2.



Vir: Državni izpitni center, 2011.

Slika 8: Porazdelitev poklicnih maturantov po doseženih točkah pri izpitni poli 2.



Vir: Državni izpitni center, 2011.

Preglednice 18, 19 in 20 prikazujejo, koliko kandidatov je izbralo posamezno nalogo v izpitni poli 2, kolikšno povprečno število točk (in hkrati odstotnih točk, ker se ti številki ujemata) so dosegli ter kakšni so bili indeksi težavnosti posameznih nalog.

Preglednica 18: Dosežki kandidatov z gimnazij pri posameznih nalogah v izpitni poli 2.

Številka naloge	Število kandidatov, ki je izbralo nalogo	Povprečno število doseženih točk in odst. točk	Indeks težavnosti (IT)
I	373	9,25	0,53
II	103	6,27	0,36
III	1 103	12,31	0,70
IV	665	9,15	0,52

Vir: Državni izpitni center, 2011.

Preglednica 19: Dosežki vseh kandidatov, razen poklicnih maturantov, pri posameznih nalogah v izpitni poli 2.

Številka naloge	Število kandidatov, ki je izbralo nalogo	Povprečno število doseženih točk (in odst. točk)	Indeks težavnosti (IT)
I	515	8,26	0,47
II	133	5,49	0,31
III	1 373	11,75	0,67
IV	777	8,62	0,49

Vir: Državni izpitni center, 2011.

Preglednica 20: Dosežki kandidatov pri posameznih nalogah v izpitni poli 2 – poklicni maturanti .

Številka naloge	Število kandidatov, ki je izbralo nalogo	Povprečno število doseženih točk (in odst. točk)	Indeks težavnosti (IT)
I	37	3,95	0,23
II	13	1,19	0,07
III	89	8,97	0,51
IV	43	6,22	0,36

Vir: Državni izpitni center, 2011.

Primerjava indeksov težavnosti (IT) izpitne pole 1 in izpitne pole 2 pokaže, da so kandidati nekoliko bolje odgovarjali na vprašanja v izpitni poli 2.

Kot je razvidno iz podatkov v preglednicah 18, 19 in 20, so bile nekatere naloge pogosteje izbrane kot druge, zelo – bolj kot pri izpitni poli 1 – se razlikuje tudi povprečno število točk (in odstotnih točk), ki so jih kandidati dosegli pri posamezni nalogi. Daleč največ kandidatov je odgovarjalo na III. strukturirano nalogo na temo družine, pri kateri so tudi dosegli največje povprečno število (odstotnih) točk. To lahko pojasnimo s tem, da so kandidati že vnaprej vedeli, da bo ta tema v izpitni poli 2 in so se nanjo še posebej pripravili. Najmanj kandidatov je izbralo II. strukturirano nalogo (tema je bila *Znanost*), ki se je glede na povprečno število doseženih točk izkazala kot najtežja, saj je bilo to najnižje. Precej kandidatov je odgovarjalo tudi na IV. strukturirano nalogo (*Družbena neenakost in gibljivost*), manj na I. strukturirano nalogo (*Etnija, narod, nacija*). Pri obeh je bilo povprečno število doseženih točk približno enako (razen pri poklicnih maturantih, ki so precej bolje odgovarjali na vprašanja v IV. strukturirani nalogi).

Podobno kot pri izpitni poli 1, DPK meni, da so naloge same po sebi enako težke, da pa so nekatere teme kandidatom bližje, zanimivejše in jih mogoče tudi bolj poglobljeno obravnavajo, drugih pa ne. Vendar imajo kandidati možnost izbire: sami presodijo, kaj bolje in kaj slabše obvladajo.

V nadaljevanju je podanih nekaj opazanj zunanjih ocenjevalcev ter ugotovitev glede težavnosti posameznih vprašanj v strukturiranih nalogah.

I. strukturirana naloga je zajemala vprašanja iz teme *Etnija, narod, nacija*. Zunanji ocenjevalci ugotavljajo, da kandidati slabo poznajo načine nastajanja nacij (nacionalnih držav). Tako se je kot najtežje izkazalo vprašanje 1.5, ki zahteva razlago zahodnega načina nastajanja nacij (IT = 0,36 pri kandidatih z gimnazij, 0,32 pri vseh kandidatih, razen poklicnih maturantov, in 0,14 pri poklicnih maturantih). Za kandidate je bilo dokaj težko tudi vprašanje 1.6 (predstavitev še enega načina nastajanja nacij poleg vzhodnega ali etničnega in zahodnega). Slabše so odgovarjali tudi na vprašanje 1.1 (razlaga dveh družbenih procesov oziroma dejavnikov, ki sta vplivala na oblikovanje narodov). Indeksi težavnosti so bili 0,37 pri kandidatih z gimnazij, 0,33 pri vseh kandidatih, razen poklicnih maturantov, in 0,18 pri poklicnih maturantih. Zunanji ocenjevalci opažajo še pomanjkljivo razlago razlike med narodom in nacijo (vprašanje 1.2).

Kot je bilo že omenjeno, so kandidati dosegli daleč najnižje število (odstotnih) točk pri II. strukturirani nalogi (poklicni maturanti celo samo 1,19 točke), čeprav si jo je izbralo daleč najmanj kandidatov. Indeksi težavnosti so pri vseh kategorijah maturantov in pri skoraj vseh nalogah nižji od 0,40. Zunanji ocenjevalci ugotavljajo, da so težave povzročala prav vsa vprašanja: od tistih, ki so zahtevala čas in okoliščine nastanka moderne znanosti, pa do tistih, ki so spraševala po funkcijah in etičnih problemih znanstvenega raziskovanja in uporabe znanstvenih spoznanj.

III. strukturirano nalogo (*Družina*) je izbralo največ kandidatov, tudi odgovarjali so najbolje glede na povprečno doseženo število točk. Še najslabši so bili odgovori na vprašanje 3.7, ki je zahtevalo predstavitev dveh vidikov družinskega življenja, ki sta izpostavljena kritičnemu sociološkemu razmišljanju (IT = 0,45 pri kandidatih z gimnazij, 0,41 pri vseh kandidatih, razen poklicnih maturantov, in 0,21 pri poklicnih maturantih). Kot ugotavljajo zunanji ocenjevalci, je bilo mogoče iz odgovorov sklepati, da so kandidati slabo razumeli vprašanje oziroma ga sploh niso. Pogosto so namreč pisali o problemih v družini ter jih analizirali in interpretirali precej moralizatorsko in na načine, ki so sociologiji tuji. Nekaj težav je bilo tudi pri razlagi razlogov za nasilje v družini (vprašanje 3.4). Pri vseh drugih vprašanjih so bili IT-ji visoki, nad 0,8 ali celo 0,9.

Pri IV. strukturirani nalogi se je kot najtežje izkazalo vprašanje 4.5. Vprašanje je zahtevalo pojasnitev pojma ideologije, kakor ga razume K. Marx. Indeksi težavnosti (0,12 pri kandidatih z gimnazij, 0,11 pri

vseh kandidatih, razen poklicnih maturantov, in 0,04 pri poklicnih maturantih) kažejo, da so bili skoraj vsi odgovori napačni, pomanjkljivi ali pa jih sploh ni bilo. Zunanji ocenjevalci ugotavljajo, da so kandidati v odgovorih pogosto predstavljali Marxovo razlago družbene neenakosti. Kandidati so slabše odgovarjali tudi na vprašanje 4.4, ki sprašuje po vzrokih konfliktov med družbenimi razredi. Zunanji ocenjevalci opozarjajo še na pomanjkljivo poznavanje Webrove teorije (vprašanje 4.6) ter nepoznavanje ali napačno razlago teorije situacijske prisile.

3.1.3 Seminarska naloga

Seminarska naloga predstavlja notranji del ocene. Kandidati jo izdelajo med šolskim letom pod vodstvom učitelja, ki kandidata poučuje in vodi. Pri njej lahko dosežejo maksimalno 25 točk, kar predstavlja tudi 25 odstotnih točk.

Preglednice (21, 22, 23) prikazujejo povprečno število doseženih točk, povprečno število doseženih odstotnih točk, maksimalno in minimalno doseženo število točk, indeks težavnosti (IT) in indeks diskriminativnosti (ID) pri seminarski nalogi ter korelacija (povezanost) med notranjo in zunanjo točkovno oceno: najprej za kandidate z gimnazij (N = 1122), ki so maturo opravljali prvič, potem vse kandidate, razen kandidatov, ki so opravljali posamezni izpit splošne mature ob poklicni maturi (poklicni maturanti) (N = 1400), in nato še posebej za poklicne maturante (N = 92).

Preglednica 21: Dosežki kandidatov z gimnazij, ki so maturo opravljali prvič, in edukometrični indeksi pri seminarski nalogi.

Povp. št. doseženih točk	Povp. št. doseženih odst. točk	Maksimalno doseženo število točk	Minimalno doseženo število točk	Indeks težavnosti (IT)	Indeks diskriminativnosti (ID)	Korelacija med notranjo in zunanjo točkovno oceno
21,63	21,63	25	0	0,87	0,40	0,40

Vir: Državni izpitni center, 2011.

Preglednica 22: Dosežki vseh kandidatov, razen poklicnih maturantov, in edukometrični indeksi pri seminarski nalogi.

Povp. št. doseženih točk	Povp. št. doseženih odst. točk	Maksimalno doseženo število točk	Minimalno doseženo število točk	Indeks težavnosti (IT)	Indeks diskriminativnosti (ID)	Korelacija med notranjo in zunanjo točkovno oceno
20,93	20,93	25	0	0,84	0,43	0,43

Vir: Državni izpitni center, 2011.

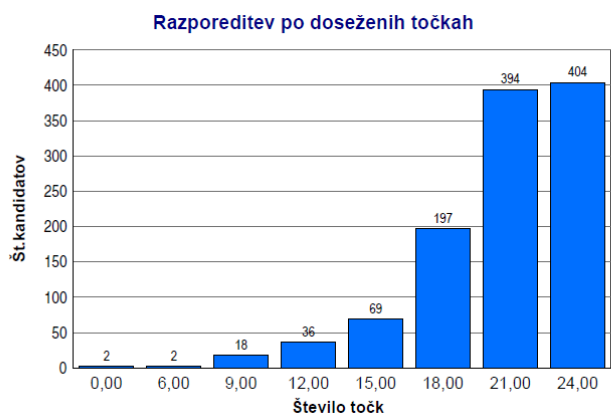
Preglednica 23: Dosežki kandidatov in edukometrični indeksi pri seminarski nalogi – poklicni maturanti.

Povp. št. doseženih točk	Povp. št. doseženih odst. točk	Maksimalno doseženo število točk	Minimalno doseženo število točk	Indeks težavnosti (IT)	Indeks diskriminativnosti (ID)	Korelacija med notranjo in zunanjo točkovno oceno
17,82	17,82	25	0	0,71	0,36	0,36

Vir: Državni izpitni center, 2011.

Spodnji grafi (slike 9, 10, 11) prikazujejo porazdelitev posameznih kategorij kandidatov po doseženih točkah pri seminarski nalogi.

Slika 9: Porazdelitev kandidatov z gimnazij, ki so maturo opravljali prvič, po doseženih točkah pri seminarski nalogi.



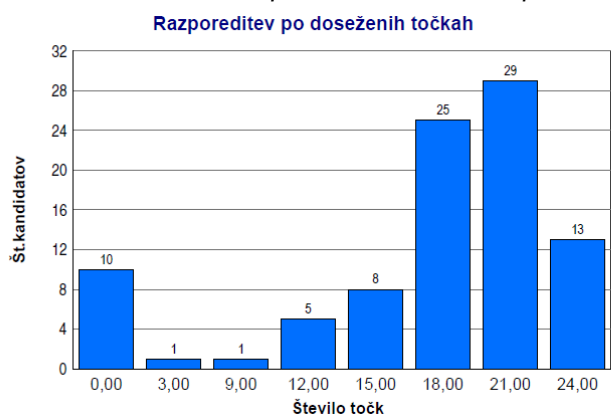
Vir: Državni izpitni center, 2011.

Slika 10: Porazdelitev vseh kandidatov, razen poklicnih maturantov, po doseženih točkah pri seminarski nalogi.



Vir: Državni izpitni center, 2011.

Slika 11: Porazdelitev poklicnih maturantov po doseženih točkah pri seminarski nalogi.



Vir: Državni izpitni center, 2011.

3.2 Analiza uspeha po posameznih izstopajočih nalogah

Kot je bilo že omenjeno, so se nekatere naloge in vprašanja glede na to, kako so odgovarjali kandidati, izkazala kot težja, druga kot lažja. V preglednici 24 so prikazani indeksi težavnosti posameznih nalog/vprašanj po posameznih delih izpita (izpitna pola 1, izpitna pola 2 in seminarska naloga). Indeksi težavnosti veljajo tako za kandidate z gimnazij, ki so maturo opravljali prvič (N = 1122), kot tudi za vse kandidate, razen poklicnih maturantov (N = 1400). Če se pri slednjih razlikujejo, je to v preglednici posebej označeno.

Preglednica 24: Indeksi težavnosti.

Opis	Indeks težavnosti	Številka naloge v izpitni poli 1	Številka naloge v izpitni poli 2	Seminarska naloga
zelo težke naloge	pod 0,10			
srednje težke naloge	od 0,10 do 0,29		1.5 (pri vseh kandidatih), 2.5, 4.4, 4.5	
ustrezno težke naloge	od 0,30 do 0,70	1., 2., 3., 4., 5.	1.1, 1.2, 1.5, 1.6, 1.7, 2.1, 2.2, 2.3, 2.4, 2.6, 2.7, 3.4, 3.7, 4.6, 4.7, 4.8; I., II., III., IV (strukturirane naloge v celoti)	
lahke naloge	od 0,71 do 0,90		1.3, 1.4, 3.1, 3.2 (pri vseh kandidatih), 3.4, 3.5, 3.6, 4.2, 4.3	seminarska naloga
zelo lahke naloge	nad 0,90		3.2, 3.3, 4.1,	

Kot je razvidno iz zgornje preglednice, so bile vse naloge v izpitni poli 1 ustrezno težke. Takšne so bile tudi vse strukturirane naloge, če upoštevamo naloge v celoti. Ustrezno težka je bila tudi večina vprašanj znotraj njih. I., II. in III. strukturirana naloga so vsebovale po 7 vprašanj, IV. pa 8 vprašanj, skupaj torej 29. Nekatera med njimi so se izkazala kot srednje težka, druga kot lahka ali zelo lahka. Na težja vprašanja je bilo že opozorjeno, prav tako tudi na ustrezno težka, če se je indeks težavnosti gibal bolj proti 0,3. Zelo težkih nalog ni bilo; še najbolj se tej oznaki približuje vprašanje 4.5 (IT = 0,12 oz. 0,11).

3.3 Mnenje ocenjevalcev

Zunanji ocenjevalci so po končanem ocenjevanju izpolnili »Vprašalnik za zunanje ocenjevalce«. Izpolnjene je vrnilo 26 ocenjevalcev. Nekatero njihovo ugotovitve so vključene pri analizi uspeha po posameznih delih izpita (povzete iz odgovorov na vprašanja: »Kateri so najpogostejši problemi pri odgovorih na esejska vprašanja?« in »Kateri napačni, pomanjkljivi in nenatančni odgovori so se najpogosteje ponavljali?« Zadnje vprašanje se nanaša na izpitno polo 2 – strukturirane naloge).

Zunanji ocenjevalci vedno ugotavljajo, da so ocenjevali zelo različne odgovore, od zelo slabih, napačnih pa do zelo dobrih. Pri izpitni poli 1 – esejske naloge, vsako leto ugotavljajo podobne pomanjkljivosti: (pre)splošne odgovore, premajhno poznavanje in vključevanje sociološke terminologije in socioloških teorij, premalo pozornosti, namenjene jezikovni pravilnosti, itd. Kandidati se včasih ne osredotočijo natančno na tisto, kar zahteva naloga; napišejo vse, kar o neki temi vedo, tistega, kar naloga izrecno zahteva, pa se skoraj ne dotaknejo. Letos je bilo to najbolj izrazito pri 3. esejski nalogi. Zgoditi se tudi, da odgovorijo dobro na en del vprašanja, drugega pa »izpustijo« ali se ga komaj »dotaknejo«, kot npr. pri 5. esejski nalogi. Težave delajo tudi primerjave, kjer jih naloge zahtevajo. Kandidati pogosto opišejo, predstavijo en in drug pojav oziroma tisto, kar naj bi primerjali, ne pa izpostavijo meril, kriterijev primerjave in glede na te predstavijo morebitne podobnosti in/ali razlike. Naj bo ponovno poudarjeno, da naštevane te pomanjkljivosti ne pomeni, da ni dobrih odgovorov ali da so zaradi nekaterih pomanjkljivosti odgovori v celoti slabi.

Pri izpitni poli 2 včasih predstavlja za kandidate problem, kako brati in uporabiti vire. Sestavljalci vprašanj poskušajo to v vprašanjih čim bolj natančno določiti (npr. kdaj morajo kandidati nekaj razbrati iz vira, kdaj si z njim lahko samo pomagajo, kdaj je izhodišče, ki jih napoti k pravilnemu odgovoru, itd.). Najbrž jim to ne uspe vedno najbolje, mogoče je včasih kak vir zavajajoč itd. Na vse to opozarjajo tudi zunanji ocenjevalci, obenem pa ugotavljajo, da kandidati včasih površno preberejo vprašanja in vire. Zunanji ocenjevalci ugotavljajo tudi, da so si vprašanja v strukturiranih nalogah včasih podobna, kar zmede kandidate, prav tako tudi, da se vprašanja navezujejo eno na drugo. Če kandidat odgovori

napačno na eno vprašanje, bo napačen odgovor tudi na naslednjega. To je res, vendar je dejstvo tudi, da se v strukturiranih nalogah ni mogoče izogniti navezavi vprašanj eno na drugo. Poleg tega velja na vsaki moderaciji sprejet dogovor, da se kandidata za napačen odgovor »kaznuje« z nedodelitvijo točk samo enkrat.

Zunanji ocenjevalci so ocenjevali strokovno in vsebinsko ustreznost ter tehnično izvedbo obeh izpitnih pol in *Navodil za ocenjevanje*. Ocenjevalna lestvica je bila od 1 (najslabše) do 5 (najboljše). Povprečna ocena strokovne in vsebinske ustreznosti ter tehnične izvedbe izpitne pole 1 je bila 4,4, izpitne pole 2 pa 4,1. *Navodila za ocenjevanje* so ocenili s povprečno oceno 4,5, izpitne pole 2 pa s povprečno oceno 4,50.

Večina ocenjevalcev meni, da je bila velika večina vprašanj sestavljenih ustrezno. Nekateri so ugotovili, da so bila nekatera vprašanja pretežka ali nenatančno postavljena. To so bila vprašanja, za katera je tudi statistična analiza pokazala, da so kandidati v povprečju slabo ali slabše odgovarjali nanje. Ocenjevalci ugotavljajo, da kandidati slabše obvladajo analizo in interpretacijo.

Večina ocenjevalcev meni, da je dosedanja zgradba izpita (esejske in strukturirane naloge ter izbirnost) ustrezna, nekateri bi dali več poudarka strukturiranim nalogam, kot vsako leto pa nekateri predlagajo tudi vključitev vprašanj/nalog zaprtega tipa.

4 Ugovori kandidatov na oceno

Kandidati so v spomladanskem roku mature 2011 vložili 92 zahtev za vpogled v izpitno dokumentacijo (lani 123). 38 jih je vložilo ugovor na oceno (lani 59) in 1 ugovor na izračun ocene. Ocena se je po ugovoru zvišala 8 kandidatom (lani 11). Štirje člani komisije so sodelovali kot izvedenci.

5 Povzetek

5.1 Ocena uspeha kandidatov

Maturitetni izpit iz sociologije je v spomladanskem izpitnem roku splošne mature 2011 opravljalo 1.492 kandidatov, od tega 1.234 prvič in 258 ponovno (ponovno bodisi celotno splošno maturo bodisi posamezne popravne izpite). V tem številu je upoštevanih 1.122 kandidatov, ki so kot dijaki splošnih (998) in strokovnih gimnazij (124) prvič opravljali splošno maturo (brez kandidatov z maturitetnim tečajem, brez odraslih in brez poklicnih maturantov). Lani je bilo 857 dijakov splošnih gimnazij in 166 dijakov strokovnih gimnazij. Drugi kandidati so bili 21-letniki kot občani (odrasli) in udeleženci maturitetnega tečaja (skupaj 143) in poklicni maturanti, ki so opravljali izpit iz sociologije kot peti predmet (92).

Med posameznimi kategorijami kandidatov so bile precejšnje razlike v dosežkih. Najboljši so bili dijaki splošnih gimnazij. Dosegli so povprečno 66,34 odstotne točke, to pa je povsem primerljivo z rezultati zadnjih dveh let (leta 2010 so dosegli 67 točk, leta 2009 pa 66,92 točke), medtem ko je bil rezultat leta 2008 nekoliko slabši (povprečni dosežek 63,67 odstotne točke). Njihova povprečna ocena iz sociologije na splošni maturi 2011 je bila 3,25, to pa je prav tako primerljivo z dosežki zadnjih treh let, ko so bile povprečne ocene od 3,20 do 3,34. Nekoliko slabši so bili letos dijaki strokovnih gimnazij: njihova povprečna ocena je bila 2,85. Prav pri tej skupini pa se najizraziteje izkazuje boljši dosežek kakor v prejšnjih letih (2,52 leta 2010, 2,49 leta 2009 in 2,45 leta 2008). Morda je to izraz spremenjene strukture dijakov v splošnih in v strokovnih gimnazijah, za celovitejši vpogled pa bi potrebovali primerjalno analizo rezultatov vseh predmetov. Med dijaki splošnih in strokovnih gimnazij je bilo pri sociologiji 12,56 % odličnih ocen (leta 2010 opazno manj, to je 9,38 %).

Najmanj uspešni so bili pri sociologiji še vedno kandidati, ki so izpit opravljali kot svoj peti predmet pri poklicni maturi, med njimi je bilo 52,17 % neuspešnih (lani jih je bilo še več, kar 70,59 % negativno ocenjenih v spomladanskem izpitnem roku), med kandidati iz maturitetnega tečaja in med odraslimi je bilo neuspešnih 48,25 %, med dijaki strokovnih gimnazij 12,10 % in med dijaki iz splošnih gimnazij le 4,81 %.

Uspeh pri sociologiji v zadnjih dveh letih v celoti kaže trend izboljševanja; to je bilo upoštevano tudi v rahlem pomiku meja med ocenami v smeri zaostritve.

Pri internem delu izpita (seminarska naloga) je uspeh že več let konstanten, in to zelo visok. Povprečno število doseženih odstotnih točk je bilo v spomladanskem izpitnem roku 21,63 točke od 25 možnih in kar 432 kandidatov je dobilo za svojo maturitetno nalogo maksimalno število točk. Korelacija med internim in eksternim delom splošne mature je 0,43. Kljub upoštevanju različnosti ciljev, vsebin in načinov dela je mogoče sklepati, da interni del prispeva zelo opazno k zvišanju maturitetne ocene pri predmetu. V tej značilnosti sociologija na splošni maturi ni izjema, saj podobno velja tudi za druge predmete. V prihodnjih letih je pričakovati spremembe zaradi spremenjenega strukturnega vpliva internih delov pri maturitetnih predmetih: pri sociologiji se bo delež internega dela leta 2012 zmanjšal od 25 % na 20 %.

5.2 Ocena kakovosti izpitnih pol

Komisija ocenjuje, da so bile izpitne pole ustrezno sestavljene, pri tem pa se opira na evalvacije zunanjih pregledovalcev izpitnih gradiv, na mnenje zunanjih ocenjevalcev na splošni maturi in na dosežene rezultate. V njih so bile zastopane različne taksonomske stopnje v deležih, kakor to določa Predmetni izpitni katalog za splošno maturo.

Zunanji ocenjevalci so ocenili strokovno in vsebinsko ustreznost in tehnično izvedbo izpitnih pol in navodil za ocenjevanje kot dobri in primerni. Povprečna ocena izpitne pole 1 je bila 4,4, izpitne pole 2 pa 4,1 (lestvica od 1 do 5). Navodila za ocenjevanje za obe izpitni poli so ocenili s povprečno oceno 4,5. Ocenjevalci menijo, da so bila vprašanja v glavnem sestavljena ustrezno, in ugotavljajo, da kandidati slabše obvladajo analizo in interpretacijo.

Po njihovem mnenju je tudi dosedanja zgradba izpita (esejske in strukturirane naloge in izbirnost) ustrezna, nekateri bi bolj poudarili strukturirane naloge, kakor vsako leto tudi letos nekateri predlagajo tudi vključitev vprašanj/nalog zaprtega tipa.

Med izpitnimi polami letošnje in lanske splošne mature nismo ugotovili bistvenih razlik.

5.3 Druge ugotovitve

Pri pripravi izpitnega gradiva ni bilo napak. Sodimo, da je večletna praksa zunanjega pregledovanja pripravljenega gradiva za izpitne pole koristna.

Kandidati so v spomladanskem izpitnem roku splošne mature 2011 vložili 92 vlog za vpogled v izpitno dokumentacijo (lani 123 in leta 2009 samo 86). 38 kandidatov je vložilo ugovor na oceno (lani 59) in 1 kandidat na izračun ocene. Ocena se je po ugovoru zvišala 8 kandidatom (lani 11). Komisija ocenjuje, da se je število ugovorov zmanjšalo zaradi opravljenega kontrolnega ocenjevanja.