

SPLOŠNA MATURA IZ SLOVENŠČINE V LETU 2011

Poročilo DPK SM za slovenščino

VSEBINA

1 Splošni podatki

- 1.1 Število in struktura kandidatov po izobraževalnem programu in statusu
- 1.2 Potek zunanjskega ocenjevanja

2 Analiza dosežkov kandidatov

- 2.1 Porazdelitev dosežkov kandidatov po odstotnih točkah v tekočem letu
- 2.2 Kandidati, ki so prvič opravljali maturu (brez MT, 21-letnikov, občanov in poklicnih maturantov)
- 2.3 Meje za izpitne ocene
- 2.4 Splošni podatki o uspehu kandidatov s komentarjem

3 Vsebinska analiza nalog in vprašanj

- 3.1 Analiza uspeha po posameznih delih izpita
- 3.2 Mnenje ocenjevalcev

4 Ugovori kandidatov na oceno

5 Sklepne ugotovitve

- 5.1 Uspeh kandidatov pri splošni maturi 2011
- 5.2 Kakovost izpitnih pol pri splošni maturi 2011
- 5.3 Mnenje DPKSM za slovenščino o splošni maturi 2011

Avtorja:

Brane Šimenc, glavni ocenjevalec za slovenščino
dr. Jerica Vogel, predsednica DPK SM za slovenščino
Poročilo je potrdila DPK SM za slovenščino na svoji seji.
Ljubljana, oktober 2011

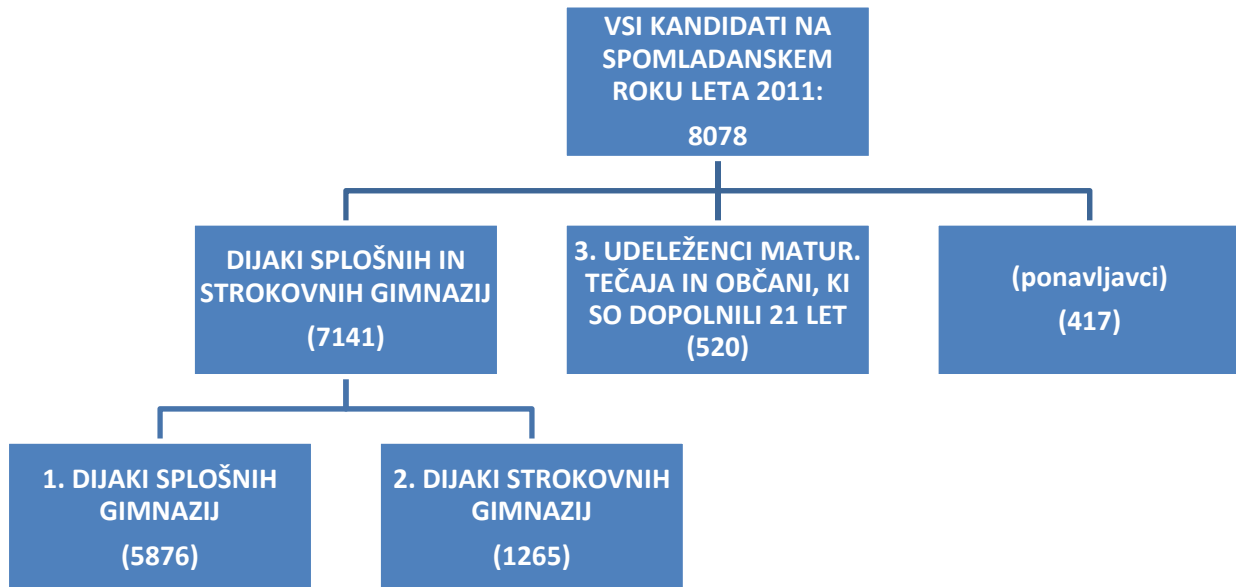
1 Splošni podatki

1.1 Število in struktura kandidatov po izobraževalnem programu in statusu

V šolskem letu 2010/2011 je pisni del spomladanske mature iz slovenščine potekal v dveh terminih: IP 1 so kandidati* pisali 7. maja, IP 2 31. maja 2011.

Letos se je prvič k opravljanju izpita splošne mature iz slovenščine v spomladanskem roku prijavilo 7141 kandidatov (brez MT, 21-letnikov, odraslih, PM in ponavljavcev), vseh kandidatov, ki so opravljali maturo, je bilo 8078.

Slika 1: Struktura kandidatov v spomladanskem izpitnem roku splošne mature 2011.



Vir: Državni izpitni center, 2011.

1.2 Potek zunanjega ocenjevanja

Moderacija Navodil za ocenjevanje IP 1 je bila 13. maja. Opravili so jo člani DPK SM za SLO in pomočniki glavnega ocenjevalca ali t. i. regijski vodje. Na seji smo potrdili Navodila za ocenjevanje z manjšimi dopolnitvami delno pravih rešitev v posameznih postavkah. Dodali smo tudi navodila o upoštevanju zapisa tujih imen in svojilnih pridevnikov, izpeljanih iz njih. Predstavitev izpitne pole in Navodil za ocenjevanje je bila 14. maja v Ljubljani in Mariboru. Potekala je brez zapletov in dopolnitev. Zamenjava IP 1 iz 1. v 2. ocenjevanje je bila 30. maja znotraj regij, vrnitev pole iz 2. ocenjevanja je bila 17. junija.

Moderacija Navodil za ocenjevanje IP 2 je bila 10. junija. Opravljena je bila v enaki zasedbi kot za IP 1. Na seji smo v Navodila za ocenjevanje vnesli dodatne variantne rešitve za nekaj nalog iz pregledanih pol kandidatov. Predstavitev IP 2 in razlaga Navodil za ocenjevanje je bila 17. junija v Ljubljani in Mariboru. Na predstavitvi smo ocenjevalce seznanili z dodatnimi dopolnitvami Navodilih za ocenjevanje. Te so za posamezne naloge predlagali udeleženci moderacije, ki so v času med moderacijo in predstavitvijo točkovnika že ocenjevali izpitno polo. Vrnitev nalog iz ocenjevanja je bila 29. junija. Kontrolno so bile ocenjene tiste naloge, pri katerih je optični bralnik zaznal napake v ocenjevalnem obrazcu, t. i. »maksimumi«. Teh je bilo 45, znatno manj kot lani. »Maksimumov« pri IP 1 je bilo 8.

Do 29. junija se je opravilo tudi kontrolno ocenjevanje IP 1. Vseh kontrolno ocenjenih nalog je bilo 660 (lani 628), od tega 593 »gimnazijcev«. Pri IP 2 ni bilo 3. ocenjevanja.

* V poročilu uporabljeni samostalniki moškega spola, ki se pomensko in smiselno vežejo na splošna, skupna poimenovanja (npr. kandidat, ocenjevalec), veljajo tako za osebe ženskega kot moškega spola.

2 Analiza dosežkov kandidatov

2.1 Porazdelitev dosežkov kandidatov po odstotnih točkah v tekočem letu

Porazdelitev dosežkov kandidatov po odstotnih točkah je zgrajeno tako, da je najprej predstavljen skupni uspeh vseh kandidatov, nato sledi analiza podatkov o kandidatih, ki so prvič opravljali matura (torej brez MT, občanov, 21-letnikov in ponavljavcev; kandidatov s poklicno matura ni bilo).

2.1.1 Vsi kandidati

Izpit splošne mature iz slovenščine je opravljalo 8078 kandidatov, 100 % vseh kandidatov na maturi 2011.

Povprečno število doseženih točk pri IP 1 (esej): relativno 31,13, absolutno 31,13.

Povprečno število doseženih točk pri IP 2 (razčlemba neumetnostnega besedila): relativno 18,62, absolutno 74,48.

Povprečno število doseženih točk pri ustnem delu: 15,89.

SKUPAJ: Povprečno število doseženih točk: 65,66, povprečna ocena 3,19.

Minimalno št. točk 3, maksimalno 97.

Slika 2: Razporeditev vseh kandidatov po doseženih točkah.



Vir: Državni izpitni center, 2011.

Preglednica 1: Porazdelitev skupnih točk v intervalu po 5.

Odstotne točke	Drugi kandidati	Spl. in kla. gim.	Strokovna gim.	Vsi kandidati
0 - 5	1	1	0	2
11 - 15	2	0	1	3
16 - 20	1	1	0	2
21 - 25	9	0	3	12
26 - 30	21	1	9	31
31 - 35	36	12	15	63
36 - 40	40	25	39	104
41 - 45	70	73	50	193
46 - 50	75	187	116	378
51 - 55	61	399	182	642
56 - 60	77	682	276	1.035
6 - 10	3	0	2	5
61 - 65	55	976	284	1.315
66 - 70	36	1.129	219	1.384
71 - 75	17	1.035	140	1.192
76 - 80	10	817	80	907
81 - 85	4	488	26	518
86 - 90	1	217	8	226
91 - 95	1	62	1	64
96 - 100	0	2	0	2
Skupno	520	6.107	1.451	8.078

Vir: Državni izpitni center, 2011.

2.2 Kandidati, ki so prvič opravljali maturo (brez MT, 21-letnikov, občanov in poklicnih maturantov)

Splošno maturo iz slovenščine je opravljalo 7141 kandidatov, 88,40 % vseh kandidatov na maturi 2011.

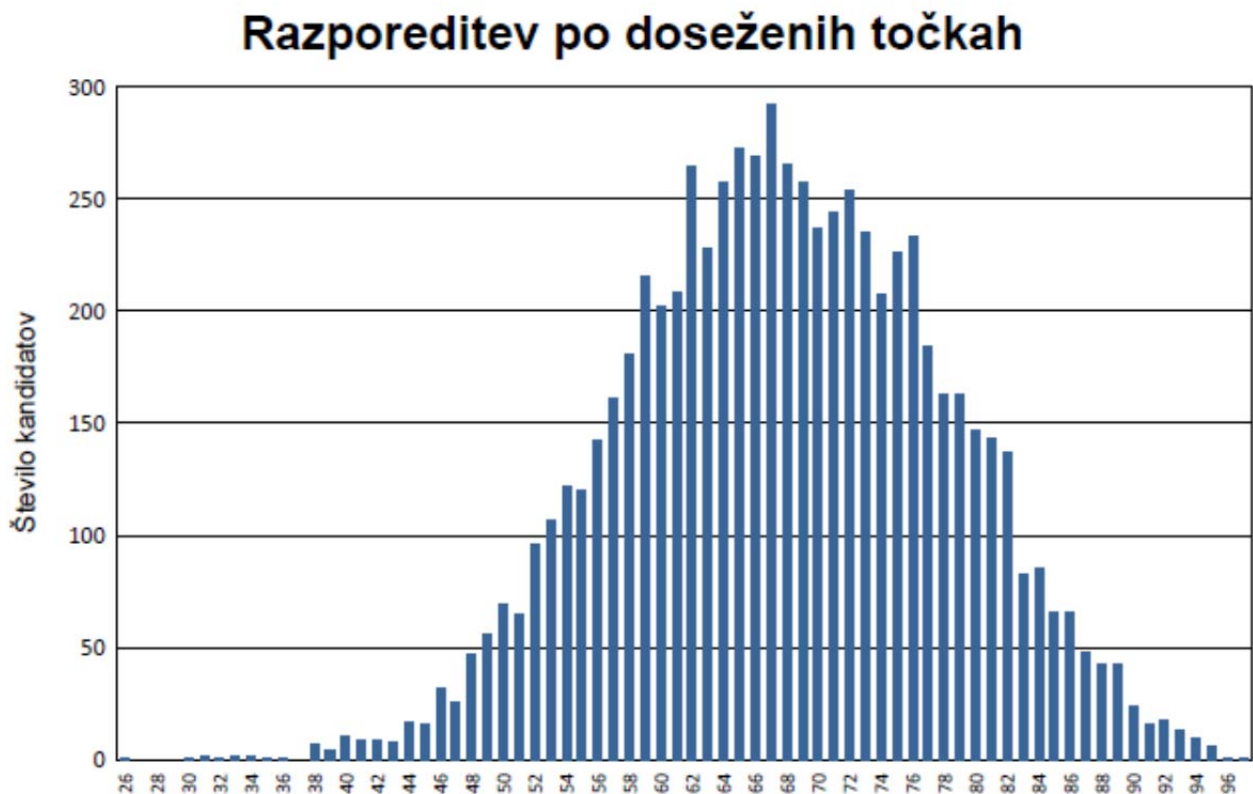
Povprečno število doseženih točk pri IP 1 (esej): relativno in absolutno 31,91.

Povprečno število doseženih točk pri IP 2 (razčlemba neumetnostnega besedila): relativno 19,14, absolutno 76,68.

Povprečno število doseženih točk pri ustnem delu, relativno in absolutno: 16,56.

Povprečno število doseženih točk: 67,66, minimalno 3, maksimalno 97 (od možnih 100 točk).

Slika 3: Razporeditev kandidatov, ki so prvič opravljali maturo, po doseženih točkah.

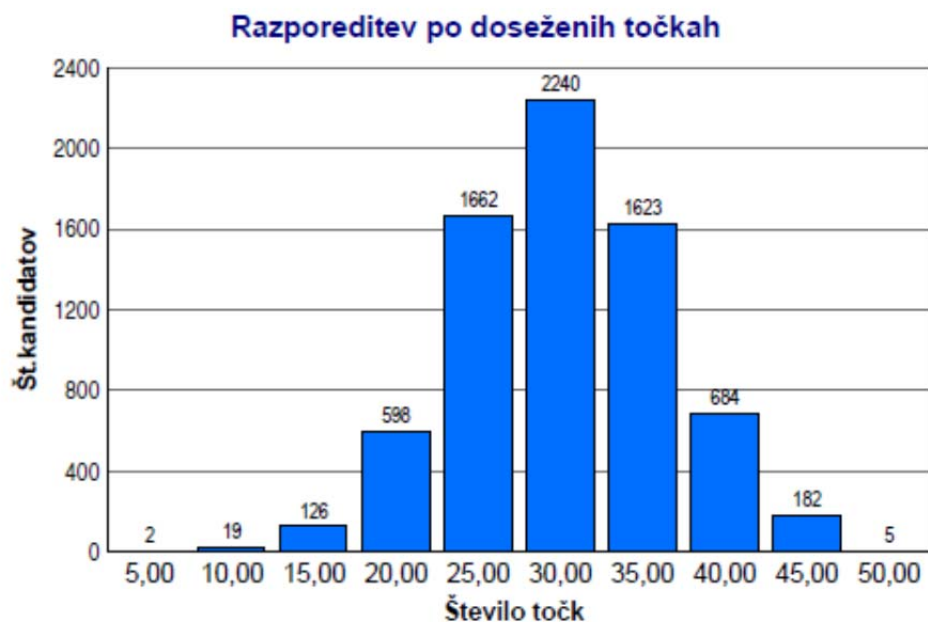


Vir: Državni izpitni center, 2011.

2.2.1 Izpitna pola 1

Povprečno število doseženih točk: relativno in absolutno 31,91; povprečna ocena 3,35, IT 0,63, IO 0,61, kontrolno ocenjenih 593. Maksimalno št. točk je doseglo 5 kandidatov.

Slika 4: Razporeditev vseh kandidatov po doseženih točkah pri izpitni poli 1.

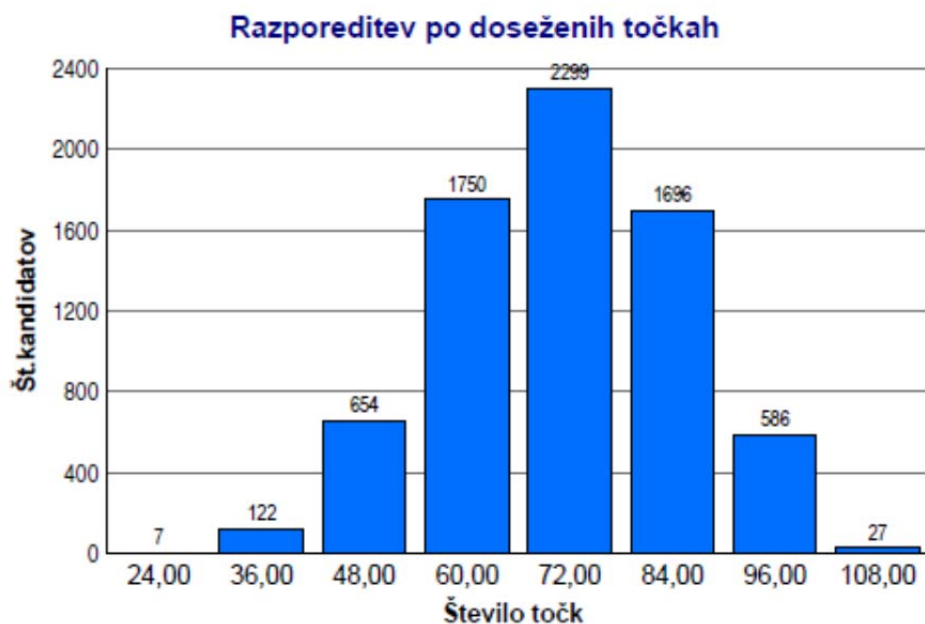


Vir: Državni izpitni center, 2011.

2.2.2 Izpitna pola 2

Povprečno število doseženih točk pri IP 2 (razčlemba neumetnostnega besedila): povprečno št. relativnih točk 19,14, povprečno št. absolutnih točk 76,68. IT 0,63, kontrolno ocenjenih 0. Maksimalno št. doseženih točk 113.

Slika 5: Razporeditev vseh kandidatov po doseženih točkah pri izpitni poli 2.



Vir: Državni izpitni center, 2011.

2.2.3 Ustni izpit

Povprečno število doseženih relativnih in absolutnih točk pri ustnem delu je 16,56, IT 0,83, indeks diskriminativnosti 0,38.

Slika 6: Razporeditev vseh kandidatov po doseženih točkah pri ustnem delu izpita.



Vir: Državni izpitni center, 2011.

Že tradicionalno so kandidati pri tem delu izpita najuspešnejši. Največ kandidatov je z 18 točkami.

2.3 Meje za izpitne ocene

Na podlagi uspeha kandidatov se je komisija odločila za naslednje mejne točke za ocenjevanje:

Preglednica 2: Meje med ocenami v letih od 2007–2011.

Ocene	5	4	3	2
2011	81 (88 = + 3)	70 (76 = + 2)	59 (65 = + 1)	48
2010	81 (88 = + 3)	70 (76 = + 2)	59 (65 = + 1)	48
2009	81 (88 = + 3)	70 (76 = + 2)	59 (65 = + 1)	48
2008	81 (88 = + 3)	70 (76 = + 2)	59 (65 = + 1)	48
2007	81 (88 = + 3)	70 (76 = + 2)	59 (65 = + 1)	48

Vir: Državni izpitni center, 2011.

2.4 Splošni podatki o uspehu kandidatov s komentarjem

Preglednica 3: Število vseh kandidatov po povprečnem številu odstotnih točk ter po povprečnih in po posameznih ocenah.

	(dijaki, ki opravljajo prvič)			(vsi kandidati)		(vsi ostali)
	Skupaj gimnazije	Splošne gimnazije	Strokovne gimnazije	Mat. tečaj in odrasli	Poklicna matura	Popravni, ponovno celotno, ...
Št. kandidatov:	7.141	5.876	1.265	520	0	417
Povp. št. % točk:	67,66	68,79	62,45	50,58		50,23
Povp. ocena:	3,35	3,45	2,88	1,99		1,95
Korelacija internih in eksternih točk:	0,38	0,40	0,29	0,40		0,68

Št. kand. po ocenah	Skupaj gimnazije		Splošne gimnazije		Strokovne gimnazije	
		Odstotek		Odstotek		Odstotek
1	106	1,48	56	0,95	50	3,95
2	1.210	16,94	846	14,40	364	28,77
3	2.729	38,22	2.154	36,66	575	45,45
4	2.293	32,11	2.052	34,92	241	19,05
5	803	11,24	768	13,07	35	2,77
Skupaj	7.141	100,00	5.876	100,00	1.265	100,00

Št. kand. po ocenah	Mat. tečaj in odrasli		Poklicna matura		Ostali kandidati	
		Odstotek		Odstotek		Odstotek
1	209	40,19	0	-	154	36,93
2	159	30,58	0	-	156	37,41
3	107	20,58	0	-	82	19,66
4	39	7,50	0	-	23	5,52
5	6	1,15	0	-	2	0,48
Skupaj	520	100,00	0	-	417	100,00

Vir: Državni izpitni center, 2011.

Po uspehu pri splošni maturi (povprečnem številu doseženih odstotnih točk in po povprečni oceni) bi kandidate lahko delili v dva skupini: a) gimnazijci (splošna, klasična, umetniška, tehniška in ekonomska gimnazija; 88,4 % kandidatov), ti so uspešnejši, in b) negimnazijci (21-letniki in maturitetni tečaj, ponavljavci; 11,6 % kandidatov), ti so manj uspešni.

- od gimnazijskega povprečnega števila točk 67,66 splošna gimnazija odstopa navzgor 1,06 odstotne točke, strokovne gimnazije pa odstopajo navzdol 5,21 odstotne točke; pri povprečni oceni je pričakovano simetrično odstopanje navzgor za 0,10 ocene in odstopanje navzdol za 0,42 ocene. Pri posameznih ocenah 1, 3 in 5 je odstopanje po % naslednje: nezadostnih je 1,48 % gimnazijcev, pri splošni gimnaziji 0,95 %, pri strokovnih 3,95 %, znatno večji % slednjih. Oceno dobro je doseglo 38,22 % gimnazijcev, splošnih 36,66 %, strokovnih 45,45, znatno večji % slednjih. Odlično oceno je doseglo 11,24 % gimnazijcev, splošnih 13,07 %, strokovnih 2,77 %. Pri strokovni gimnaziji je več nezadostnih in dobrih, odličnih je odločno več splošnih gimnazijcev;
- negimnazijsko povprečno število točk je dobrih 50. Nezadostno oceno je pri maturitetnem tečaju doseglo 40,19 % kandidatov, pri ponavljavcih 36,93 %. Oceno dobro oboji pribl. 20 %, odličnih pa je več kandidatov z maturitetnega tečaja (1,15 %), ponavljavcev le 0,48 %.

Po % negativnih in nižjih ocen izrazito odstopajo navzdol kandidati iz maturitetnega tečaja in ponavljavci (med njimi so tudi gimnazijci iz prejšnjih let), gimnazijci pa dosegajo pričakovan uspeh. Pri negimnazijskih je Gaussova krivulja zaradi inputa kandidatov popolnoma popačena v levo, pri gimnazijskih (običajen nabor kandidatov) pa je rahlo nagnjena v desno.

3 Vsebinska analiza nalog in vprašanj

3.1 Analiza uspeha po posameznih delih izpita

3.1.1 Analiza uspeha izpitne pole 1 po edukometričnih indeksih s komentarjem

Naslov tematskega sklopa za letošnje splošno maturo je bil *Razpotja ljubezni*. Na podlagi razpisanega sklopa, v katerem sta bila dva romana, in sicer *Ločil bom peno od valov* slovenskega pisatelja F. Lainščka, in *Gospa Bovaryjeva* francoskega pisatelja G. Flauberta, so kandidati pisali razpravljalni ali interpretativni/razlagalni esej. Za drugega je bil predložen še odlomek iz *Gospa Bovaryjeve*.

3.1.1.1 Razpravljalni esej

Ta tip eseja je pisalo 6909 kandidatov, v kontrolno, 3. ocenjevanje, je šlo 593 nalog.

Naslov: *Ko se sanje razblinijo*. V postavki A so kandidati po navodilih za pisanje skušali primerjati vzroke za Eličino in Emmino razočaranje, v B ugotoviti, katere značajske poteze njunih mož ju najbolj razočarajo, in to ponazoriti s po enim dogodkom iz vsakega romana, v C pojasniti, zakaj ena izmed njih ponovno najde srečo v *Ljubezni*, druga pa je v *Ljubezni* vedno znova razočarana, in v Č opredeliti se do misli, da sta le iskrenost in pristno čustvo temelj za trdno ljubezensko zvezo, in svoje razmišljanje utemeljiti s pomočjo obeh romanov.

Postavka A (IT = 0,63) je bila za kandidate zelo zahtevna, saj ima med vsebinskimi postavkami po težavnosti najnižjo vrednost. V nalogi smo pričakovali vsaj dva razčlenjena vzroka za razočaranje z ustrezno primerjalno sintezo razlik (možne so bile tudi podobnosti). Točke so izgubljali tisti kandidati, ki so vzroke le predstavili – to je bila delna rešitev –, nekateri so med vzroke vključevali značajske poteze njunih mož, kar je vsebina iz postavke B, zahtevo postavke so zgrešili tisti kandidati, ki so namesto vzrokov za razočaranje primerjali Eličine in Emine značajske poteze. V postavki B (IT = 0,70) smo v prvem delu pričakovali razčlenjeni vsaj dve značajski potezi vsakega od mož, v drugem delu pa ponazoritev sporne značajske poteze s predstavitvijo ustreznega dogodka iz vsakega romana, v katerem je izbrana značajska poteza jasno izražena. Delna rešitev je bila le poimenovanje dogodka oz. značajske poteze. V postavki C (IT = 0,76) so bili kandidati najbolj uspešni, saj so v glavnem znali pojasniti, zakaj Elica ponovno najde srečo v *Ljubezni*, Ema pa je vedno znova razočarana. Delna rešitev je bila le obnova zahtevane vsebine. V zadnji postavki, to je Č (IT = 0,67), ki običajno ponuja največ inventivnosti in aktualizacije esejske teme, so s pomočjo obeh romanov misel, da sta le iskrenost in pristno čustvo temelj za trdno ljubezensko zvezo, utemeljevali bolj ali manj prepričljivo, pogosto pa so izrazili le vrednostni odnos do navedene misli.

Indeks težavnosti za razpravljalni esej (0,63) kaže, da vsebinski del razpravljalnega eseja ni bil prezahteven. Zahtevnost postavk je bila uravnotežena, saj so kandidati dosegali po posameznih vsebinskih postavkah precej izenačen indeks od 0,63–0,76. Povprečno število absolutnih in relativnih točk je 31,92.

Pod spodnjo mejo IT so le dodatne točke za jezik (0,04) in vsebino (0,07). Ocenjevalec po lastni presoji lahko dodatno točkuje (do 3 + do 3 točke) vsebinski ali jezikovni nadstandard naloge. Indeks kaže, da se ocenjevalci za dodatne točke odločijo različno oz. postavko različno točkujejo – strožji oz. milejši ocenjevalci – vendar gredo naloge lahko prav zaradi te razlike v 3. ocenjevanje. Pri teh dveh postavkah je tudi indeks objektivnosti med nižjimi, 0,27 oz. 0,29.

Pri postavki *Jezik* se ocenjuje jezikovno pravilnost, slog in zgradbo. IT je pri posameznih postavkah zelo različen, za jezikovno pravilnost je 0,26, kar kaže na nizko splošno opismenjenost kandidatov, najvišji je pri zgradbi (0,88). Ob tem je indeks objektivnosti najvišji pri jezikovni pravilnosti (0,60), pri zgradbi pa je samo 0,26.

Indeks diskriminativnosti/ločljivosti je pri vseh vsebinskih in jezikovnih postavkah ustrezen (0,39–0,49).

Indeksa objektivnosti 0,80–0,90 pri esejski nalogi običajno ne dosegamo, povprečen je 0,61 (za 0,01 nižji kot lansko leto).

3.1.1.2 Interpretativni/razlagalni esej

Ta tip eseja je pisalo 229 kandidatov, v kontrolno, 3. ocenjevanje, je šlo 6 nalog.

Izhodišče za ta tip eseja je bil odlomek iz Flaubertovega romana *Gospa Bovaryjeva* (LJ: DZS, 2010. 91–94). V postavki A so kandidati po navodilih za pisanje skušali predstaviti, kako živi Ema tik pred povabilom na ples, v B predstaviti Emينو doživetje dvorca, ljudi v njem in njihovega življenja, v C primerjati Emin odnos do Charlesa in njegov odnos do žene, kot se kažeta v odlomku, in ugotoviti namige v dogajanju, ki napovedujejo, kakšno bo nadaljevanje njunega skupnega življenja, in v Č razložiti, kako je v odlomku izražena ironija, in pojasniti, kako so ironične prvine vplivale na kandidatovo vrednotenje dogajanja in oseb.

V postavki A (IT = 0,70) so kandidati kar uspešno predstavili Emينو življenje tik pred povabilom na ples, nekateri so povzeli (tudi obnovili) celotno zgodbo do plesa, kar je bila delna rešitev. Če so predstavili Eminega življenja dodali še povzetek celotne zgodbe, se je slednje štelo kot zastranitev. Postavka B (IT = 0,78) je bila za kandidate najlažja, uspešno so predstavili Emينو doživetje dvorca, ljudi v njem in njihovega življenja. Delna rešitev je bila opis Eminega doživetja. Postavka C (IT = 0,69) je bila dvodelna. Kandidati so bili uspešnejši v prvem delu pri primerjavi Eminega odnosa do Charlesa in obratno, saj pozorni bralec odlomka razliko v odnosu jasno ugotovi. Delna rešitev je bila opis odnosa brez primerjave. Drugi del postavke je bil težji, saj smo od kandidatov pričakovali, da so ugotovili (ne le poimenovali, ampak tudi razložili) več kot en namig, ki napoveduje nadaljevanje njunega skupnega življenja. Navodilo v postavki Č (IT = 0,52) je bilo za kandidate težje, saj je zahtevalo literarno senzibilnejšega bralca, kar je za ta tip eseja običajno. Kandidati so poskušali razložiti vsaj z dvema primeroma, kako je v odlomku izražena ironija, in pojasniti, kako so ironične prvine vplivale na njegovo vrednotenje dogajanja in oseb.

Indeks težavnosti (0,63) kaže, da vsebinski del interpretativnega eseja ni bil prezahteven in je enak kot v razpravljalnem (običajno je bil nekaj višji). Povprečno število absolutnih in relativnih točk je 31,97 (pri razpravljalnem 31,92). Razpon med vsebinskimi postavkami (0,52–0,78) je višji kot v razpravljalnem eseju zaradi zahtevnejše postavke Č. Dodatne točke za vsebino so na spodnji meji (IT = 0,10).

IT za jezik ne odstopa od predvidenih mej (0,10–0,90) in je v posameznih postavkah nekoliko višji kot pri razpravljalnem eseju; v teh postavkah je višji tudi indeks objektivnosti. Pod spodnjo mejo IT so dodatne točke za jezik (0,07).

Indeks diskriminativnosti je ustrezen, v razponu 0,41–0,60. Med vsebinskimi postavkami je dosegel opazno najvišjo vrednost v postavki Č (0,60), v isti postavki je bil najvišji tudi indeks objektivnosti (0,78).

Povprečen indeks objektivnosti je običajno opazno višji kot pri razpravljalnem, tokrat je spet presežena spodnja meja tega indeksa, saj je 0,82.

Ta tip eseja so v glavnem pisali boljši/literarno senzibilnejši kandidati (pa tudi nekaj nepripravljenih), zato so indeksi nekoliko boljši. Eseja niso ocenjevali samo udeleženci moderacije.

Radi bi, da bi se za ta esej odločilo več kandidatov, saj se je za oba tipa eseja izenačilo točkovanje vsebine in jezika. Letos je razlagalni esej pisalo nekaj več kandidatov kot lansko leto, tj. 229 (lani 222). Pri tem je treba upoštevati dejstvo, da je letošnja generacija številčno manjša od lanske; najbrž pa se kandidati za ta tip eseja ne odločijo, ker se v gimnazijah nanj manj pripravljajo.

Analiza uspeha po edukometričnih indeksih je pokazala, da se ugotovitve v glavnem ujemajo s tistimi iz prejšnjih let. Indeksi so ustrezni, kar kaže na to, da sta bili obe esejski nalogi dobro sestavljeni. Posebnost je ta, da je IT letos pri razlagalnem eseju le malenkost višji kot pri razpravljalnem. Vzrok za to je zahtevnost postavke Č. Pri razlagalnem eseju je opazno višje vrednosti dosegel indeks objektivnosti, to je zaradi nižjega števila nalog, razveseljivo pa je tudi, da je ta tip eseja pisalo nekaj več kandidatov.

3.1.2 Analiza veljavnosti in merske kakovosti v izpitni poli 2

Pri izpitu splošne mature iz slovenščine se v IP 2 razčlenjuje izhodiščno neumetnostno besedilo. Izpitna pola čim bolj celovito preverja sporazumevalne zmožnosti kandidatov, tj. razumevanje, analiziranje in vrednotenje določene neumetnostne besedilne vrste ter s tem tudi vse pomembne sestavine in cilje učnega načrta.

Izpitna pola je sestavljena tako, da v ustreznih deležih vključuje naloge za preverjanje vseh vrst razčlemb neumetnostnega besedila: tematsko-vsebinsko, naklonsko, pragmatično/okoliščinsko, stvarno (pravorečno in pravopisno), jezikovno (besedno-slovnično) in metajezikovno.

Naloge preverjajo tako znanje kot različne spretnosti (razumevanje snovi, povezovanje s primeri, uporabo, povezovanje ugotovitev na nov način, kritično presojo, uporabo znanja v novih situacijah ali ob tvorbi novega besedila). Dejavnosti oz. naloge v izpitni poli so zastavljene tako, kakor potekajo tudi pri pouku.

Ker se vse naloge v IP 2 navezujejo na izhodiščno besedilo, presojamo veljavnost ter ustreznost indeksov težavnosti in ločljivosti/diskriminativnosti z vidika celote. Pri IP 2 ne analiziramo indeksa objektivnosti, saj so bile naloge, razen kontrolnih primerov – 45 nalog, ocenjene samo enkrat.

V nadaljevanju bodo predstavljene posamezne karakteristike za celotno polo, nato pa posebej izstopajoče naloge.

3.1.2.1 Veljavnost izpitne pole 2

Izpitno polo, ki so jo dijaki reševali v spomladanskem roku splošne mature 2010, je sestavljalo 26 nalog, vrednih skupaj 120 točk. Razumevanju in razčlembi neumetnostnega besedila je bilo namenjenih 99 točk oz. 82,5 %, tvorbi besedila določene besedilne vrste pa 21 točk oz. 17,5 %.

Porazdelitev točk

a) v okviru razumevanja in razčlemb izhodiščnega besedila:

– tematsko-vsebinska + naklonska	22 točk	22,2 %
– pragmatična/okoliščinska	10 točk	10,1 %
– stvarna	14 točk	14,1 %
– jezikovna	26 točk	26,2 %
– metajezikovna	27 točk	27,3 %

b) pri tvorbi besedila:

– tematsko-vsebinska + naklonska	6 točk	28,6 %
– pragmatična/okoliščinska	5 točk	23,8 %
– stvarna	5 točk	23,8 %
– jezikovna	5 točk	23,8 %
– metajezikovna	0 točk	0%

Glede na taksonomsko stopnjo so bile naloge porazdeljene takole:

a) razumevanje in razčlemba besedila: 99 točk:

1. taksonomska stopnja (poznavanje raznih dejstev, teorij, postopkov) 15 točk, 15,1 %;
2. taksonomska stopnja (preoblikovanje naučenega znanja, razlaganje, prenos naučene snovi v nove situacije, analiziranje oz. razčlenjevanje odnosov in sestavin izhodiščnega besedila): 78 točk, 78,8 %;
3. taksonomska stopnja (vrednotenje, presoja in kritično mišljenje) 6 točk oz. 6,1 %;

b) tvorba besedila: 24 točk:

2. taksonomska stopnja: 13 točk, 61,9 %
3. taksonomska stopnja: 8 točk, 38,1 %

Glede na zaprti, polodprti in odprti tip naloge so bile porazdeljene:

naloge zaprtega tipa	61 točk	50,8
naloge polodprtega tipa	38 točk	31,7
naloge odprtega tipa	21 točk	17,5

IP 2 spomladanskega roka splošne mature 2010 ustreza temeljnim merilom veljavnosti. Analiza pokaže, da je znotraj posameznih postavk, na podlagi katerih se vrednoti veljavnost, ustrezen delež posameznih nalog na različnih kognitivnih ravneh. Odstotkovno razmerje med nalogami za posamezno vrsto razčlenbe je primerljivo z nalogami IP 2 iz prejšnjih let, enako velja za delež nalog zaprtega, polodprtega in odprtega tipa.

3.1.2.2 Težavnost IP 2

Indeks težavnosti IP 2 je 0,63 (2010 – 0,63; 2009 – 0,65; 2008 – 0,70) in je ustrezen (biti mora 0,10–0,90). Ustreznost pole potrjuje tudi specifični standardni odklon, ki je 0,11. IT letošnje pole je enak kot lanski.

V IP 2 ni nobene naloge, katere indeks težavnosti bi bil nižji kot 0,10, tri naloge imajo višjega od 0,90 (naloge: 1, 7, 9). Kot težje naloge so tiste z indeksom pod 0,50, to so tri (naloge: 18, 23, 24).

Naloge z visokim IT (nad 0,90)

9. Med katera besedila spada izhodiščno besedilo? V vsaki vrstici podčrtajte ustrezno oznako.

Besedilo je

javno/zasebno

enogovorno/dvogovorno

umetnostno/neumetnostno

strokovno/publicistično/praktičnosporazumevalno

(2 točki)

IT je 0,93 in je najvišji med vsemi nalogami. Naloga spada v prvo taksonomsko stopnjo in je zaprtega tipa vprašanj. Preverja prepoznavanje vrste izhodiščnega besedila. Naloga je za kandidate lahka, ker se prav tako oblikovana pogosto pojavlja v izpitni poli in je zato poznana. Naloga bi bila veliko težja, če bi bila odprtega tipa, vendar bi jo bilo težko jasno in natančno definirati in tudi za ocenjevanje bi bila veliko težja. Tudi indeks diskriminativnosti je pri tej nalogi prenizek in je 0,16.

Naloge z nizkim IT (pod 0,50)

23. Ali so v spodnji povedi vejice postavljene pravilno? Obkrožite DA ali NE in svojo izbiro utemeljite, tako da grafično predstavite stavčno sestavo (S-strukturo) povedi.

Čeprav sem imel v načrtu nekaj drugega, sem sklenil najprej preveriti, ali v Avstrijski nacionalni knjižnici na Dunaju res ni zbirke znanih Kranjcev, ki jo je cesarjevi knjižnici izročil baron Jožef Kalasanc Erberg iz Dola pri Ljubljani.

DA NE

Grafični prikaz stavčne sestave povedi (S-struktura):

(3 točke)

IT naloge je 0,36 in je najnižji med vsemi nalogami. Naloga spada v drugo taksonomsko stopnjo in je podprtega tipa. Je metajezikovna, naloga preverja razumevanje stavčne sestave zložene povedi na danem primeru. S to analizo kandidat utemeljuje rabo vejice. Sestava povedi je res nekoliko zahtevnejša, vendar spada razumevanje zgradbe strukture povedi med osnovno jezikovno znanje. Uspešnejši pri reševanju te naloge so bili boljši kandidati, saj je indeks diskriminativnosti (0,28), ob tem, da se za pravilno obkrožitev dobi 1 točka, to je tretjina možnih točk.

Naloge z visokim IT, lahke naloge, so vsaj na začetku pole sicer primerne, da kandidat začne uspešno reševati izpitno polo, vendar je treba podvomiti o upravičenosti nalog, ki zgrešijo dva edukometrična indeksa.

Naloge z nižjim IT so metajezikovne in jezikovne, zaprtega tipa, na 2. taksonomski stopnji. Od kandidatov zahtevajo uporabo naučenega znanja na novih primerih in za uspešno reševanje takih nalog ni dovolj samo iznajdljivost in bistrost kandidatov. Te naloge dosegajo tudi ustrezen indeks

diskriminativnosti. O uspešnosti reševanja nalog ne odloča taksonomska stopnja ali tip naloge, saj nobena od nalog iz 3. taksonomske stopnje nima IT pod 0,50.

3.1.2.3 Ločljivost IP 2

Indeks ločljivosti celotne IP 2 je 0,28 (2010 – 0,27; 2009 – 0,27; 2008 – 0,25; 2007 – 0,24), torej nad 0,20, kar je meja za ustreznost tega indeksa. Ta indeks narašča.

Naloge, ki so premalo ločevale dijake, so bile: 1, 2, 3, 4, 7, 8 in 9.

3. O čem govori celotno izhodiščno besedilo? Obkrožite črko pred ustreznim odgovorom.

Tema izhodiščnega besedila je

- A avtorstvo, nastanek in tehnika Linhartovih znanih in neznanih portretov.
- B pomen odkritja Linhartove prave podobe.
- C potek odkritja neznanega Linhartovega portreta.
- Č portreti znanih Slovencev v Slikovnem arhivu Avstrijske nacionalne knjižnice na Dunaju.

(2 točki)

Ta naloga ima najnižji ID – 0,09. Naloga je zaprtega, izbirnega tipa, spada v prvo taksonomsko stopnjo. Preverja tematsko-vsebinsko razumevanje besedila. Naloga, ki sprašuje po prepoznavanju teme izhodiščnega besedila, se razumljivo vedno pojavlja v maturitetni poli in je različno dobro reševana, odvisno od težavnosti prepoznavanja teme v izhodiščnem besedilu in od tega, kako je vprašanje zastavljeno. Naloga je lažja, ker je vprašanje zastavljeno opisno, težje bi bilo npr: Navedite temo izhodiščnega besedila. Tako nizkemu ID bi se najbrž lahko izognili s tem, da bi bil drugi del odprtega tipa, npr. Temo zapišite na črto, ne pa da ponudi izbiro med navedenimi možnostmi. Seveda bi bile tako zastavljene naloge za ocenjevanje mnogo bolj tvegane.

Naloge s prenizkim ID (pod 0,20) so torej dobro reševali kandidati, ki so bili pri drugih nalogah uspešni, pa tudi tisti, ki so bili manj uspešni. Te naloge niso jezikovne ali tvarne, so dopolnjevalne ali izbirne, zaprte ali polodprte, na 1. ali 2. taksonomski stopnji. Pri reševanju teh nalog so kandidati unovčili predvsem svojo bistrost, iznajdljivost in sposobnost logičnega sklepanja.

3.2 Mnenje ocenjevalcev

DPK SM za SLO ni prejela nobene pisne pripombe ne na prvo ne na drugo izpitno polo, niti ne na Navodila za ocenjevanje.

Prevladujoče mnenje ocenjevalcev je, da letošnji izpitni poli nista bili vsebinsko prezahtevni, oba eseja sta se nanašala na ključne vsebinske, tematske in motivne elemente v romanih, druga izpitna pola je preverjala učno snov gimnazijskega programa za slovenščino.

Ocenjevalci so menili, da so postavke v obeh esejih jasno definirane in da vodijo kandidata k tvorbi koherentnega problemskega besedila. Tudi Navodila za ocenjevanje so dovolj natančno opredeljevala vsebinska pričakovanja posamezne postavke. Do razhajanja med ocenjevalci je prihajalo zaradi premalo poenotenega razumevanja taksonomskih stopenj in slogovnih postopkov pri vsebinskem delu esejske naloge, pri jeziku pa je bilo premalo poenoteno prepoznavanje in razvrščanje napak ter merilo, kaj je še dopustno pri upoštevanju kandidatovega osebnega sloga. Bolj je treba tudi uskladiti holistično in analitično oceno naloge.

Nekaj težav je bilo pri ocenjevanju IP 2. Po opravljeni moderaciji se je pokazalo, da se v polah pojavljajo dodatne variantne rešitve, ki jih Navodila za ocenjevanje niso opredeljevala kot pravilne, deloma pravilne ali neustrezne. Te so odkrili udeleženci moderacije, ki so pred razlago točkovnika začeli ocenjevati naloge. Pokazalo se je tudi, da je v Navodilih rešitev za 24. nalogo deloma nepravilna. Predlagali smo dopolnitve in jih vnesli v Navodila za ocenjevanje. Posamezne nepredvidene rešitve so se v nalogah pokazale tudi med potekom ocenjevanja. Te probleme smo sproti rešili v pogovoru regijskih vodij z glavnem ocenjevalcem in ocenjevanje uskladili.

Ocenjevalci so predlagali, da bi seminarje za usposabljanje organizirali in pripravili drugače. Želijo, da bi ocenjevanje vadili na polah, ki jih bodo ocenjevali, ne pa na že poznanih in ocenjenih. Tako bi se bolje pripravili na delo, ki jih čaka, saj bi razčistili nejasnosti in negotovosti v Navodilih za ocenjevanje in bolje razumeli polo, ki jo bodo ocenjevali. Poenotili naj bi razumevanje posamezni nalog in postavk, jasneje določili cilje posamezne naloge in znanje, ki ga preverja. Posledično naj bi bilo ocenjevanje

bolj poenoteno, potekalo bi lažje in z večjo gotovostjo. Seminarji naj bi potekali na enem mestu hkrati za vse ocenjevalce.

Komisija meni, da je to dober predlog, seveda pa bo treba rešiti nekaj logističnih problemov, povezanih s krajem in časom poteka seminarjev za usposabljanje.

4 Ugovori kandidatov na oceno

Zahtev za vpogled je bilo 749 (lani 723), ugovorov na oceno je bilo 301 (lani enako), to je 3,72 % (lani 3,54 %) vseh kandidatov pri slovenščini. Do spremembe točk – zvišanja – je prišlo pri 140 (lani 122) ugovorih, do spremembe ocene pri 60 (lani 52) kandidatih, to je 19,9 % (lani 17,2 %). Povprečna sprememba točk je bila 1,30 % (lani 1,28 %), povprečna sprememba točkovne ocene je bila 1 (lani 0,98). Največja sprememba % točk je bila 8,50 (lani 7).

Analiza statističnih podatkov kaže, da so se v primerjavi z lanskim letom indeksi zvišali. Ob nižji generaciji je št. pritožb enako (indeks 1,05), sprememba točkovne ocene (indeks 1,02) in ocen (indeks 1,15), povprečna sprememba točk v % (indeks 1,01), povprečna sprememba točkovne ocene (indeks 1,02) in največja sprememba % točk (indeks 1,21). Indeks 1 ima samo največja sprememba točkovne ocene.

Pri slovenščini je že tradicionalno največ pritožb. Večinoma so se pritožili kandidati, ki so bili na meji med ocenami. Prevladovali so ugovori z utemeljitvami, tudi zelo obširnimi. Med njimi so bili tudi taki z veliko sprenevedanja, kot da kandidati ali pooblaščenici (starši, učitelji, pravniki ...) niso bili seznanjeni z Navodili za ocenjevanje ali jih niso razumeli oz. so jih razlagali sebi v prid. Besedilno neustrezno in tudi nevljudno so bili napisani ugovori po uspehu slabših kandidatov.

Izvedenci ugotavljamo, da do spremembe ocene pri esejski nalogi pogosto pride zaradi preozkega ali preširokega oziroma premilega ali preostrega ocenjevanja vsebine in neizenačenih kriterijev pri oceni jezika. Pri drugi izpitni poli je razlog za spremembo točkovanja nedosledno upoštevanje Navodil za ocenjevanje, predvsem delnih rešitev. Preveč je napak pri ocenjevanju, zato je toliko sprememb ocen. Izvedenci smo potrdili število točk pri 60 ugovorih, zvišali pri 140, znižali pri 66.

5 Sklepne ugotovitve

5.1 Uspeh kandidatov pri splošni maturi 2011

Letos je izpit splošne mature iz slovenščine kot materinščine na spomladanskem roku mature prvič opravljalo 7141 kandidatov (lani 7549).

Zasnova izpitnih pol in celotnega izpita, pa tudi prag za pozitivno oceno in meje med ocenami se že od leta 2004, ko je celotna generacija prvič opravljala maturo iz predmeta Slovenščina, ne spreminjajo. Primerljivi in z le manjšimi odstopanji so v teh osmih letih tudi rezultati, ki jih dosegajo kandidati. Letos je bila njihova povprečna ocena 3,35 (povprečno število odstotnih točk je 67,66), kar pomeni, da se je ta v primerjavi z letom 2010, ko je bila 3,30, nekoliko zvišala, vendar je hkrati prav toliko nižja kot leta 2009 (3,40). Majhne razlike so tudi pri deležu odličnih (letos 11,24, lani 10,61, leta 2009 9,83) in nezadostnih ocen (letos 1,48; lani 2,03; 2009 2,92; 2008 1,8; 2007 1,93), pri čemer je v zadnjih treh letih opaziti rahlo povečevanje deleža odličnih kandidatov in zmanjševanje deleža negativno ocenjenih. Manjši delež negativno ocenjenih kandidatov med dijaki, ki so maturo opravljali prvič, deloma odseva usklajenost mature z učnim načrtom in s tem s poukom v gimnazijah, deloma pa je tudi posledica dejstva, da je bilo letos v IP 2 relativno malo nalog na najvišji taksonomski stopnji. A hkrati večji delež odličnih kandidatov dokazuje, da je bila matura iz slovenščine kljub tej nedoslednosti dovolj občutljiva tudi na razlike med dobrimi kandidati in je omogočala najboljšim, da dokažejo svoje znanje. Obenem se z zmanjševanjem deleža negativnih in povečevanjem deleža odličnih kandidatov povečuje usklajenost uspeha na maturi in uspeha v 4. letniku ne le glede povprečne ocene (povprečni uspeh v 4. letniku je 3,33, tako da je korelacija 0,72), temveč tudi po posameznih ocenah (mature v spomladanskem roku namreč ne opravlja nihče, ki bi bil pri pouku ocenjen z oceno negativno; delež dijakov s povprečno oceno 5 v 4. letniku je 7,98; tistih s povprečno oceno 4,5 pa 6,29, skupaj 14,27).

Še vedno je opazna razlika med zunanjim in notranjim delom ocene. Pri esejski nalogi (IP 1) so kandidati v povprečju dosegli 31,92 točke od 50 možnih točk ali 63,84 odstotne točke (lani 63,5); pri razčlembi neumetnostnega besedila (IP 2) pa 76,56 točke od 120 možnih absolutnih točk (65,96 odstotne točke; lani 61,45) oz. 19,14 relativnih točk, torej pri zunanjem delu izpita 63,8 odstotne točke (lani 63,3, predlani 64,8). Pri notranjem delu izpita je bilo v povprečju doseženih 16,55 točke od 20 možnih, torej 82,75 odstotne točke (lani 82,7). Čeprav se pri tem delu izpita preverjajo drugi cilji (npr. zmožnost glasnega interpretativnega branja umetnostnega besedila in kulturo dvogovornega sporazumevanja), je razlog za neusklajenost s preostalimi deli izpita tudi v tem, da lahko vprašanja ustnega dela veliko bolj kot pri zunanjem izpitu merijo »naučeno« znanje.

5.2 Kakovost izpitnih pol pri splošni maturi 2011

Kot kažejo edukometrični indeksi težavnosti in ločljivosti, so izpitne pole za slovenščino ustrezno sestavljene. Indeks težavnosti tako pri IP 2 kot obeh različicah IP 1 (razpravljalnem in razlagalnem/interpretativnem eseju) je bil 0,63, tako da letos tudi vsebinski del interpretativnega eseja ni bil zahtevnejši kot vsebinski del razpravljalnega eseja (običajno je indeks težavnosti pri interpretativnem eseju nekoliko višji). Tudi indeks objektivnosti IP 1 (ta indeks je mogoče določiti le pri IP 1, kjer pole ocenita dva ocenjevalca), ki je zaradi esejske zasnove nekoliko nižji, je letos pri interpretativnem eseju znova presegel spodnjo mejo in je 0,82; pri razpravljalnem eseju je indeks objektivnosti manjši (0,61, lani 0,62). Razlog za nižji indeks objektivnost pri razpravljalnem eseju v primerjavi z interpretativnim je najbrž v tem, da se zanj odloči večina kandidatov in ga zato tudi ocenjuje več ocenjevalcev.

5.3 Mnenje DPKSM za slovenščino o splošni maturi 2011

DPKSM za slovenščino meni, da je izpit splošne mature iz slovenščine v letu 2011 uspela, saj ni bilo večjih zapletov pri pripravi izpitnega gradiva, izvedbi izpita in pri ocenjevanju izdelkov.

Tako ocenjevalci kot kandidati so poli sprejeli brez pripomb: merili sta predvidene cilje, za reševanje pa je bilo na voljo dovolj časa.

Že vse od leta 2006 opažamo, da razlagalni/interpretativni esej piše veliko manj kandidatov kot razpravljalnega, hkrati pa, da se zanj odločajo večinoma uspešnejši kandidati. Letos je to vrsto eseja pisalo 229 kandidatov ali 3,2 odstotka vseh kandidatov, kar je nekaj več kot lani (222 kandidatov oz. 2,94 odstotka), vendar je njihov delež še vedno veliko premajhen. Da bi odpravili to nesorazmerje, smo že izenačili točkovanje vsebine in jezika za oba eseja. K pogostejši izbiri te vrste eseja bo morda prispevala tudi novost, ki jo uvajamo z maturo 2012: v navodilih za pisanje obeh vrst eseja bo odslej manj postavk, ki bodo še tesneje povezane z izhodiščnim problemom, kar bo kandidatom omogočilo, da bodo sicer kompleksno razmišljanje o književnosti lažje predstavili v koherentnem esejskem besedilu.

Ocenjevalci so ob IP 1 tudi letos ugotavljali, da so bile zahteve nalog in navodila ustrezne, saj so bile natančno opredeljene ustrezne, deloma ustrezne in neustrezne rešitve. Kljub temu je bilo vseh kontrolno ocenjenih nalog letos 660, to je nekaj več kot lani (628). Nekaj težav je bilo pri ocenjevanju IP 2, saj se je po opravljeni moderaciji pokazalo, da se v polah pojavljajo dodatne variantne rešitve in da je rešitev za 24. nalogo deloma nepravilna. Še pred razlago točkovnika smo predlagali dopolnitve in jih vnesli v Navodila za ocenjevanje. Kontrolno so bile ocenjene tiste IP 2, pri katerih je optični bralnik zaznal napake v ocenjevalnem obrazcu. Teh je bilo 45, znatno manj kot lani.

Razlika med povprečno oceno zunanjega in notranjega dela izpita je kljub drugačnim ciljem prevelika. Predvidevamo, da se bo z maturo 2012 vsaj nekoliko zmanjšala, saj bodo vprašanja za notranji del zastavljena problemsko in na vseh treh zahtevnostnih ravneh, tako da ne bodo zahtevala le preglednega znanja, temveč tudi razumevanje, uporabno znanje in zmožnost kritičnega razmisleka ob izbranem literarnem ali jezikovnem problemu.

Zahtev za vpogled je bilo 749 (lani 723), ugovorov na oceno je bilo 301 (lani enako), to je 3,72 % (lani 3,54 %) vseh kandidatov pri slovenščini. Do spremembe točk – zvišanja – je prišlo pri 140 (lani 122) ugovorih, do spremembe ocene pri 60 (lani 52) kandidatih, to je 19,9 % (lani 17,2 %). Spremembe ocene pri esejski nalogi so pogosto posledica neizenačenih kriterijev, pri drugi izpitni poli pa je razlog za spremembo točkovanja nedosledno upoštevanje Navodil za ocenjevanje, predvsem delnih rešitev. Preveč je še vedno napak pri ocenjevanju.

Zaradi še vedno ne dovolj šnje usklajenosti pri ocenjevanju IP 1 in zaradi tega, ker se včasih vse možne pravilne ali delne rešitve odkrijejo šele po pregledu reprezentativnega vzorca nalog, so ocenjevalci predlagali, da bi seminarje za usposabljanje organizirali in pripravili drugače. Želijo, da bi ocenjevanje vadili na polah, ki jih bodo ocenjevali, ne pa na že poznanih in ocenjenih. Tako bi se bolje pripravili na delo, ki jih čaka, saj bi razčistili nejasnosti in negotovosti v Navodilih za ocenjevanje in bolje razumeli polo, ki jo bodo ocenjevali. Poenotili naj bi razumevanje posameznih nalog in postavk, jasneje določili cilje posamezne naloge in znanje, ki ga preverja. Posledično naj bi bilo ocenjevanje bolj poenoteno, potekalo bi lažje in z večjo gotovostjo. Seminarji naj bi potekali na enem mestu hkrati za vse ocenjevalce. Komisija meni, da je predlog utemeljen, a predvideva, da bo nekaj težav z njegovo izvedbo.

Letošnji rezultati splošne mature tako potrjujejo, da so spremembe, ki bodo vpeljane z maturo 2012, smiselne in bodo prispevale h kakovostnejši maturi iz slovenščine, potek ocenjevanja in ugovori pa hkrati odkrivajo še nekaj pomanjkljivosti, ki jih je mogoče odpraviti tudi z nekoliko drugačno moderacijo in izobraževanjem zunanjih ocenjevalcev.