

SPLOŠNA MATURA IZ GEOGRAFIJE V LETU 2011

Poročilo DPK SM za geografijo

VSEBINA

1 Splošni podatki

- 1.1 Število in struktura kandidatov po izobraževalnem programu in statusu
- 1.2 Potek zunanjskega ocenjevanja

2 Analiza dosežkov kandidatov

- 2.1 Analiza uspeha po posameznih delih izpita
- 2.2 Meje za izpitne ocene

3 Vsebinska analiza nalog in vprašanj

- 3.1 Analiza uspeha po posameznih delih izpita
- 3.2 Analiza uspeha po posameznih izstopajočih nalogah z napotki za učitelje
- 3.3 Mnenje zunanjih ocenjevalcev
- 3.4 Napake v izpitni/-ih poli/-ah

4 Ugovori kandidatov na oceno

5 Povzetek

- 5.1 Ocena uspeha kandidatov
- 5.2 Ocena kakovosti izpitnih pol
- 5.3 Druge ugotovitve

Avtorja:

Igor Šeruga, glavni ocenjevalec za geografijo

dr. Darko Ogrin, predsednik DPK SM za geografijo

Poročilo je potrdila DPK SM za geografijo na svoji 20. seji 7. 10. 2011.

Ljubljana, oktober 2011

1 Splošni podatki

1.1 Število in struktura kandidatov po izobraževalnem programu in statusu

Izpit splošne mature iz geografije so kandidati* pisali v ponedeljek, 6. junija 2011.

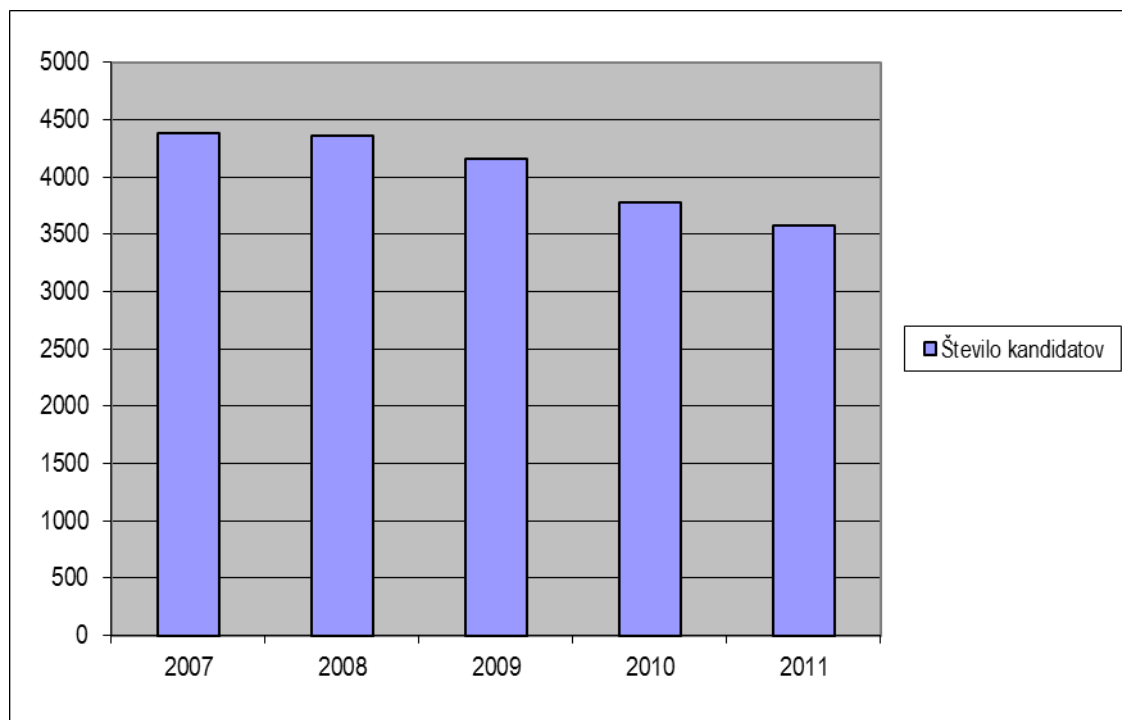
Izpit iz geografije je v spomladanskem roku 2011 pisalo skupaj 3575 kandidatov. Število kandidatov, ki opravljajo geografijo kot izbirni predmet, upada, vendar v manjšem obsegu kakor število vseh kandidatov, ki opravljajo splošno maturo. Tako je delež tistih, ki izbirajo geografijo, narasel z 38,5 % leta 2007 na 41,8 % leta 2011. Število kandidatov, ki so opravljali splošno maturo iz geografije, je prikazano v preglednici 1 in na sliki 1.

Preglednica 1: Število kandidatov, ki so opravljali splošno maturo v spomladanskem izpitnem roku, 2007–2011.

Leto	Št. kandidatov
2007	4377
2008	4353
2009	4159
2010	3781
2011	3575

Vir: Državni izpitni center, 2011.

Slika 1: Število kandidatov, ki so opravljali splošno maturo v spomladanskem izpitnem roku, 2007–2011.



Vir: Državni izpitni center, 2011.

Struktura kandidatov, ki opravljajo geografijo, se v primerjavi s prejšnjimi leti spreminja. Narašča število kandidatov iz gimnazij, katerih delež se je povečal z 84 % leta 2007 na 89,3 % leta 2011. Najbolj se zmanjšuje delež v kategoriji maturitetni tečaj in odrasli, ki se je v zadnjih petih letih zmanjšal

* V poročilu uporabljeni samostalniki moškega spola, ki se pomensko in smiselno vežejo na splošna, skupna poimenovanja (npr. kandidat, ocenjevalec), veljajo tako za osebe ženskega kot moškega spola.

z 10,2 % leta 2007 na 2,6 % leta 2011. Struktura kandidatov, ki so opravljali maturo iz geografije leta 2011, je prikazana v preglednici 2.

Preglednica 2: Število in delež kandidatov po izobraževalnem programu in statusu v spomladanskem izpitnem roku 2011.

Izobraževalni program	Št. kandidatov	Delež %
Splošna gimnazija	2676	74,9
Klasična gimnazija	73	2,0
Umetniška gimnazija	9	0,3
Tehniška gimnazija	77	2,2
Ekonomska gimnazija	356	10,0
Skupaj (gimnazija)	3191	89,3
Maturitetni tečaj in odrasli	94	2,6
Posamezni izpit SM ob PM	109	3,0
Ostali	181	5,1
Skupaj (vsi drugi)	384	10,7
Kandidati, ki so opravljali SM prvič	3119	87,2
Vsi	3575	100,0

Vir: Državni izpitni center, 2011.

1.2 Potek zunanjega ocenjevanja

Člani DPK SM za geografijo in izbrani zunanji ocenjevalci so 7. junija 2011 pregledali vzorce rešenih izpitnih pol kandidatov in v *Navodila za ocenjevanje* vnesli strokovno še sprejemljive možne odgovore.

Delitev izpitnih pol v zunanje ocenjevanje je bila izvedena v okviru seminarja v Ljubljani, 8. junija 2011. Na začetku seminarja je glavni ocenjevalec vsem zunanjim ocenjevalcem predstavil analizo mature iz geografije v letu 2010, nato je sledila delitev pol v ocenjevanje po regijah in izvedba seminarja za zunanje ocenjevalce kot predpriprava na zunanje ocenjevanje.

Oceniti je bilo treba izpitne pole 3575 kandidatov. Izpitne pole je na domu ocenjevalo 89 zunanjih ocenjevalcev, razdeljenih v štiri regije. Izpitno polo 1 so ocenjevali zunanji ocenjevalci iz regij Maribor in Postojna, izpitno polo 2 pa ocenjevalci iz regij Ljubljana 1 in Ljubljana 2. Vse izpitne pole so se ocenile dvakrat. Menjava izpitnih pol je potekala v torek, 14. junija 2011, oddaja pa v torek, 21. junija 2011.

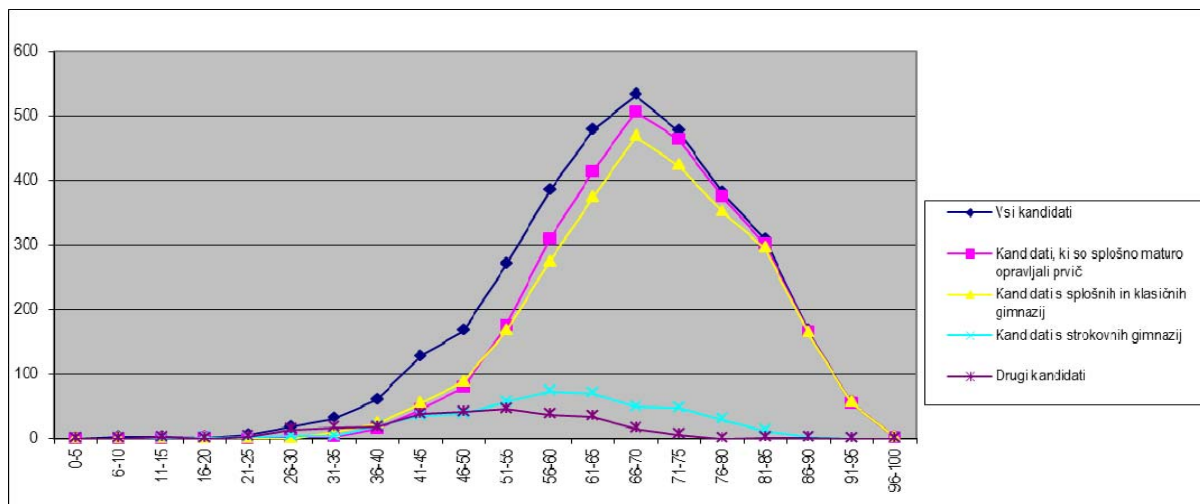
Pri splošni maturi leta 2011 se je izrazito povečalo število kontrolnih ocenjevanj, kar pa je posledica tretjega ocenjevanja vseh kandidatov, ki so dosegli 48 in 49 odstotnih točk. Kontrolno je bilo potrebno oceniti 66 izpitnih pol 1 in 72 izpitnih pol 2. Kontrolno ocenjevanje so izvedli člani DPK SM za geografijo.

2 Analiza dosežkov kandidatov

2.1 Analiza uspeha po posameznih delih izpita

Analiza dosežkov kandidatov, ki so opravljali izpit splošne mature iz geografije, kaže, da najboljše rezultate dosegajo kandidati iz splošnih gimnazij, sledijo kandidati iz strokovnih gimnazij, nato pa drugi kandidati (maturitetni tečaj, poklicna matura in odrasli). Porazdelitev dosežkov kandidatov po odstotnih točkah v tekočem letu je prikazana na sliki 2.

Slika 2: Porazdelitev kandidatov po doseženih odstotnih točkah v spomladanskem izpitnem roku 2011.



Vir: Državni izpitni center, 2011.

2.2 Meje za izpitne ocene

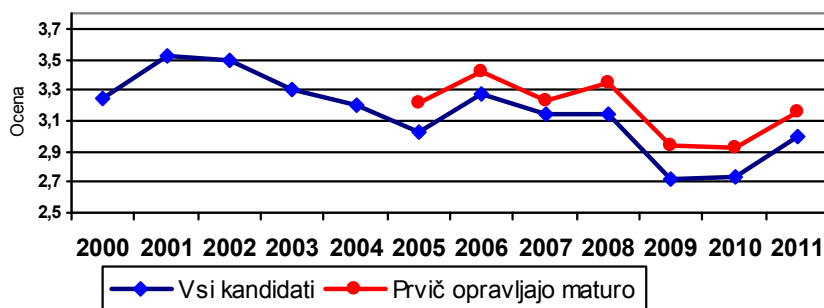
DPK SM za geografijo je na svoji seji, na podlagi uspeha kandidatov, določila meje med ocenami. Meje se zadnjih pet let niso bistveno spreminjale:

Preglednica 3: Meje med ocenami v letih od 2007 do 2011.

Ocene	2	3	4	5
2011	50	61	73	85
2010	50	61	73	85
2009	50	62	74	85
2008	51	63	76	86
2007	50	62	75	85

Vir: Državni izpitni center, 2011.

Slika 3: Gibanje uspeha povprečne ocene pri splošni maturi od leta 2000 naprej.



Vir: Državni izpitni center, 2011.

Glede na postavljene meje se je uspeh v primerjavi s prejšnjima dvema letoma izboljšal in je primerljiv z obdobjem izpred dveh let, po katerem je uspeh izrazito padel. Uspeh je prikazan v preglednici 4.

Preglednica 4: Uspeh kandidatov pri geografiji v letih od 2007–2011.

Leto	Ocene							
	2		3		4		5	
	št. kand.	delež %	št. kand.	delež %	št. kand.	delež %	št. kand.	delež %
2007	696	18,9	1602	43,5	972	26,4	257	7
2008	641	17,2	1415	38	1150	30,9	449	12,1
2009	1112	31	1300	36,2	754	21	251	7
2010	845	26,2	1248	38,7	780	24,2	132	4,1
2011	544	18,7	1108	38,1	903	31	296	9,3

Vir: Državni izpitni center, 2011.

Splošni podatki o uspehu kandidatov s komentarjem

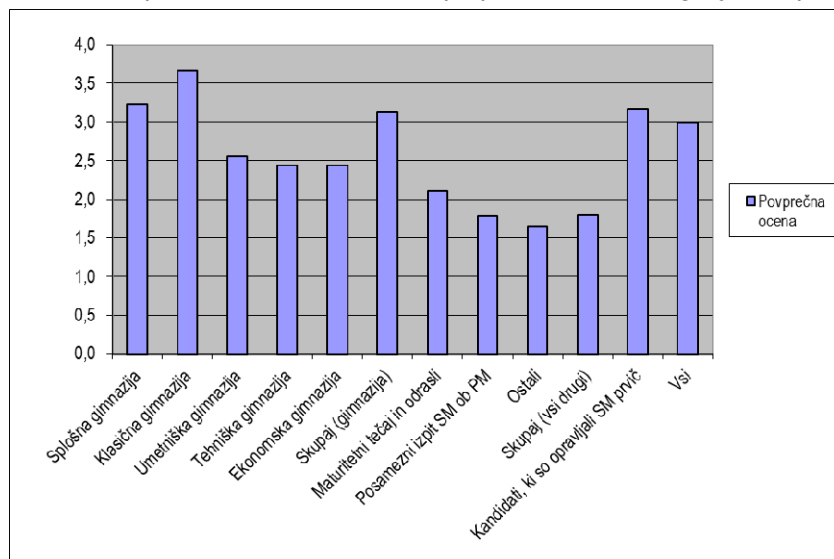
Analiza uspeha kandidatov kaže, da najvišjo povprečno oceno dosegajo kandidati iz klasičnih gimnazij, sledijo pa kandidati iz splošnih gimnazij. Najslabše rezultate pa dosegajo tisti, ki opravljajo posamezni izpit splošne mature ob poklicni maturi. Rezultati so povsem pričakovani, saj smo pričakovali višje rezultate kot leta 2009 in 2010. Uspeh kandidatov, ki so opravljali splošno maturo v spomladanskem izpitnem roku 2011, je prikazan v preglednici 5 in na sliki 4.

Preglednica 5: Uspeh kandidatov, ki so opravljali splošno maturo v spomladanskem izpitnem roku 2011.

Izobraževalni program	Št. kandidatov	Uspešni %	Povprečna ocena
Splošna gimnazija	2676	96,0	3,2
Klasična gimnazija	73	98,6	3,7
Umetniška gimnazija	9	77,8	2,6
Tehniška gimnazija	77	76,6	2,4
Ekonomska gimnazija	356	82,3	2,4
Skupaj (gimnazija)	3191	94,0	3,1
Maturitetni tečaj in odrasli	94	75,5	2,1
Posamezni izpit SM ob PM	109	51,4	1,8
Ostali	181	48,1	1,6
Skupaj (vsi drugi)	384	55,7	1,8
Kandidati, ki so opravljali SM prvič	3119	94,7	3,2
Vsi	3575	89,9	3,0

Vir: Državni izpitni center, 2011.

Slika 4: Povprečne ocene kandidatov po posameznih kategorijah v spomladanskem izpitnem roku 2011.



Vir: Državni izpitni center, 2011.

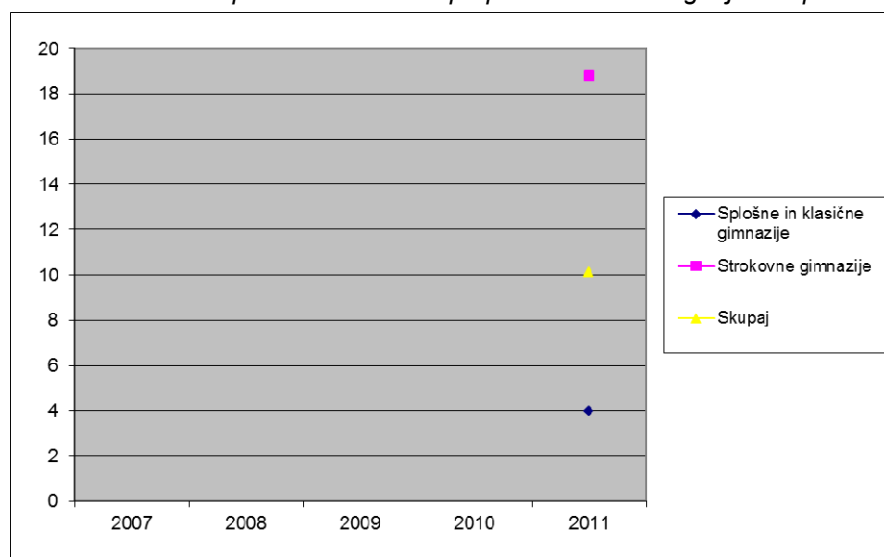
Delež neuspešnih kandidatov po kategorijah v spomladanskem izpitnem roku prikazujeta preglednica 6 in slika 5. Žal ni primerjave s prejšnjimi leti, ker ni primerljivih podatkov.

Preglednica 6: Delež neuspešnih kandidatov po posameznih kategorijah v spomladanskem izpitnem roku, v letih od 2007–2011.

Leto	Neuspešni %				
	2007	2008	2009	2010	2011
Splošne in klasične gimnazije					3,96
Strokovne gimnazije					18,77
Maturitetni tečaj in odrasli					24,46
Posamezni izpit SM ob PM					48,62
Ostali					51,93
Skupaj					10,12

Vir: Državni izpitni center, 2011.

Slika 5: Delež neuspešnih kandidatov po posameznih kategorijah v spomladanskem izpitnem roku 2011.



Vir: Državni izpitni center, 2011.

Analiza povezanosti med uspehom pri splošni maturi in uspehom v srednji šoli pri geografiji kaže, da so kandidati pri maturi nekoliko manj uspešni. Manjša je razlika pri tistih, ki so imeli v šoli oceno 5, največja pa pri tistih, ki so imeli v šoli oceno 4. Povezanost med uspehom pri splošni maturi in uspehom v srednji šoli je prikazana v preglednici 7.

Preglednica 7: Povezanost med uspehom pri splošni maturi in uspehom v srednji šoli pri geografiji, spomladanski izpitni rok 2011.

Povprečje šola (3. in 4. letnik)	Ocene v točkah					Skupaj
	1	2	3	4	5	
5	0	2	11	104	145	262
4,5	0	7	53	174	64	298
4	0	29	190	312	40	571
3,5	2	83	296	198	18	597
3	19	155	320	86	2	582
2,5	24	172	183	25	0	404
2	39	95	54	4	0	192
Skupaj	85	544	1108	903	269	2909

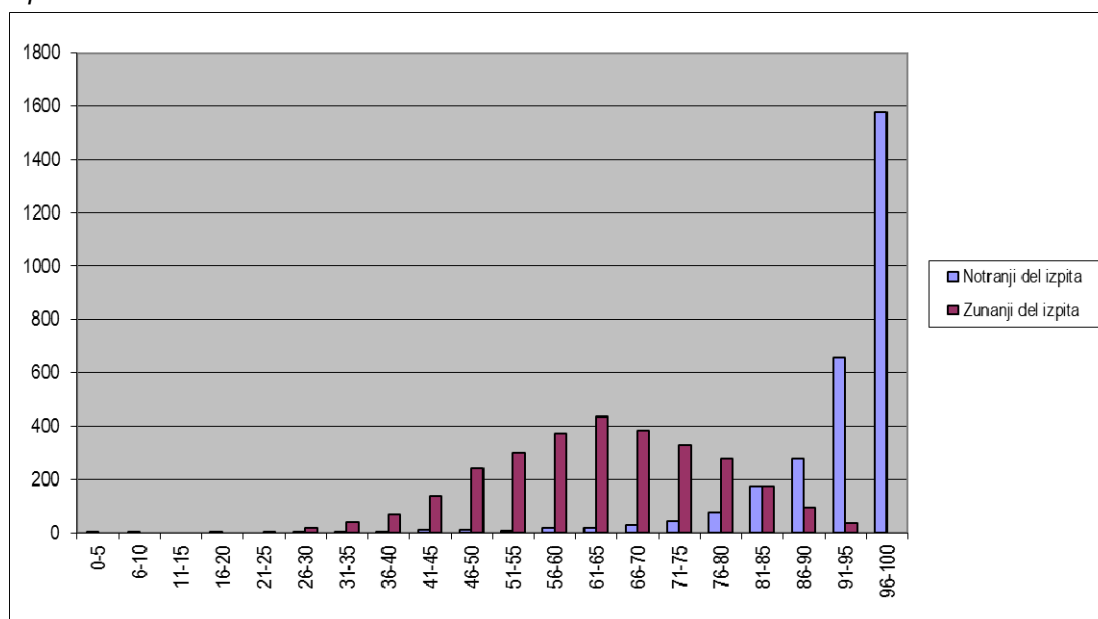
Vir: Državni izpitni center, 2011.

3 Vsebinska analiza nalog in vprašanj

3.1 Analiza uspeha po posameznih delih izpita

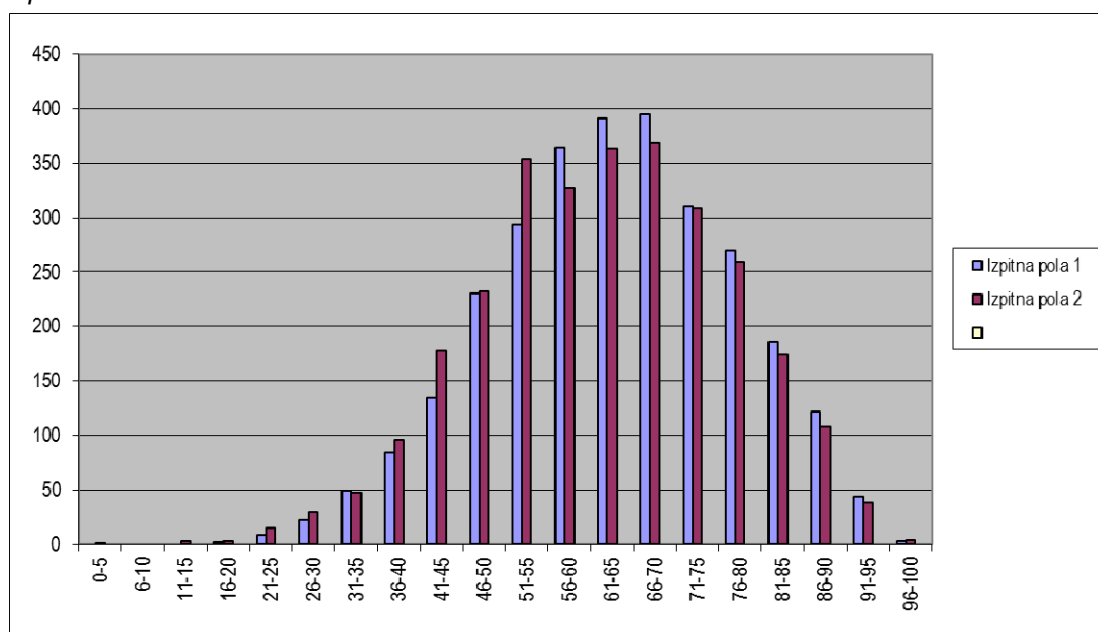
Analiza uspeha kaže na precejšnje razlike med pisnim in praktičnim delom izpita. Uspeh je pri pisnem izpitu bistveno nižji. Prav tako so manjše razlike med izpitno polo 1 in izpitno polo 2. Kot vsa leta je uspeh nekoliko nižji pri izpitni poli 2, v kateri se preverjajo vsebine iz geografije Slovenije. Porazdelitev kandidatov po uspehu pri zunanjem in notranjem delu izpita je prikazana na sliki 6, porazdelitev kandidatov po odstotnih točkah pri posameznih izpitnih polah pa na sliki 7.

Slika 6: Porazdelitev kandidatov po uspehu pri zunanjem in notranjem delu izpita v spomladanskem izpitnem roku 2011.



Vir: Državni izpitni center, 2011.

Slika 7: Porazdelitev kandidatov po odstotnih točkah pri posameznih izpitnih polah v spomladanskem izpitnem roku 2011.



Vir: Državni izpitni center, 2011.

V izpitni poli 1 je bilo 29 nalog. Kandidati, ki so prvič opravljali maturo, so povprečno dosegli 38,12 absolutne točke (od 60-ih), kar je 63,5 odstotne točke. Najvišje število točk je bilo 59, najnižje pa 11. Indeks težavnosti je znašal 0,64, indeks diskriminativnosti 0,35 in indeks objektivnosti 0,93. Pri izpitni poli 1 je bilo 67 kontrolnih ocenjevanj (vsi kandidati).

V izpitni poli 2 je bilo 21 nalog. Kandidati, ki so prvič opravljali maturo, so povprečno dosegli 25,03 absolutne točke (od 40-ih), kar je 62,6 odstotne točke. Najvišje število točk je bilo 39, najnižje pa 0. Indeks težavnosti je znašal 0,63, indeks diskriminativnosti 0,37 in indeks objektivnosti 0,90. Pri izpitni poli 2 je bilo 72 kontrolnih ocenjevanj (vsi kandidati).

V pisnem delu izpita so glede na indeks težavnosti izrazito prevladovale ustrezno težke naloge, več je bilo lahkih do srednje težkih nalog. Podatki po posameznih izpitnih polah so predstavljeni v preglednicah 9 in 10, v poglavju 3.2. Naloge so tudi ustrezno ločevale med uspešnostjo kandidatov z višjim in nižjim uspehom v šoli. Pričakovan in ustrezen je bil tudi indeks objektivnosti. Edukometrični indeksi zadnjih pet let so primerljivi, statistika po posameznih delih izpita v spomladanskem izpitnem roku leta 2011 je prikazana v preglednici 8.

Preglednica 8: Prikaz statističnih podatkov po posameznih delih izpita v spomladanskem izpitnem roku 2011.

Test	K	IT	Povp. ID	STD ID	IO	Povp. IO	STD IO	Maks.	% delež	Točke	STD točke
IP 1	29	0,6353	0,35	0,09	0,93	0,78	0,18	60	48	38,12	0,1402
IP 2	21	0,6258	0,37	0,09	0,9	0,75	0,18	40	32	25,03	0,1453

Vir: Državni izpitni center, 2011.

Legenda:

Test, IP – izpitna pola

K – število nalog, ki smo jih spremljali na ocenjevalnem obrazcu v posamezni izpitni poli

IT – indeks težavnosti izpitne pole

Povp. ID – povprečje indeksa ločljivosti nalog v izpitni poli

STD ID – standardni odklon indeksa ločljivosti nalog v izpitni poli

IO – objektivnost izpitne pole kot celote

Povp. IO – povprečna objektivnost nalog v izpitni poli

STD IO – standardni odklon indeksa objektivnosti nalog v izpitni poli

Maks. – največje število možnih točk v izpitni poli

% delež – odstotni delež izpitne pole glede na celotni izpit

Točke – povprečno doseženo število točk v izpitni poli

STD – točke standardni odklon točk v izpitni poli

3.2 Analiza uspeha po posameznih izstopajočih nalogah z napotki za učitelje

Izpitno polo sestavlja 6 strukturiranih nalog, ki so v letu 2011 preverjale naslednje tematske sklope:

A 1 – Obča geografija

A 2 – Obča geografija

B 1 – Regionalna geografija Afrike

B 2 – Regionalna geografija Severne Amerike

C 1 – Regionalna geografija Severne Evrope

C 2 – Regionalna geografija Južne Evrope

V vsaki strukturirani nalogi se preverjajo različne ravni zahtevanega znanja s po več vprašanji različnega tipa. Z indeksom težavnosti (IT) posameznih vprašanj skušamo objektivno izmeriti, kako težka oziroma kako lahka so bila vprašanja za kandidate. IT neke naloge namreč predstavlja povprečno število točk, ki so jih kandidati dosegli. IT je enak 1, če so vsi kandidati pravilno odgovorili na vprašanje, in 0, če ni nihče odgovoril pravilno.

Preglednica 9: Indeksi težavnosti posameznih nalog v izpitni poli 1.

Opis	Indeks težavnosti	Številka naloge v izpitni poli 1							
		pod 29	30 do 39	40 do 49	50 do 59	60 do 70	71 do 79	80 do 89	nad 90
zelo težke naloge	pod 0,10								
srednje težke naloge	od 0,10 do 0,29	13							
ustrezno težke naloge	od 0,30 do 0,70		24	4, 7, 16	2, 11, 17, 23, 26	3, 8, 9, 12, 14, 19, 22, 25, 29			
lahke naloge	od 0,71 do 0,90						1, 15, 18, 28	5, 10, 21, 27	
zelo lahke naloge	nad 0,90								6, 20

Vir: Državni izpitni center, 2011.

Vprašanja z nizkim indeksom težavnosti

Vprašanje 13 (IT = 0,26)

Katera naravna dobrina, ki je hkrati tudi energijski vir, je poleg vode v Sahelu čedalje bolj redka in dragocena. Pojasnite, zakaj in v kakšne namene jo uporabljajo.

Naravna dobrina: _____

Pojasnitev: _____

Komentar: Pri kandidatih se je pokazalo slabo poznavanje pojma dobrina. Prav tako v vprašanju niso bili pozorni na časovno in prostorsko komponento, zato so v največ primerih vodo zamenjali z nafto. Dodatna navedba, da je dobrina hkrati energijski vir, je rahlo zavajajoča.

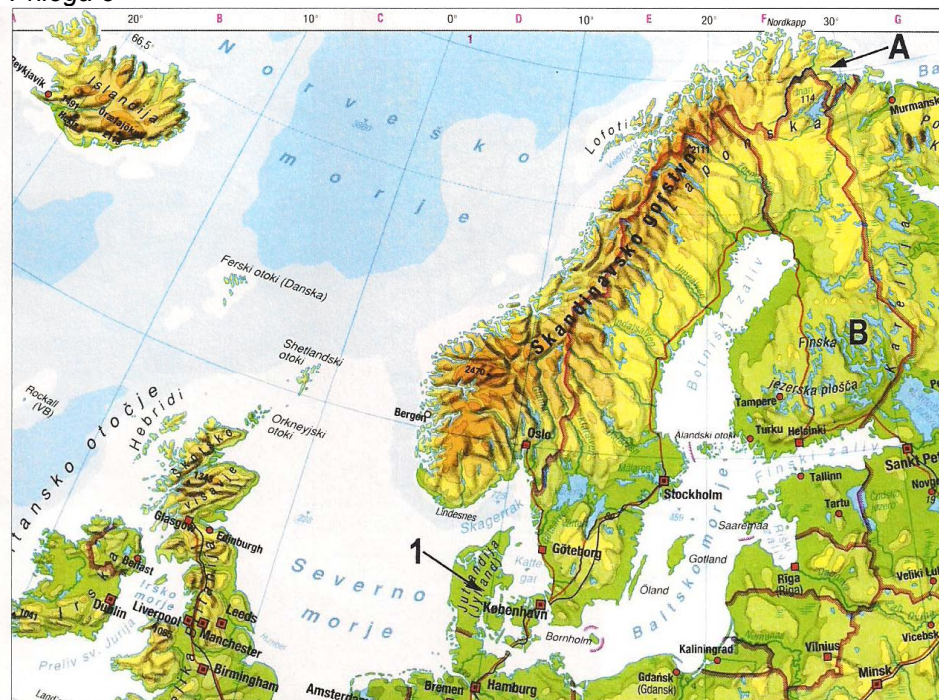
Vprašanje 24 (IT = 38)

Človek je močno posegel v naravno rastlinstvo območja, ki je v prilogi 8 (Priloga k Izpitni poli 1) označeno s številko 1. Napišite raba tal, ki zdaj prevladuje na tem območju, in pojasnite vzrok za nastale spremembe.

Raba tal: _____

Pojasnitev: _____

Priloga 8



(Vir: Atlas sveta za osnovne in srednje šole, str.28. Mladinska knjiga. Ljubljana, 2002)

Komentar: Še enkrat več se je pokazalo, da kandidati izredno slabo poznajo pojem raba tal. Pokazalo se je tudi, da ne razlikujejo najbolje med naravnim rastlinstvom, rabo tal ter posledicami človeškega delovanja nanju.

Vprašanja z visokim indeksom težavnosti

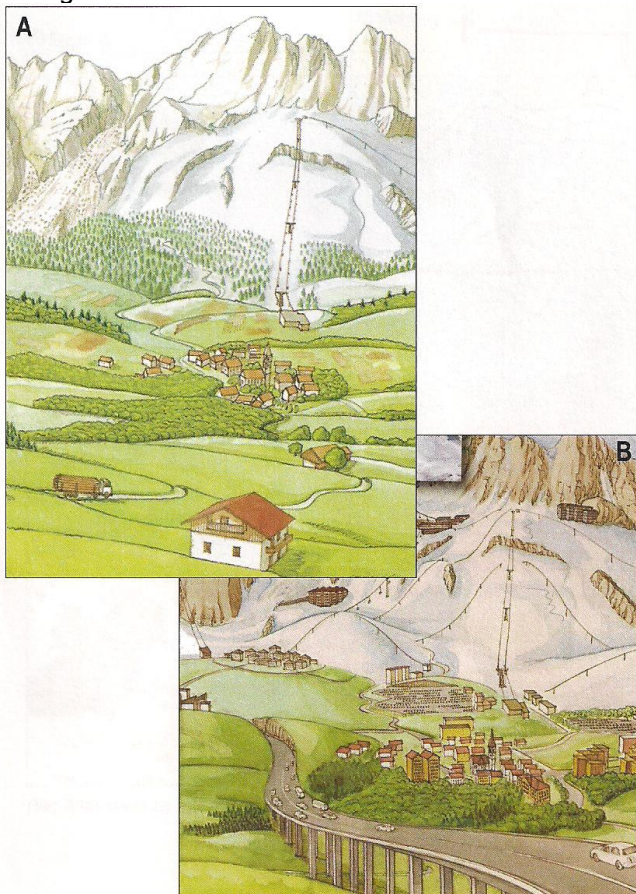
Vprašanje 6 (IT = 93)

Primerjajte sliki A in B v prilogi 3 (Priloga k izpitni poli 1) ter opišite spremembo v infrastrukturi na prikazanem območju in v načinu življenja ljudi v tem turističnem kraju.

Sprememba v infrastrukturi: _____

Sprememba v načinu življenja: _____

Priloga 3



(Vir: Bola Zupančič, K., in drugi, 2002: Geografske značilnosti Evrope, učbenik za 2. in 3. letnik gimnazij, str. 12 in 75. Mladinska knjiga. Ljubljana)

Komentar: Vprašanje je jasno zastavljeno. Priloga je ustrezna, pregledna in je bila v veliko pomoč.

Vprašanje 20 (IT = 92)

Z uporabo priloge 8 (Priloga k Izpitni poli 1) napišite dve severnoevropski državi, ki v celoti ležita v zmerno toplem pasu.

Priloga 8 je že v poročilu pri komentarju vprašanja 24.

Komentar: Vprašanje ni zahtevno, saj preverja geografske osnove in splošno razgledanost (toplotni pasovi in evropske države).

Preglednica 10: Indeksi težavnosti posameznih nalog v izpitni poli 2

Opis	Indeks težavnosti	Številka naloge v izpitni poli 1							
		pod 29	30 do 39	40 do 49	50 do 59	60 do 70	71 do 79	80 do 89	nad 90
zelo težke naloge	pod 0,10								
srednje težke naloge	od 0,10 do 0,29								
ustrezno težke naloge	od 0,30 do 0,70		15, 19	5, 21	7, 12, 13	2, 3, 4, 8, 11, 16, 17, 20			
lahke naloge	od 0,71 do 0,90						6, 10, 14, 18	9	1
zelo lahke naloge	nad 0,90								

Vir: Državni izpitni center, 2011.

Vprašanja z nizkim indeksom težavnosti

Vprašanje 15 (IT = 37)

Opišite enega izmed vzrokov za povečan obseg proizvodnje in širitev tekstilne tovarne Mura v Murski Soboti po 2. svetovni vojni, in pojasnite vpliv globalizacije na odpuščanje delovne sile v letu 2009.

Opis: _____

Pojasnitev: _____

Komentar: Kandidati slabo spremljajo aktualne dogodke. Imajo težave, če je potrebno izhajati iz konkretnega podatka (v tem primeru tovarna Mura). Če bi bilo vprašanje za dogajanja po vojni splošno, bi bili odgovori precej boljši. Je pa bil pričakovano slabši rezultat, saj je naloga višje zahtevnosti.

Vprašanje 19 (IT = 32)

Opišite družbenogeografsko podobnost in razliko med Brkini in Goriškimi Brdi.

Podobnost: _____

Razlika: _____

Komentar: Kandidati tradicionalno slabše poznajo slovenske regije, še posebej, če jih je treba primerjati med seboj.

Vprašanja z visokim indeksom težavnosti

Vprašanje 1 (IT = 96)

Obkrožite črko pred tistim tipom površja, ki ga v Sloveniji ni.

- A Rečno površje.
- B Ledeniško površje.
- C Vetrno površje.
- D Obalno površje.

Komentar: Lahko vprašanje, zato je bil visok delež pravilnih odgovorov pričakovan.

Vprašanje 9 (IT = 88)

Opišite dve pravici manjšin v Sloveniji.

1 _____

2 _____

Komentar: Vprašanje je zelo splošno.

3.3 Mnenje zunanjih ocenjevalcev

Vprašalnik za ocenjevalce je izpolnilo 87 (49 za izpitno polo 1 in 38 za izpitno polo 2) zunanjih ocenjevalcev. Analiza je pokazala, da je tradicionalno bolje ocenjena izpitna pola 1, katero tudi po rezultatih kandidati bolje rešujejo. V nalogah je najbolje ocenjeno slikovno gradivo, sledijo *Navodila za ocenjevanje* in nato strukturirana naloga oziroma vprašanja. Ocena izpitnih pol je zadnjih pet let malo nad 4. Ocene zunanjih ocenjevalcev so prikazane v preglednicah 11 in 12.

Preglednica 11: Ocena zunanjih ocenjevalcev, izpitna pola 1.

Ocena	A1	A2	B1	B2	C1	C2	IP1
Strukturirana naloga	4,2	4,2	4	3,9	4,5	4,4	4,2
Navodila za ocenjevanje	4,4	4,4	4,2	3,9	4,4	4,5	4,3
Slikovno gradivo	4	4,7	4,1	4,8	4,8	4,6	4,5
Skupaj	4,2	4,4	4,1	4,2	4,6	4,5	4,3

Vir: Vprašalnik za zunanje ocenjevalce, 2011.

Preglednica 12: Ocena zunanjih ocenjevalcev, izpitna pola 2.

Ocena	D1	D2	E1	E2	IP2
Strukturirana naloga	4	3,9	3,9	4	3,9
Navodila za ocenjevanje	3,8	3,8	4	4	3,9
Slikovno gradivo	4,1		4,3	4	4,1
Skupaj	4	3,8	4	4	4

Vir: Vprašalnik za zunanje ocenjevalce, 2011.

Zunanji ocenjevalci so predvsem omenjali moderacijo *Navodil za ocenjevanje*, ki je bila za spomladansko maturo 2011 izvedena v ožjem krogu ocenjevalcev dan pred delitvijo pol v zunanje ocenjevanje. 8 zunanjih ocenjevalcev se zavzema za razširjeno moderacijo, na kateri bi sodelovali vsi zunanji ocenjevalci. 58 ocenjevalcev meni, da je moderacija v ožjem krogu ustrezna, ostali pa niso podali svojega mnenja.

Vsebinskih pripomb je bilo izredno malo. V glavnem se nanašajo na presplošna vprašanja na eni strani in prepodrobna na drugi.

Večina zunanjih ocenjevalcev je pohvalila sestavljanje izpitnih pol in delo komisije (41 pohval, 37 brez mnenja, 9 manjših negativnih ugotovitev).

3.4 Napake v izpitni/-ih poli/-ah

Napak v izpitni/-ih poli/-ah ni bilo.

4 Ugovori kandidatov na oceno

Število vpogledov in ugovorov se je v letu 2011 precej zmanjšalo. Zmanjšanje je posledica manjšega števila kandidatov, predvsem pa posledica kontrolnega ocenjevanja kandidatov, ki so bili na meji za pozitivno oceno. Ugovore je pregledovalo pet izvedencev. Ugotovili so, da je vsako leto veliko ugovorov, ki niso utemeljeni. Kandidati delno utemeljujejo ugovor po posameznih nalogah. Med kandidati vlada zmotno prepričanje, da so v primeru razhajanja med dvema ocenjevalcema ob celo točko, ne pa samo ob polovico, ker se upošteva povprečje.

Preglednica 13: Ugovori kandidatov na oceno.

Leto	Število izpitov	Število zahtev za vpogled	Število ugovorov na izračun	Število ugovorov na oceno	Število vseh ugovorov	Sprememba točk	Sprememba ocene
2011	3575	206	1	80	81	25	14
2010	3892	313	1	144	145	51	18
2009	4261	254	0	119	119	55	29
2008	4353	398	0	198	198	57	26
2007	4452	359	1	141	142	64	28
2006	4429	294	1	107	108	57	21
2005	4333	286	3	104	107	72	32
2004	4531	221	0	53	53	18	8

Vir: Državni izpitni center, 2011.

5 Povzetek

5.1 Ocena uspeha kandidatov

Splošna ocena uspeha kandidatov je boljša od lanske. Povprečna ocena se je z lanske 2,93 povišala na 3,21, pri tem pa so meje med ocenami ostale nespremenjene. Kandidati so prikazali boljše znanje na vseh ravneh preverjanja. Posebno veseli precej višji odstotek kandidatov s prav dobro in z odlično oceno. Po mnenju komisije je bila težavnost izpitnih pol primerljiva s težavnostjo izpitnih pol iz prejšnjih let. Boljši uspeh gre pripisati posebni pozornosti, ki jo je komisija namenila jasnemu zastavljanju vprašanj. V primerjavi s prejšnjim letom ima komisija občutek, da so se letos dijaki bolj skrbno pripravili na splošno maturo. Kakor vsa leta od uvedbe notranjega dela izpita dalje je tudi letos notranji del izpita bistveno bolje ocenjen.

5.2 Ocena kakovosti izpitnih pol

Izpitni poli spomladanskega izpitnega roka sta bili vsebinsko in tehnično dobro pripravljena, napak ni bilo. Pri izvedbi splošne mature ni bilo nobenih tehničnih zapletov. Na kvalitetno opravljeno delo kažejo tudi ocene zunanjih pregledovalcev in ocenjevalcev. Ti imajo izredno malo vsebinskih pripomb. Menijo, da so bile naloge dobre, zanimive in skrbno pripravljene. Le po mnenju nekaterih vsebujejo premalo kratkih vprašanj oziroma vprašanj višje zahtevnostne stopnje. Skupne ocene ocenjevalcev se gibljejo med 3,8 in 4,8. Najbolje ocenjujejo slikovno gradivo in Navodila za ocenjevanje. Povprečna ocena ostaja na ravni zadnjih let, znaša nekaj nad 4. Ocenjevalci ves čas nekoliko bolje ocenjujejo izpitno polo 1, ki jo tudi kandidati bolje rešujejo. Primerne razlage, zakaj se ocenjevalcem zdi izpitna pola 2, ki obravnava geografijo Slovenije, slabša in zakaj kandidati to snov nekoliko slabše odgovarjajo, komisija nima, razen splošnega mnenja, da je snov geografije Slovenije pri dijakih manj priljubljena.

5.3 Druge ugotovitve

Maturitetni izpit iz geografije je v letu 2011 pisalo 3.575 kandidatov, od tega 89 % iz gimnazij. Težavnostna stopnja izpitnih pol je bila primerna in na podobni ravni kakor v preteklih letih. Čeprav je komisija oblikovala vprašanja jasno in enopomensko, ugotavljamo, da del dijakov prehitro in površno prebira vprašanja; vzamejo si premalo časa za razmislek in pomanjkljivo pojasnjujejo svoje odločitve. Slabše odgovarjajo tudi na vprašanja, ki zahtevajo spremljanje aktualnih dogodkov. Število vpogledov in ugovorov se je v letu 2011 precej zmanjšalo. Zmanjšanje je posledica manjšega števila kandidatov, predvsem pa kontrolnega ocenjevanja nalog kandidatov, ki so bili na meji za pozitivno oceno. Kakor prejšnja leta je bilo tudi letos veliko neutemeljenih ugovorov.