

SPLOŠNA MATURA IZ PREDMETA SLOVENŠČINA V LETU 2013

Poročilo DPK SM za slovenščino

Vsebina

1	Struktura kandidatov.....	2
1.1	Struktura kandidatov pri splošni maturi – primerjava po letih	3
1.2	Struktura kandidatov pri izpitu splošne mature iz slovenščine – primerjava po letih.....	4
1.3	Podrobnejša struktura pri izpitu splošne mature iz slovenščine v spomladanskem izpitnem roku 2013.....	6
2	Analiza dosežkov pri izpitu splošne mature iz slovenščine v spomladanskem izpitnem roku 2013	7
2.1	Porazdelitev dosežkov po odstotnih točkah.....	7
2.2	Meje med ocenami	9
2.3	Porazdelitev dosežkov po točkovnih ocenah	10
3	Splošni podatki o kandidatih pri izpitu splošne mature iz slovenščine v spomladanskem izpitnem roku 2013	12
4	Vsebinska analiza dosežkov za referenčno skupino SM	14
4.1	Vsebinska analiza dosežkov pri zunanjem in notranjem delu izpita	14
4.2	Vsebinska analiza dosežkov po posameznih delih izpita	15
4.3	Vsebinska analiza dosežkov po nalogah in vprašanjih.....	15
4.4	Najpogostejši nepravilni odgovori kandidatov	23
4.5	Mnenje zunanjih ocenjevalcev o nalogah in vprašanjih v izpitnih polah	23
5	Zunanje ocenjevanje in ugovori.....	25
5.1	Zunanje ocenjevanje	25
5.2	Ugovori na oceno in način izračuna izpitne ocene.....	25
6	Povzetek	27
6.1	Ocena uspeha kandidatov	27
6.2	Ocena kakovosti izpitnih pol.....	27
6.3	Druge ugotovitve	28

Avtorja:

Brane Šimenc, glavni ocenjevalec za slovenščino

dr. Jerica Vogel, predsednica DPK SM za slovenščino

Poročilo je potrdila DPK SM za slovenščino na svoji 13. redni seji 04. 10. 2013.

Ljubljana, november 2013

1 Struktura kandidatov

Statistične podatke za kandidate, ki so se udeležili v **spomladanskega izpitnega roka splošne mature**, prikazujemo ločeno glede na njihovo strukturo:

a) **referenčno skupino SM** predstavljajo redni dijaki, ki prvič v celoti opravljajo splošno matura (brez kandidatov z maturitetnim tečajem, 21-letnikov, odraslih in poklicnih maturantov). Na dosežkih te skupine se postavljajo tudi meje med ocenami.

Okrajšava: ref. skup. SM;

b) **kandidate SM** (ref. skup. SM + ostali SM) predstavljajo tisti, ki opravljajo splošno matura (brez kandidatov poklicne mature, ki opravljajo posamezni izpit splošne mature). To so:

- referenčna skupina SM (redni dijaki, ki prvič v celoti opravljajo splošno matura) in
- **ostali SM**, to so:
 - kandidati z maturitetnim tečajem,
 - 21-letniki,
 - odrasli,
 - kandidati, ki popravljajo eno ali dve negativni oceni,
 - kandidati, ki opravljajo SM ponovno v celoti,
 - kandidati, ki opravljajo SM v dveh delih, in
 - kandidati, ki izboljšujejo oceno.

Okrajšava: kandidati SM;

c) **kandidate PM** (kandidati poklicne mature s posameznim izpitom pri splošni maturi) predstavljajo tisti, ki ob poklicni maturi (štirje predmeti) dodatno opravljajo posamezni izpit SM.

Okrajšava: kandidati PM.

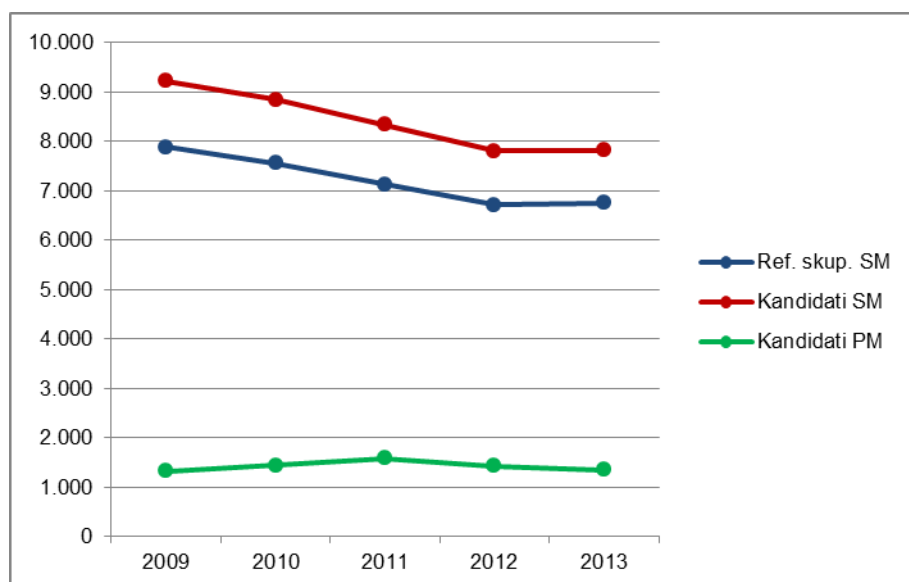
1.1 Struktura kandidatov pri splošni maturi – primerjava po letih

Preglednica 1.1.1 in slika 1.1.1 prikazujeta primerjavo števila udeleženih kandidatov v spomladanskem izpitnem roku splošne mature v letih od 2009 do 2013. Primerjave so prikazane ločeno po strukturi kandidatov.

Preglednica 1.1.1: Udeleženi kandidati pri SM po strukturi – spomladanski izpitni roki 2009–2013

Leto	Ref. skup. SM	Kandidati SM	Kandidati PM
2009	7.889	9.221	1.332
2010	7.561	8.844	1.441
2011	7.138	8.343	1.584
2012	6.715	7.808	1.428
2013	6.759	7.826	1.346

Slika 1.1.1: Udeleženi kandidati pri SM po strukturi – spomladanski izpitni roki 2009–2013



Vir: Državni izpitni center 2013

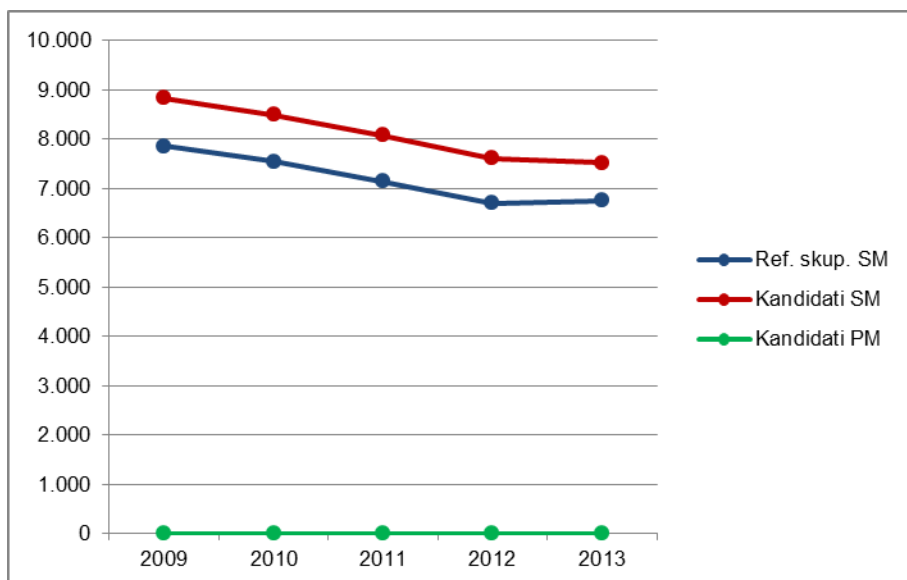
1.2 Struktura kandidatov pri izpitu splošne mature iz slovenščine – primerjava po letih

Preglednica 1.2.1 in slika 1.2.1 prikazujeta primerjavo števila kandidatov, ki so opravljali slovenščino v spomladanskem izpitnem roku splošne mature v letih od 2009 do 2013. Primerjave so prikazane ločeno po strukturi kandidatov.

Preglednica 1.2.1: Udeleženi kandidati pri izpitu SM iz slovenščine po strukturi – spomladanski izpitni roki 2009–2013

Leto	Ref. skup. SM	Kandidati SM	Kandidati PM
2009	7.866	8.831	0
2010	7.549	8.491	0
2011	7.141	8.078	0
2012	6.709	7.611	0
2013	6.756	7.529	0

Slika 1.2.1: Udeleženi kandidati pri izpitu SM iz slovenščina po strukturi – spomladanski izpitni roki 2009–2013



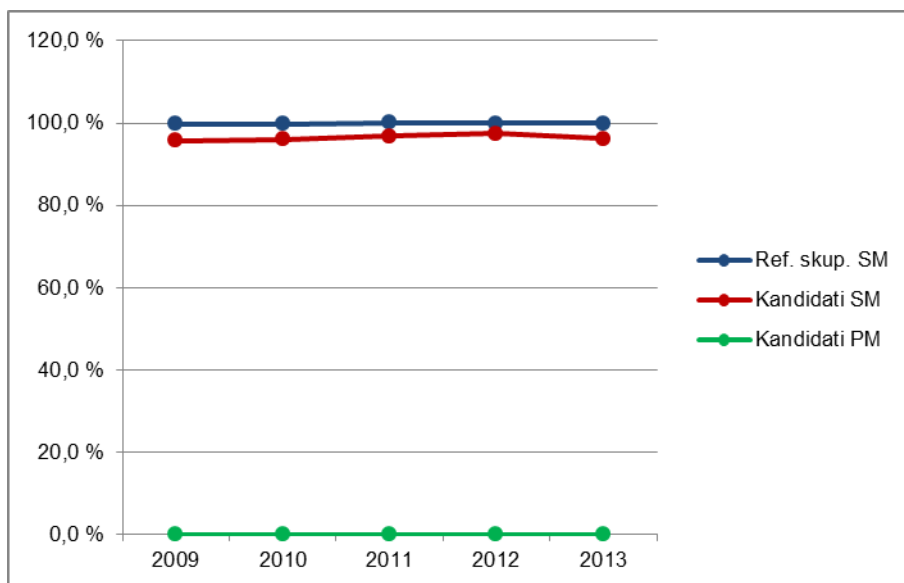
Vir: Državni izpitni center 2013

Preglednica 1.2.2 in slika 1.2.2 prikazujeta primerjavo deleža kandidatov, ki so opravljali slovenščino (preglednica 1.2.1), glede na udeležene kandidate v spomladanskem izpitnem roku splošne mature v letih od 2009 do 2013 (preglednica 1.1.1). Primerjave so prikazane ločeno po strukturi kandidatov.

Preglednica 1.2.2: Delež udeleženih kandidatov pri izpitu SM iz slovenščine po strukturi – spomladanski izpitni roki 2009–2013

Leto	Ref. skup. SM	Kandidati SM	Kandidati PM
2009	99,7 %	95,8 %	0,0 %
2010	99,8 %	96,0 %	0,0 %
2011	100,0 %	96,8 %	0,0 %
2012	99,9 %	97,5 %	0,0 %
2013	100,0 %	96,2 %	0,0 %

Slika 1.2.2: Delež udeleženih kandidatov pri izpitu SM iz slovenščine po strukturi – spomladanski izpitni roki 2009–2013



Vir: Državni izpitni center 2013

1.3 Podrobnejša struktura pri izpitu splošne mature iz slovenščine v spomladanskem izpitnem roku 2013

Preglednica 1.3.1 in slika 1.3.1 prikazujeta število in delež kandidatov, ki so opravljali izpit splošne mature iz slovenščine v spomladanskem izpitnem roku 2013. Podatki so prikazani po strukturi kandidatov. (Redni dijaki, ki prvič v celoti opravljajo splošno matura in predstavljajo referenčno skupino SM, so dodatno razdeljeni tudi na izobraževalne programe.)

Preglednica 1.3.1: Podrobnejša struktura kandidatov pri izpitu SM iz slovenščine v spomladanskem izpitnem roku 2013

	Število	Delež
Splošna gimnazija	5.254	69,8 %
Klasična gimnazija	337	4,5 %
Gimnazija	5.591	74,3 %
Tehniška gimnazija	451	6,0 %
Ekonomska gimnazija	477	6,3 %
Umetniška gimnazija	237	3,1 %
Strokovna gimnazija	1.165	15,5 %
Ref. skup. SM	6.756	89,7 %
Ostali SM	773	10,3 %
Kandidati SM	7.529	100,0 %
Kandidati PM	0	0,0 %

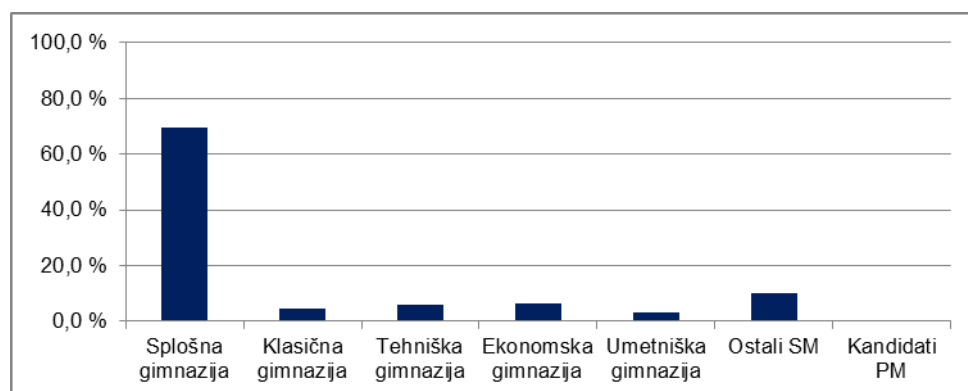
gimnazija = splošna gimnazija + klasična gimnazija

strokovna gimnazija = tehniška gimnazija + ekonomska gimnazija + umetniška gimnazija

ref. skup. SM = gimnazija + strokovna gimnazija

kandidati SM = ref. skup. SM + ostali SM

Slika 1.3.1: Podrobnejša struktura kandidatov pri izpitu SM iz slovenščine v spomladanskem izpitnem roku 2013



Vir: Državni izpitni center 2013

2 Analiza dosežkov pri izpitu splošne mature iz slovenščine v spomladanskem izpitnem roku 2013

2.1 Porazdelitev dosežkov po odstotnih točkah

Preglednica 2.1.1 prikazuje porazdelitev kandidatov po doseženih odstotnih točkah pri slovenščini v spomladanskem izpitnem roku SM 2013 v posamezne razrede/intervale, ki obsegajo pet odstotnih točk (tj. frekvenčna porazdelitev), preglednica 2.1.2 in slika 2.1.1 pa delež kandidatov, ki so dosegli manj odstotnih točk od zgornje meje razreda (tj. relativna kumulativna frekvenčna porazdelitev). Podatki so prikazani po podrobnejši strukturi kandidatov.

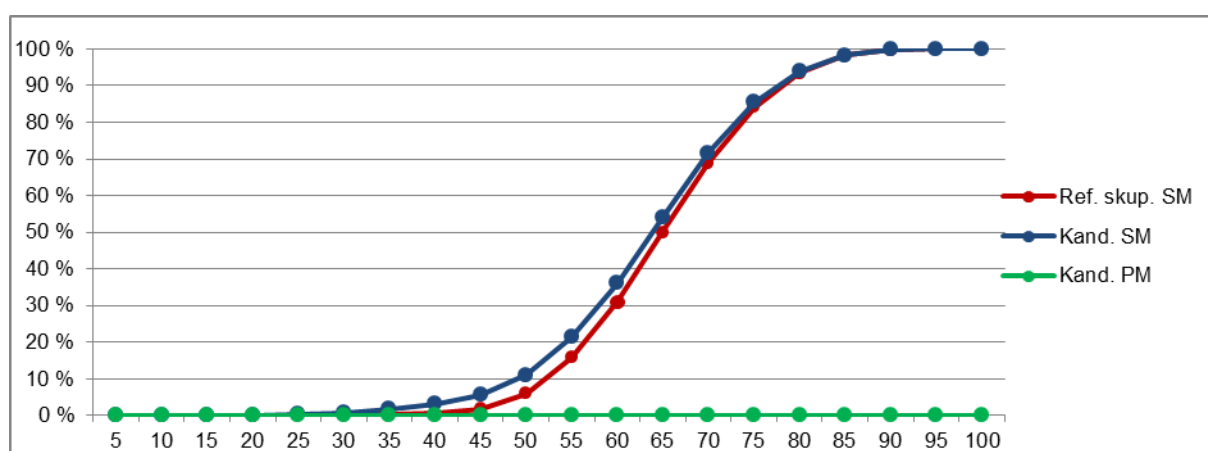
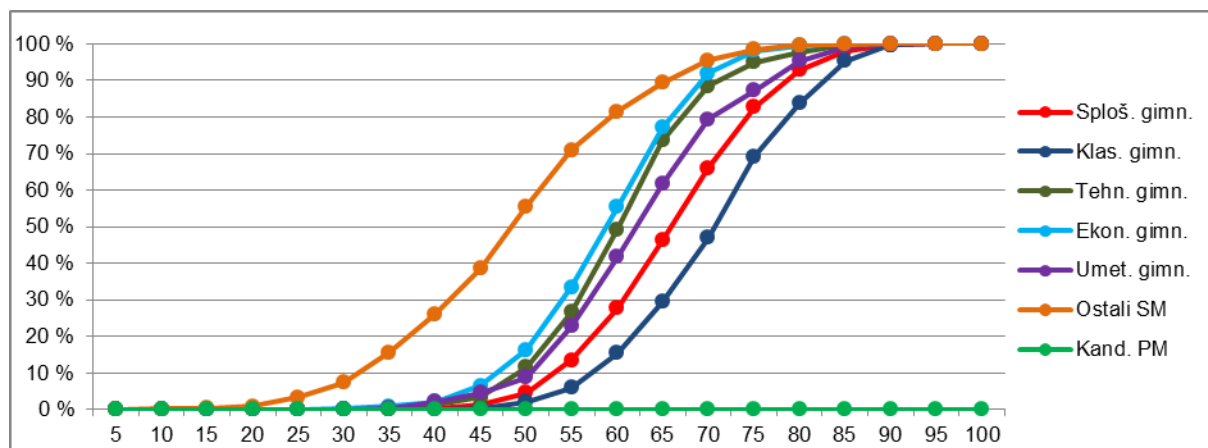
Preglednica 2.1.1: Frekvenčna porazdelitev kandidatov po doseženih odstotnih točkah

Odst. točke	Sploš. gimn.	Klas. gimn.	Gimn.	Tehn. gimn.	Ekon. gimn.	Umet. gimn.	Strok. gimn.	Ref. skup. SM	Kand. SM	Ostali SM	Kand. PM
0-5	0	0	0	0	0	0	0	0	0	0	0
6-10	0	0	0	0	0	0	0	0	1	1	0
11-15	0	0	0	0	0	0	0	0	2	2	0
16-20	0	0	0	0	0	0	0	0	4	4	0
21-25	0	0	0	0	0	0	0	0	19	19	0
26-30	2	0	2	0	1	0	1	3	34	31	0
31-35	4	0	4	2	3	1	6	10	74	64	0
36-40	12	0	12	4	6	4	14	26	107	81	0
41-45	45	1	46	9	21	6	36	82	178	96	0
46-50	178	6	184	37	47	10	94	278	410	132	0
51-55	470	13	483	68	82	33	183	666	785	119	0
56-60	746	32	778	102	104	45	251	1.029	1.110	81	0
61-65	975	47	1.022	110	104	47	261	1.283	1.344	61	0
66-70	1.041	59	1.100	67	71	42	180	1.280	1.327	47	0
71-75	871	75	946	29	29	19	77	1.023	1.046	23	0
76-80	537	49	586	13	7	19	39	625	635	10	0
81-85	271	39	310	9	2	9	20	330	331	1	0
86-90	87	15	102	1	0	2	3	105	106	1	0
91-95	13	1	14	0	0	0	0	14	14	0	0
96-100	2	0	2	0	0	0	0	2	2	0	0
SKUPAJ	5.254	337	5.591	451	477	237	1.165	6.756	7.529	773	0

Preglednica 2.1.2: Relativna kumulativna frekvenčna porazdelitev kandidatov po doseženih odstotnih točkah

Odst. točke	Sploš. gimn.	Klas. gimn.	Gimn.	Tehn. gimn.	Ekon. gimn.	Umet. gimn.	Strok. gimn.	Ref. skup. SM	Kand. SM	Ostali SM	Kand. PM
5	0 %	0 %	0 %	0 %	0 %	0 %	0 %	0 %	0 %	0 %	-
10	0 %	0 %	0 %	0 %	0 %	0 %	0 %	0 %	0 %	0 %	-
15	0 %	0 %	0 %	0 %	0 %	0 %	0 %	0 %	0 %	0 %	-
20	0 %	0 %	0 %	0 %	0 %	0 %	0 %	0 %	0 %	1 %	-
25	0 %	0 %	0 %	0 %	0 %	0 %	0 %	0 %	0 %	3 %	-
30	0 %	0 %	0 %	0 %	0 %	0 %	0 %	0 %	1 %	7 %	-
35	0 %	0 %	0 %	0 %	1 %	0 %	1 %	0 %	2 %	16 %	-
40	0 %	0 %	0 %	1 %	2 %	2 %	2 %	1 %	3 %	26 %	-
45	1 %	0 %	1 %	3 %	6 %	5 %	5 %	2 %	6 %	39 %	-
50	5 %	2 %	4 %	12 %	16 %	9 %	13 %	6 %	11 %	56 %	-
55	14 %	6 %	13 %	27 %	34 %	23 %	29 %	16 %	21 %	71 %	-
60	28 %	15 %	27 %	49 %	55 %	42 %	50 %	31 %	36 %	82 %	-
65	46 %	29 %	45 %	74 %	77 %	62 %	73 %	50 %	54 %	89 %	-
70	66 %	47 %	65 %	88 %	92 %	79 %	88 %	69 %	72 %	95 %	-
75	83 %	69 %	82 %	95 %	98 %	87 %	95 %	84 %	86 %	98 %	-
80	93 %	84 %	92 %	98 %	100 %	95 %	98 %	93 %	94 %	100 %	-
85	98 %	95 %	98 %	100 %	100 %	99 %	100 %	98 %	98 %	100 %	-
90	100 %	100 %	100 %	100 %	100 %	100 %	100 %	100 %	100 %	100 %	-
95	100 %	100 %	100 %	100 %	100 %	100 %	100 %	100 %	100 %	100 %	-
100	100 %	100 %	100 %	100 %	100 %	100 %	100 %	100 %	100 %	100 %	-

Slika 2.1.1: Relativna kumulativna frekvenčna porazdelitev kandidatov po doseženih odstotnih točkah



Vir: Državni izpitni center 2013

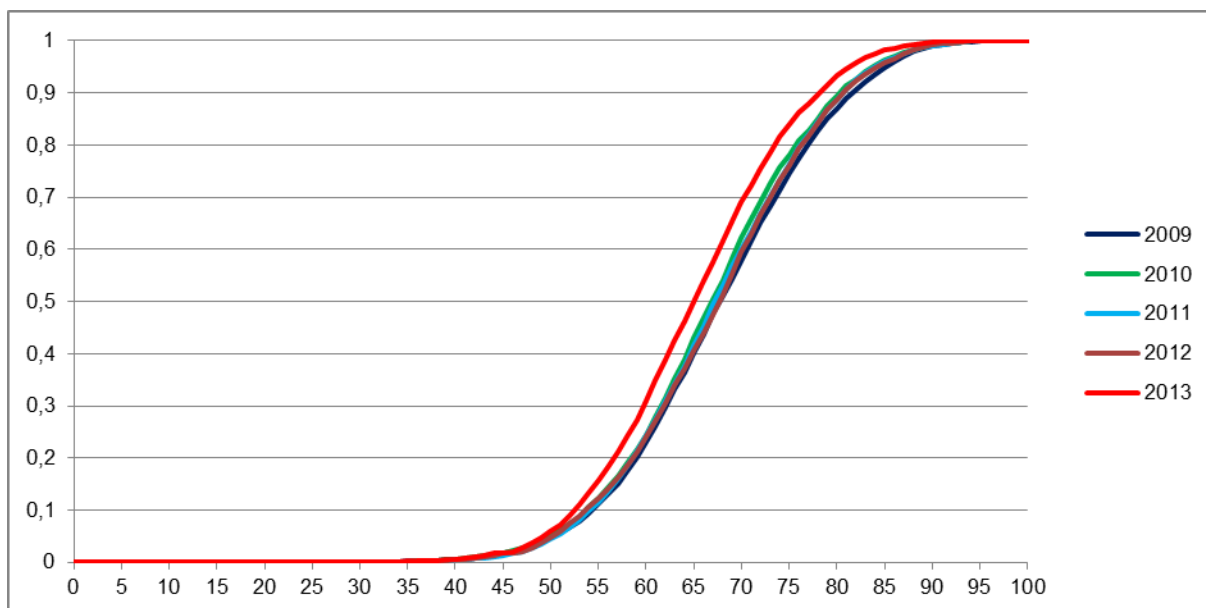
2.2 Meje med ocenami

Preglednica 2.2.1 prikazuje primerjavo mej med točkovnimi ocenami v letih od 2009 do 2013, slika 2.2.1 pa kumulativno frekvenčno porazdelitev kandidatov po doseženih odstotnih točkah za referenčno skupino SM, na kateri se postavljajo meje med točkovnimi ocenami.

Preglednica 2.2.1: Meje med točkovnimi ocenami za zadnjih pet let

Leto	Točkovne ocene						
	2	3	4	5	6	7	8
2009	48	59	65	70	76	81	88
2010	48	59	65	70	76	81	88
2011	48	59	65	70	76	81	88
2012	48	59	65	70	76	81	88
2013	47	57	63	68	74	79	85

Slika 2.2.1: Kumulativna frekvenčna porazdelitev kandidatov po doseženih odstotnih točkah – referenčna skupina SM



Vir: Državni izpitni center 2013

2.3 Porazdelitev dosežkov po točkovnih ocenah

Preglednica 2.3.1 prikazuje porazdelitev kandidatov po točkovnih ocenah pri slovenščini v spomladanskem izpitnem roku SM 2013 (tj. frekvenčna porazdelitev), preglednica 2.3.2 in slika 2.3.1 pa delež kandidatov s posameznimi točkovnimi ocenami (tj. relativna frekvenčna porazdelitev). Podatki so prikazani po podrobnejši strukturi kandidatov.

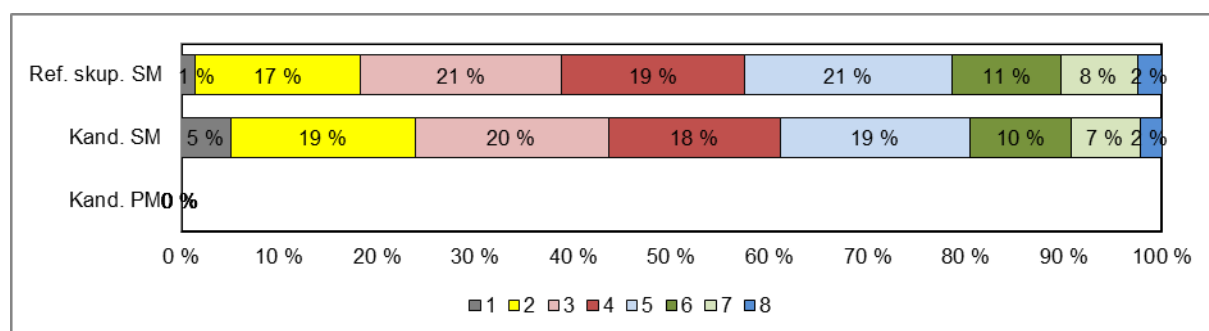
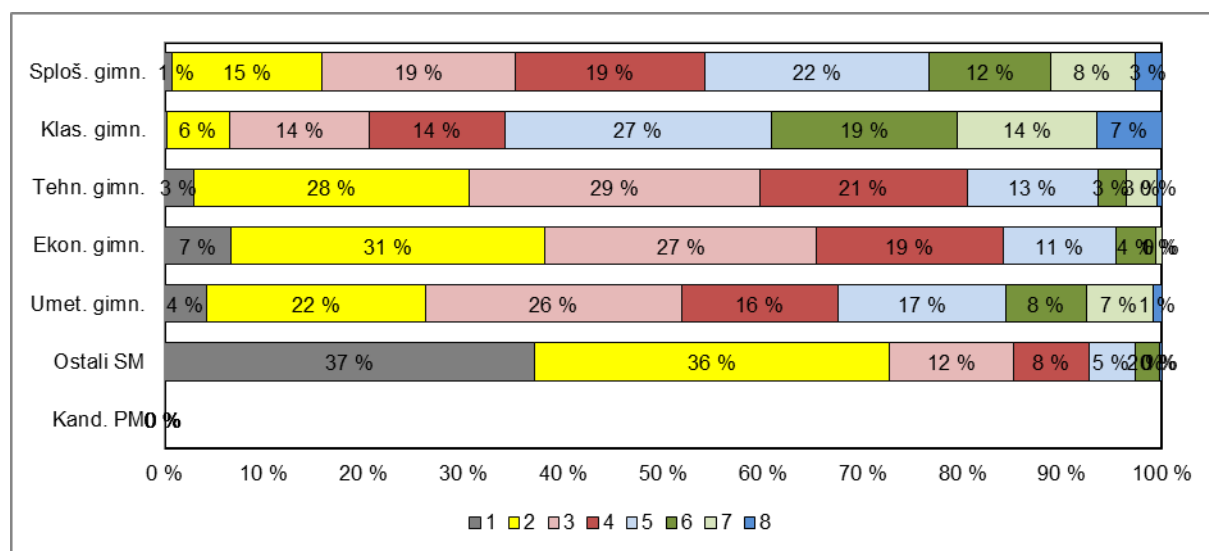
Preglednica 2.3.1: Frekvenčna porazdelitev kandidatov po točkovnih ocenah

Ocena	Sploš. gimn.	Klas. gimn.	Gimn.	Tehn. gimn.	Ekon. gimn.	Umet. gimn.	Strok. gimn.	Ref. skup. SM	Kand. SM	Ostali SM	Kand. PM
1	40	1	41	13	32	10	55	96	383	287	0
2	788	21	809	125	150	52	327	1.136	1.411	275	0
3	1.022	47	1.069	131	130	61	322	1.391	1.487	96	0
4	996	46	1.042	94	89	37	220	1.262	1.321	59	0
5	1.179	90	1.269	59	54	40	153	1.422	1.457	35	0
6	644	63	707	13	19	19	51	758	777	19	0
7	444	47	491	14	3	16	33	524	524	0	0
8	141	22	163	2	0	2	4	167	169	2	0
Uspešni	5.214	336	5.550	438	445	227	1.110	6.660	7.146	486	0
Skupaj	5.254	337	5.591	451	477	237	1.165	6.756	7.529	773	0

Preglednica 2.3.2: Relativna frekvenčna porazdelitev kandidatov po točkovnih ocenah

Ocena	Sploš. gimn.	Klas. gimn.	Gimn.	Tehn. gimn.	Ekon. gimn.	Umet. gimn.	Strok. gimn.	Ref. skup. SM	Kand. SM	Ostali SM	Kand. PM
1	1 %	0 %	1 %	3 %	7 %	4 %	5 %	1 %	5 %	37 %	-
2	15 %	6 %	14 %	28 %	31 %	22 %	28 %	17 %	19 %	36 %	-
3	19 %	14 %	19 %	29 %	27 %	26 %	28 %	21 %	20 %	12 %	-
4	19 %	14 %	19 %	21 %	19 %	16 %	19 %	19 %	18 %	8 %	-
5	22 %	27 %	23 %	13 %	11 %	17 %	13 %	21 %	19 %	5 %	-
6	12 %	19 %	13 %	3 %	4 %	8 %	4 %	11 %	10 %	2 %	-
7	8 %	14 %	9 %	3 %	1 %	7 %	3 %	8 %	7 %	0 %	-
8	3 %	7 %	3 %	0 %	0 %	1 %	0 %	2 %	2 %	0 %	-
Uspešni	99 %	100 %	99 %	97 %	93 %	96 %	95 %	99 %	95 %	63 %	-
Skupaj	100 %	100 %	100 %	100 %	100 %	100 %	100 %	100 %	100 %	100 %	-

Slika 2.3.1: Relativna frekvenčna porazdelitev kandidatov po točkovnih ocenah



Vir: Državni izpitni center 2013

3 Splošni podatki o kandidatih pri izpitu splošne mature iz slovenščine v spomladanskem izpitnem roku 2013

V preglednici 3.1 so zbrani splošni podatki (tj. statistike) o kandidatih, ki so opravljali izpit splošne mature iz slovenščine v spomladanskem izpitnem roku 2013.

Preglednica 3.1: Splošni podatki o kandidatih pri izpitu SM iz slovenščine v spomladanskem izpitnem roku 2013

	Sploš. gimn.	Klas. gimn.	Gimn.	Tehn. gimn.	Ekon. gimn.	Umet. gimn.	Strok. gimn.	Ref. skup. SM	Kand. SM	Ostali SM	Kand. PM
Število kandidatov	5.254	337	5.591	451	477	237	1.165	6.756	7.529	773	0,00
Povprečni splošni uspeh pri SM*	20,41	22,82	20,56	17,53	16,18	18,15	17,14	20,04	19,87	14,98	-
Povprečni uspeh v 4. letniku SŠ	3,78	4,01	3,79	3,46	3,41	3,65	3,48	3,74	3,67	2,70	-
Povprečni uspeh v 3. letniku SŠ	3,72	3,93	3,73	3,48	3,44	3,76	3,52	3,69	3,63	2,80	-
Povprečna točkovna ocena pri predmetu SM	4,31	5,05	4,36	3,37	3,11	3,74	3,34	4,18	3,97	2,16	-
Povprečna originalna točkovna ocena pri predmetu SM**	4,31	5,04	4,35	3,36	3,10	3,73	3,33	4,18	3,97	2,13	-
Povprečno število odstotnih točk pri predmetu SM	66,24	70,52	66,50	60,57	58,71	62,68	60,24	65,42	63,71	48,76	-
Mediana odstotnega števila točk pri predmetu SM	66	71	66	61	59	62	60	66	64	49	-
Standardni odklon odstotnih točk pri predmetu SM	9,58	9,37	9,62	8,63	8,74	10,14	9,11	9,82	11,34	12,67	-
Povprečna ocena pri predmetu v 4. letniku SŠ	3,41	3,62	3,42	3,14	3,04	3,30	3,13	3,37	3,32	2,58	-
Povprečna ocena pri predmetu v 3. letniku SŠ	3,39	3,65	3,40	3,20	3,10	3,43	3,20	3,37	3,32	2,60	-
Korelacija splošnega uspeha pri SM in točkovne ocene pri predmetu SM*	0,78	0,81	0,79	0,69	0,73	0,76	0,72	0,79	0,79	0,72	-
Korelacija splošnega uspeha pri SM in uspeha v 4. letniku SŠ*	0,76	0,76	0,76	0,70	0,64	0,69	0,67	0,74	0,74	0,59	-
Korelacija splošnega uspeha pri SM in uspeha v 3. letniku SŠ*	0,71	0,72	0,71	0,66	0,51	0,61	0,60	0,69	0,69	0,58	-
Korelacija točkovne ocene pri predmetu SM in uspeha v 4. letniku SŠ***	0,65	0,66	0,65	0,57	0,57	0,66	0,59	0,65	0,67	0,60	-
Korelacija točkovne ocene pri predmetu SM in uspeha v 3. letniku SŠ***	0,65	0,66	0,65	0,57	0,57	0,66	0,59	0,65	0,67	0,60	-
Korelacija točkovne ocene pri predmetu SM in ocene pri predmetu v 4. letniku SŠ***	0,67	0,65	0,67	0,57	0,52	0,61	0,57	0,66	0,67	0,59	-
Korelacija točkovne ocene pri predmetu SM in ocene pri predmetu v 3. letniku SŠ***	0,63	0,63	0,64	0,52	0,44	0,67	0,54	0,62	0,64	0,56	-
Korelacija notranjega in zunanjega dela pri SM	0,37	0,42	0,38	0,33	0,28	0,29	0,31	0,37	0,45	0,33	-
Neuspešni s PP	0,76	0,30	0,73	2,88	6,71	4,22	4,72	1,42	5,09	37,13	-
Neuspešni brez PP	1,29	0,59	1,25	3,55	7,13	5,06	5,32	1,95	5,74	38,81	-

*Pri izračunu povprečnega splošnega uspeha pri SM so upoštevani samo uspešni kandidati (10 točk ali več). Enako velja tudi za korelacije s splošnim uspehom pri SM.

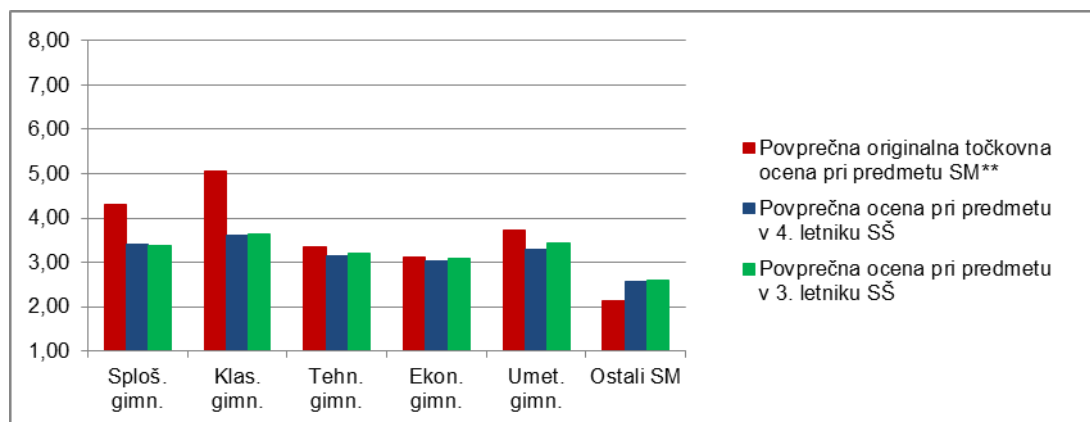
**Originalna točkovna ocena je ocena pri predmetu SM, izračunana iz odstotnih točk, brez upoštevanja PP (pogojno pozitivne) ali upoštevanja ocene iz prejšnjega roka.

***Korelacija z oceno pri predmetu SM se računa z originalno točkovno oceno pri predmetu SM.

Če je manj kakor 30 popolnih parov podatkov, se korelacija ne izračuna.

Slika 3.1 prikazuje primerjavo povprečne originalne točkovne ocene pri izpitu SM iz slovenščine in povprečnih ocen iz slovenščine v 4. in 3. letniku srednje šole. Podatki so prikazani po podrobnejši strukturi kandidatov.

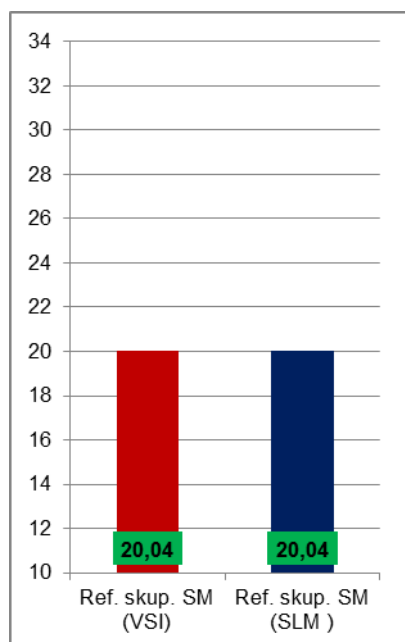
Slika 3.1: Povprečne (točkovne) ocene pri izpitu SM iz slovenščine



Vir: Državni izpitni center 2013

Slika 3.2 prikazuje primerjavo povprečnega splošnega uspeha vseh gimnazijcev, ki so v spomladanskem izpitnem roku 2013 prvič v celoti opravljali splošno matura (ref. skup. SM – VSI), in gimnazijcev, ki so v tem izpitnem roku prvič v celoti opravljali izpit SM iz slovenščine (ref. skup. SM – SLM).

Slika 3.2: Povprečni splošni uspeh pri SM in pri izpitu SM iz slovenščine



Vir: Državni izpitni center 2013

4 Vsebinska analiza dosežkov za referenčno skupino SM

4.1 Vsebinska analiza dosežkov pri zunanjem in notranjem delu izpita

Preglednica 4.1.1 prikazuje osnovne statistične podatke za referenčno skupino SM pri zunanjem in notranjem delu izpita iz slovenščine v spomladanskem izpitnem roku SM 2013.

Preglednica 4.1.1: Osnovni statistični podatki

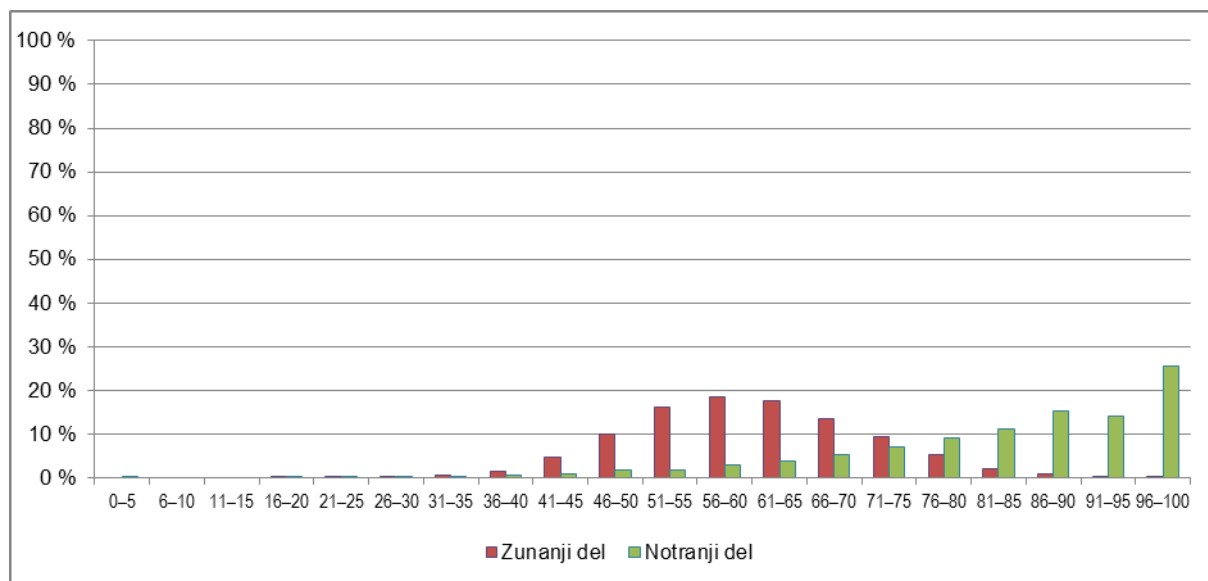
	Zunanji del	Notranji del
Število kandidatov	6.756	6.756
Povprečno število odstotnih točk	48,33	17,09
Standardni odklon odstotnih točk	8,34	2,97
Maksimalno število odstotnih točk	77,00	20,00
Povprečna težavnost	0,60	0,85

Preglednica 4.1.2 in slika 4.1.1 prikazujeta relativno frekvenčno porazdelitev referenčne skupine SM po dosežkih pri zunanjem in notranjem delu izpita iz slovenščine v spomladanskem izpitnem roku SM 2013.

Preglednica 4.1.2: Relativna frekvenčna porazdelitev po dosežkih pri zunanjem in notranjem delu izpita

Odstotki	Zunanji del	Notranji del
0–5	0 %	0 %
6–10	0 %	0 %
11–15	0 %	0 %
16–20	0 %	0 %
21–25	0 %	0 %
26–30	0 %	0 %
31–35	0 %	0 %
36–40	1 %	0 %
41–45	5 %	1 %
46–50	10 %	2 %
51–55	16 %	2 %
56–60	19 %	3 %
61–65	17 %	4 %
66–70	14 %	5 %
71–75	9 %	7 %
76–80	5 %	9 %
81–85	2 %	11 %
86–90	1 %	15 %
91–95	0 %	14 %
96–100	0 %	26 %
SKUPAJ	100 %	100 %

Slika 4.1.1: Relativna frekvenčna porazdelitev po dosežkih pri zunanjem in notranjem delu izpita



Vir: Državni izpitni center 2013

4.2 Vsebinska analiza dosežkov po posameznih delih izpita

Preglednica 4.2.1 prikazuje osnovne statistične podatke za referenčno skupino SM po posameznih delih izpita iz slovenščine v spomladanskem izpitnem roku SM 2013.

Preglednica 4.2.1: Osnovni statistični podatki po posameznih delih izpita

	Izpitna pola 1	Izpitna pola 2	Ustni izpit
Število kandidatov	6.756	6.756	6.756
Povprečno število odstotnih točk	31,08	17,23	17,09
Standardni odklon odstotnih točk	6,00	3,35	2,97
Maksimalno število odstotnih točk	50,00	30,00	20,00
Povprečna težavnost	0,62	0,57	0,85

4.3 Vsebinska analiza dosežkov po nalogah in vprašanjih

Kandidati pišejo izpitno polo 1 (IP 1) in izpitno polo 2 (IP 2) ter opravljajo ustni izpit. IP 1 je šolski esej, razpravljalni ali razlagalni/interpretativni, ki ga kandidati pišejo na osnovi literarnih besedil iz razpisanega tematskega sklopa. IP 2 je razčlemba (neumetnostnega) izhodiščnega besedila in tvorjenje krajšega neumetnostnega besedila.

4.3.1 Izpitna pola 1

Kandidat s pisanjem šolskega eseja dokaže, da zna o besedilih izbranega tematskega sklopa ob predloženih smernicah oblikovati koherentno, slogovno ustrezno in jezikovno pravilno besedilo.

Naslov tematskega sklopa za letošnjo splošno maturo je bil *Otroci in starši*. Na podlagi razpisanega sklopa, v katerem sta bila dva romana, in sicer C. Kosmač, *Pomladni dan* in P. Petterson, *Konje krast*, so kandidati pisali razpravljalni ali razlagalni/interpretativni esej. Za drugega je bil predložen še odlomek iz Pettersonovega dela *Konje krast*.

Nekaj statističnih indeksov po postavkah: št. kandidatov: 6.756; povprečno št. odstotnih točk: 65,42; št. absolutnih in relativnih točk: 31,08; indeks težavnosti: 0,62; indeks objektivnosti: 0,60; 3. ocenjevanje: 598 izpitnih pol 1.

4.3.1.1 Razpravljalni esej

Nekaj statističnih indeksov po postavkah: št. kandidatov: 6321; povprečno št. odstotnih točk: 65,28; št. absolutnih in relativnih točk: 30,99; indeks težavnosti: 0,61; indeks objektivnosti: 0,59; 3. ocenjevanje: 563 izpitnih pol 1.

Naslov: *»Prej ali slej moraš pogledati življenje v oči ... Ni lahko, ni. Trdo je ... Zato pa se začni pripravljati zanj ...«*

V postavki A so kandidati po navodilih za pisanje primerjali odnos med pobom in materjo ter Trandom in očetom v obeh romanih ter vsak odnos ponazorili z dogodkom iz romana, v B so predstavili okoliščine, ki privedejo do dokončnega slovesa med pobom in materjo ter Trandom in očetom, v C so razložili, kako pob in odraščajoči Trond doživljata to slovo, in v Č presodili, ali velja naslovna misel o življenju za oba romana, ter se opredelili do nje.

Postavka A (IT = 0,67) je bila za kandidate kar zahtevna, saj se je naloga nekoliko neobičajno začela s primerjavo. Kandidati so povprečno dosegli 8 od 12 možnih točk. Točke so izgubljali, če so odnose samo predstavili brez primerjave, pogosta napake je bila, da so odnose predstavili le enostransko, ne pa obojestransko, nekateri kandidati pa so vsebinsko zgrešili navodilo, ker so namesto odnosov predstavili in primerjali npr. oznako ali vlogo staršev in mladostnikov v romanu. Pri ponazoritvi odnosov z dogodkom so izgubljali točke tisti kandidati, ki so odnos le poimenovali, ne pa tudi predstavili, ali niso opisali dogodka, pač pa osebo ali njeno vlogo v romanu ipd. Postavka B (IT = 0,77) je bila za kandidate najlažja, je pa tudi taksonomsko nezahtevna. Točke so se odbijale, če so bile okoliščine dokončnega slovesa predstavljene z vsebinskimi napakami ali če so kandidati predstavitev okoliščin slovesa zamenjavali z navajanjem vzrokov za dokončno slovo. Pri postavki C (IT = 0,61) so bili kandidati najmanj uspešni. Točke so izgubljali, ker niso natančno sledili predmetu razlage v navodilu. Namesto da bi razlagali, kako odraščajoča mladostnika doživljata slovo, so predstavili posledice slovesa pri odraslem Trнду oz. pripovedovalcu, razlago doživljanja so poenostavili z opisom posledic slovesa. Pri zadnji postavki Č (IT = 0,67) je bila uspešnost podobna kot v postavki A, čeprav gre za vrednotenje. Kandidati so različno presojali, ali velja naslovna misel za oba romana, in svojo opredelitev do naslovne misli bolj ali manj utemeljeno razlagali. Spet so točke izgubljali kandidati, ki so vsebinsko zgrešili postavko, s tem da so se opredeljevali do pobovega in Trondovega poslavljanja ali pa so predstavili lastno izkušnjo o izgubi katerega od svojih bližnjih.

Indeks težavnosti za razpravljalni esej (0,61) kaže, da vsebinski del razpravljalnega eseja ni bil prezahteven. Zahtevnost postavk je bila uravnotežena, saj so kandidati dosegali po posameznih vsebinskih postavkah precej izenačen indeks od 0,61 do 0,77. Pod spodnjo mejo IT-ja so kot običajno le dodatne točke za jezik (0,03) in vsebino (0,06).

Pri postavki *Jezik* se ocenjujejo jezikovna pravilnost, slog in zgradba. IT je pri posameznih postavkah zelo različen; za jezikovno pravilnost je 0,25, kar kaže na nizko splošno opismenjenost kandidatov, najvišji je pri zgradbi (0,86), za slog je ta indeks nekje vmes (0,62).

Indeks ločljivosti/diskriminativnosti je pri vseh vsebinskih in jezikovnih postavkah ustrezen. Najnižji je pri vsebinski postavki B, pri tej pa je najnižji med vsebinskimi postavkami tudi indeks objektivnosti. Ta posebnost se opazi zato, ker ima postavka B najvišji IT, saj je zahtevnost navodila na prvi taksonomski ravni.

Indeksa objektivnosti od 0,80–0,90 pri tem tipu esejske naloge običajno ne dosegamo, povprečen je 0,59 (za 0,03 nižji kot lani). Indeks objektivnosti je običajno najvišji pri jezikovni pravilnosti (0,61, za 0,05 višji kot lani), pri zgradbi pa je samo 0,21 (za 0,08 nižji kot lani).

4.3.1.2 Interpretativni/razlagalni esej

Nekaj statističnih indeksov po postavkah: št. kandidatov: 433; povprečno št. odstotnih točk: 67,57; št. absolutnih in relativnih točk: 32,40; indeks težavnosti: 0,64; indeks objektivnosti: 0,71; 3. ocenjevanje: 35 izpitnih pol 1.

Izhodišče za pisanje eseja je bil odlomek iz Pettersonovega romana *Konje krast* (MB: Litera, 2012. 183–185). Kandidati so po navodilih za pisanje skušali v postavki A označiti Trondovo osebnost kot odraslega moškega in kot otroka, v B umestiti odlomek v celotni roman in pojasniti, zakaj pomeni prelomnico v Trondovem življenju, v C predstaviti spreminjanje Trondovega razpoloženja v odlomku in pojasniti, kako te spremembe izražajo jezikovna in slogovna sredstva, in v Č predstaviti, kako Trond doživlja svojega očeta, in svoje doživetje očetove osebnosti.

Postavka A (IT = 0,68) je bila z oznako glavnega lika v romanu izhodiščna podlaga za naslednja problemska vprašanja v tem eseju. Kandidati so ji sledili primerno uspešno, saj se upravičeno od njih pričakuje, da poznajo osrednjo romaneskno osebo. Točke so se odbijale zaradi nenatančnega upoštevanja navodila, saj so poleg oznake napisali vse, kar so vedeli o Trondu, ali pa je bila oznaka pomanjkljiva in nejasno opredeljena z ozirom na odraslega moškega in otroka. V postavki B (IT = 0,56) so bili kandidati najmanj uspešni. Za umestitev odlomka v celotni roman je bilo potrebno ustrezno poznavanje vsebine romana. Pojasnilo, zakaj odlomek pomeni prelomnico v Trondovem življenju, je bilo očitno precej zahtevno; navodilo so kandidati poskušali obiti z obnavljanjem dogajanja v odlomku. Postavka C (IT = 0,64) je za interpretativni esej značilno problemsko vprašanje, ki kandidata vodi v prepoznavanje funkcije jezikovnih in slogovnih sredstev. V tej postavki je bilo prepoznavanje teh sredstev vsebinsko vezano na Trondovo spreminjanje razpoloženja v odlomku. Kandidati so izgubljali točke, če so se predstavitvi spreminjanja razpoloženja izognili z obnovo vsebine. Pri prepoznavanju jezikovnih in slogovnih sredstev so bili različno uspešni, nekateri so katero le navedli, npr. eno od ponavljanj, uspešnejši so znali pojasniti tudi funkcijo te figure v besedilu. Navodilo v postavki Č (IT = 0,75) je kandidate usmerjalo v predstavitev Trondovega in svojega/kandidatovega doživljanja očetove osebnosti. Pri tem so bili uspešni, točke so izgubljali, ker so drugi del navodila drugače razumeli in so razpravljali o očetovi vlogi v družini nasploh.

Indeks težavnosti (0,64) kaže, da vsebinski del interpretativnega eseja ni bil prezahteven in je za 0,03 višji kot pri razpravljalnem eseju. Tudi povprečno število absolutnih in relativnih točk je višje: 32,40, pri razpravljalnem pa 30,99. Razpon med vsebinskimi postavkami (0,56–0,80) je rahlo večji kot pri razpravljalnem eseju.

IT za jezik ne odstopa od predvidenih mej (0,10–0,90) in je v vseh postavkah nekoliko višji kot pri razpravljalnem eseju.

Indeks diskriminativnosti je ustrezen, v razponu od 0,31–0,55.

Povprečen indeks objektivnosti je pri interpretativnem eseju običajno višji kot pri razpravljalnem, tokrat je 0,71, višji je za 0,12. Eseja niso ocenjevali samo udeleženci moderacije.

Letos je razlagalni esej pisalo 6,41 % kandidatov (lani skoraj 14 %); torej znatno manj kot lani, vendar več kot prejšnja leta.

V primerjavi z razpravljalnim esejem ima razlagalni, enako kot prejšnja leta, boljše edukometrične indekse pa tudi višji uspeh, saj je število odstotnih točk višje za 2,29 %, število absolutnih in relativnih točk pa za 1,41 %.

Komentar: Analiza IP 1 je pokazala primerljive rezultate s tistimi iz prejšnjih let. Ključnega pomena za uspeh pri tej izpitni poli je dobro prebran sklop izbranih besedil ter sposobnost tvorjenja koherentnega in jezikovno ustreznega besedila. Iz generacije v generacijo se na splošno niža sposobnost poglobljenega branja besedil, kar učitelji poskušajo omiliti s tem, da besedila berejo pri pouku med obravnavo del iz sklopa. Znižuje pa se tudi zmožnost tvorjenja jezikovno in pravopisno pravilnega besedila, kar deloma pojasnjuje letošnji rezultat pri tej poli. V primerjavi z lansko polo ima letošnja majhna odstopanja navzdol pri IT-ju (- 0,01) in IO-ju (- 0,03), opazen pa je nižji uspeh: povprečno število odstotnih točk je nižje za 2,31 (65,42 : 67,73), število relativnih in absolutnih točk je nižje za 0,90 (31,08 : 31,98).

4.3.2 Izpitna pola 2

Nekaj statističnih indeksov po postavkah: št. kandidatov: 6.756; povprečno št. absolutnih točk: 68,91; št. relativnih točk: 17,23; indeks težavnosti: 0,57; indeks diskriminativnosti: 0,27; 3-krat ocenjene izpitne pole: 0.

Izpitna pola 2 čim bolj celovito preverja sporazumevalne zmožnosti kandidatov, tj. razumevanje, analiziranje in vrednotenje izhodiščnega besedila določene neumetnostne besedilne vrste z različnih vidikov ter s tem tudi vse pomembne sestavine in cilje učnega načrta.

Izpitna pola je sestavljena tako, da v ustreznih deležih vključuje naloge za preverjanje vseh vrst razčlemb neumetnostnega besedila: tematsko-vsebinsko, naklonsko, pragmatično/okoljsko, stvarno (pravorečno in pravopisno), jezikovno (besedno-slovnično in besedilno) in metajezikovno.

Naloge preverjajo tako znanje kot različne spretnosti (razumevanje snovi, povezovanje s primeri, uporabo, povezovanje ugotovitev na nov način, kritično presojo, uporabo znanja v novih situacijah ali ob tvorbi novega besedila). Dejavnosti oz. naloge v izpitni poli so zastavljene tako, kakor potekajo tudi pri pouku.

Ker se vse naloge v IP 2 navezujejo na izhodiščno besedilo, presojamo veljavnost ter ustreznost indeksov težavnosti in ločljivosti/diskriminativnosti z vidika celote. Pri IP 2 ne analiziramo indeksa objektivnosti, saj so bile naloge, razen kontrolnih primerov (68) in nalog mejnega kontrolnega ocenjevanja, ocenjene samo enkrat.

4.3.2.1 Indeks težavnosti

Indeks težavnosti IP 2 je 0,57 (l. 2012 – 0,62, l. 2011 – 0,63) in je ustrezen (biti mora 0,10–0,90). Specifični standardni odklon je 0,11.

V IP 2 ni nobene naloge z indeksom težavnosti pod 0,10, nobena naloga nima višjega od 0,90. Kot težje naloge so tiste z indeksom pod 0,50, teh je sedem (naloge: 9, 12, 16, 17, 19, 22 in 26).

a) Naloge z visokim IT-jem

11. Temeljna pojma izhodiščnega besedila sta literatura in novinarstvo. Na podlagi 4. in 5. odstavka dopolnite njuno definicijo z manjkajočima deloma

Literatura je _____, ki _____.

Novinarstvo je _____, ki _____.

(2 točki)

IT je 0,88 in je najvišji med vsemi nalogami. Naloga spada v drugo taksonomsko stopnjo in je zaprtega, dopolnjevalnega tipa. Z njo se vrednoti metajezikovna zmožnost, saj preverja poznavanje pojma definicija na novih primerih. Kandidati so bili uspešni pri tej nalogi, ker se s pojmom definicija

pogosto srečujejo in ga poznajo, pri tem pa je svojo vlogo odigrala bistrost in iznajdljivost kandidatov, saj besedilo samo ponuja rešitev naloge. To nakazuje tudi indeks diskriminativnosti, ki je 0,10.

7. Čeprav iz besedila izvemo nekaj dejstev, pisec v njem predvsem predstavlja svoje mnenje o literarnem ustvarjanju in novinarskem pisanju. Med navedenimi trditvami sta dve, ki ne držita. Obkrožite črki pred njima.
- A Za pisanje lahko tako kot za sporazumevanje rečemo, da je izvirna človekova potreba.
 - B Tako pisatelj kot novinarji uspešnost svojega pisanja merijo po številu bralcev.
 - C Veliko staromodnih pisateljev resno jemlje svoje umetniško poslanstvo.
 - Č Uspešen novinar se mora že roditi nadarjen za novinarsko pisanje.
 - D Novinar si mora prizadevati za objektivno prikazovanje resničnih dogodkov, stanj in ljudi.
 - E Novinarstvo hoče oblikovati resničnost in želi upoštevati samo stvarna dejstva.

(2 točki)

IT je 0,85 in je drugi najvišji med vsemi nalogami. Naloga spada v prvo taksonomsko stopnjo in je zaprtega, izbirnega tipa. Z njo se vrednoti tematsko-vsebinska zmožnost, saj preverja sposobnost natančnega razumevanja besedila. Indeks diskriminativnosti, ki je enak kot pri 11. nalogi, kaže, da so nalogo dobro reševali tudi tisti kandidati, ki so bili pri drugih nalogah uspešni ali pa tudi ne.

Zanimiv rezultat ima naslednja, 8. naloga, ki se povezuje s 7., saj je treba obkroženi trditvi zanikati. Za uspešno reševanje te naloge je potrebno naučeno jezikovno znanje. Indeks sta v tej nalogi zelo drugačna: IT 0,45; ID 0,28.

b) Naloge z nizkim IT-jem (pod 0,50)

16. Odnos novinarstva do etičnosti je strnjeno predstavljen v povedi Novinarstvo naj bi bilo v principu etično. S katerim domačim prislovom bi lahko v tej povedi nadomestili izraz v principu? Zapišite ga na črto.

Sopomenski prislov: _____

(2 točki)

IT je 0,18 in je najnižji med vsemi nalogami. Naloga spada v drugo taksonomsko stopnjo, z njo se vrednoti metajezikovna zmožnost, saj preverja poznavanje sopomenskega izraza v navedeni povedi. Nizek indeks težavnosti te naloge sporoča med drugim to, da kandidati ne poznajo pomena besed, ki jih pogosto uporabljajo, in da taksonomska raven še nič ne pove o težavnosti naloge. Pri tej nalogi je tudi indeks ločljivosti pod spodnjo mejo, kar najbrž pomeni, da je bila pri reševanju te naloge pomembna splošna načitanost.

26. V katero besedilno vrsto spada izhodiščno besedilo in zakaj? Podčrtajte poimenovanje ustrezne besedilne vrste in svojo izbiro v povedi utemeljite z vsaj dvema značilnostma izbrane besedilne vrste.

Izhodiščno besedilo je poročilo/reportaža/kritika/komentar/znanstveni članek.

(4 točke)

IT je 0,31 in je drugi najnižji med vsemi nalogami. Naloga spada v drugo taksonomsko stopnjo in je naloga izbirnega tipa in dopolnjevanja. Z njo se vrednoti zmožnost prepoznavanja besedine vrste in njenih značilnosti. Naloga je težja zato, ker je točkovanje navedb dveh značilnosti besedilne vrste pogojeno z izbiro prave besedilne vrste. To mnenje potrjuje naslednja ugotovitev. V lanski junijski poli je bila 22. naloga zelo podobna. Izbirali so le med oceno filma in komentarjem, ravno tako so potem napisali dve značilnosti izbrane besedilne vrste, vendar točkovanje značilnosti ni bilo pogojeno s pravilno izbiro. Indeks težavnosti je bil 0,57. Kandidati torej težje povezujejo besedilno vrsto in njene značilnosti.

22. Pisec v osrednjem delu besedila govori o razlikah med obema vrstama pisanja. Katera priredna in podredna pomenska razmerja med stavki je uporabil v tem delu besedila? Zapišite jih v desni stolpec.

Pisatelji so vedno samouki, novinarji pa so ali niso.	
Literati nimajo lastnikov in kodeksov, ampak so svobodni kot ptički na veji,	
zato lahko hvalijo tudi morilca in komunizem,	
če jih je ravno volja.	
Pri novinarstvu naj bi bil intelekt v ospredju – časopisi so namreč zapleteni stroji za opazovanje, analizo in komentiranje dogajanja okoli sebe.	
Pisatelj posameznik se z njimi v tem pogledu ne more meriti. Tudi zato se šteje novinarstvo za potrebno družbeno institucijo (»četrti veja oblasti«),	
literatura pa »samo« za umetnost.	
Ker je od novinarstva starejša, doma v vseh časih in na vseh celinah, gre tudi pri njej očitno za notranjo družbeno potrebo.	

(4 točke)

IT je 0,35. Spada v drugo taksonomsko stopnjo in je zaprtega tipa. Je jezikovna, od kandidatov zahteva analizo prirednih in podrednih skladenjskih razmerij v danih primerih iz besedila. IT te naloge opozarja na pomanjkljive zmožnosti kandidatov s področja skladnje, samo z bistrostjo in iznajdlivostjo se takih nalog ne da reševati. Indeks diskriminativnosti je namreč 0,48.

Tej nalogi bi lahko očitali, da je bila za nekatere kandidate nerazumljiva zaradi hitenja in izpitnih okoliščin. Stavki so namreč v celoti navedeni v enem okencu stolpca ali pa se primer navezuje na stavek iz zgornjega okenca, na kar kaže nekončno ločilo med stavkoma iz zgornjega in spodnjega okenca v stolpcu, – to so nekateri kandidati spregledali.

12. Novinarje in literate povezuje poslanstvo. Kakšen odnos imajo do njega, pisec izhodiščnega besedila razlaga v naslednji povedi.

Nekateri se iz tega norčujejo, nemalo (staromodnih?) novinarjev in pisateljev pa ga še jemlje resno.

- 12.1. V povedi je pisec uporabil tvorjena samostalnika novinar in pisatelj. V vsaki besedi obkrožite koren.

novinar pisatelj

(1)

- 12.2. V povedi poiščite še preostale tvorjenke in jih vpišite v ustrezni stolpec.

Izpeljanki	Sestavljenka	Zloženka	Sklop

(3)

- 12.3. Naslednjim besedam, ki spadajo v isto besedno družino kot samostalnik pisatelj, pripišite skladenjsko podstavo.

pripisati _____

pisar _____

pisun _____

pismen _____

(4)

(8 točk)

IT je 0,36. Naloga spada v drugo taksonomsko stopnjo, je strukturirana jezikovna naloga zaprtega tipa. Z njo se vrednoti besedotvorno zmožnost. Razlogi za uspešnost reševanja te naloge so podobni kot pri prejšnji, 22.; tudi ID je podoben, 0,42.

Pri tej nalogi so ugovarjali primeru *pisun* iz 13.2, češ da je neživljenjski, ker današnji mladi te besede na poznajo več.

Komentar: Pri reševanju nalog s področja tematsko-vsebinske razčlenbe, ki dosegajo najvišje vrednosti IT-ja, so kandidati unovčili svojo bistrost v povezavi s sposobnostjo natančnega branja. Ti kandidati so bili pri reševanju drugih nalog uspešni ali manj uspešni; ID pod spodnjo mejo je pri teh nalogah pričakovan. Pri reševanju nalog s področja jezikovne in metajezikovne razčlenbe, ki dosegajo najnižje vrednosti IT, je bilo potrebno neko pridobljeno/naučeno znanje, ki so ga kandidati uporabili pri reševanju navedenih primerov. Ti kandidati, »dobri«, so bili uspešni tudi pri reševanju drugih nalog – visoki ID.

4.3.2.2 Indeks ločljivosti/diskriminativnosti

Indeks ločljivosti celotne IP 2 je 0,27 (l. 2012 – 0,29; l. 2011 – 0,28), torej je nad 0,20, kar je spodnja meja za ustreznost tega indeksa.

Nalog s prenizkim indeksom je sedem, te so: 1, 2, 4, 5, 7, 11, 16.

Zgoraj smo ob analizi IT-jev omenili tudi ID pri nalogah 7, 11 in 16, zato se k tem primerom ne bomo vračali.

5. Za kakšen zaključek (11. odstavek) se je odločil pisec? Obkrožite črko pred ustrežno možnostjo.

Pisec v zaključku

- A obnovi vsebino celotnega besedila
- B naredi nepričakovan preobrat
- C razmišlja o prihodnosti obravnavanih dejavnosti
- Č predstavi bistveno razliko med dejavnostma
- D opredeli se do predstavljenega problema

(2)

Ta naloga ima najnižji ID med vsemi nalogami, to je 0,08. Naloga je zaprtega, izbirnega tipa, spada na drugo kognitivno raven. Preverja tematsko-vsebinsko razčlenbo besedila oz. razumevanje vloge dela besedila (zaključka). Za kandidate naloga ni bila težka (IT 0,69), uspešno so jo reševali »dobri« in »slabi« kandidati.

4. Začetni del (1. in 2. odstavek) ni posebej naslovljen. Naslovite ga, tako da boste izrazili njegovo temo. Odgovor zapišite na črto.

(2)

ID je 0,12. Naloga je zaprtega tipa na drugi taksonomski stopnji, z naslovitvijo odstavka preverja tematsko-vsebinsko razčlenbo besedila. Rešena je kar uspešno (IT 0,51), pri tem pa je bila ključna zmožnost natančnega branja in logičnega povezovanja.

1. Pisec v besedilu govori o dveh skupinah pišočih, novinarjih in pisateljih. Ali tudi sam spada v katero od skupin? Podčrtajte ustrezno možnost in svojo izbiro utemeljite z navedbo ene izmed okoliščin nastanka besedila.

Pisec spada/ne spada v eno od predstavljenih skupin pišočih.

Okoliščina, ki potrjuje izbiro: _____

(2 točki)

in

2. Besedilo Pisatelji pišejo za večnost, novinarji za jutri je bilo objavljeno v tedenski prilogi časopisa in ne v kateri od njegovih vsakodnevnih rubrik. Zakaj? Dopolnite poved.

Izhodiščno besedilo je bilo objavljeno v tedenski prilogi, saj ne govori o _____,

temveč o _____.

(2 točki)

ID pri 1. nalogi je 0,12, pri 2. pa 0,16. Obe nalogi razčlenjujeta pragmatične značilnosti besedila, sta dopolnjevalni, na drugi taksonomski ravni, preverjata uporabo znanja na novem primeru. IT je pri obeh visok (0,76 oz. 0,77). Obe nalogi sta zastavljeni drugače, kot so bile te pretežno doslej, po okoliščinah sprašujeta posredno, kar od kandidata zahteva daljši miselni proces, da razume zahtevo naloge in domisli odgovor. Uspešnejši so bili kandidati s hitrejšim procesom logičnega razmišljanja in večjo miselno prožnostjo.

Komentar: Naloge s prenizkim ID-jem (pod 0,20) so torej dobro reševali kandidati, ki so bili pri drugih nalogah uspešni, pa tudi tisti, ki so bili manj uspešni. Te naloge so s področja vsebinsko-tematske in pragmatične razčlembе in niso zahtevale veliko jezikovnosistemskega znanja, ampak so kandidati »unovčili« predvsem svojo bistrost, iznajdljivost, sposobnost logičnega povezovanja in poglobljenega branja, vse to pa v povezavi z zmožnostjo hitrejšega miselnega procesiranja. Ker so kandidati večinoma bodoči študenti, jim bodo te zmožnosti še kako prav prišle pri študiju in je prav, da so nagrajene z določeno točkovno vrednostjo. Seveda pa morajo imeti v izpitni poli večji delež naloge z drugih področij razčlembе, ki preverjajo po učnem programu pridobljeno znanje. Idealni kandidati na splošni maturi so tisti z usvojenim znanjem po učnem programu in taki z zgoraj navedenimi lastnostmi.

Letošnja IP 2 je v primerjavi z lansko dosegla nižje rezultate: število absolutnih točk je nižje za 6,25; št. relativnih točk za 1,57; IT je nižji za 0,05, ID za 0,02. Rezultati so komentirani v poglavju 4.5.

4.3.3 Ustni izpit

Ustni izpit je notranji del izpita splošne mature. Preverjajo se tisti cilji učnega načrta, ki jih pisni del ne more preverjati, ti so: zmožnost smiselnega in estetskega branja, zmožnost govornega izražanja v knjižnem jeziku ter uporabno literarnozgodovinsko in literarnoteoretično znanje ob razlagi predloženega literarnega besedila oz. odlomka ter pregledno literarnozgodovinsko znanje po veljavnem predmetnem izpitnem katalogu oz. pregledno znanje, razumevanje ter zmožnost kritičnega razmisleka o vlogi in položaju slovenskega jezika v preteklosti in sedanjosti. Sestavljen je iz:

- glasnega branja predloženega literarnega/polliterarnega besedila,
- vprašanja ob predloženem literarnem/polliterarnem besedilu ali odlomku (usmerjena interpretacija oz. dialog),
- preglednega vprašanja iz književnosti ali strukturirane jezikovne naloge ob predloženem besedilu oz. odlomku.

Povprečno število doseženih relativnih in absolutnih točk pri ustnem delu izpita je 17,09, IT 0,85, indeks diskriminativnosti 0,37.

Komentar: Že tradicionalno so kandidati pri tem delu izpita najuspešnejši. Največ kandidatov je z 18 do 20 točkami, tj. 55 % (3.723 od 6.756). Po spremembi predmetnega izpitnega kataloga se je uspešnost še povečala: št. relativnih in absolutnih točk leta 2011 je bilo 16,56, 16,92 leta 2012, letos 17,09; IT in ID ostajata približno enaka, 0,85 oz. 0,37. Tako visok uspeh pri ustnem izpitu že do sedaj ni bil prepričljiv, po spremembi PIK-a pa se še viša.

4.4 Najpogostejši nepravilni odgovori kandidatov

Najpogostejših nepravilni odgovori so prikazani v vsebini podpoglavja 4.3.

4.5 Mnenje zunanjih ocenjevalcev o nalogah in vprašanjih v izpitnih polah

V nasprotju s prejšnjimi leti je bil letos precejšen odziv na IP 2. Svoje, pretežno kritične pripombe je na DPK naslovilo šest posameznikov in predmetna aktiva slovenistik iz dveh gimnazij.

Prevladujoče pripombe o IP 2 so bile v zelo strnjeni obliki te:

- a. bila je preobsežna za 90-minutno reševanje (zamudno reševanje, saj naloge poleg znanja zahtevajo razmislek);
- b. prezahtevna (obsežne strukturirane naloge, iskanje rešitve v besedilu, manj posrečeni oz. prezapleteni primeri, preobsežna navodila);
- c. zahtevno izhodiščno besedilo (zelo subjektivno, mozaik trditev o precej zahtevni temi);
- č. preveč, tj. 11 zahtevnih/zamudnih nalog iz razumevanja besedila;
- d. zahtevnost nalog in strokovna poimenovanja naj sledijo tistim iz učbenikov: izraz–besedna zveza, glavni stavek–osnovni stavek, logično razmerje–pomensko razmerje;
- e. dobri dijaki niso pokazali svojega znanja.

Pripombe z dveh naslovov podrobneje in poglobljeno analizirajo posamezne naloge in ugotavljajo nejasnosti ali pomanjkljivosti nalog in navodil.

KOMENTAR

1. Pripombe učiteljev in ocenjevalcev so zagotovo dragocene in prispevajo k ustvarjalnemu dialogu vseh zainteresiranih, da bi bile izpitne pole dobro pripravljene.
2. Pripombe ugotavljajo predvsem, kaj je bilo v izpitni poli narobe, manj pa, kako bi bilo bolje in prav; ob podrobnejši analizi posameznih nalog manjka celostna strokovna ocena pole po prenovljenih učnih načrtih in njena ustreznost po prenovljenem PIK-u. O strokovnosti in skladnosti naloge s PIK-om nihče ne dvomi.
3. Pripomba, ki drži, je čas reševanja izpitne pole, ne pa njena zahtevnost. Uspešnost pole je nižja v primerjavi s polami iz prejšnjih let. Večina nalog je zastavljenih tako, da je treba pridobljeno znanje preveriti na primerih, ki jih nudi besedilo. Naloge so kompleksne, reševanje posamezne naloge je vzelo precej časa. Gre torej za problem procesiranja pri reševanju naloge, to pa je pri posameznih kandidatih različno dolgo, vendar so tudi tu neke meje, sicer reševanje pole ne bi bil omejeno na določen čas. Tudi v vsakdanjem življenju je uspešnejši tisti, ki problem hitreje reši. Časovno zahtevnejša pa je bila pola tudi zaradi novih tipov nalog (tega opombe ne omenjajo), ki jih narekuje sprememba učnega načrta in ciljev pouka. Kandidati bi lahko bili s takimi tipi nalog deloma seznanjeni, saj so bili že v junijski poli 2012. Mogoče je bilo takih nalog naenkrat preveč. Da se

problem s časom ne bi ponovil, se je DPK SM za slovenščino dogovorila, da bo bolj pozorna na čas reševanja pole obeh pregledovalcev. Ta ne sme preseči 50–60 minut povprečnega reševanja obeh pregledovalcev, sicer bomo polo skrajšali oz. znižali zahtevnost posameznih nalog.

4. Ob pojmu zahtevnosti pa velja upoštevati pripombe o prijaznosti in »življenjskosti« primerov v nalogah, čeprav je ob prevladujočih slovničnih in jezikovnih rabah treba po učnem programu poznati tudi izjeme in redkeje rabljene primere. Gotovo so za kandidate lažje naloge s kratkimi navodili, ki neposredno sprašujejo npr. po poimenovanju okoliščin nastanka besedila, S-strukturi ... Naloga, ki »posredno« zastavlja vprašanje (npr. naloge 1, 2, 18.2), pa lahko bolj kompleksno in na zahtevnejši ravni preverja ne samo poznavanje nekega jezikovnega pojava, ampak ali kandidat razume (lahko tudi vrednoti), kako ta funkcionira v izbranem besedilu. Seveda pa reševanje takih nalog zahteva daljši miselni proces.
5. Izbiranje ustreznega izhodiščnega besedila je zelo zahtevno, saj je predpogoj, da je sploh možno sestaviti veljavno polo: tj. da besedilo omogoča vse vrste razčlemb, različne tipe nalog na različnih taksonomskih stopnjah, vse to pa tudi v predvidenem odstotkovnem razmerju. Trudimo se najti zanimivo in aktualno besedilo s prepoznavno besedilno vrsto, z razvidno zgradbo, slogovno ter pravopisno ustrezno napisano. Pri tem smo različno uspešni, saj besedilo pokaže svoje prednosti in pasti, ko je sestava nalog že v polnem teku. S preprostim besedilom se ciljev PIK-a ne da doseči, poleg tega so maturanti bodoči študenti, ki se bodo s težjimi besedili redno srečevali.
6. Strokovna terminologija se mora gotovo ujemati s tisto v potrjenih učbenikih, najbrž pa tega ne moremo zahtevati glede tipov in zahtevnosti nalog v delovnih zvezkih, saj bi to pomenilo, da se izpitna pola podreja priročnikom, ne pa zahtevam PIK-a. Tu se tudi razkriva globlji razlog, zakaj je toliko težav s to izpitno polo. Učitelji so bili po zadnji prenovi prepuščeni sami sebi. Za to odgovorne institucije jih na seminarjih niso seznanile z vsebinsko prenovo učnih programov in tako so se mnogi s spremembami seznanili prek učbenikov, ki jih največ uporabljamo. Spremembe so si razlagali tako, kot so razvidne iz prenovljenih učbenikov: opustitev nekaterih jezikoslovnih pojmov in predstavitev posameznih tem iz enega v drugi letnik; taka »kozmetika« to pot zavaja in pogojno postavlja pod vprašaj ustreznost prenovljenih učbenikov, tipov in zahtevnosti nalog.
7. Poleg tega so odzivi kandidatov na raznih forumih razkrili še dodatne vzroke za težave v zvezi z letošnjo IP 2 (branje med vrsticami), od tega, koliko se dejansko v razredih uči jezika – ali res dejansko toliko kot književnosti – pa do tega, da niso določeni minimalni cilji, ki bi določali sestavo pole. Pri sestavi nas med drugim usmerjajo določeni deleži različnih kognitivnih ravni, kar pa ne pove veliko o zahtevnosti pole za kandidate, saj je zanje lahko naloga na prvi taksonomski ravni veliko težja kot na tretji.
8. DK SM za slovenščino je na dveh sejah razpravljala o tej izpitni poli. Komisija ni oporekala zahtevnosti pole, saj ne teži k zniževanju zahtevnosti splošne mature.

5 Zunanje ocenjevanje in ugovori

5.1 Zunanje ocenjevanje

Pisni del izpita v spomladanskem izpitnem roku je potekal v dveh delih: IP 1 so kandidati pisali 6. maja, IP 2 pa 3. junija 2012. Pisni del izpita je pri obeh polah potekal brez posebnosti. Po pisanju IP 2 se je s protestnimi dopisi ali telefonskimi klici na RIC obrnilo nekaj kandidatov in staršev, češ da je bila pola zelo težka in da je zato primanjkovalo časa za njeno reševanje.

Moderacija *Navodil za ocenjevanje IP 1* je bila 10. maja. Opravili so jo člani DPK za slovenščino in pomočniki glavnega ocenjevalca ali t. i. regijski vodje. Na seji smo potrdili *Navodila za ocenjevanje* z manjšimi dopolnitvami delno pravih rešitev v posameznih postavkah, spremenili smo točkovanje znotraj postavke Č v razpravljalnem in znotraj postavke B v razlagalnem eseju. Dodali smo tudi navodila o upoštevanju zapisa velike začetnice za besedi *pob* in *kadet* ter opozorilo o upoštevanju vsebinskih napak pri točkovanju posamezne postavke. Predstavitev izpitne pole in *Navodil za ocenjevanje* je bila 11. maja v Ljubljani, združena je bila s seminarjem za usposabljanje zunanjih ocenjevalcev. Obe dejavnosti sta potekali brez zapletov in dopolnitev *Navodil za ocenjevanje*. Zamenjava IP 1 iz 1. v 2. ocenjevanje je bila 31. maja znotraj regij, vrnitev pole iz 2. ocenjevanja je bila 15. junija.

Moderacija *Navodil za ocenjevanje IP 2* je bila 14. junija. Opravljena je bila v enaki zasedbi kot za IP 1. Na seji smo v *Navodila za ocenjevanje* na podlagi pregledanih pol kandidatov vnesli za nekaj nalog dodatne variantne in delne rešitve. Predstavitev IP 2 in razlaga *Navodil za ocenjevanje* je bila 15. junija v Ljubljani, združena je bila s seminarjem za usposabljanje zunanjih ocenjevalcev. Vrnitev nalog iz ocenjevanja je bila 25. in 26. junija.

Do 28. junija, ko je DPK za slovenščino postavila pragove med ocenami, se je opravilo tudi kontrolno/tretje ocenjevanje 598 nalog IP 1 (pri IP 2 ni bilo kontrolnega ocenjevanja), v sodelovanju s strokovnjakom smo ocenili 8 nalog kandidatov s posebnimi potrebami, 5 nalog s prošnjo kandidatov, da pri ocenjevanju upoštevamo tudi besedilo na konceptnem listu, in pregledali ter popravili 68 »maksimumov« pri IP 2 (zaradi napačno izpolnjenih ocenjevalnih obrazcev). Po postavitvi pragov med ocenami smo opravili še kontrolno mejno ocenjevanje obeh izpitnih pol 109 kandidatov, ki so dosegli 45 oziroma 46 točk – 59 od teh je prestopilo prag pozitivne ocene, dodatnih 12 je doseglo pogojno pozitivno oceno.

5.2 Ugovori na oceno in način izračuna izpitne ocene

Zahtev za vpogled je bilo 718 (lani 742), ugovorov na oceno je bilo 228 (lani 273), to je 3,02 % (lani 3,58 %) vseh izpitov pri slovenščini. Do spremembe točk – zvišanja – je prišlo pri 94 (lani 126) ugovorih, do spremembe ocene pri 41 (lani 53) kandidatih, to je 18 % (lani 19,4 %). Povprečna sprememba % točk je bila 1,32 (lani 1,25 %), povprečna sprememba točkovne ocene je bila 1 (lani 0,98). Največja sprememba % točk je bila 7 (lani 6,25). Največja sprememba točkovne ocene je 1.

Analiza statističnih podatkov kaže, da so se v primerjavi z lanskim letom znižali naslednji indeksi: število ugovorov (indeks 0,80), sprememba točkovne ocene (indeks 0,75) in ocen (indeks 0,77); zvišali pa: povprečna sprememba % točk (indeks 1,06), povprečna sprememba točkovne ocene (indeks 1,02) in največja sprememba % točk (indeks 1,12). Indeks 1 ima samo največja sprememba točkovne ocene.

Pri slovenščini je že tradicionalno največ pritožb. Ugovore smo reševali trije izvedenci. Večinoma so se pritožili kandidati, ki so bili na meji med ocenami. Znatno manj je bilo tistih na meji med negativno in pozitivno oceno zaradi opravljenega mejnega kontrolnega ocenjevanja. Prevladovali so ugovori z utemeljitvami, tudi zelo obširnimi. Med njimi so bili tudi taki z veliko sprenevedanja, kot da kandidati ali pooblaščenici (starši, učitelji, pravniki, ...) niso razumeli *Navodil za ocenjevanje* oz. so jih nekritično razlagali sebi v prid. Delež besedilno neustreznih in tudi nevljudno napisanih ugovorov se zmanjšuje.

Izvedenci ugotavljamo, da do spremembe ocene pri esejski nalogi pogosto pride zaradi preozkega ali preširokega razumevanja *Navodil za ocenjevanje* in posledično premilega ali preostrega ocenjevanja vsebine in neizenačenih kriterijev pri oceni jezika. Pri drugi izpitni poli je razlog za spremembo točkovanja nedosledno upoštevanje *Navodil za ocenjevanje*, predvsem delnih rešitev. Preveč je napak pri ocenjevanju, tudi nerazumljivih. Na seminarju za usposabljanje zunanjih ocenjevalcev bomo vadili ključna znanja pri ocenjevanju, npr. branje in razumevanje *Navodil za ocenjevanje*, prepoznavanje usklajenosti zunanje in notranje zgradbe, kaj je koherentnost besedila, prepoznavanje ustreznega slogovnega postopka ...

6 Povzetek*

6.1 Ocena uspeha kandidatov

Letos je izpit splošne mature iz slovenščine kot materinščine v spomladanskem izpitnem roku prvič opravljalo 6.756 kandidatov (lani 6.709).

Od leta 2004 so bili pragovi med ocenami enaki, letos pa smo jih znižali, da smo dosegli primerljive rezultate z maturami iz prejšnjih let, in sicer smo mejo med pozitivno in negativno oceno znižali za eno točko, za najvišjo oceno za tri točke, vmesne pa za dve točki. Letošnji rezultati so pri obeh izpitnih polah nižji kot lansko leto. Število absolutnih in relativnih točk pri izpitni poli 1 je nižje za 0,90, pri izpitni poli 2 je število absolutnih točk nižje za 6,25, relativnih za 1,57. Povprečno število odstotnih točk je bilo 65,42 (lani 67,73), nižje za 2,31. Razlog za nižji uspeh izpitne pole 2 je bil ta, da je kandidatom zmanjkovalo časa pri reševanju nalog. Časovno zahtevnejša pa je bila izpitna pola tudi zaradi novih tipov nalog, ki jih narekuje sprememba učnega načrta in ciljev pouka in s tem novi PIK SM. Mogoče je bilo takih nalog naenkrat preveč. Naloge so kompleksne, reševanje posamezne naloge je vzelo precej časa. Gre torej za problem daljšega procesiranja pri reševanju naloge. Da se problem v prihodnosti ne bi ponovil, se je naša komisija dogovorila, da bo bolj pozorna na čas reševanja izpitne pole obeh pregledovalcev. Ta ne sme preseči 50–60 minut povprečnega reševanja obeh pregledovalcev, sicer bomo polo skrajšali oz. znižali zahtevnost posameznih nalog. Za nižji uspeh izpitne pole 1 pa ni zunanjih razlogov, saj pola ni bila težavnejša kot lani. Predpogoj za uspeh pri tej poli je zmožnost poglobljenega branja literarnih del iz maturitetnega sklopa ter sposobnost tvorjenja jezikovno pravnega in slogovno ustreznega koherentnega besedila. Te sposobnosti pa se iz generacije v generacijo očitno znižujejo. Obe izpitni poli sta sicer sledili merilom prenovljenega PIK-a.

V nasprotju z zunanjim delom izpita pa so rezultati pri ustnem izpitu boljši kot lani. Število absolutnih in relativnih točk je višje za 0,17, to konkretno pomeni, da je 18–20 točk doseglo 55 % kandidatov. Ta del izpita seveda preverja druge cilje kot zunanji, pisni del, po prenovljenem PIK-u je celo zahtevnejši, saj so vprašanja strukturirana tako, da preverjajo znanje na vseh taksonomskih stopnjah. Opazna je neusklajenost rezultatov notranjega in zunanjega dela izpita. Razlog za neprepričljivost rezultatov ustnega izpita gre pripisati pomanjkljivemu upoštevanju navodil in meril pri notranjem izpitu, z višjim številom točk pa nekateri učitelji najbrž hote izboljšujejo izpitne rezultate kandidatov.

6.2 Ocena kakovosti izpitnih pol

V nasprotju z uspehom pa letošnji edukometrični indeksi ne odstopajo od tistih iz prejšnjih let, kar kaže, da so bile izpitne pole ustrezno sestavljene. Indeks težavnosti pri izpitni poli 1 je nižji le za 0,01, indeks objektivnosti za 0,03 točke. Če primerjamo indekse razpravljalnega in interpretativnega eseja, ugotovimo, da so indeksi drugega opazno boljši, kar pomeni, da se za ta tip eseja vendar odločajo boljši in literarno inventivnejši kandidati. Pri izpitni poli 2 je nižji samo indeks težavnosti (za -0,05), s tem da nobena naloga ni bila pod dovoljenim pragom 0,10, težjih nalog, to je pod 0,50, je bilo v letošnji poli 7, lani 4. Indeks diskriminativnosti je nižji za 0,02, pod dovoljenim pragom 0,20 je letos 7 nalog, lani dve. Analiza povečanega števila teh nalog pokaže, da so bili to primeri s področja vsebinsko-tematske in pragmatične razčlembe, ki niso zahtevali veliko jezikovnosistemskega znanja, ampak so kandidati »unovčili« predvsem svojo bistrost, iznajdljivost, sposobnost logičnega povezovanja in poglobljenega branja, vse to pa v povezavi z zmožnostjo hitrejšega miselnega procesiranja. Pri nalogah, ki zahtevajo usvojeno znanje po učnem programu, so bili ti kandidati manj uspešni. To

* Zapisana besedila izražajo mnenje DPK SM. Uredniški odbor je poskrbel le za redakcijo in lekturo besedila.

pomeni, da je izpitna pola občutljivo ločevala kandidate z usvojenim učnim znanjem od tistih, ki se zanašajo samo na svojo bistrost in iznajdljivost.

6.3 Druge ugotovitve

DPK SM za slovenščino meni, da je izpit splošne mature iz slovenščine v letu 2013 zaradi znižanja pragov po rezultatih in uspehu primerljiv z maturami iz prejšnjih let. Pri pripravi izpitnega gradiva ni bilo večjih zapletov, izvedba izpita in ocenjevanje izdelkov sta potekala ustrezno. Ob letošnji maturi se je pokazalo, da zadnje spremembe učnega načrta in PIK-a niso bile le kozmetični popravki, ampak vsebinsko globlji premiki, s katerimi učitelji niso bili ustrezno seznanjeni in se tudi najpogosteje uporabljeni učbeniki niso primerno spremenili. Državna predmetna komisija mora pri pripravi izpitnih pol upoštevati določila PIK-a, ne sme se podrežati ustreznim ali neustreznim učbenikom, delovnim zvezkom in drugim priročnikom, ki jih uporabljajo učitelji pri izvedbi pouka. Komisija meni, da je sedanja raven zahtevnosti maturitetnega izpita ustrezna in jo želi ohraniti, za seznanjanje učiteljev s spremembami učnega načrta pa ni zadolžena komisija ali RIC, ampak druge inštitucije, ki smo jim pri tem pripravljeni pomagati.

V nasprotju s prejšnjimi leti je bil letos precejšen odziv na izpitno polo 2. Svoje pripombe so na DPK SM naslovili kandidati, učitelji ocenjevalci in predmetna aktiva slovenistik iz dveh gimnazij. Prevladujoče pripombe o izpitni poli 2 so bile, da je bila izpitna pola preobsežna, prezahtevna, da je bilo izhodiščno besedilo prezapleteno ipd. O strokovnosti in skladnosti naloge s PIK-om nihče ne dvomi. Pripombe ugotavljajo predvsem, kaj je bilo v poli narobe, ne predlagajo pa konkretnih rešitev. Ob podrobnejši analizi posameznih nalog manjka celostna strokovna ocena izpitne pole po prenovljenih učnih načrtih in njena ustreznost po prenovljenem PIK-u. DPK SM za slovenščino je deloma pripombe že upoštevala, npr. pri postavitvi pragov, ob tem pa opozarja, da so se ob letošnji maturi pokazale šibke točke v zvezi z zadnjo prenovno učnega programa, na katere predmetna komisija ni mogla vplivati. Komisija ima pri ohranjanju zahtevnostne ravni izpita podporo DK SM.

Združitev seminarja za usposabljanje ocenjevalcev s predstavitvijo pol in razlago Navodil za ocenjevanje na enem mestu je bila ustrezna sprememba, saj ocenjevalci lažje in bolj zanesljivo usklajujemo merila za ocenjevanje in razumevanje točkovnika. Ob tem pa vendar ugotavljamo, da se delež nalog, ki gredo v kontrolno ocenjevanje zaradi več kot 20 % razlike v točkovanju med ocenjevalcema, ne zniža pod 4 %.

Analiza podatkov o ugovorih kandidatov kaže, da se je za 20 % zmanjšalo število pritožb, v primerjavi s prejšnjimi leti sta se znižali sprememba točkovne ocene in ocene; zvišali pa so se: povprečna sprememba % točk, povprečna sprememba točkovne ocene in največja sprememba % točk. Število ugovorov se je znižalo tudi zaradi kontrolnega mejnega ocenjevanja, ki je dalo dobre rezultate.