

# SPLOŠNA MATURA IZ PREDMETA LATINŠČINA V LETU 2013

## Poročilo DPK SM za latinščino

### Vsebina

1	Struktura kandidatov.....	2
1.1	Struktura kandidatov pri splošni maturi – primerjava po letih .....	3
1.2	Struktura kandidatov pri izpitu splošne mature iz latinščine – primerjava po letih.....	4
1.3	Podrobnejša struktura kandidatov pri izpitu splošne mature iz latinščine v spomladanskem izpitnem roku 2013.....	7
2	Analiza dosežkov pri izpitu splošne mature iz latinščine v spomladanskem izpitnem roku 2013.....	9
2.1	Porazdelitev dosežkov po odstotnih točkah.....	9
2.2	Meje med ocenami.....	14
2.3	Porazdelitev dosežkov po (točkovnih) ocenah.....	16
3	Splošni podatki o kandidatih pri izpitu splošne mature iz latinščine v spomladanskem izpitnem roku 2013.....	20
4	Vsebinska analiza dosežkov za referenčno skupino SM.....	24
4.1	Vsebinska analiza dosežkov pri zunanjem in notranjem delu izpita .....	24
4.2	Vsebinska analiza dosežkov po posameznih delih izpita .....	27
4.3	Vsebinska analiza dosežkov po nalogah in vprašanjih.....	27
4.4	Najpogostejši nepravilni odgovori kandidatov .....	27
4.5	Mnenje zunanjih ocenjevalcev o nalogah in vprašanjih v izpitnih polah.....	33
5	Zunanje ocenjevanje in ugovori.....	34
5.1	Zunanje ocenjevanje .....	34
5.2	Ugovori na oceno in način izračuna izpitne ocene.....	34
6	Povzetek.....	35
6.1	Ocena uspeha kandidatov .....	35
6.2	Ocena kakovosti izpitnih pol.....	35
6.3	Druge ugotovitve .....	35

Avtorja:

Nataša Homar, glavna ocenjevalka za latinščino

dr. Marko Marinčič, predsednik DPK SM za latinščino

Poročilo je potrdila DPK SM za latinščino na svoji redni seji.

Ljubljana, november 2013

# 1 Struktura kandidatov

Statistične podatke za kandidate, ki so se udeležili **spomladanskega izpitnega roka splošne mature**, prikazujemo ločeno glede na njihovo strukturo:

a) **referenčno skupino SM** predstavljajo redni dijaki, ki prvič v celoti opravljajo splošno maturo (brez kandidatov z maturitetnim tečajem, 21-letnikov, odraslih in poklicnih maturantov). Na dosežkih te skupine se postavljajo tudi meje med ocenami;

*Okrajšava: ref. skup. SM;*

b) **kandidate SM** (ref. skup. SM + ostali SM) predstavljajo tisti, ki opravljajo splošno maturo (brez kandidatov poklicne mature, ki opravljajo posamezni izpit splošne mature). To so:

- referenčna skupina SM (redni dijaki, ki prvič v celoti opravljajo splošno maturo) in
- **ostali SM**, to so:
  - kandidati z maturitetnim tečajem,
  - 21-letniki,
  - odrasli,
  - kandidati, ki popravljajo eno ali dve negativni oceni,
  - kandidati, ki opravljajo SM ponovno v celoti,
  - kandidati, ki opravljajo SM v dveh delih, in
  - kandidati, ki izboljšujejo oceno;

*Okrajšava: kandidati SM;*

c) **kandidate PM** (kandidati poklicne mature s posameznim izpitom pri splošni maturi) predstavljajo tisti, ki ob poklicni maturi (štirje predmeti) dodatno opravljajo posamezni izpit SM;

*Okrajšava: kandidati PM.*

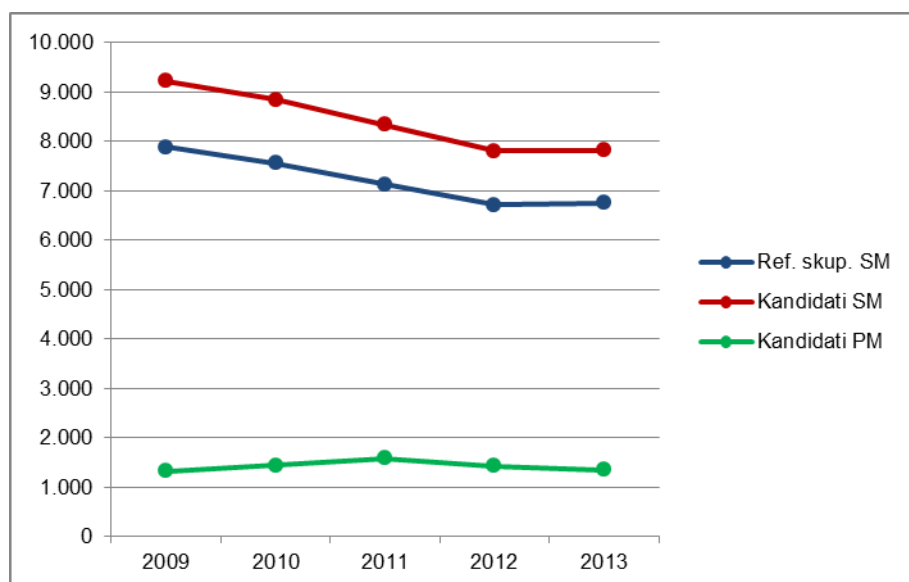
## 1.1 Struktura kandidatov pri splošni maturi – primerjava po letih

Preglednica 1.1.1 in slika 1.1.1 prikazujeta primerjavo števila udeleženih kandidatov v spomladanskem izpitnem roku splošne mature v letih od 2009 do 2013. Primerjave so prikazane ločeno po strukturi kandidatov.

*Preglednica 1.1.1: Udeleženi kandidati pri SM po strukturi – spomladanski izpitni roki 2009–2013*

Leto	Ref. skup. SM	Kandidati SM	Kandidati PM
2009	7.889	9.221	1.332
2010	7.561	8.844	1.441
2011	7.138	8.343	1.584
2012	6.715	7.808	1.428
2013	6.759	7.826	1.346

*Slika 1.1.1: Udeleženi kandidati pri SM po strukturi – spomladanski izpitni roki 2009–2013*



Vir: Državni izpitni center 2013

## 1.2 Struktura kandidatov pri izpitu splošne mature iz latinščine – primerjava po letih

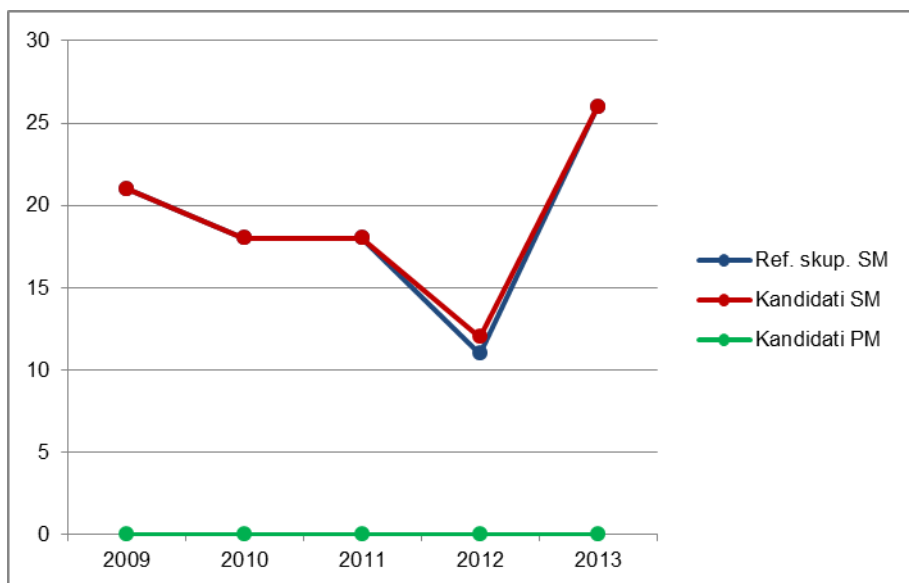
### Latinščina OR

Preglednica 1.2.1 in slika 1.2.1 prikazujeta primerjavo števila kandidatov, ki so opravljali latinščino na osnovni ravni (v nadaljevanju latinščina OR) v spomladanskem izpitnem roku splošne mature v letih od 2009 do 2013. Primerjave so prikazane ločeno po strukturi kandidatov.

*Preglednica 1.2.1: Udeleženi kandidati pri izpitu SM iz latinščine OR po strukturi – spomladanski izpitni roki 2009–2013*

Leto	Ref. skup. SM	Kandidati SM	Kandidati PM
2009	21	21	0
2010	18	18	0
2011	18	18	0
2012	11	12	0
2013	26	26	0

*Slika 1.2.1: Udeleženi kandidati pri izpitu SM iz latinščine OR po strukturi – spomladanski izpitni roki 2009–2013*



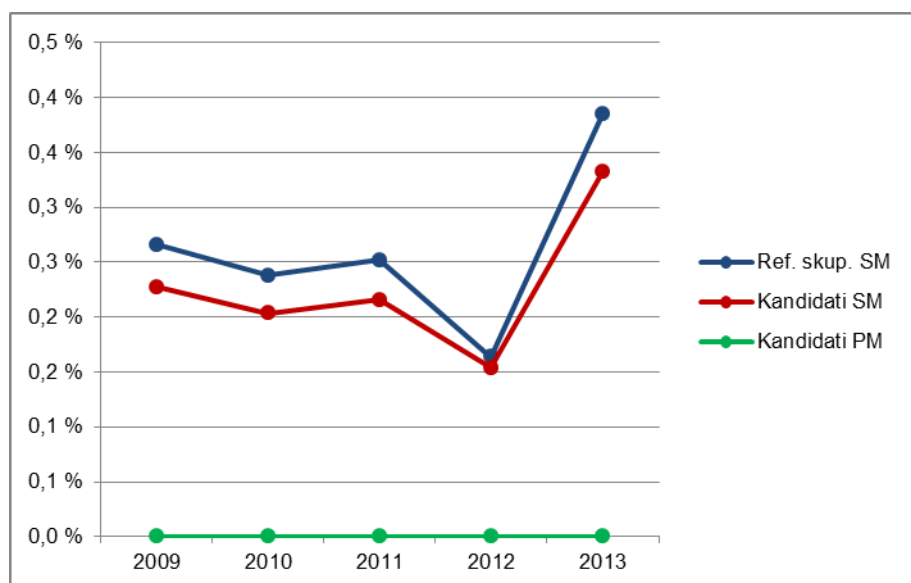
Vir: Državni izpitni center 2013

Preglednica 1.2.2 in slika 1.2.2 prikazujeta primerjavo deleža kandidatov, ki so opravljali latinščino OR (preglednica 1.2.1), glede na udeležene kandidate v spomladanskem izpitnem roku splošne mature v letih od 2009 do 2013 (preglednica 1.1.1). Primerjave so prikazane ločeno po strukturi kandidatov.

*Preglednica 1.2.2: Delež udeleženih kandidatov pri izpitu SM iz latinščine OR po strukturi – spomladanski izpitni roki 2009–2013*

Leto	Ref. skup. SM	Kandidati SM	Kandidati PM
2009	0,3 %	0,2 %	0,0 %
2010	0,2 %	0,2 %	0,0 %
2011	0,3 %	0,2 %	0,0 %
2012	0,2 %	0,2 %	0,0 %
2013	0,4 %	0,3 %	0,0 %

*Slika 1.2.2: Delež udeleženih kandidatov pri izpitu SM iz latinščine OR po strukturi – spomladanski izpitni roki 2009–2013*



Vir: Državni izpitni center 2013

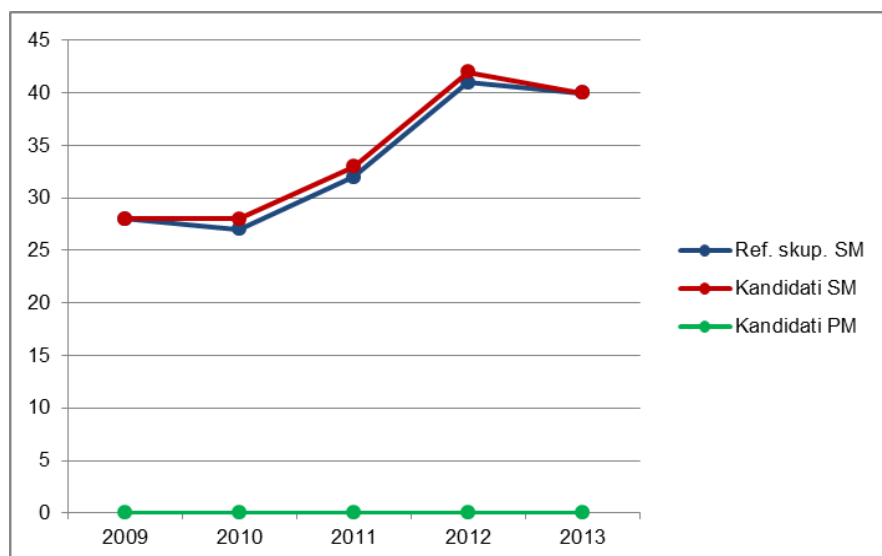
## Latinščina VR

Preglednica 1.2.3 in slika 1.2.3 prikazujeta primerjavo števila kandidatov, ki so opravljali latinščino na višji ravni (v nadaljevanju latinščina VR) v spomladanskem izpitnem roku splošne mature v letih od 2009 do 2013. Primerjave so prikazane ločeno po strukturi kandidatov.

*Preglednica 1.2.3: Udeleženi kandidati pri izpitu SM iz latinščine VR po strukturi – spomladanski izpitni roki 2009–2013*

Leto	Ref. skup. SM	Kandidati SM	Kandidati PM
2009	28	28	0
2010	27	28	0
2011	32	33	0
2012	41	42	0
2013	40	40	0

Slika 1.2.3: Udeleženi kandidati pri izpitu SM iz latinščine VR po strukturi – spomladanski izpitni roki 2009–2013



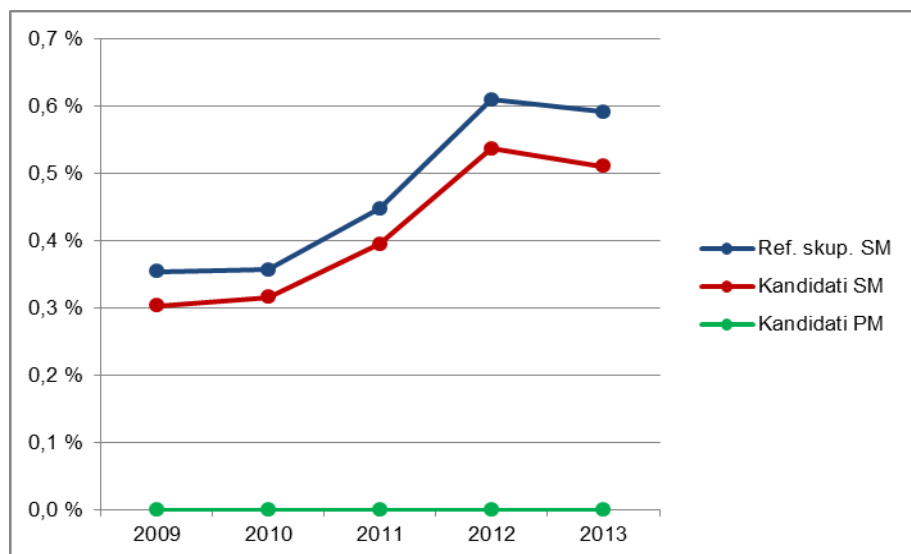
Vir: Državni izpitni center 2013

Preglednica 1.2.4 in slika 1.2.4 prikazujeta primerjavo deleža kandidatov, ki so opravljali latinščino VR (preglednica 1.2.3), glede na udeležene kandidate v spomladanskem izpitnem roku splošne mature v letih od 2009 do 2013 (preglednica 1.1.1). Primerjave so prikazane ločeno po strukturi kandidatov.

Preglednica 1.2.4: Delež udeleženih kandidatov pri izpitu SM iz latinščine VR po strukturi – spomladanski izpitni roki 2009–2013

Leto	Ref. skup. SM	Kandidati SM	Kandidati PM
2009	0,4 %	0,3 %	0,0 %
2010	0,4 %	0,3 %	0,0 %
2011	0,4 %	0,4 %	0,0 %
2012	0,6 %	0,5 %	0,0 %
2013	0,6 %	0,5 %	0,0 %

Slika 1.2.4: Delež udeleženih kandidatov pri izpitu SM iz latinščine VR po strukturi – spomladanski izpitni roki 2009–2013



Vir: Državni izpitni center 2013

## 1.3 Podrobnejša struktura kandidatov pri izpitu splošne mature iz latinščine v spomladanskem izpitnem roku 2013

### Latinščina OR

Preglednica 1.3.1 in slika 1.3.1 prikazujeta število in delež kandidatov, ki so opravljali izpit splošne mature iz latinščine OR v spomladanskem izpitnem roku 2013. Podatki so prikazani po strukturi kandidatov. (Redni dijaki, ki prvič v celoti opravljajo splošno matura in predstavljajo referenčno skupino SM, so dodatno razdeljeni tudi na izobraževalne programe.)

*Preglednica 1.3.1: Podrobnejša struktura kandidatov pri izpitu SM iz latinščine OR v spomladanskem izpitnem roku 2013*

	Število	Delež
Splošna gimnazija	6	23,1 %
Klasična gimnazija	20	76,9 %
<b>Gimnazija</b>	<b>26</b>	<b>100,0 %</b>
Tehniška gimnazija	0	0,0 %
Ekonomska gimnazija	0	0,0 %
Umetniška gimnazija	0	0,0 %
<b>Strokovna gimnazija</b>	<b>0</b>	<b>0,0 %</b>
<b>Ref. skup. SM</b>	<b>26</b>	<b>100,0 %</b>
Ostali SM	0	0,0 %
<b>Kandidati SM</b>	<b>26</b>	<b>100,0 %</b>
<b>Kandidati PM</b>	<b>0</b>	<b>0,0 %</b>

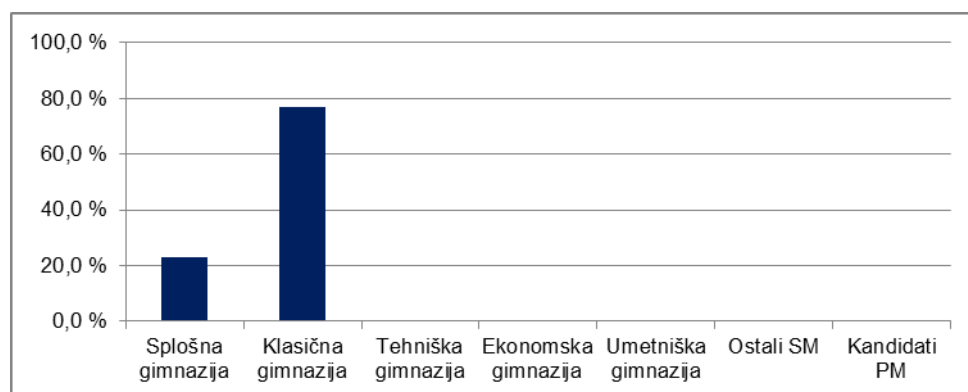
gimnazija = splošna gimnazija + klasična gimnazija

strokovna gimnazija = tehniška gimnazija + ekonomska gimnazija + umetniška gimnazija

ref. skup. SM = gimnazija + strokovna gimnazija

kandidati SM = ref. skup. SM + ostali SM

*Slika 1.3.1: Podrobnejša struktura kandidatov pri izpitu SM iz latinščine OR v spomladanskem izpitnem roku 2013*



Vir: Državni izpitni center 2013

## Latinščina VR

Preglednica 1.3.2 in slika 1.3.2 prikazujeta število in delež kandidatov, ki so opravljali izpit splošne mature iz latinščine VR v spomladanskem izpitnem roku 2013. Podatki so prikazani po strukturi kandidatov. (Redni dijaki, ki prvič v celoti opravljajo splošno matura in predstavljajo referenčno skupino SM, so dodatno razdeljeni tudi na izobraževalne programe.)

*Preglednica 1.3.2: Podrobnejša struktura kandidatov pri izpitu SM iz latinščine VR v spomladanskem izpitnem roku 2013*

	Število	Delež
Splošna gimnazija	3	7,5 %
Klasična gimnazija	37	92,5 %
<b>Gimnazija</b>	<b>40</b>	<b>100,0 %</b>
Tehniška gimnazija	0	0,0 %
Ekonomska gimnazija	0	0,0 %
Umetniška gimnazija	0	0,0 %
<b>Strokovna gimnazija</b>	<b>0</b>	<b>0,0 %</b>
<b>Ref. skup. SM</b>	<b>40</b>	<b>100,0 %</b>
Ostali SM	0	0,0 %
<b>Kandidati SM</b>	<b>40</b>	<b>100,0 %</b>
<b>Kandidati PM</b>	<b>0</b>	<b>0,0 %</b>

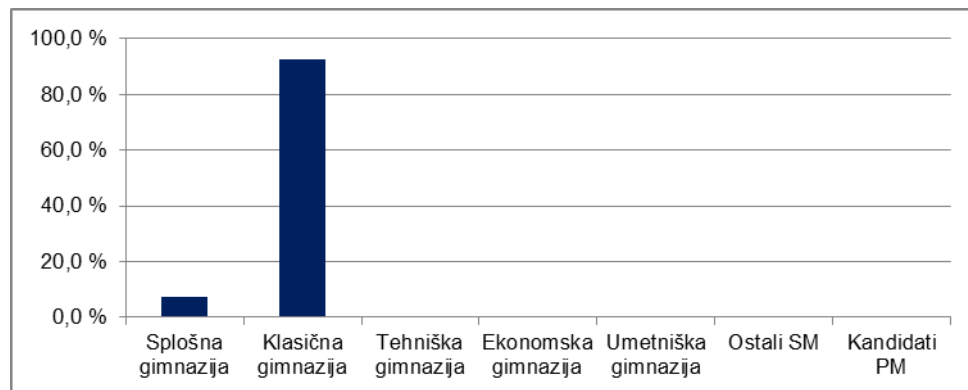
gimnazija = splošna gimnazija + klasična gimnazija

strokovna gimnazija = tehniška gimnazija + ekonomska gimnazija + umetniška gimnazija

ref. skup. SM = gimnazija + strokovna gimnazija

kandidati SM = ref. skupina SM + ostali SM

*Slika 1.3.2: Podrobnejša struktura kandidatov pri izpitu SM iz latinščine VR v spomladanskem izpitnem roku 2013*



Vir: Državni izpitni center 2013



## 2 Analiza dosežkov pri izpitu splošne mature iz latinščine v spomladanskem izpitnem roku 2013

### 2.1 Porazdelitev dosežkov po odstotnih točkah

#### Latinščina OR

Preglednica 2.1.1 prikazuje porazdelitev kandidatov po doseženih odstotnih točkah pri latinščini OR v spomladanskem izpitnem roku SM 2013 v posamezne razrede/intervale, ki obsegajo pet odstotnih točk (tj. frekvenčna porazdelitev), preglednica 2.1.2 in slika 2.1.1 pa delež kandidatov, ki so dosegli manj odstotnih točk od zgornje meje razreda (tj. relativna kumulativna frekvenčna porazdelitev). Podatki so prikazani po strukturi kandidatov.

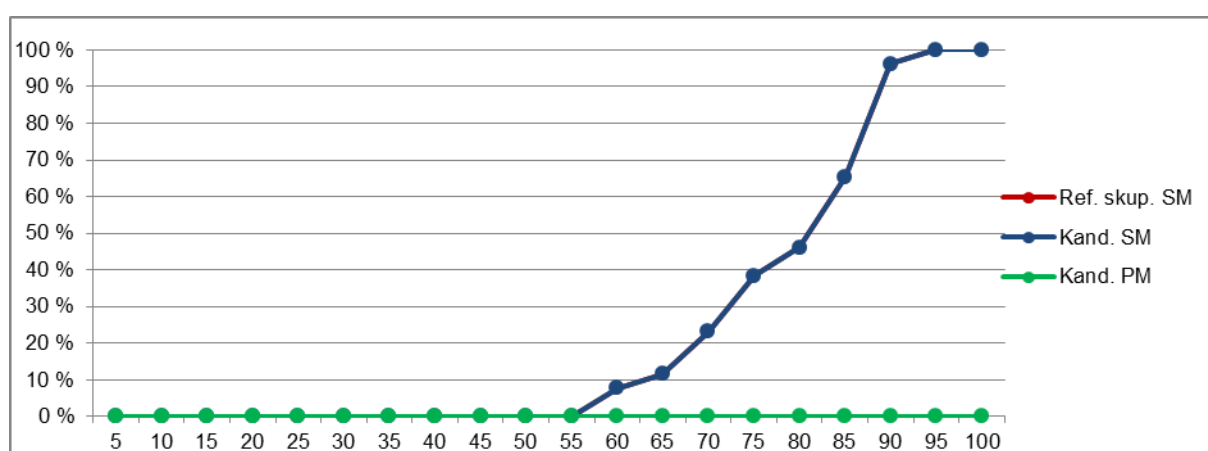
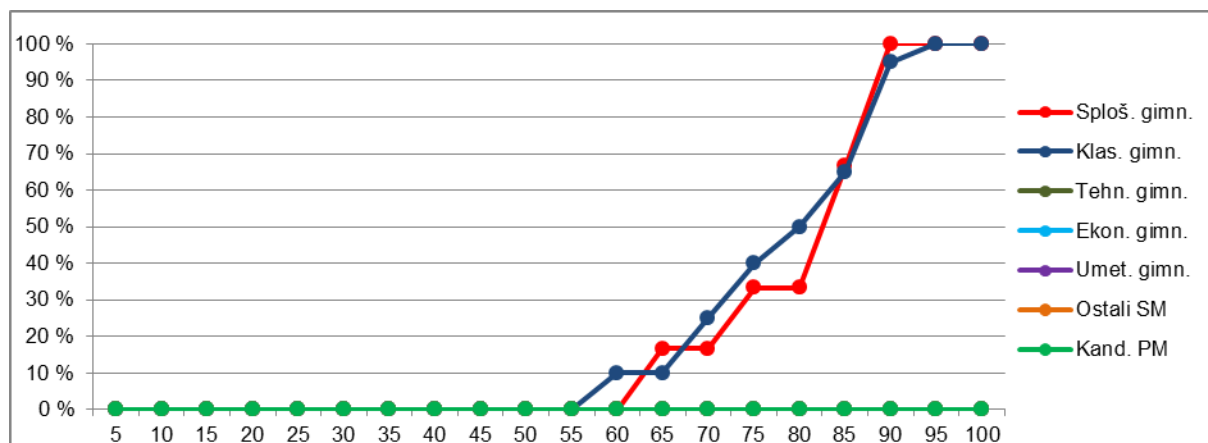
Preglednica 2.1.1: Frekvenčna porazdelitev kandidatov po doseženih odstotnih točkah

Odst. točke	Sploš. gimn.	Klas. gimn.	Gimn.	Tehn. gimn.	Ekonom. gimn.	Umet. gimn.	Strok. gimn.	Ref. skup. SM	Kand. SM	Ostali SM	Kand. PM
0-5	0	0	0	0	0	0	0	0	0	0	0
6-10	0	0	0	0	0	0	0	0	0	0	0
11-15	0	0	0	0	0	0	0	0	0	0	0
16-20	0	0	0	0	0	0	0	0	0	0	0
21-25	0	0	0	0	0	0	0	0	0	0	0
26-30	0	0	0	0	0	0	0	0	0	0	0
31-35	0	0	0	0	0	0	0	0	0	0	0
36-40	0	0	0	0	0	0	0	0	0	0	0
41-45	0	0	0	0	0	0	0	0	0	0	0
46-50	0	0	0	0	0	0	0	0	0	0	0
51-55	0	0	0	0	0	0	0	0	0	0	0
56-60	0	2	2	0	0	0	0	2	2	0	0
61-65	1	0	1	0	0	0	0	1	1	0	0
66-70	0	3	3	0	0	0	0	3	3	0	0
71-75	1	3	4	0	0	0	0	4	4	0	0
76-80	0	2	2	0	0	0	0	2	2	0	0
81-85	2	3	5	0	0	0	0	5	5	0	0
86-90	2	6	8	0	0	0	0	8	8	0	0
91-95	0	1	1	0	0	0	0	1	1	0	0
96-100	0	0	0	0	0	0	0	0	0	0	0
<b>SKUPAJ</b>	<b>6</b>	<b>20</b>	<b>26</b>	<b>0</b>	<b>0</b>	<b>0</b>	<b>0</b>	<b>26</b>	<b>26</b>	<b>0</b>	<b>0</b>

*Preglednica 2.1.2: Relativna kumulativna frekvenčna porazdelitev kandidatov po doseženih odstotnih točkah*

Odst. točke	Sploš. gimn.	Klas. gimn.	Gimn.	Tehn. gimn.	Ekon. gimn.	Umet. gimn.	Strok. gimn.	Ref. skup. SM	Kand. SM	Ostali SM	Kand. PM
5	0 %	0 %	0 %	-	-	-	-	0 %	0 %	-	-
10	0 %	0 %	0 %	-	-	-	-	0 %	0 %	-	-
15	0 %	0 %	0 %	-	-	-	-	0 %	0 %	-	-
20	0 %	0 %	0 %	-	-	-	-	0 %	0 %	-	-
25	0 %	0 %	0 %	-	-	-	-	0 %	0 %	-	-
30	0 %	0 %	0 %	-	-	-	-	0 %	0 %	-	-
35	0 %	0 %	0 %	-	-	-	-	0 %	0 %	-	-
40	0 %	0 %	0 %	-	-	-	-	0 %	0 %	-	-
45	0 %	0 %	0 %	-	-	-	-	0 %	0 %	-	-
50	0 %	0 %	0 %	-	-	-	-	0 %	0 %	-	-
55	0 %	0 %	0 %	-	-	-	-	0 %	0 %	-	-
60	0 %	10 %	8 %	-	-	-	-	8 %	8 %	-	-
65	17 %	10 %	12 %	-	-	-	-	12 %	12 %	-	-
70	17 %	25 %	23 %	-	-	-	-	23 %	23 %	-	-
75	33 %	40 %	38 %	-	-	-	-	38 %	38 %	-	-
80	33 %	50 %	46 %	-	-	-	-	46 %	46 %	-	-
85	67 %	65 %	65 %	-	-	-	-	65 %	65 %	-	-
90	100 %	95 %	96 %	-	-	-	-	96 %	96 %	-	-
95	100 %	100 %	100 %	-	-	-	-	100 %	100 %	-	-
100	100 %	100 %	100 %	-	-	-	-	100 %	100 %	-	-

Slika 2.1.1: Relativna kumulativna frekvenčna porazdelitev kandidatov po doseženih odstotnih točkah



Vir: Državni izpitni center 2013

## Latinščina VR

Preglednica 2.1.3 prikazuje porazdelitev kandidatov po doseženih odstotnih točkah pri latinščini VR v spomladanskem izpitnem roku SM 2013 v posamezne razrede, ki obsegajo pet odstotnih točk (tj. frekvenčna porazdelitev), preglednica 2.1.4 in slika 2.1.2 pa delež kandidatov, ki so dosegli manj odstotnih točk od zgornje meje razreda (tj. relativna kumulativna frekvenčna porazdelitev). Podatki so prikazani po podrobnejši strukturi kandidatov.

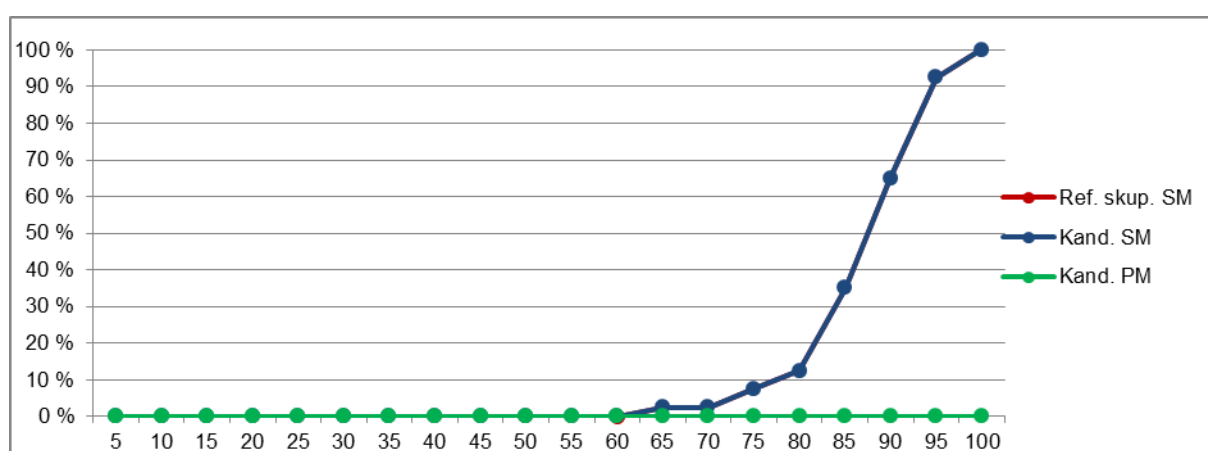
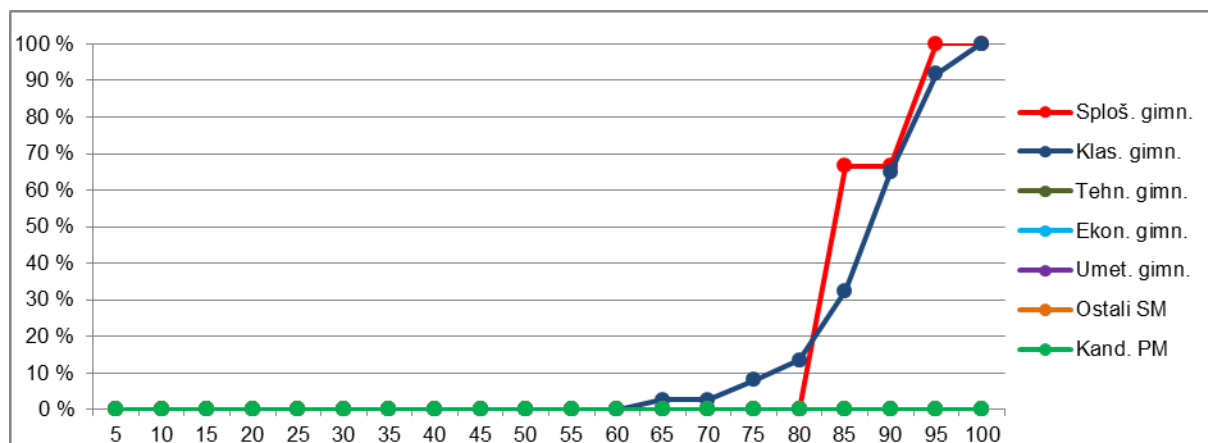
Preglednica 2.1.3: Frekvenčna porazdelitev kandidatov po doseženih odstotnih točkah

Odst. točke	Sploš. gimn.	Klas. gimn.	Gimn.	Tehn. gimn.	Ekon. gimn.	Umet. gimn.	Strok. gimn.	Ref. skup. SM	Kand. SM	Ostali SM	Kand. PM
0-5	0	0	0	0	0	0	0	0	0	0	0
6-10	0	0	0	0	0	0	0	0	0	0	0
11-15	0	0	0	0	0	0	0	0	0	0	0
16-20	0	0	0	0	0	0	0	0	0	0	0
21-25	0	0	0	0	0	0	0	0	0	0	0
26-30	0	0	0	0	0	0	0	0	0	0	0
31-35	0	0	0	0	0	0	0	0	0	0	0
36-40	0	0	0	0	0	0	0	0	0	0	0
41-45	0	0	0	0	0	0	0	0	0	0	0
46-50	0	0	0	0	0	0	0	0	0	0	0
51-55	0	0	0	0	0	0	0	0	0	0	0
56-60	0	0	0	0	0	0	0	0	0	0	0
61-65	0	1	1	0	0	0	0	1	1	0	0
66-70	0	0	0	0	0	0	0	0	0	0	0
71-75	0	2	2	0	0	0	0	2	2	0	0
76-80	0	2	2	0	0	0	0	2	2	0	0
81-85	2	7	9	0	0	0	0	9	9	0	0
86-90	0	12	12	0	0	0	0	12	12	0	0
91-95	1	10	11	0	0	0	0	11	11	0	0
96-100	0	3	3	0	0	0	0	3	3	0	0
<b>SKUPAJ</b>	<b>3</b>	<b>37</b>	<b>40</b>	<b>0</b>	<b>0</b>	<b>0</b>	<b>0</b>	<b>40</b>	<b>40</b>	<b>0</b>	<b>0</b>

*Preglednica 2.1.4: Relativna kumulativna frekvenčna porazdelitev kandidatov po doseženih odstotnih točkah*

Odst. točke	Sploš. gimn.	Klas. gimn.	Gimn.	Tehn. gimn.	Ekon. gimn.	Umet. gimn.	Strok. gimn.	Ref. skup. SM	Kand. SM	Ostali SM	Kand. PM
5	0 %	0 %	0 %	-	-	-	-	0 %	0 %	-	-
10	0 %	0 %	0 %	-	-	-	-	0 %	0 %	-	-
15	0 %	0 %	0 %	-	-	-	-	0 %	0 %	-	-
20	0 %	0 %	0 %	-	-	-	-	0 %	0 %	-	-
25	0 %	0 %	0 %	-	-	-	-	0 %	0 %	-	-
30	0 %	0 %	0 %	-	-	-	-	0 %	0 %	-	-
35	0 %	0 %	0 %	-	-	-	-	0 %	0 %	-	-
40	0 %	0 %	0 %	-	-	-	-	0 %	0 %	-	-
45	0 %	0 %	0 %	-	-	-	-	0 %	0 %	-	-
50	0 %	0 %	0 %	-	-	-	-	0 %	0 %	-	-
55	0 %	0 %	0 %	-	-	-	-	0 %	0 %	-	-
60	0 %	0 %	0 %	-	-	-	-	0 %	0 %	-	-
65	0 %	3 %	3 %	-	-	-	-	3 %	3 %	-	-
70	0 %	3 %	3 %	-	-	-	-	3 %	3 %	-	-
75	0 %	8 %	8 %	-	-	-	-	8 %	8 %	-	-
80	0 %	14 %	13 %	-	-	-	-	13 %	13 %	-	-
85	67 %	32 %	35 %	-	-	-	-	35 %	35 %	-	-
90	67 %	65 %	65 %	-	-	-	-	65 %	65 %	-	-
95	100 %	92 %	93 %	-	-	-	-	93 %	93 %	-	-
100	100 %	100 %	100 %	-	-	-	-	100 %	100 %	-	-

Slika 2.1.2: Relativna kumulativna frekvenčna porazdelitev kandidatov po doseženih odstotnih točkah



Vir: Državni izpitni center 2013

## 2.2 Meje med ocenami

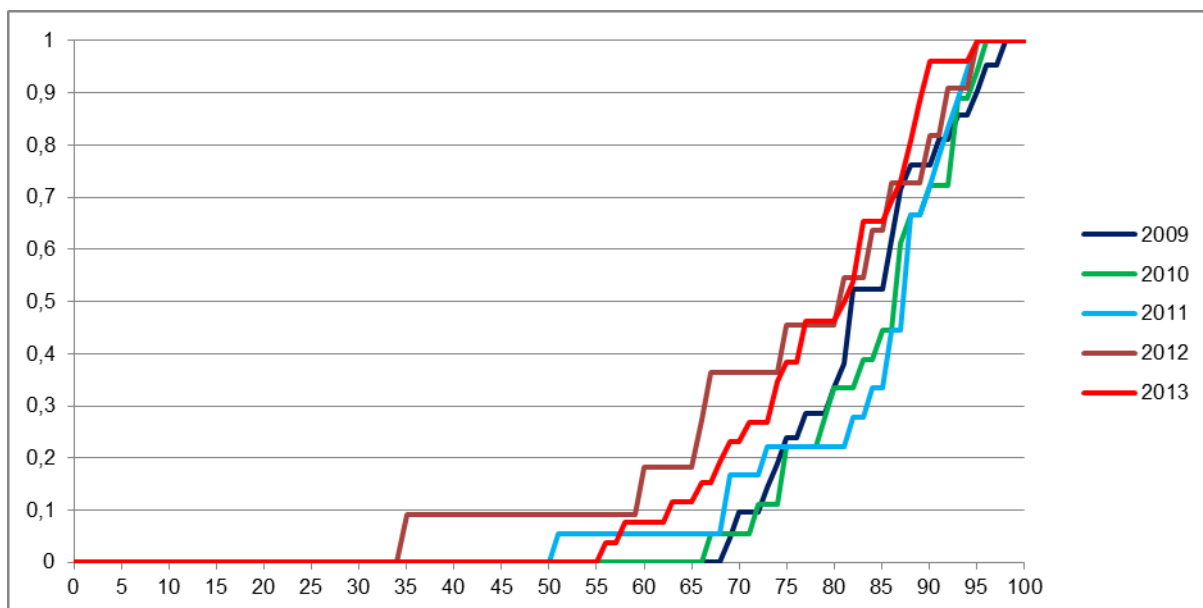
### Latinščina OR

Preglednica 2.2.1 prikazuje primerjavo mej med ocenami v letih od 2009 do 2013, slika 2.2.1 pa kumulativno frekvenčno porazdelitev kandidatov po doseženih odstotnih točkah za referenčno skupino SM, na kateri se postavljajo meje med ocenami.

Preglednica 2.2.1: Meje med ocenami za zadnjih pet let

Leto	Ocene			
	2	3	4	5
2009	50	63	76	89
2010	50	63	76	89
2011	50	62	74	88
2012	50	62	74	87
2013	50	62	74	86

Slika 2.2.1: Kumulativna frekvenčna porazdelitev kandidatov po doseženih odstotnih točkah – referenčna skupina SM



Vir: Državni izpitni center 2013

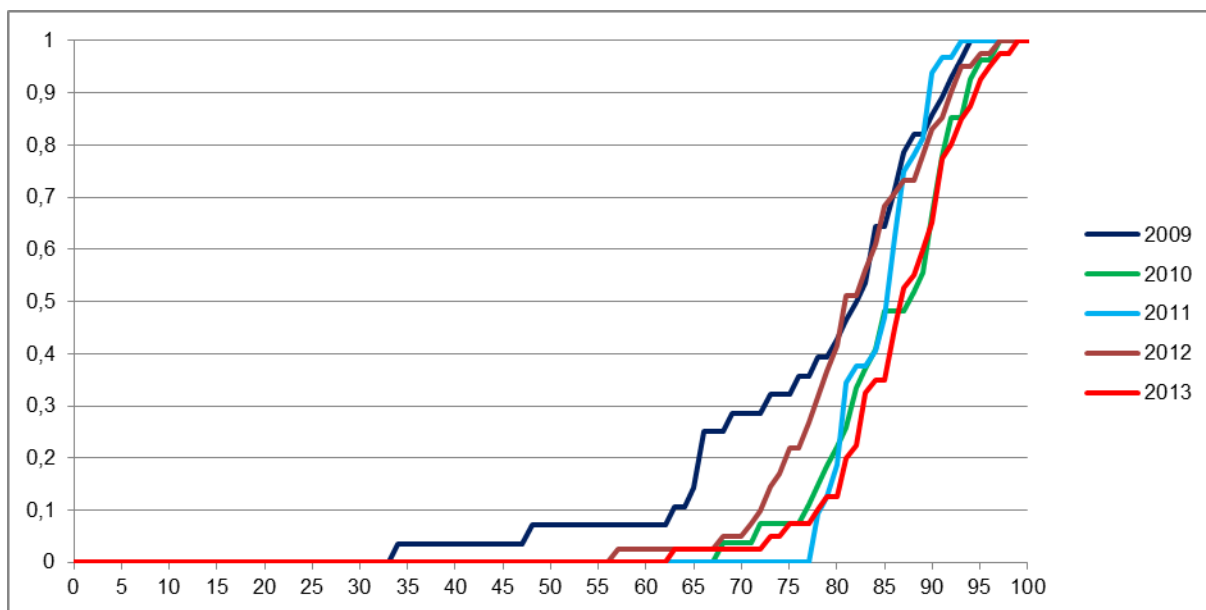
## Latinščina VR

Preglednica 2.2.2 prikazuje primerjavo mej med točkovnimi ocenami v letih od 2009 do 2013, slika 2.2.2 pa kumulativno frekvenčno porazdelitev kandidatov po doseženih odstotnih točkah za referenčno skupino SM, na kateri se postavljajo meje med točkovnimi ocenami.

Preglednica 2.2.2: Meje med točkovnimi ocenami za zadnjih pet let

Leto	Točkovne ocene						
	2	3	4	5	6	7	8
2009	50	63	69	76	82	88	92
2010	50	63	69	76	82	87	93
2011	50	62	68	74	80	86	90
2012	50	62	68	74	80	86	90
2013	50	62	68	74	80	86	90

Slika 2.2.2: Kumulativna frekvenčna porazdelitev kandidatov po doseženih odstotnih točkah – referenčna skupina SM



Vir: Državni izpitni center 2013

## 2.3 Porazdelitev dosežkov po (točkovnih) ocenah

### Latinščina OR

Preglednica 2.3.1 prikazuje porazdelitev kandidatov po ocenah pri latinščini OR v spomladanskem izpitnem roku SM 2013 (tj. frekvenčna porazdelitev), preglednica 2.3.2 in slika 2.3.1 pa delež kandidatov s posameznimi ocenami (tj. relativna frekvenčna porazdelitev). Podatki so prikazani po podrobnejši strukturi kandidatov.

Preglednica 2.3.1: Frekvenčna porazdelitev kandidatov po ocenah

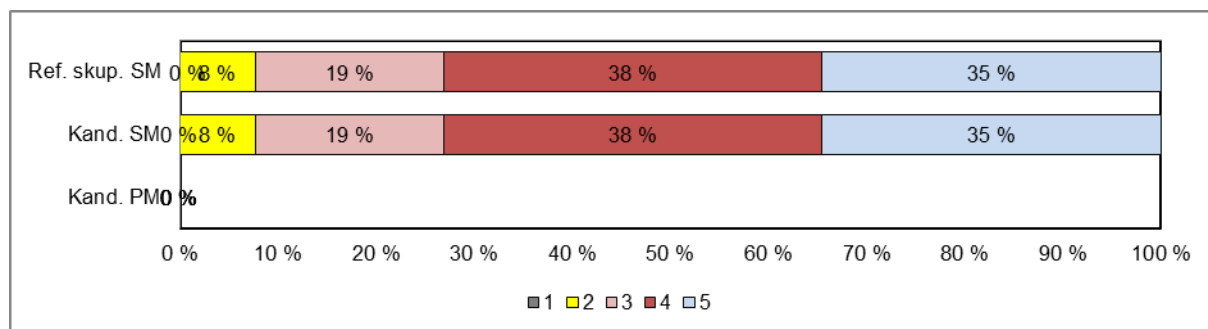
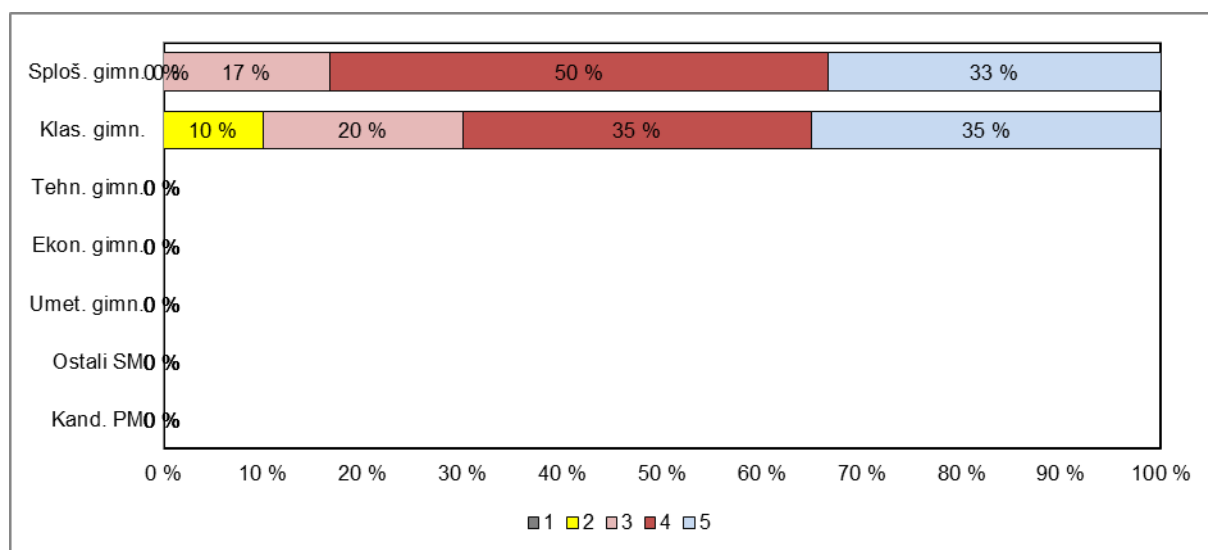
Ocena	Sploš. gimn.	Klas. gimn.	Gimn.	Tehn. gimn.	Ekon. gimn.	Umet. gimn.	Strok. gimn.	Ref. skup. SM	Kand. SM	Ostali SM	Kand. PM
1	0	0	0	0	0	0	0	0	0	0	0
2	0	2	2	0	0	0	0	2	2	0	0
3	1	4	5	0	0	0	0	5	5	0	0
4	3	7	10	0	0	0	0	10	10	0	0
5	2	7	9	0	0	0	0	9	9	0	0
<b>Uspešni</b>	<b>6</b>	<b>20</b>	<b>26</b>	<b>0</b>	<b>0</b>	<b>0</b>	<b>0</b>	<b>26</b>	<b>26</b>	<b>0</b>	<b>0</b>
<b>Skupaj</b>	<b>6</b>	<b>20</b>	<b>26</b>	<b>0</b>	<b>0</b>	<b>0</b>	<b>0</b>	<b>26</b>	<b>26</b>	<b>0</b>	<b>0</b>



Preglednica 2.3.2: Relativna frekvenčna porazdelitev kandidatov po ocenah

Ocena	Sploš. gimn.	Klas. gimn.	Gimn.	Tehn. gimn.	Ekon. gimn.	Umet. gimn.	Strok. gimn.	Ref. skup. SM	Kand. SM	Ostali SM
1	0 %	0 %	0 %	-	-	-	-	0 %	0 %	-
2	0 %	10 %	8 %	-	-	-	-	8 %	8 %	-
3	17 %	20 %	19 %	-	-	-	-	19 %	19 %	-
4	50 %	35 %	38 %	-	-	-	-	38 %	38 %	-
5	33 %	35 %	35 %	-	-	-	-	35 %	35 %	-
<b>Uspešni</b>	<b>100 %</b>	<b>100 %</b>	<b>100 %</b>	-	-	-	-	<b>100 %</b>	<b>100 %</b>	-
<b>Skupaj</b>	<b>100 %</b>	<b>100 %</b>	<b>100 %</b>	-	-	-	-	<b>100 %</b>	<b>100 %</b>	-

Slika 2.3.1: Relativna frekvenčna porazdelitev kandidatov po ocenah



Vir: Državni izpitni center 2013

## Latinščina VR

Preglednica 2.3.3 prikazuje porazdelitev kandidatov po točkovnih ocenah pri latinščini VR v spomladanskem izpitnem roku SM 2013 (tj. frekvenčna porazdelitev), preglednica 2.3.4 in slika 2.3.2 pa delež kandidatov s posameznimi točkovnimi ocenami (tj. relativna frekvenčna porazdelitev). Podatki so prikazani po podrobnejši strukturi kandidatov.

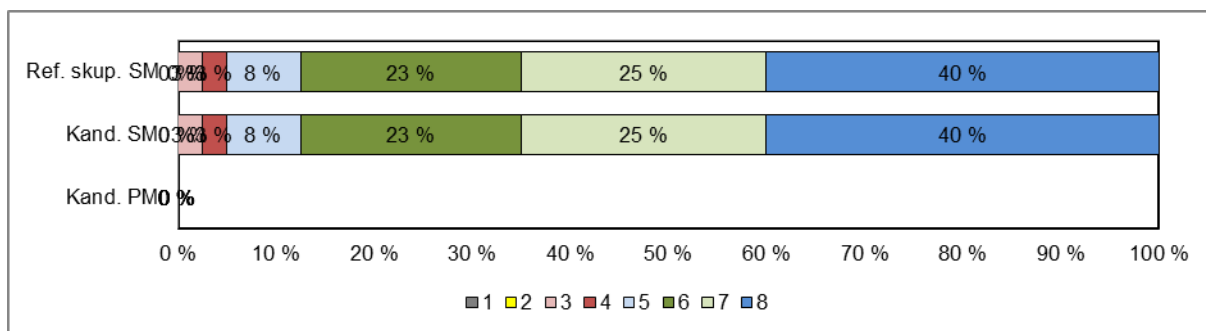
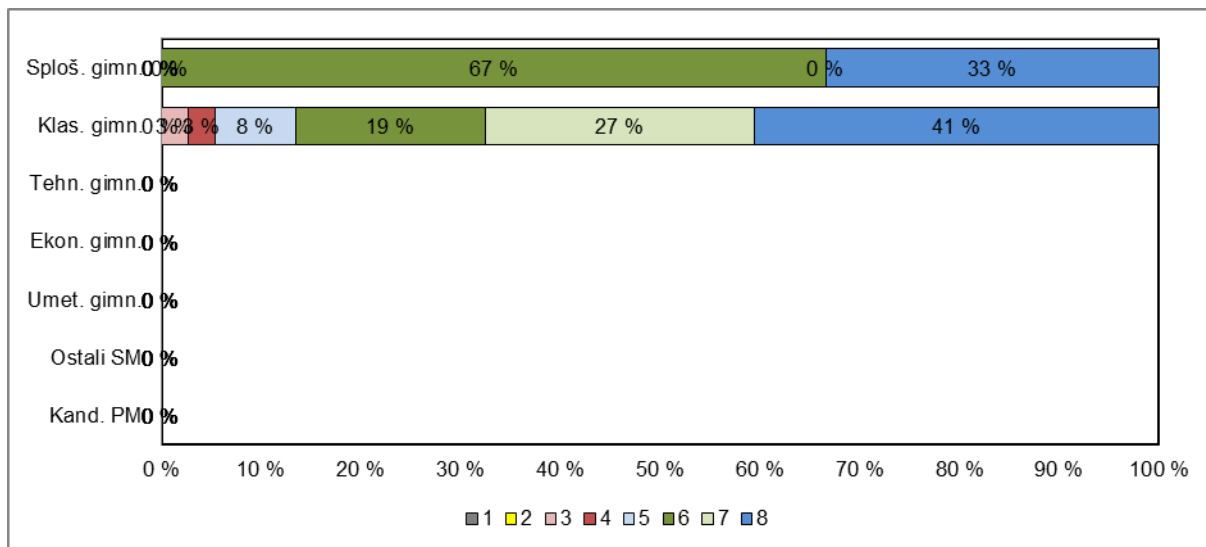
*Preglednica 2.3.3: Frekvenčna porazdelitev kandidatov po točkovnih ocenah*

Ocena	Sploš. gimn.	Klas. gimn.	Gimn.	Tehn. gimn.	Ekon. gimn.	Umet. gimn.	Strok. gimn.	Ref. skup. SM	Kand. SM	Ostali SM	Kand. PM
1	0	0	0	0	0	0	0	0	0	0	0
2	0	0	0	0	0	0	0	0	0	0	0
3	0	1	1	0	0	0	0	1	1	0	0
4	0	1	1	0	0	0	0	1	1	0	0
5	0	3	3	0	0	0	0	3	3	0	0
6	2	7	9	0	0	0	0	9	9	0	0
7	0	10	10	0	0	0	0	10	10	0	0
8	1	15	16	0	0	0	0	16	16	0	0
<b>Uspešni</b>	<b>3</b>	<b>37</b>	<b>40</b>	<b>0</b>	<b>0</b>	<b>0</b>	<b>0</b>	<b>40</b>	<b>40</b>	<b>0</b>	<b>0</b>
<b>Skupaj</b>	<b>3</b>	<b>37</b>	<b>40</b>	<b>0</b>	<b>0</b>	<b>0</b>	<b>0</b>	<b>40</b>	<b>40</b>	<b>0</b>	<b>0</b>

*Preglednica 2.3.4: Relativna frekvenčna porazdelitev kandidatov po točkovnih ocenah*

Ocena	Sploš. gimn.	Klas. gimn.	Gimn.	Tehn. gimn.	Ekon. gimn.	Umet. gimn.	Strok. gimn.	Ref. skup. SM	Kand. SM	Ostali SM	Kand. PM
1	0 %	0 %	0 %	-	-	-	-	0 %	0 %	-	-
2	0 %	0 %	0 %	-	-	-	-	0 %	0 %	-	-
3	0 %	3 %	3 %	-	-	-	-	3 %	3 %	-	-
4	0 %	3 %	3 %	-	-	-	-	3 %	3 %	-	-
5	0 %	8 %	8 %	-	-	-	-	8 %	8 %	-	-
6	67 %	19 %	23 %	-	-	-	-	23 %	23 %	-	-
7	0 %	27 %	25 %	-	-	-	-	25 %	25 %	-	-
8	33 %	41 %	40 %	-	-	-	-	40 %	40 %	-	-
<b>Uspešni</b>	<b>100 %</b>	<b>100 %</b>	<b>100 %</b>	<b>-</b>	<b>-</b>	<b>-</b>	<b>-</b>	<b>100 %</b>	<b>100 %</b>	<b>-</b>	<b>-</b>
<b>Skupaj</b>	<b>100 %</b>	<b>100 %</b>	<b>100 %</b>	<b>-</b>	<b>-</b>	<b>-</b>	<b>-</b>	<b>100 %</b>	<b>100 %</b>	<b>-</b>	<b>-</b>

Slika 2.3.2: Relativna frekvenčna porazdelitev kandidatov po točkovnih ocenah



Vir: Državni izpitni center 2013

### 3 Splošni podatki o kandidatih pri izpitu splošne mature iz latinščine v spomladanskem izpitnem roku 2013

V preglednici 3.1 so zbrani splošni podatki (tj. statistike) o kandidatih, ki so opravljali izpit SM iz latinščine OR v spomladanskem izpitnem roku 2013, v preglednici 3.2 pa splošni podatki za kandidate, ki so opravljali izpit SM iz latinščine VR v spomladanskem izpitnem roku 2013.

Preglednica 3.1: Splošni podatki o kandidatih pri izpitu SM iz latinščine OR v spomladanskem izpitnem roku 2013

	Sploš. gimn.	Klas. gimn.	Gimn.	Tehn. gimn.	Ekon. gimn.	Umet. gimn.	Strok. gimn.	Ref. skup. SM	Kand. SM	Ostali SM	Kand. PM
Število kandidatov	6	20	26	0	0	0	0	26	26	0	0
Povprečni splošni uspeh pri SM*	24,50	22,84	23,24	-	-	-	-	23,24	23,24	-	-
Povprečni uspeh v 4. letniku SŠ	4,67	3,85	4,04	-	-	-	-	4,04	4,04	-	-
Povprečni uspeh v 3. letniku SŠ	4,50	3,80	3,96	-	-	-	-	3,96	3,96	-	-
Povprečna ocena pri predmetu SM	4,17	3,95	4,00	-	-	-	-	4,00	4,00	-	-
Povprečna originalna ocena pri predmetu SM**	4,17	3,95	4,00	-	-	-	-	4,00	4,00	-	-
Povprečno število odstotnih točk pri predmetu SM	80,41	78,03	78,58	-	-	-	-	78,58	78,58	-	-
Mediana odstotnega števila točk pri predmetu SM	83	79	81,5	-	-	-	-	81,5	81,5	-	-
Standardni odklon odstotnih točk pri predmetu SM	10,15	10,80	10,51	-	-	-	-	10,51	10,51	-	-
Povprečna ocena pri predmetu v 4. letniku SŠ	5,00	3,75	4,04	-	-	-	-	4,04	4,04	-	-
Povprečna ocena pri predmetu v 3. letniku SŠ	4,50	4,10	4,19	-	-	-	-	4,19	4,19	-	-
Korelacija splošnega uspeha pri SM in ocene pri predmetu SM*	-	-	-	-	-	-	-	-	-	-	-
Korelacija splošnega uspeha pri SM in uspeha v 4. letniku SŠ*	-	-	-	-	-	-	-	-	-	-	-
Korelacija splošnega uspeha pri SM in uspeha v 3. letniku SŠ*	-	-	-	-	-	-	-	-	-	-	-
Korelacija ocene pri predmetu SM in uspeha v 4. letniku SŠ***	-	-	-	-	-	-	-	-	-	-	-
Korelacija ocene pri predmetu SM in uspeha v 3. letniku SŠ***	-	-	-	-	-	-	-	-	-	-	-
Korelacija ocene pri predmetu SM in ocene pri predmetu v 4. letniku SŠ***	-	-	-	-	-	-	-	-	-	-	-
Korelacija ocene pri predmetu SM in ocene pri predmetu v 3. letniku SŠ***	-	-	-	-	-	-	-	-	-	-	-
Korelacija notranjega in zunanjega dela pri SM	-	-	-	-	-	-	-	-	-	-	-
Neuspešni s PP	0,00	0,00	0,00	-	-	-	-	0,00	0,00	-	-
Neuspešni brez PP	0,00	0,00	0,00	-	-	-	-	0,00	0,00	-	-

Preglednica 3.2: Splošni podatki o kandidatih pri izpitu SM iz latinščine VR v spomladanskem izpitnem roku 2013

	Sploš. gimn.	Klas. gimn.	Gimn.	Tehn. gimn.	Ekon. gimn.	Umet. gimn.	Strok. gimn.	Ref. skup. SM	Kand. SM	Ostali SM	Kand. PM
Število kandidatov	3	37	40	0	0	0	0	40	40	0	0,00
Povprečni splošni uspeh pri SM*	25,33	27,33	27,18	-	-	-	-	27,18	27,18	-	-
Povprečni uspeh v 4. letniku SŠ	4,67	4,54	4,55	-	-	-	-	4,55	4,55	-	-
Povprečni uspeh v 3. letniku SŠ	4,67	4,57	4,58	-	-	-	-	4,58	4,58	-	-
Povprečna točkovna ocena pri predmetu SM	6,67	6,86	6,85	-	-	-	-	6,85	6,85	-	-
Povprečna originalna točkovna ocena pri predmetu SM**	6,67	6,86	6,85	-	-	-	-	6,85	6,85	-	-
Povprečno število odstotnih točk pri predmetu SM	86,31	86,75	86,72	-	-	-	-	86,72	86,72	-	-
Mediana odstotnega števila točk pri predmetu SM	83	87	87	-	-	-	-	87	87	-	-
Standardni odklon odstotnih točk pri predmetu SM	5,62	7,24	7,07	-	-	-	-	7,07	7,07	-	-
Povprečna ocena pri predmetu v 4. letniku SŠ	5,00	4,41	4,45	-	-	-	-	4,45	4,45	-	-
Povprečna ocena pri predmetu v 3. letniku SŠ	5,00	4,49	4,53	-	-	-	-	4,53	4,53	-	-
Korelacija splošnega uspeha pri SM in točkovne ocene pri predmetu SM*	-	0,78	0,79	-	-	-	-	0,79	0,79	-	-
Korelacija splošnega uspeha pri SM in uspeha v 4. letniku SŠ*	-	0,80	0,78	-	-	-	-	0,78	0,78	-	-
Korelacija splošnega uspeha pri SM in uspeha v 3. letniku SŠ*	-	0,74	0,72	-	-	-	-	0,72	0,72	-	-
Korelacija točkovne ocene pri predmetu SM in uspeha v 4. letniku SŠ***	-	0,67	0,66	-	-	-	-	0,66	0,66	-	-
Korelacija točkovne ocene pri predmetu SM in uspeha v 3. letniku SŠ***	-	0,67	0,66	-	-	-	-	0,66	0,66	-	-
Korelacija točkovne ocene pri predmetu SM in ocene pri predmetu v 4. letniku SŠ***	-	0,64	0,60	-	-	-	-	0,60	0,60	-	-
Korelacija točkovne ocene pri predmetu SM in ocene pri predmetu v 3. letniku SŠ***	-	0,69	0,64	-	-	-	-	0,64	0,64	-	-
Korelacija notranjega in zunanjega dela pri SM	-	0,47	0,46	-	-	-	-	0,46	0,46	-	-
Neuspešni s PP	0,00	0,00	0,00	-	-	-	-	0,00	0,00	-	-
Neuspešni brez PP	0,00	0,00	0,00	-	-	-	-	0,00	0,00	-	-

\*Pri izračunu povprečnega splošnega uspeha pri SM so upoštevani samo uspešni kandidati (10 točk ali več). Enako velja tudi za korelacije s splošnim uspehom pri SM.

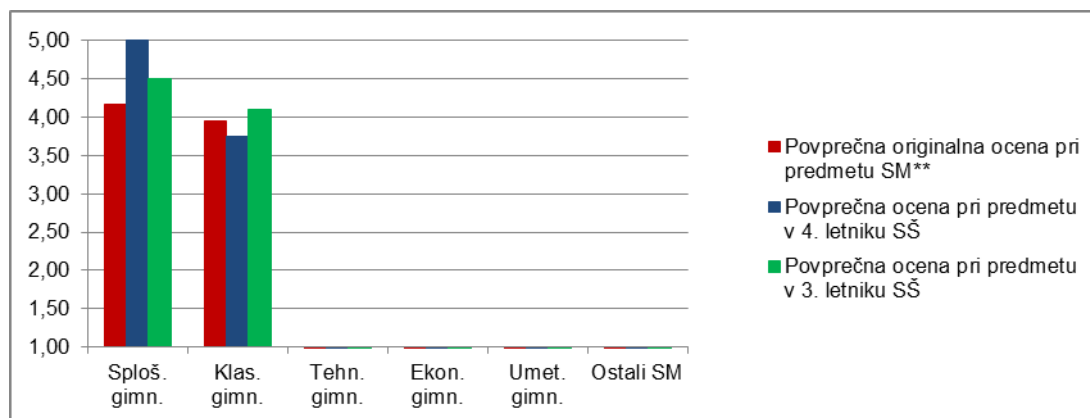
\*\*Originalna (točkovna) ocena je ocena pri predmetu SM, izračunana iz odstotnih točk, brez upoštevanja PP (pogojno pozitivne), ocenjevanja na OR namesto VR ali upoštevanja ocene iz prejšnjega roka.

\*\*\*Korelacija z oceno pri predmetu SM se računa z originalno (točkovno) oceno pri predmetu SM.

Če je manj kakor 30 popolnih parov podatkov, se korelacija ne izračuna.

Slika 3.1 prikazuje primerjavo povprečne originalne ocene pri izpitu SM iz latinščine OR in povprečnih ocen iz latinščine v 4. in 3. letniku srednje šole. Podatki so prikazani po podrobnejši strukturi kandidatov.

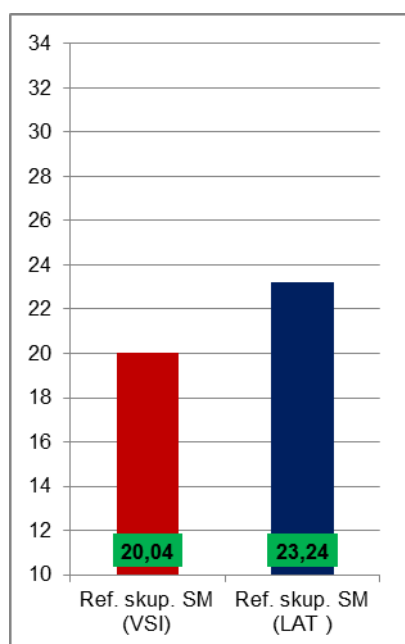
Slika 3.1: Povprečne ocene pri izpitu SM iz latinščine OR



Vir: Državni izpitni center 2013

Slika 3.2 prikazuje primerjavo povprečnega splošnega uspeha vseh gimnazijcev, ki so v spomladanskem izpitnem roku 2013 prvič v celoti opravljali splošno maturo (ref. skup. SM – VSI), in gimnazijcev, ki so v tem izpitnem roku prvič v celoti opravljali izpit SM iz latinščine OR (ref. skup. SM – LAT OR).

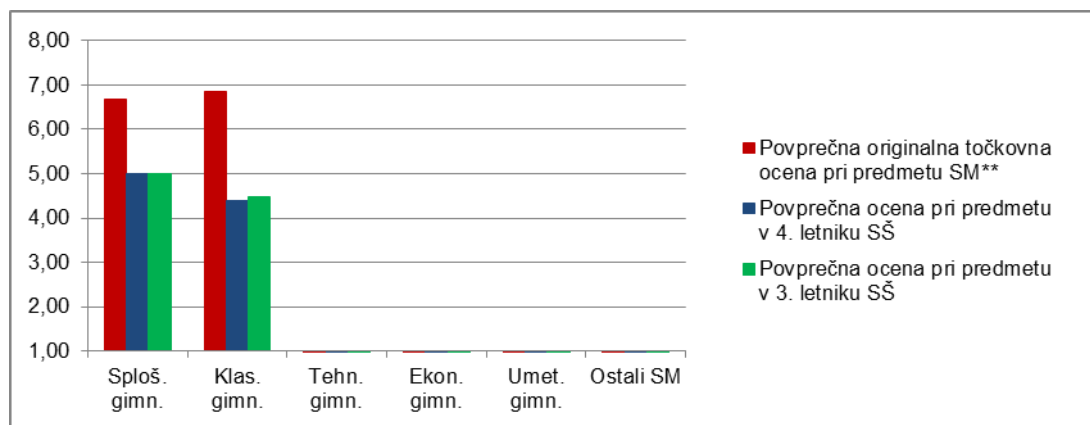
Slika 3.2: Povprečni splošni uspeh pri SM in pri izpitu SM iz latinščine OR



Vir: Državni izpitni center 2013

Slika 3.3 prikazuje primerjavo povprečne originalne točkovne ocene pri izpitu SM iz latinščine VR in povprečnih ocen iz latinščine v 4. in 3. letniku srednje šole. Podatki so prikazani po podrobnejši strukturi kandidatov.

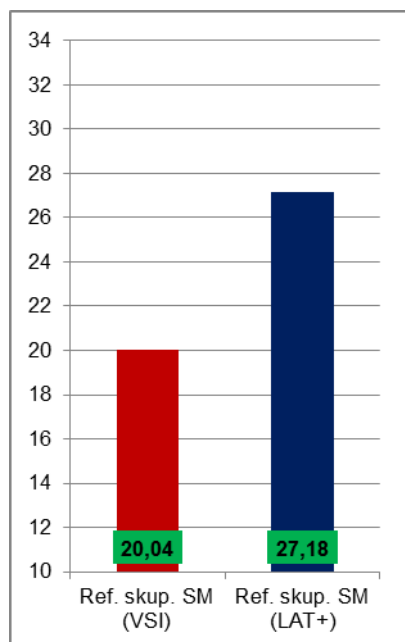
Slika 3.3: Povprečne (točkovne) ocene pri izpitu SM iz latinščine VR



Vir: Državni izpitni center 2013

Slika 3.4 prikazuje primerjavo povprečnega splošnega uspeha vseh gimnazijcev, ki so v spomladanskem izpitnem roku 2013 prvič v celoti opravljali splošno maturo (ref. skup. SM – VSI), in gimnazijcev, ki so v tem izpitnem roku prvič v celoti opravljali izpit SM iz latinščine VR (ref. skup. SM – LAT VR).

Slika 3.4: Povprečni splošni uspeh pri SM in pri izpitu SM iz latinščine VR



Vir: Državni izpitni center 2013

## 4 Vsebinska analiza dosežkov za referenčno skupino SM

### 4.1 Vsebinska analiza dosežkov pri zunanem in notranjem delu izpita

#### Latinščina OR

Preglednica 4.1.1 prikazuje osnovne statistične podatke za referenčno skupino SM pri zunanem in notranjem delu izpita latinščine OR v spomladanskem izpitnem roku SM 2013.

*Preglednica 4.1.1: Osnovni statistični podatki*

	Zunanji del	Notranji del
Število kandidatov	26	26
Povprečno število odstotnih točk	60,93	17,65
Standardni odklon odstotnih točk	9,03	2,53
Maksimalno število odstotnih točk	75,26	20,00
<b>Povprečna težavnost</b>	<b>0,76</b>	<b>0,88</b>

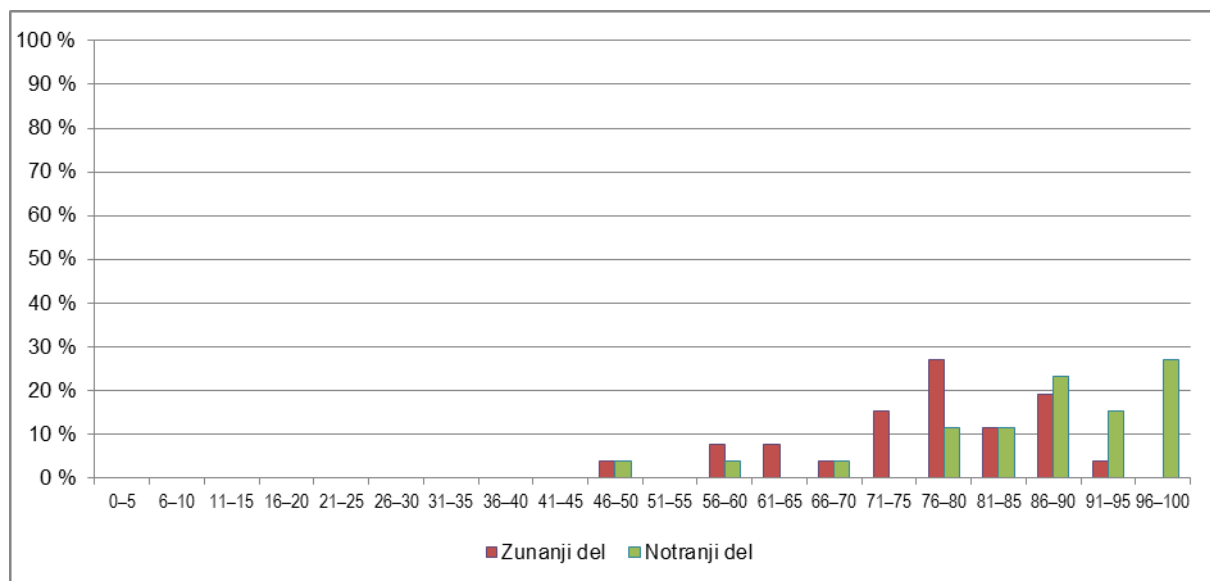
Preglednica 4.1.2 in slika 4.1.1 prikazujeta relativno frekvenčno porazdelitev referenčne skupine SM po dosežkih pri zunanem in notranjem delu izpita iz latinščine OR v spomladanskem izpitnem roku SM 2013.

*Preglednica 4.1.2: Relativna frekvenčna porazdelitev po dosežkih pri zunanem in notranjem delu izpita*

Odstotki	Zunanji del	Notranji del
0–5	0 %	0 %
6–10	0 %	0 %
11–15	0 %	0 %
16–20	0 %	0 %
21–25	0 %	0 %
26–30	0 %	0 %
31–35	0 %	0 %
36–40	0 %	0 %
41–45	0 %	0 %
46–50	4 %	4 %
51–55	0 %	0 %
56–60	8 %	4 %
61–65	8 %	0 %
66–70	4 %	4 %
71–75	15 %	0 %
76–80	27 %	12 %
81–85	12 %	12 %
86–90	19 %	23 %
91–95	4 %	15 %
96–100	0 %	27 %
<b>SKUPAJ</b>	<b>100 %</b>	<b>100 %</b>



Slika 4.1.1: Relativna frekvenčna porazdelitev po dosežkih pri zunanjem in notranjem delu izpita



Vir: Državni izpitni center 2013

## Latinščina VR

Preglednica 4.1.3 prikazuje osnovne statistične podatke za referenčno skupino SM pri zunanjem in notranjem delu izpita iz latinščine VR v spomladanskem izpitnem roku SM 2013.

Preglednica 4.1.3: Osnovni statistični podatki

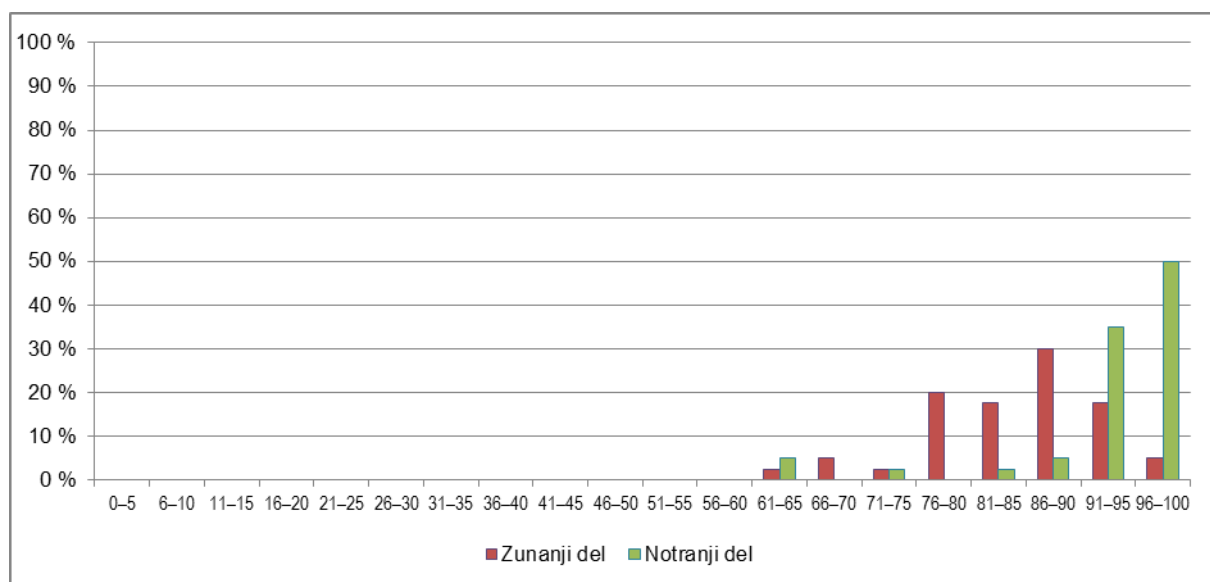
	Zunanji del	Notranji del
Število kandidatov	40	40
Povprečno število odstotnih točk	67,72	19,00
Standardni odklon odstotnih točk	6,12	1,71
Maksimalno število odstotnih točk	78,67	20,00
<b>Povprečna težavnost</b>	<b>0,85</b>	<b>0,95</b>

Preglednica 4.1.4 in slika 4.1.2 prikazujeta relativno frekvenčno porazdelitev referenčne skupine SM po dosežkih pri zunanjem in notranjem delu izpita iz latinščine VR v spomladanskem izpitnem roku SM 2013.

*Preglednica 4.1.4: Relativna frekvenčna porazdelitev po dosežkih pri zunanjem in notranjem delu izpita*

Odstotki	Zunanji del	Notranji del
0-5	0 %	0 %
6-10	0 %	0 %
11-15	0 %	0 %
16-20	0 %	0 %
21-25	0 %	0 %
26-30	0 %	0 %
31-35	0 %	0 %
36-40	0 %	0 %
41-45	0 %	0 %
46-50	0 %	0 %
51-55	0 %	0 %
56-60	0 %	0 %
61-65	3 %	5 %
66-70	5 %	0 %
71-75	3 %	3 %
76-80	20 %	0 %
81-85	18 %	3 %
86-90	30 %	5 %
91-95	18 %	35 %
96-100	5 %	50 %
<b>SKUPAJ</b>	<b>100 %</b>	<b>100 %</b>

*Slika 4.1.2: Relativna frekvenčna porazdelitev po dosežkih pri zunanjem in notranjem delu izpita*



Vir: Državni izpitni center 2013

## 4.2 Vsebinska analiza dosežkov po posameznih delih izpita

Preglednica 4.2.1 prikazuje osnovne statistične podatke za referenčno skupino SM po posameznih delih izpita iz latinščine OR, preglednica 4.2.2 pa iz latinščine VR v spomladanskem izpitnem roku SM 2013.

*Preglednica 4.2.1: Osnovni statistični podatki po posameznih delih izpita – latinščina OR*

	Izpitna pola 1 OR	Izpitna pola 2A	Izpitna pola 2B	Ustni izpit
Število kandidatov	26	26	26	26
Povprečno število odstotnih točk	30,36	15,56	15,01	17,65
Standardni odklon odstotnih točk	5,02	2,82	2,63	2,53
Maksimalno število odstotnih točk	40,00	20,00	20,00	20,00
<b>Povprečna težavnost</b>	<b>0,76</b>	<b>0,78</b>	<b>0,75</b>	<b>0,88</b>

*Preglednica 4.2.2: Osnovni statistični podatki po posameznih delih izpita – latinščina VR*

	Izpitna pola 1 VR	Izpitna pola 2A	Izpitna pola 2B	Ustni izpit
Število kandidatov	40	40	40	40
Povprečno število odstotnih točk	33,84	17,44	16,44	19,00
Standardni odklon odstotnih točk	2,72	2,43	2,06	1,71
Maksimalno število odstotnih točk	40,00	20,00	20,00	20,00
<b>Povprečna težavnost</b>	<b>0,85</b>	<b>0,87</b>	<b>0,82</b>	<b>0,95</b>

## 4.3 Vsebinska analiza dosežkov po nalogah in vprašanjih

### Rezultati kandidatov na IP 1 OR

Pri IP 1 kandidati prevajajo latinsko besedilo v slovenščino. Besedilo se razlikuje po težavnosti od IP 1 za VR. Kandidati lahko pri IP 1 na OR in VR dosežejo 60 točk.

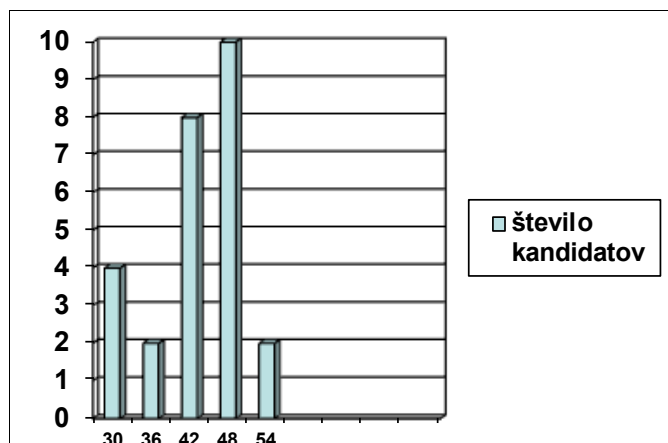
*Preglednica 4.3.1: Povprečno število točk – IP 1, latinščina OR*

	OR 2013	OR 2012	OR 2011	OR 2010	OR 2009
<b>Povprečno št. točk</b>	<b>45,54 (od 60 točk)</b>	49,41	50,22	49,58	48,36
<b>Min.</b>	<b>30,00</b>	29,00	39,50	37,50	37,00
<b>Maks.</b>	<b>55,50</b>	59,50	57,00	58,00	59,50
<b>IT</b>	<b>0,77</b>	0,82	0,83	0,82	0,80
<b>ID</b>	<b>0,70</b>	0,68	0,61	0,60	0,62

Vir: Državni izpitni center 2013

Letošnja IT in ID sta primerljiva s prejšnjimi leti.

Slika 4.3.1: Razpored po doseženih točkah – IP 1, latinščina OR



Vir: Državni izpitni center 2013

Od 26 kandidatov na OR je večina pri IP 1 dosegla od 42 do 53 točk.

## Rezultati kandidatov pri IP 1 VR

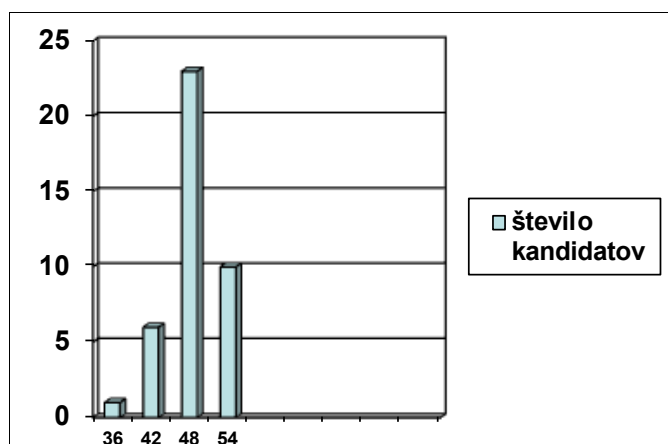
Preglednica 4.3.2: Povprečno število točk – IP 1, latinščina VR

	VR 2013	VR 2012	VR 2011	VR 2010	VR 2009
<b>Povprečno št. točk</b>	<b>50,76 (od 60 točk)</b>	45,93	48,55	49,00	42,32
<b>Min.</b>	<b>41</b>	30,50	39,00		13,50
<b>Maks.</b>	<b>58</b>	57,00	39,00		54,50
<b>IT</b>	<b>0,85</b>	0,76	0,80	0,81	0,70
<b>ID</b>	<b>0,75</b>	0,48	0,42	0,63	0,69

Vir: Državni izpitni center 2013

Povprečno število točk je višje od prejšnjega leta, prav tako IT, zlasti pa se je povišal ID.

Slika 4.3.2: Razpored po doseženih točkah – IP 1, latinščina VR



Vir: Državni izpitni center 2013

Večina kandidatov na VR je pri IP 1 dosegla od 48 do 53 točk.

Primerjava med IP 1 med OR in VR:

Za kandidate na OR je bila IP 1 zahtevnejša kakor za kandidate na VR (IT na OR je 0,77, na VR pa 0,85). IP 1 je na obeh ravneh opravila podobno ločevalno nalogo med kandidati (ID 0,70 oz. 0,75).

## Rezultati kandidatov pri IP 2

IP 2 je za obe ravni ista. Z njo se preverja razumevanje jezika (2 A) in književnosti (2 B). Kandidati lahko dosežejo 35 točk pri 2 A in 50 točk pri 2 B.

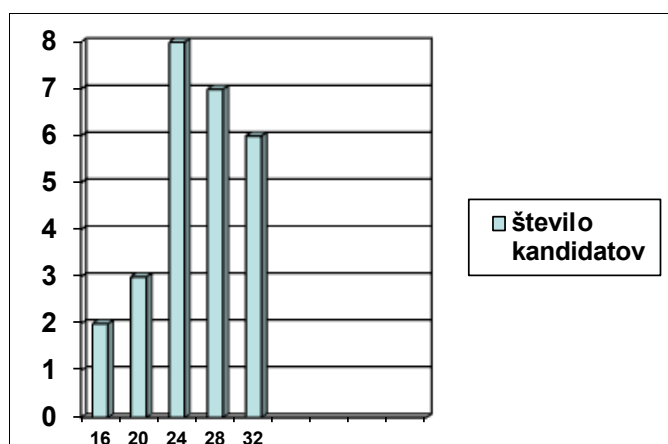
### Po postavkah: IP 2 A (Jezik)

Preglednica 4.3.3: Povprečno število točk, IT in ID – IP 2 A, latinščina OR

	OR 2013	OR 2012	OR 2011	OR 2010	OR 2009
Povprečno št. točk	27,23 (od 35 točk)	24,82	29,83	29,50	28,43
Indeks težavnosti	0,78	0,70	0,85	0,84	0,81
Indeks diskriminativnosti	0,63	0,88	0,89	0,82	0,52

Vir: Državni izpitni center 2013

Slika 4.3.3: Razporeditev po doseženih točkah – IP 2 A, latinščina OR 2012

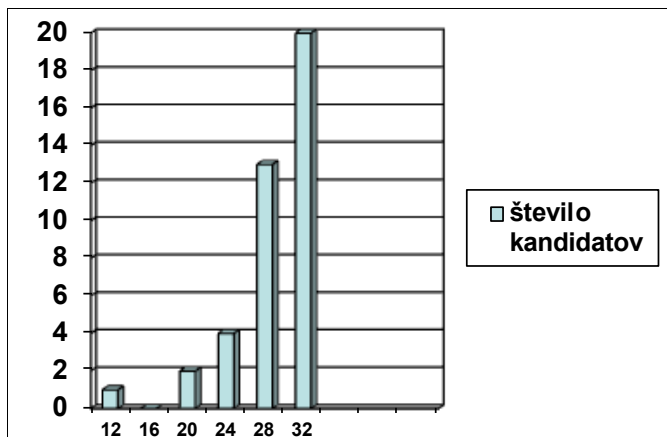


Večina kandidatov je dosegla nad 24 točk. Pri analizi rezultatov lahko opazimo nekoliko nižji ID kakor v prejšnjih letih.

Preglednica 4.3.4: Povprečno število točk, IT in ID – IP 2 A, latinščina VR 2013

	VR 2013	VR 2012	VR 2011	VR 2010	VR 2009
Povprečno št. točk	30,53 (od 35)	28,32	32,00	32,04	26,00
Indeks težavnosti	0,87	0,80	0,91	0,92	0,74
Indeks diskriminativnosti	0,62	0,57	0,63	0,33	0,88

Slika 4.3.4: Razporeditev po doseženih točkah – IP 2 A, latinščina VR 2013



Statistični kazalci so podobni tistim iz prejšnjih let. Večina kandidatov je dosegla od 32 do 35 točk.

### Primerjava med OR in VR:

Kandidati na VR so IP 2 A reševali opazno bolje kakor kandidati na OR (povprečno število točk na OR je 27,23, povprečno število točk na VR je 30,53). To je v skladu s pričakovanji. Prav tako je IT pri kandidatih na VR višji (0,87 v primerjavi z IT-jem na OR 0,78), kar je spet v skladu s pričakovanji.

### Po postavkah: IP 2 B (Književnost)

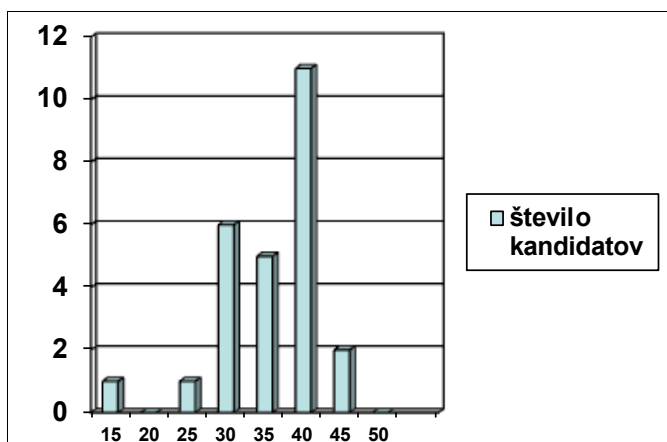
#### IP 2 B, latinščina OR:

Preglednica 4.3.5: Povprečno število točk, IT in ID – IP 2 B, latinščina OR 2013

	OR 2013	OR 2012
Povprečno št. točk	<b>37,52 (od 50)</b>	34,00
Indeks težavnosti	<b>0,75</b>	0,68
Indeks diskriminativnosti	<b>0,75</b>	0,64

Vir: Državni izpitni center 2013

Slika 4.3.5: Razporeditev po doseženih točkah – IP 2 B, latinščina OR



Oba kazalca, IT in ID, sta višja v primerjavi z lanskim letom. Letos je bil ta del maturitetnega izpita za kandidate na OR torej lažji, kljub temu pa je opravljal večjo ločevalno vlogo med njimi kakor lansko leto.

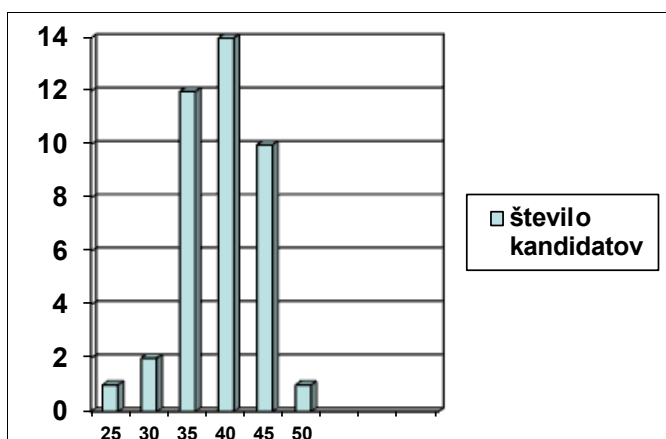
## IP 2 B, latinščina na VR:

Preglednica 4.3.6: Povprečno število točk, IT in ID – IP 2 B, latinščina VR 2013

	VR 2013	VR 2012
Povprečno št. točk	41,09 (od 50)	41,41
Indeks težavnosti	0,82	0,82
Indeks diskriminativnosti	0,82	0,47

Vir: Državni izpitni center 2013

Slika 4.3.6: Razporeditev po doseženih točkah – IP 2 B, latinščina VR



IT je primerljiv z lanskim letom, ID pa je izrazito višji, s čimer smo lahko zadovoljni.

## IP 2 B po posameznih nalogah:

Preglednica 4.3.7: Povprečno število točk po posameznih nalogah, IT in ID – IP 2 B, latinščina OR

Naloga	Možne točke	Povprečno št. točk	IT	ID
I. 1	5	3,273	0,65	0,48
II. 2	10	9,42	0,94	0,34
II. 3	15	10,46	0,70	0,39
III. 4	20	14,37	0,72	0,63

Preglednica 4.3.7: Povprečno število točk po posameznih nalogah, IT in ID – IP 2 B, latinščina VR

Naloga	Možne točke	Povprečno št. točk	IT	ID
I. 1	5	3,44	0,75	0,59
II. 2	10	9,55	0,96	0,35
II. 3	15	12,16	0,81	0,45
III. 4	20	15,64	0,78	0,62

## Primerjava med OR in VR:

Kandidati na obeh ravneh so IP 2 B reševali približno enako: vsi indeksi so si podobni. Razlika je v tem, da so pri 3. in 4. nalogi kandidati na VR dobili več točk.

Opazimo lahko tudi to, da je pri 4. nalogi na obeh ravneh ID opazno višji kakor pri 3. nalogi; pri tem vprašanju so torej kandidati pokazali precej raznovrstno znanje.

## Ustni izpit

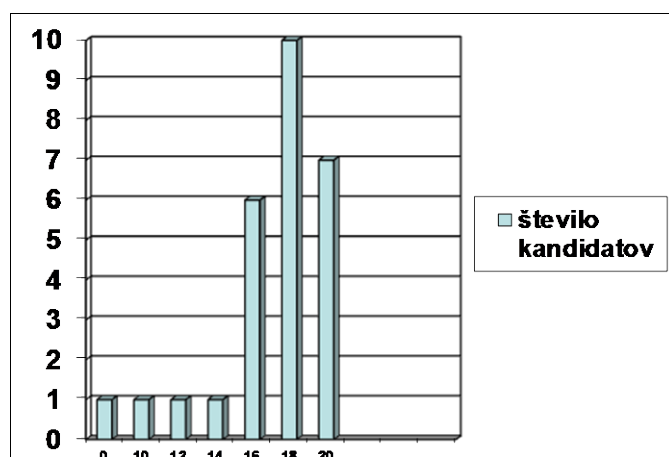
Kandidat dobi na ustnem izpitu tri vprašanja: prvo je odlomek iz literarnega besedila, drugo je razčlemba treh iz odlomka izbranih slovničnih oblik oziroma struktur, v tretji nalogi, ki zadeva odlomek iz prve naloge, pa kandidat pokaže, koliko pozna avtorja in njegovo delo, obdobje in književno zvrst. Ustna vprašanja se razlikujejo glede na obe ravni.

Preglednica 4.3.9: Povprečno število točk, IT in ID – ustni izpit, latinščina OR 2013

	Ustni izpit OR 2013	2012	2011
<b>Povprečno št. točk</b>	<b>17,65 (do 20 točk)</b>	14,91	17,00
<b>IT</b>	<b>0,88</b>	0,75	0,85
<b>ID</b>	<b>0,49</b>	0,86	0,91
<b>Korelacija med notranjo in zunanjo oceno pri splošni maturi</b>	<b>0,49</b>	0,86	0,90

Vir: Državni izpitni center 2013

Slika 4.3.5: Razporeditev po doseženih točkah – ustni izpit, latinščina OR



Vir: Državni izpitni center 2013

Preglednica 4.3.9: Povprečno število točk, IT in ID – ustni izpit, latinščina VR 2012

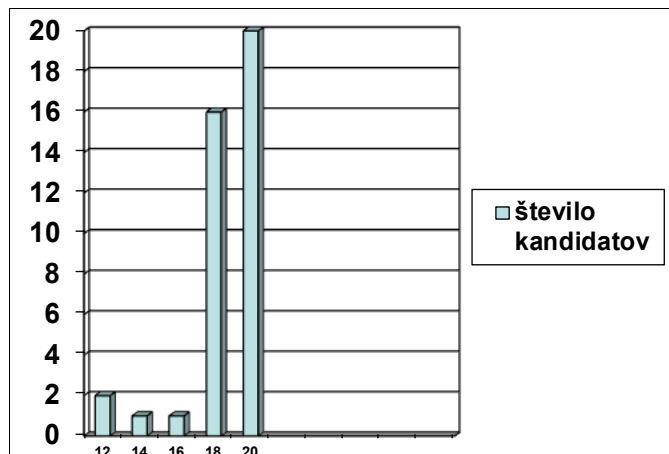
	Ustni izpit VR 2013	2012	2011
<b>Povprečno št. točk</b>	<b>19,00</b>	18,61	18,94
<b>IT</b>	<b>0,95</b>	0,93	0,94
<b>ID</b>	<b>0,46</b>	0,70	0,21
<b>Korelacija med notranjo in zunanjo oceno pri splošni maturi</b>	<b>0,46</b>	0,70	0,20

Vir: Državni izpitni center 2013

Rezultati ustnega izpita so opazno višji v primerjavi z lanskim letom.



Slika 4.3.8: Razporeditev po doseženih točkah – ustni izpit, latinščina VR



Vir: Državni izpitni center 2013

## POVZETEK VSEH KAZALCEV PO POLAH IN RAVNEH

Preglednica 4.3.10: Zbirnik IT in ID po polah in ravneh

	OR		VR	
	IT	ID	IT	ID
IP 1	0,77	0,70	0,85	0,75
IP 2 A	0,78	0,63	0,87	0,62
IP 2 B	0,75	0,75	0,82	0,82
Ustni izpit	0,88	0,49	0,95	0,46

Rezultati so v skladu s pričakovanji. Opazno izstopajo rezultati ustnega izpita, kar govori o tem, da so učitelji pri ocenjevanju kandidatov radodarni (IT je pri ustnem izpitu opazno višji kot IT pri vseh drugih delih izpita).

### 4.4 Najpogostejši nepravilni odgovori kandidatov

---

Med napačnimi odgovori ni bilo izstopajočega vzorca.

### 4.5 Mnenje zunanjih ocenjevalcev o nalogah in vprašanjih v izpitnih polah

---

Ocenjevalci menijo, da so bile izpitne pole po tipih nalog in stopnji zahtevnosti primerne, prav tako je bila ustrezna težavnost pol na osnovni in višji ravni.

## 5 Zunanje ocenjevanje in ugovori

### 5.1 Zunanje ocenjevanje

---

Spomladanski izpitni rok iz latinščine je potekal 17. 6. 2013. Glavni ocenjevalec je 18. 6. 2013 prevzel izpitne pole na RIC-u in jih ocenjene 26. 6. 2013 vrnil.

Standardizacija ocenjevalcev neposredno pred ocenjevanjem, ki je namenjena objektivnosti in enotnosti ocenjevanja, je potekala na domu glavnega ocenjevalca 19. 6. 2012.

Ocenjevanje pol je potekalo na domovih ocenjevalcev.

IP 1 se ocenjuje dvakrat, IP 2 A se ocenjuje enkrat in IP 2 B dvakrat. Letos so pri ocenjevanju izpitnih pol sodelovali 4 zunanji ocenjevalci in glavni ocenjevalec. Tretje ocenjevanje ni bilo potrebno.

DPM SK za latinščino se je sestala 1. 7. 2013 in določila meje.

### 5.2 Ugovori na oceno in način izračuna izpitne ocene

---

Letos je bilo vloženih 5 zahtev za vpogled in nobenega ugovora.

## 6 Povzetek

### 6.1 Ocena uspeha kandidatov

---

Povprečna ocena pri predmetu je v primerjavi s splošno visoka.

Na višji ravni je bilo povprečno število točk pri izpitni poli 1 višje od prejšnjega leta, zlasti pa se je povišal ID.

Za kandidate na OR je bila izpitna pola 1 zahtevnejša kakor za kandidate na VR, vendar je izpitna pola na obeh ravneh opravila podobno ločevalno vlogo med kandidati.

Izpitna pola 2 je za obe ravni enaka. Z njo se preverja razumevanje jezika (izpitna pola 2 A) in književnosti (izpitna pola 2 B). Pri izpitni poli 2 A lahko opazimo nekoliko nižji ID kakor v prejšnjih letih. Kandidati na VR so izpitno polo 2 A kot vselej reševali opazno bolje kakor kandidati na OR. Prav tako je IT pri kandidatih na VR višji.

Pri izpitni poli 2 B (književnost) sta IT IN ID višja v primerjavi z lanskim letom. Letos je bil ta del maturitetnega izpita za kandidate na OR lažji, kljub temu pa je opravljal večjo ločevalno vlogo kakor lansko leto.

Kandidati na obeh ravneh so izpitno polo 2 B reševali približno enako. Pri 4. nalogi je na obeh ravneh ID opazno višji kakor pri 3. nalogi; pri tem vprašanju so torej kandidati pokazali precej raznovrstno znanje.

Rezultati ustnega izpita so opazno višji v primerjavi z lanskim letom.

Ustne ocene so bile na obeh ravneh zelo visoke in precej višje kakor v prejšnjih letih. Razlika med zunanjim in notranjim delom izpita je očitna in govori v prid čim večjemu deležu zunanjega dela izpita splošne mature.

Pet kandidatov je zahtevalo vpogled, ugovorov na oceno pa tokrat ni bilo.

### 6.2 Ocena kakovosti izpitnih pol

---

Izpitne pole se po kakovosti niso bistveno razlikovale od lanskih. Tri leta po uvedbi novega predmetnega izpitnega kataloga so pričakovanja kandidatov že zelo jasna, učitelji pa so jih na podlagi izkušenj sposobni dobro pripraviti. To je najbrž tudi razlog za dobre rezultate v letu 2013.

### 6.3 Druge ugotovitve

---

Na vprašanje 3 pri književnem delu izpitne pole 2 B (o Ovidijevih ljubezenskih elegijah) so nekateri kandidati odgovarjali poglobljeno, večina pa se je zadovoljila z navajanjem vsebine. Ugotavljamo, da je treba sistematičnemu in problemsko zasnovanemu pouku književnosti posvetiti večjo pozornost.