

SPLOŠNA MATURA IZ PREDMETA RUŠČINA V LETU 2013

Poročilo DPK SM za ruščino

Vsebina

1	Struktura kandidatov.....	2
1.1	Struktura kandidatov pri splošni maturi – primerjava po letih	3
1.2	Struktura kandidatov pri izpitu splošne mature iz ruščine – primerjava po letih	4
1.3	Podrobnejša struktura kandidatov pri izpitu splošne mature iz ruščine v spomladanskem izpitnem roku 2013.....	7
2	Analiza dosežkov pri izpitu splošne mature iz ruščine v spomladanskem izpitnem roku 2013	10
2.1	Porazdelitev dosežkov po odstotnih točkah.....	10
2.2	Meje med ocenami.....	15
2.3	Porazdelitev dosežkov po (točkovnih) ocenah.....	17
3	Splošni podatki o kandidatih pri izpitu splošne mature iz ruščine v spomladanskem izpitnem roku 2013	21
4	Vsebinska analiza dosežkov za referenčno skupino SM	25
4.1	Vsebinska analiza dosežkov pri zunanjem in notranjem delu izpita	25
4.2	Vsebinska analiza dosežkov po posameznih delih izpita	28
4.3	Vsebinska analiza dosežkov po nalogah in vprašanjih.....	29
4.4	Najpogostejši nepravilni odgovori kandidatov	33
4.5	Mnenje zunanjih ocenjevalcev o nalogah in vprašanjih v izpitnih polah	33
5	Zunanje ocenjevanje in ugovori.....	34
5.1	Zunanje ocenjevanje	34
5.2	Ugovori na oceno in način izračuna izpitne ocene.....	34
6	Povzetek.....	35
6.1	Ocena uspeha kandidatov	35
6.2	Ocena kakovosti izpitnih pol.....	35
6.3	Druge ugotovitve	35

Avtorja:

Ines Vozelj Štehnar, glavna ocenjevalka za ruščino

dr. Irina Makarova Tominec, predsednica DPK SM za ruščino

Poročilo je potrdila DPK SM za ruščino na svoji 8. redni seji 25. 9. 2013.

Ljubljana, november 2013

1 Struktura kandidatov

Statistične podatke za kandidate, ki so se udeležili **spomladanskega izpitnega roka splošne mature**, prikazujemo ločeno glede na njihovo strukturo:

a) **referenčno skupino SM** predstavljajo redni dijaki, ki prvič v celoti opravljajo splošno matura (brez kandidatov z maturitetnim tečajem, 21-letnikov, odraslih in poklicnih maturantov). Na dosežkih te skupine se postavljajo tudi meje med ocenami;

Okrajšava: ref. skup. SM;

b) **kandidate SM** (ref. skup. SM + ostali SM) predstavljajo tisti, ki opravljajo splošno matura (brez kandidatov poklicne mature, ki opravljajo posamezni izpit splošne mature). To so:

- referenčna skupina SM (redni dijaki, ki prvič v celoti opravljajo splošno matura) in
- **ostali SM**, to so:
 - kandidati z maturitetnim tečajem,
 - 21-letniki,
 - odrasli,
 - kandidati, ki popravljajo eno ali dve negativni oceni,
 - kandidati, ki opravljajo SM ponovno v celoti,
 - kandidati, ki opravljajo SM v dveh delih, in
 - kandidati, ki izboljšujejo oceno;

Okrajšava: kandidati SM;

c) **kandidate PM** (kandidati poklicne mature s posameznim izpitom pri splošni maturi) predstavljajo tisti, ki ob poklicni maturi (štirje predmeti) dodatno opravljajo posamezni izpit SM;

Okrajšava: kandidati PM.

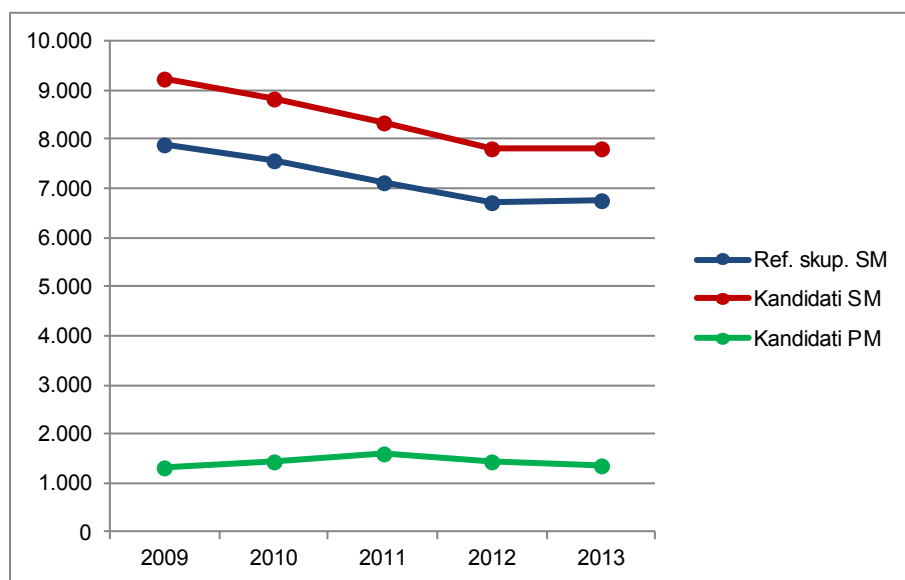
1.1 Struktura kandidatov pri splošni maturi – primerjava po letih

Preglednica 1.1.1 in slika 1.1.1 prikazujeta primerjavo števila udeleženih kandidatov v spomladanskem izpitnem roku splošne mature v letih od 2009 do 2013. Primerjave so prikazane ločeno po strukturi kandidatov.

Preglednica 1.1.1: Udeleženi kandidati pri SM po strukturi – spomladanski izpitni roki 2009–2013

Leto	Ref. skup. SM	Kandidati SM	Kandidati PM
2009	7.889	9.221	1.332
2010	7.561	8.844	1.441
2011	7.138	8.343	1.584
2012	6.715	7.808	1.428
2013	6.759	7.826	1.346

Slika 1.1.1: Udeleženi kandidati pri SM po strukturi – spomladanski izpitni roki 2009–2013



Vir: Državni izpitni center 2013

1.2 Struktura kandidatov pri izpitu splošne mature iz ruščine – primerjava po letih

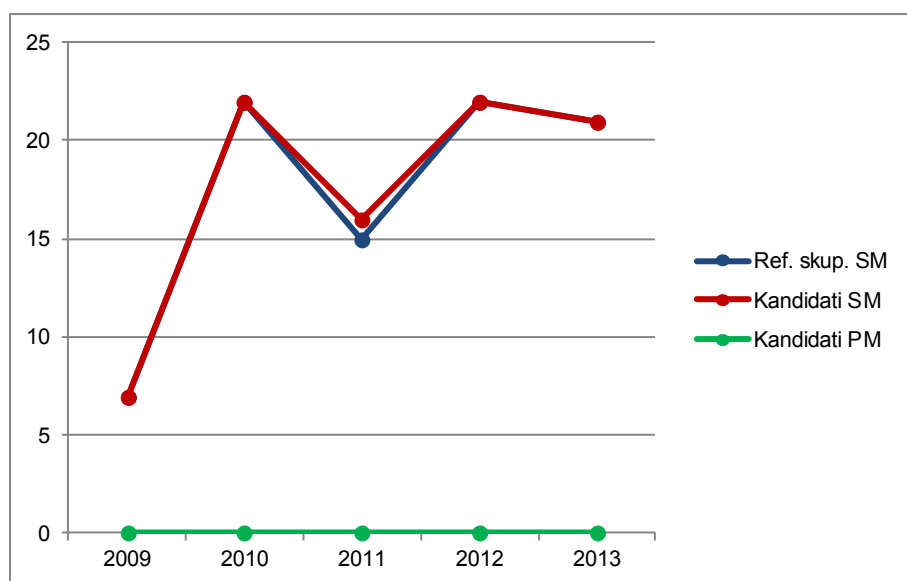
Ruščina OR

Preglednica 1.2.1 in slika 1.2.1 prikazujeta primerjavo števila kandidatov, ki so opravljali ruščino na osnovni ravni (v nadaljevanju ruščina OR) v spomladanskem izpitnem roku splošne mature v letih od 2009 do 2013. Primerjave so prikazane ločeno po strukturi kandidatov.

Preglednica 1.2.1: Udeleženi kandidati pri izpitu SM iz ruščine OR po strukturi – spomladanski izpitni roki 2009–2013

Leto	Ref. skup. SM	Kandidati SM	Kandidati PM
2009	7	7	0
2010	22	22	0
2011	15	16	0
2012	22	22	0
2013	21	21	0

Slika 1.2.1: Udeleženi kandidati pri izpitu SM iz ruščine OR po strukturi – spomladanski izpitni roki 2009–2013



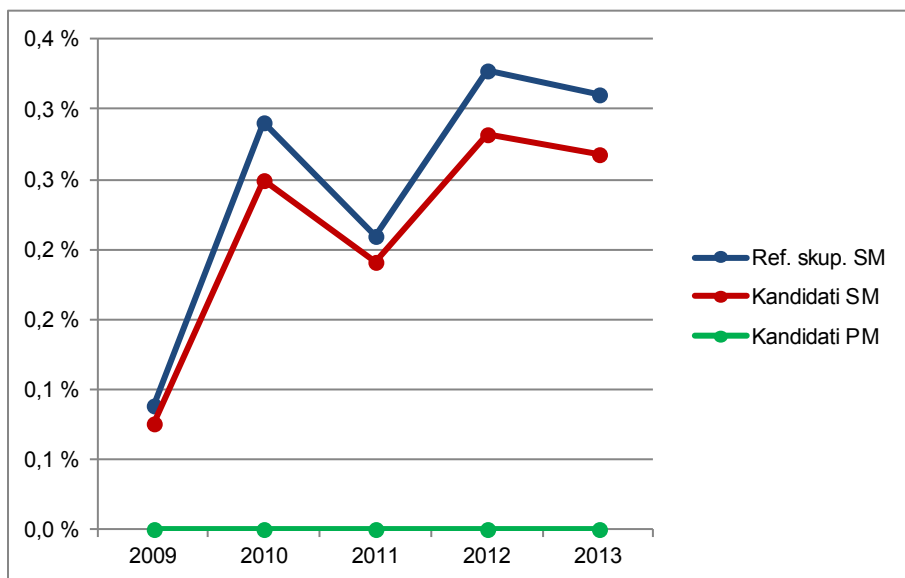
Vir: Državni izpitni center 2013

Preglednica 1.2.2 in slika 1.2.2 prikazujeta primerjavo deleža kandidatov, ki so opravljali ruščino OR (preglednica 1.2.1), glede na udeležene kandidate v spomladanskem izpitnem roku splošne mature v letih od 2009 do 2013 (preglednica 1.1.1). Primerjave so prikazane ločeno po strukturi kandidatov.

Preglednica 1.2.2: Delež udeleženih kandidatov pri izpitu SM iz ruščine OR po strukturi – spomladanski izpitni roki 2009–2013

Leto	Ref. skup. SM	Kandidati SM	Kandidati PM
2009	0,1 %	0,1 %	0,0 %
2010	0,3 %	0,2 %	0,0 %
2011	0,2 %	0,2 %	0,0 %
2012	0,3 %	0,3 %	0,0 %
2013	0,3 %	0,3 %	0,0 %

Slika 1.2.2: Delež udeleženih kandidatov pri izpitu SM iz ruščine OR po strukturi – spomladanski izpitni roki 2009–2013



Vir: Državni izpitni center 2013

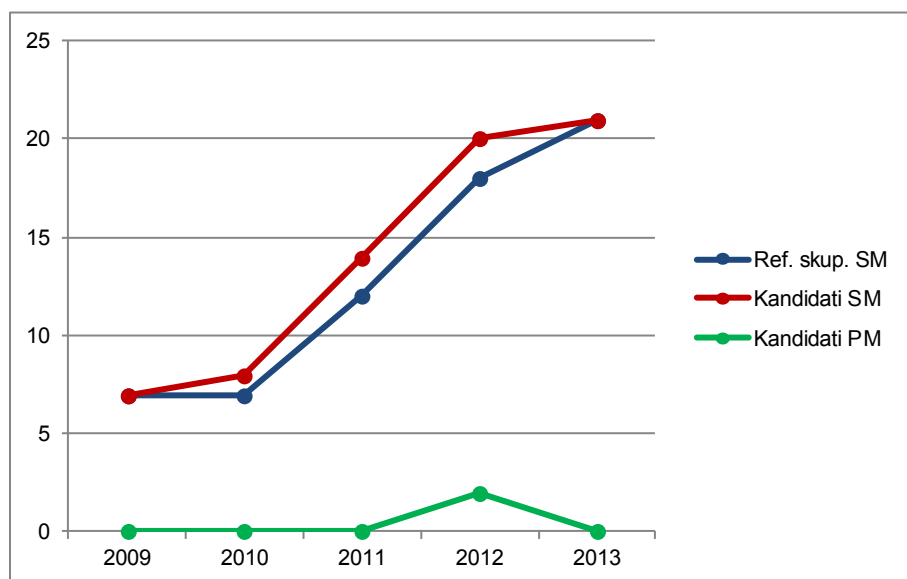
Ruščina VR

Preglednica 1.2.3 in slika 1.2.3 prikazujeta primerjavo števila kandidatov, ki so opravljali ruščino na višji ravni (v nadaljevanju ruščina VR) v spomladanskem izpitnem roku splošne mature v letih od 2009 do 2013. Primerjave so prikazane ločeno po strukturi kandidatov.

Preglednica 1.2.3: Udeleženi kandidati pri izpitu SM iz ruščine VR po strukturi – spomladanski izpitni roki 2009–2013

Leto	Ref. skup. SM	Kandidati SM	Kandidati PM
2009	7	7	0
2010	7	8	0
2011	12	14	0
2012	18	20	2
2013	21	21	0

Slika 1.2.3: Udeleženi kandidati pri izpitu SM iz ruščine VR po strukturi – spomladanski izpitni roki 2009–2013



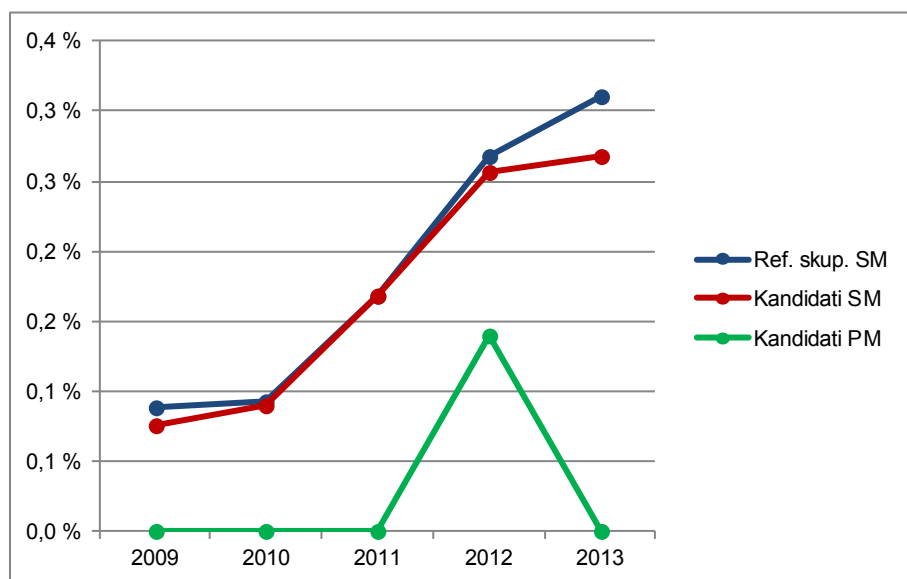
Vir: Državni izpitni center 2013

Preglednica 1.2.4 in slika 1.2.4 prikazujeta primerjavo deleža kandidatov, ki so opravljali ruščino VR (preglednica 1.2.3), glede na udeležene kandidate v spomladanskem izpitnem roku splošne mature v letih od 2009 do 2013 (preglednica 1.1.1). Primerjave so prikazane ločeno po strukturi kandidatov.

Preglednica 1.2.4: Delež udeleženih kandidatov pri izpitu SM iz ruščine VR po strukturi – spomladanski izpitni roki 2009–2013

Leto	Ref. skup. SM	Kandidati SM	Kandidati PM
2009	0,1 %	0,1 %	0,0 %
2010	0,1 %	0,1 %	0,0 %
2011	0,2 %	0,2 %	0,0 %
2012	0,3 %	0,3 %	0,1 %
2013	0,3 %	0,3 %	0,0 %

Slika 1.2.4: Delež udeleženih kandidatov pri izpitu SM iz ruščine VR po strukturi – spomladanski izpitni roki 2009–2013



Vir: Državni izpitni center 2013

1.3 Podrobnejša struktura kandidatov pri izpitu splošne mature iz ruščine v spomladanskem izpitnem roku 2013

Ruščina OR

Preglednica 1.3.1 in slika 1.3.1 prikazujeta število in delež kandidatov, ki so opravljali izpit splošne mature iz ruščine OR v spomladanskem izpitnem roku 2013. Podatki so prikazani po strukturi kandidatov. (Redni dijaki, ki prvič v celoti opravljajo splošno matura in predstavljajo referenčno skupino SM, so dodatno razdeljeni tudi na izobraževalne programe.)

Preglednica 1.3.1: Podrobnejša struktura kandidatov pri izpitu SM iz ruščine OR v spomladanskem izpitnem roku 2013

	Število	Delež
Splošna gimnazija	21	100,0 %
Klasična gimnazija	0	0,0 %
Gimnazija	21	100,0 %
Tehniška gimnazija	0	0,0 %
Ekonomska gimnazija	0	0,0 %
Umetniška gimnazija	0	0,0 %
Strokovna gimnazija	0	0,0 %
Ref. skup. SM	21	100,0 %
Ostali SM	0	0,0 %
Kandidati SM	21	100,0 %
Kandidati PM	0	0,0 %

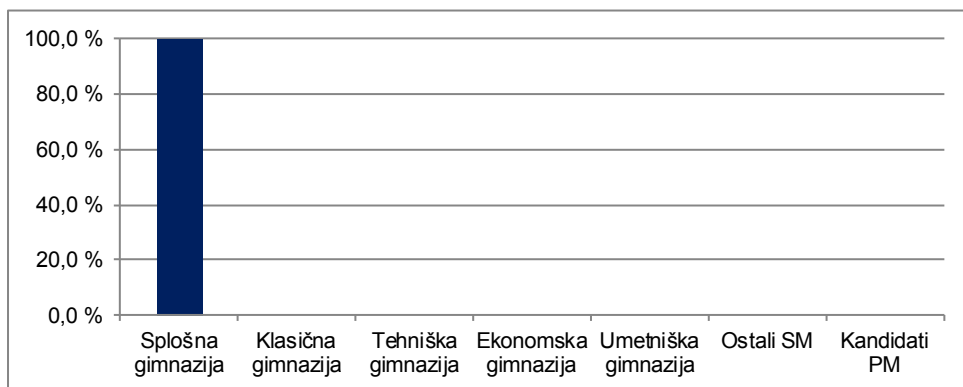
gimnazija = splošna gimnazija + klasična gimnazija

strokovna gimnazija = tehniška gimnazija + ekonomska gimnazija + umetniška gimnazija

ref. skup. SM = gimnazija + strokovna gimnazija

kandidati SM = ref. skup. SM + ostali SM

Slika 1.3.1: Podrobnejša struktura kandidatov pri izpitu SM iz ruščine OR v spomladanskem izpitnem roku 2013



Vir: Državni izpitni center 2013

Ruščina VR

Preglednica 1.3.2 in slika 1.3.2 prikazujeta število in delež kandidatov, ki so opravljali izpit splošne mature iz ruščine VR v spomladanskem izpitnem roku 2013. Podatki so prikazani po strukturi kandidatov. (Redni dijaki, ki prvič v celoti opravljajo splošno maturo in predstavljajo referenčno skupino SM, so dodatno razdeljeni tudi na izobraževalne programe.)

Preglednica 1.3.2: Podrobnejša struktura kandidatov pri izpitu SM iz ruščine VR v spomladanskem izpitnem roku 2013

	Število	Delež
Splošna gimnazija	15	71,4 %
Klasična gimnazija	6	28,6 %
Gimnazija	21	100,0 %
Tehniška gimnazija	0	0,0 %
Ekonomska gimnazija	0	0,0 %
Umetniška gimnazija	0	0,0 %
Strokovna gimnazija	0	0,0 %
Ref. skup. SM	21	100,0 %
Ostali SM	0	0,0 %
Kandidati SM	21	100,0 %
Kandidati PM	0	0,0 %

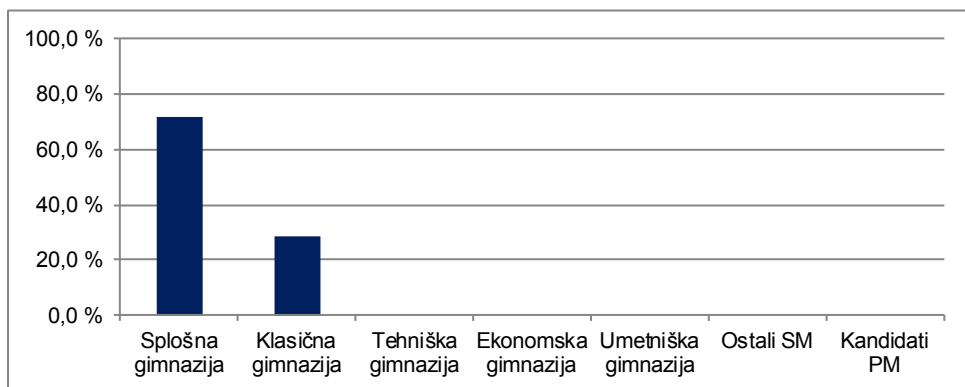
gimnazija = splošna gimnazija + klasična gimnazija

strokovna gimnazija = tehniška gimnazija + ekonomska gimnazija + umetniška gimnazija

ref. skup. SM = gimnazija + strokovna gimnazija

kandidati SM = ref. skupina SM + ostali SM

Slika 1.3.2: Podrobnejša struktura kandidatov pri izpitu SM iz ruščine VR v spomladanskem izpitnem roku 2013



Vir: Državni izpitni center 2013

2 Analiza dosežkov pri izpitu splošne mature iz ruščine v spomladanskem izpitnem roku 2013

2.1 Porazdelitev dosežkov po odstotnih točkah

Ruščina OR

Preglednica 2.1.1 prikazuje porazdelitev kandidatov po doseženih odstotnih točkah pri ruščini OR v spomladanskem izpitnem roku SM 2013 v posamezne razrede/intervale, ki obsegajo pet odstotnih točk (tj. frekvenčna porazdelitev), preglednica 2.1.2 in slika 2.1.1 pa delež kandidatov, ki so dosegli manj odstotnih točk od zgornje meje razreda (tj. relativna kumulativna frekvenčna porazdelitev). Podatki so prikazani po strukturi kandidatov.

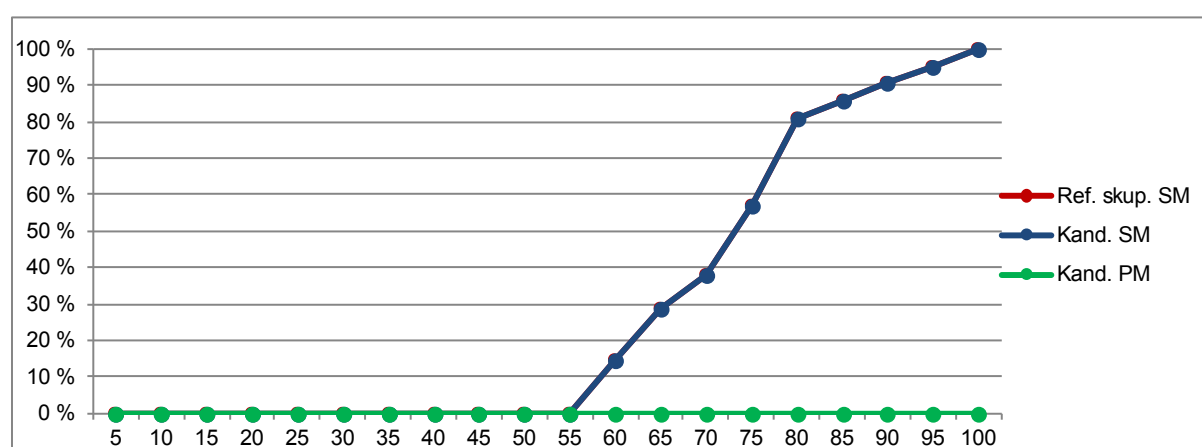
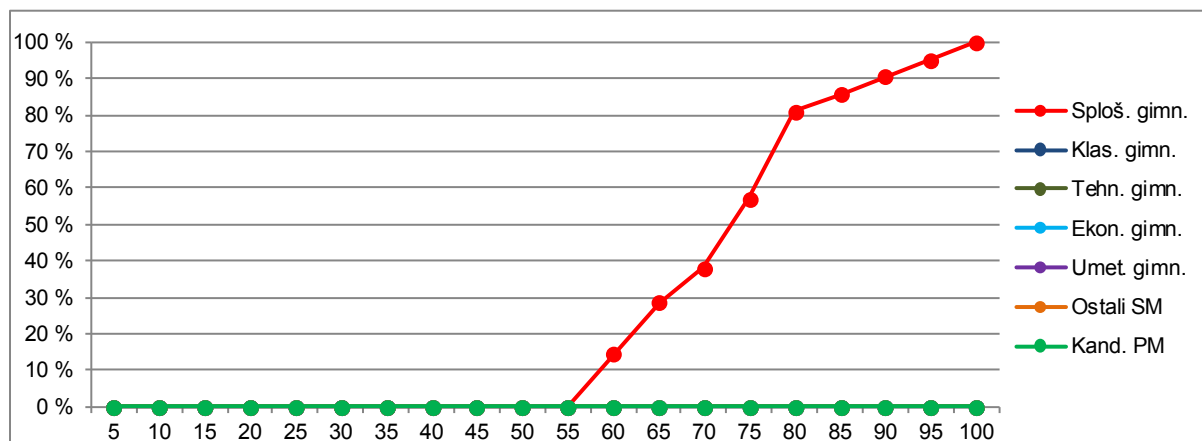
Preglednica 2.1.1: Frekvenčna porazdelitev kandidatov po doseženih odstotnih točkah

Odst. točke	Sploš. gimn.	Klas. gimn.	Gimn.	Tehn. gimn.	Ekon. gimn.	Umet. gimn.	Strok. gimn.	Ref. skup. SM	Kand. SM	Ostali SM	Kand. PM
0-5	0	0	0	0	0	0	0	0	0	0	0
6-10	0	0	0	0	0	0	0	0	0	0	0
11-15	0	0	0	0	0	0	0	0	0	0	0
16-20	0	0	0	0	0	0	0	0	0	0	0
21-25	0	0	0	0	0	0	0	0	0	0	0
26-30	0	0	0	0	0	0	0	0	0	0	0
31-35	0	0	0	0	0	0	0	0	0	0	0
36-40	0	0	0	0	0	0	0	0	0	0	0
41-45	0	0	0	0	0	0	0	0	0	0	0
46-50	0	0	0	0	0	0	0	0	0	0	0
51-55	0	0	0	0	0	0	0	0	0	0	0
56-60	3	0	3	0	0	0	0	3	3	0	0
61-65	3	0	3	0	0	0	0	3	3	0	0
66-70	2	0	2	0	0	0	0	2	2	0	0
71-75	4	0	4	0	0	0	0	4	4	0	0
76-80	5	0	5	0	0	0	0	5	5	0	0
81-85	1	0	1	0	0	0	0	1	1	0	0
86-90	1	0	1	0	0	0	0	1	1	0	0
91-95	1	0	1	0	0	0	0	1	1	0	0
96-100	1	0	1	0	0	0	0	1	1	0	0
SKUPAJ	21	0	21	0	0	0	0	21	21	0	0

Preglednica 2.1.2: Relativna kumulativna frekvenčna porazdelitev kandidatov po doseženih odstotnih točkah

Odst. točke	Sploš. gimn.	Klas. gimn.	Gimn.	Tehn. gimn.	Ekon. gimn.	Umet. gimn.	Strok. gimn.	Ref. skup. SM	Kand. SM	Ostali SM	Kand. PM
5	0 %	-	0 %	-	-	-	-	0 %	0 %	-	-
10	0 %	-	0 %	-	-	-	-	0 %	0 %	-	-
15	0 %	-	0 %	-	-	-	-	0 %	0 %	-	-
20	0 %	-	0 %	-	-	-	-	0 %	0 %	-	-
25	0 %	-	0 %	-	-	-	-	0 %	0 %	-	-
30	0 %	-	0 %	-	-	-	-	0 %	0 %	-	-
35	0 %	-	0 %	-	-	-	-	0 %	0 %	-	-
40	0 %	-	0 %	-	-	-	-	0 %	0 %	-	-
45	0 %	-	0 %	-	-	-	-	0 %	0 %	-	-
50	0 %	-	0 %	-	-	-	-	0 %	0 %	-	-
55	0 %	-	0 %	-	-	-	-	0 %	0 %	-	-
60	14 %	-	14 %	-	-	-	-	14 %	14 %	-	-
65	29 %	-	29 %	-	-	-	-	29 %	29 %	-	-
70	38 %	-	38 %	-	-	-	-	38 %	38 %	-	-
75	57 %	-	57 %	-	-	-	-	57 %	57 %	-	-
80	81 %	-	81 %	-	-	-	-	81 %	81 %	-	-
85	86 %	-	86 %	-	-	-	-	86 %	86 %	-	-
90	90 %	-	90 %	-	-	-	-	90 %	90 %	-	-
95	95 %	-	95 %	-	-	-	-	95 %	95 %	-	-
100	100 %	-	100 %	-	-	-	-	100 %	100 %	-	-

Slika 2.1.1: Relativna kumulativna frekvenčna porazdelitev kandidatov po doseženih odstotnih točkah



Vir: Državni izpitni center 2013

Ručina VR

Preglednica 2.1.3 prikazuje porazdelitev kandidatov po doseženih odstotnih točkah pri ruščini VR v spomladanskem izpitnem roku SM 2013 v posamezne razrede, ki obsegajo pet odstotnih točk (tj. frekvenčna porazdelitev), preglednica 2.1.4 in slika 2.1.2 pa delež kandidatov, ki so dosegli manj odstotnih točk od zgornje meje razreda (tj. relativna kumulativna frekvenčna porazdelitev). Podatki so prikazani po podrobnejši strukturi kandidatov.

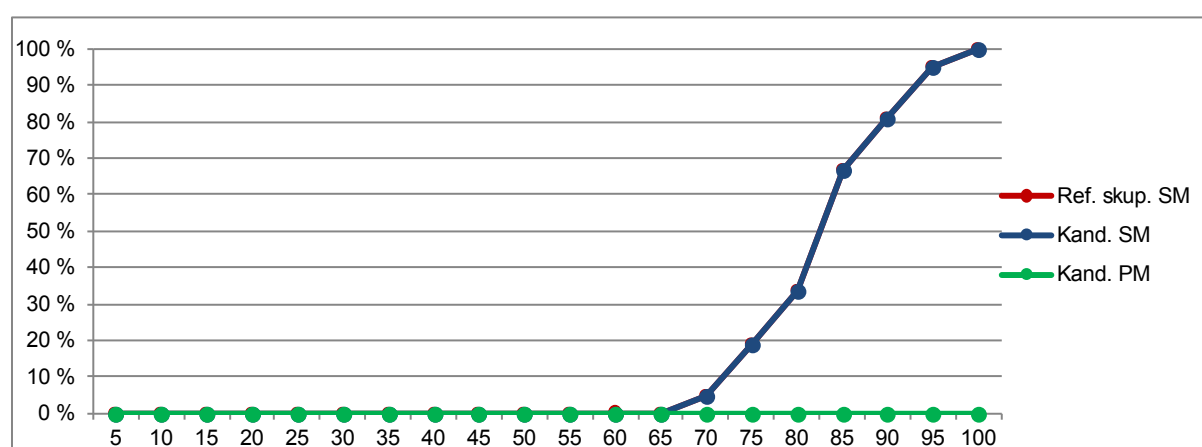
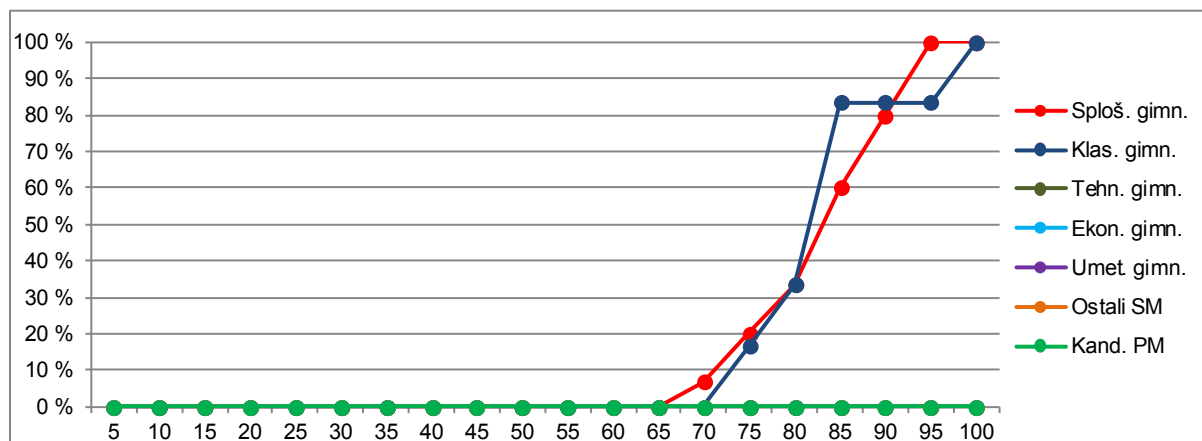
Preglednica 2.1.3: Frekvenčna porazdelitev kandidatov po doseženih odstotnih točkah

Odst. točke	Sploš. gimn.	Klas. gimn.	Gimn.	Tehn. gimn.	Ekon. gimn.	Umet. gimn.	Strok. gimn.	Ref. skup. SM	Kand. SM	Ostali SM	Kand. PM
0-5	0	0	0	0	0	0	0	0	0	0	0
6-10	0	0	0	0	0	0	0	0	0	0	0
11-15	0	0	0	0	0	0	0	0	0	0	0
16-20	0	0	0	0	0	0	0	0	0	0	0
21-25	0	0	0	0	0	0	0	0	0	0	0
26-30	0	0	0	0	0	0	0	0	0	0	0
31-35	0	0	0	0	0	0	0	0	0	0	0
36-40	0	0	0	0	0	0	0	0	0	0	0
41-45	0	0	0	0	0	0	0	0	0	0	0
46-50	0	0	0	0	0	0	0	0	0	0	0
51-55	0	0	0	0	0	0	0	0	0	0	0
56-60	0	0	0	0	0	0	0	0	0	0	0
61-65	0	0	0	0	0	0	0	0	0	0	0
66-70	1	0	1	0	0	0	0	1	1	0	0
71-75	2	1	3	0	0	0	0	3	3	0	0
76-80	2	1	3	0	0	0	0	3	3	0	0
81-85	4	3	7	0	0	0	0	7	7	0	0
86-90	3	0	3	0	0	0	0	3	3	0	0
91-95	3	0	3	0	0	0	0	3	3	0	0
96-100	0	1	1	0	0	0	0	1	1	0	0
SKUPAJ	15	6	21	0	0	0	0	21	21	0	0

Preglednica 2.1.4: Relativna kumulativna frekvenčna porazdelitev kandidatov po doseženih odstotnih točkah

Odst. točke	Sploš. gimn.	Klas. gimn.	Gimn.	Tehn. gimn.	Ekon. gimn.	Umet. gimn.	Strok. gimn.	Ref. skup. SM	Kand. SM	Ostali SM	Kand. PM
5	0 %	0 %	0 %	-	-	-	-	0 %	0 %	-	-
10	0 %	0 %	0 %	-	-	-	-	0 %	0 %	-	-
15	0 %	0 %	0 %	-	-	-	-	0 %	0 %	-	-
20	0 %	0 %	0 %	-	-	-	-	0 %	0 %	-	-
25	0 %	0 %	0 %	-	-	-	-	0 %	0 %	-	-
30	0 %	0 %	0 %	-	-	-	-	0 %	0 %	-	-
35	0 %	0 %	0 %	-	-	-	-	0 %	0 %	-	-
40	0 %	0 %	0 %	-	-	-	-	0 %	0 %	-	-
45	0 %	0 %	0 %	-	-	-	-	0 %	0 %	-	-
50	0 %	0 %	0 %	-	-	-	-	0 %	0 %	-	-
55	0 %	0 %	0 %	-	-	-	-	0 %	0 %	-	-
60	0 %	0 %	0 %	-	-	-	-	0 %	0 %	-	-
65	0 %	0 %	0 %	-	-	-	-	0 %	0 %	-	-
70	7 %	0 %	5 %	-	-	-	-	5 %	5 %	-	-
75	20 %	17 %	19 %	-	-	-	-	19 %	19 %	-	-
80	33 %	33 %	33 %	-	-	-	-	33 %	33 %	-	-
85	60 %	83 %	67 %	-	-	-	-	67 %	67 %	-	-
90	80 %	83 %	81 %	-	-	-	-	81 %	81 %	-	-
95	100 %	83 %	95 %	-	-	-	-	95 %	95 %	-	-
100	100 %	100 %	100 %	-	-	-	-	100 %	100 %	-	-

Slika 2.1.2: Relativna kumulativna frekvenčna porazdelitev kandidatov po doseženih odstotnih točkah



Vir: Državni izpitni center 2013

2.2 Meje med ocenami

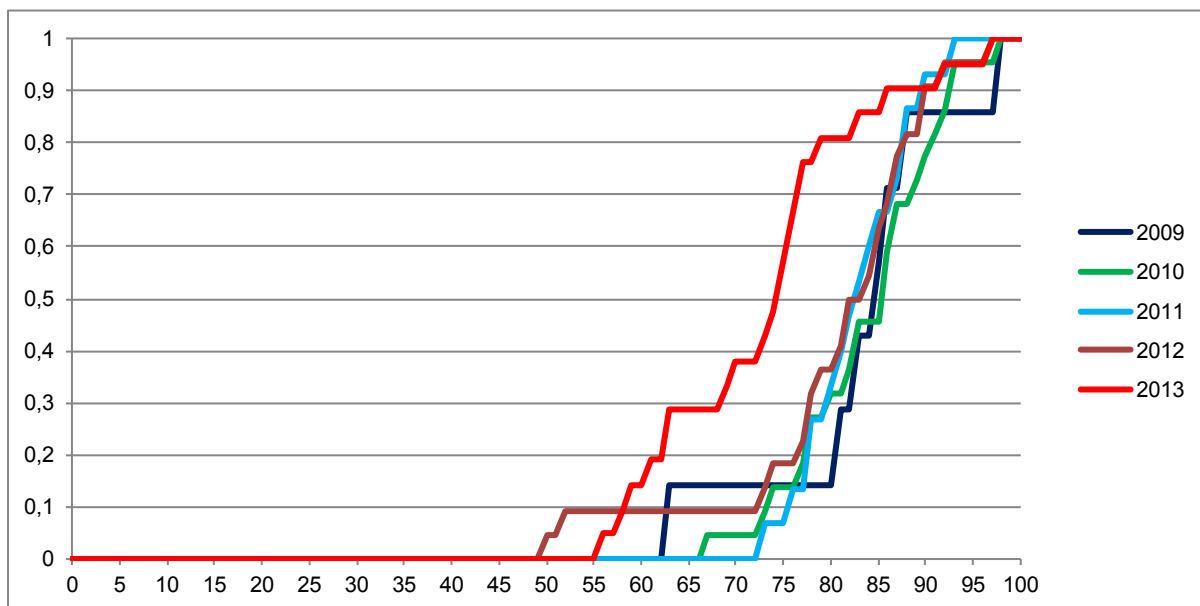
Ruščina OR

Preglednica 2.2.1 prikazuje primerjavo mej med ocenami v letih od 2009 do 2013, slika 2.2.1 pa kumulativno frekvenčno porazdelitev kandidatov po doseženih odstotnih točkah za referenčno skupino SM, na kateri se postavljajo meje med ocenami.

Preglednica 2.2.1: Meje med ocenami za zadnjih pet let

Leto	Ocene			
	2	3	4	5
2009	50	62	74	86
2010	50	62	74	86
2011	50	62	74	86
2012	50	62	74	86
2013	50	62	74	86

Slika 2.2.1: Kumulativna frekvenčna porazdelitev kandidatov po doseženih odstotnih točkah – referenčna skupina SM



Vir: Državni izpitni center 2013

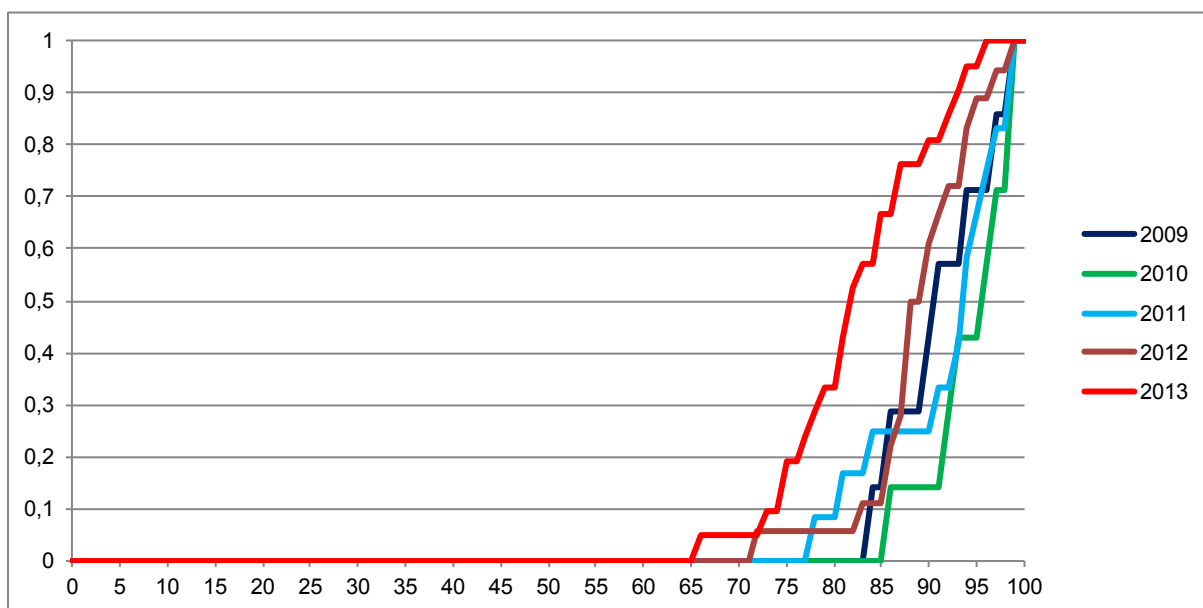
Ručina VR

Preglednica 2.2.2 prikazuje primerjavo mej med točkovnimi ocenami v letih od 2009 do 2013, slika 2.2.2 pa kumulativno frekvenčno porazdelitev kandidatov po doseženih odstotnih točkah za referenčno skupino SM, na kateri se postavljajo meje med točkovnimi ocenami.

Preglednica 2.2.2: Meje med točkovnimi ocenami za zadnjih pet let

Leto	Točkovne ocene						
	2	3	4	5	6	7	8
2009	50	62	68	74	80	86	91
2010	50	62	68	74	80	86	93
2011	50	62	68	74	80	86	92
2012	50	62	68	74	80	86	92
2013	50	62	68	74	80	86	92

Slika 2.2.2: Kumulativna frekvenčna porazdelitev kandidatov po doseženih odstotnih točkah – referenčna skupina SM



Vir: Državni izpitni center 2013

2.3 Porazdelitev dosežkov po (točkovnih) ocenah

Ručina OR

Preglednica 2.3.1 prikazuje porazdelitev kandidatov po ocenah pri ruščini OR v spomladanskem izpitnem roku SM 2013 (tj. frekvenčna porazdelitev), preglednica 2.3.2 in slika 2.3.1 pa delež kandidatov s posameznimi ocenami (tj. relativna frekvenčna porazdelitev). Podatki so prikazani po podrobnejši strukturi kandidatov.

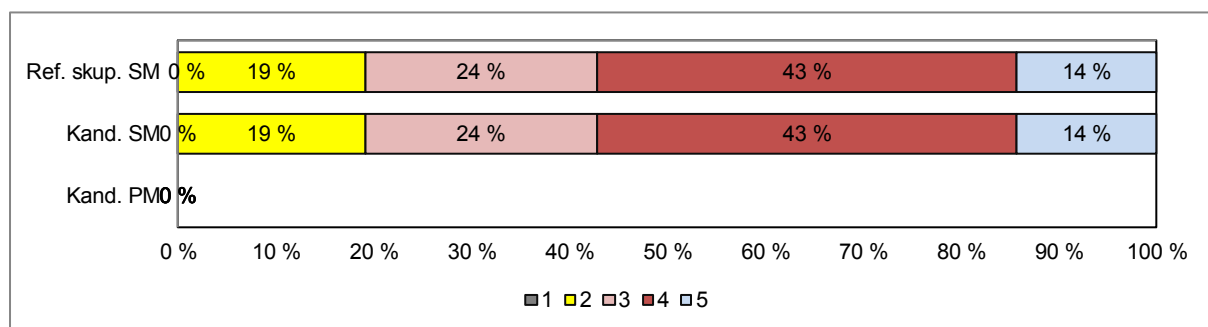
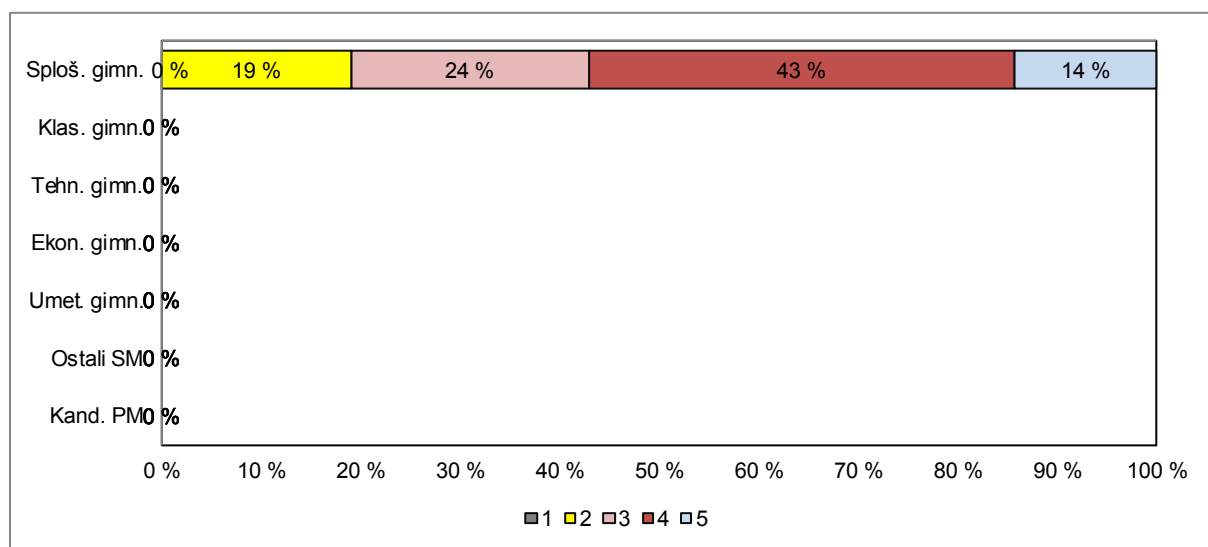
Preglednica 2.3.1: Frekvenčna porazdelitev kandidatov po ocenah

Ocena	Sploš. gimn.	Klas. gimn.	Gimn.	Tehn. gimn.	Ekon. gimn.	Umet. gimn.	Strok. gimn.	Ref. skup. SM	Kand. SM	Ostali SM	Kand. PM
1	0	0	0	0	0	0	0	0	0	0	0
2	4	0	4	0	0	0	0	4	4	0	0
3	5	0	5	0	0	0	0	5	5	0	0
4	9	0	9	0	0	0	0	9	9	0	0
5	3	0	3	0	0	0	0	3	3	0	0
Uspešni	21	0	21	0	0	0	0	21	21	0	0
Skupaj	21	0	21	0	0	0	0	21	21	0	0

Preglednica 2.3.2: Relativna frekvenčna porazdelitev kandidatov po ocenah

Ocena	Sploš. gimn.	Klas. gimn.	Gimn.	Tehn. gimn.	Ekon. gimn.	Umet. gimn.	Strok. gimn.	Ref. skup. SM	Kand. SM	Ostali SM	Kand. PM
1	0 %	-	0 %	-	-	-	-	0 %	0 %	-	-
2	19 %	-	19 %	-	-	-	-	19 %	19 %	-	-
3	24 %	-	24 %	-	-	-	-	24 %	24 %	-	-
4	43 %	-	43 %	-	-	-	-	43 %	43 %	-	-
5	14 %	-	14 %	-	-	-	-	14 %	14 %	-	-
Uspešni	100 %	-	100 %	-	-	-	-	100 %	100 %	-	-
Skupaj	100 %	-	100 %	-	-	-	-	100 %	100 %	-	-

Slika 2.3.1: Relativna frekvenčna porazdelitev kandidatov po ocenah



Vir: Državni izpitni center 2013

Ruščina VR

Preglednica 2.3.3 prikazuje porazdelitev kandidatov po točkovnih ocenah pri ruščini VR v spomladanskem izpitnem roku SM 2013 (tj. frekvenčna porazdelitev), preglednica 2.3.4 in slika 2.3.2 pa delež kandidatov s posameznimi točkovnimi ocenami (tj. relativna frekvenčna porazdelitev). Podatki so prikazani po podrobnejši strukturi kandidatov.

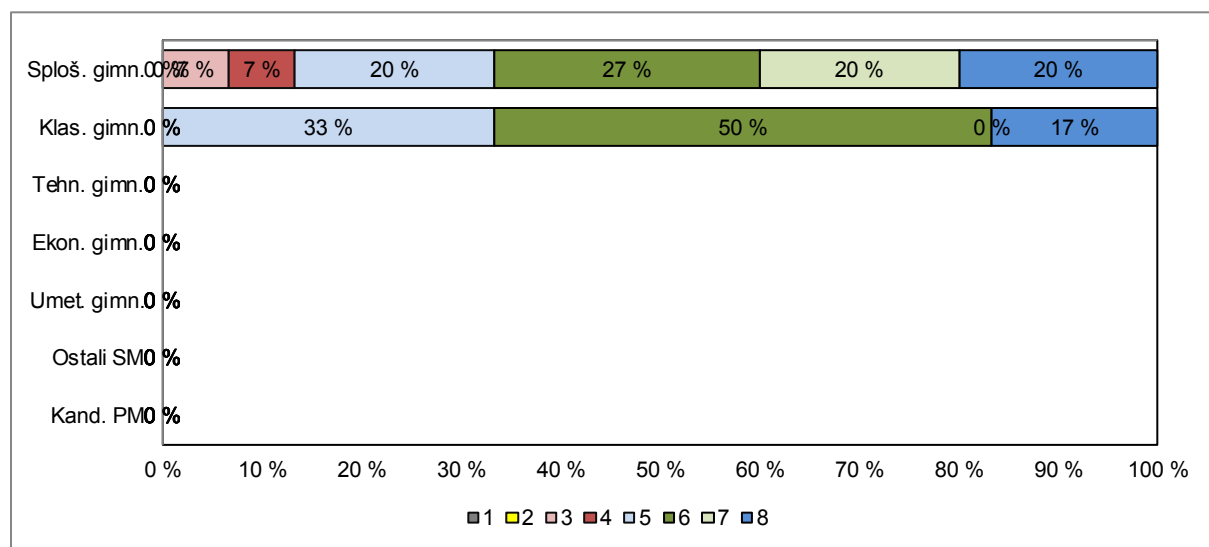
Preglednica 2.3.3: Frekvenčna porazdelitev kandidatov po točkovnih ocenah

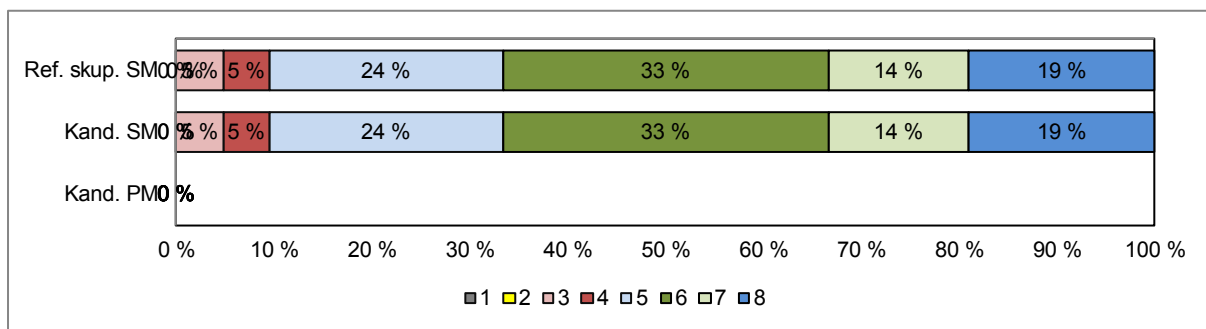
Ocena	Sploš. gimn.	Klas. gimn.	Gimn.	Tehn. gimn.	Ekon. gimn.	Umet. gimn.	Strok. gimn.	Ref. skup. SM	Kand. SM	Ostali SM	Kand. PM
1	0	0	0	0	0	0	0	0	0	0	0
2	0	0	0	0	0	0	0	0	0	0	0
3	1	0	1	0	0	0	0	1	1	0	0
4	1	0	1	0	0	0	0	1	1	0	0
5	3	2	5	0	0	0	0	5	5	0	0
6	4	3	7	0	0	0	0	7	7	0	0
7	3	0	3	0	0	0	0	3	3	0	0
8	3	1	4	0	0	0	0	4	4	0	0
Uspešni	15	6	21	0	0	0	0	21	21	0	0
Skupaj	15	6	21	0	0	0	0	21	21	0	0

Preglednica 2.3.4: Relativna frekvenčna porazdelitev kandidatov po točkovnih ocenah

Ocena	Sploš. gimn.	Klas. gimn.	Gimn.	Tehn. gimn.	Ekon. gimn.	Umet. gimn.	Strok. gimn.	Ref. skup. SM	Kand. SM	Ostali SM	Kand. PM
1	0 %	0 %	0 %	-	-	-	-	0 %	0 %	-	-
2	0 %	0 %	0 %	-	-	-	-	0 %	0 %	-	-
3	7 %	0 %	5 %	-	-	-	-	5 %	5 %	-	-
4	7 %	0 %	5 %	-	-	-	-	5 %	5 %	-	-
5	20 %	33 %	24 %	-	-	-	-	24 %	24 %	-	-
6	27 %	50 %	33 %	-	-	-	-	33 %	33 %	-	-
7	20 %	0 %	14 %	-	-	-	-	14 %	14 %	-	-
8	20 %	17 %	19 %	-	-	-	-	19 %	19 %	-	-
Uspešni	100 %	100 %	100 %	-	-	-	-	100 %	100 %	-	-
Skupaj	100 %	100 %	100 %	-	-	-	-	100 %	100 %	-	-

Slika 2.3.2: Relativna frekvenčna porazdelitev kandidatov po točkovnih ocenah





Vir: Državni izpitni center 2013

3 Splošni podatki o kandidatih pri izpitu splošne mature iz ruščine v spomladanskem izpitnem roku 2013

V preglednici 3.1 so zbrani splošni podatki (tj. statistike) o kandidatih, ki so opravljali izpit SM iz ruščine OR v spomladanskem izpitnem roku 2013, v preglednici 3.2 pa splošni podatki za kandidate, ki so opravljali izpit SM iz ruščine VR v spomladanskem izpitnem roku 2013.

Preglednica 3.1: Splošni podatki o kandidatih pri izpitu SM iz ruščine OR v spomladanskem izpitnem roku 2013

	Sploš. gimn.	Klas. gimn.	Gimn.	Tehn. gimn.	Ekon. gimn.	Umet. gimn.	Strok. gimn.	Ref. skup. SM	Kand. SM	Ostali SM	Kand. PM
Število kandidatov	21	0	21	0	0	0	0	21	21	0	0
Povprečni splošni uspeh pri SM*	20,52	-	20,52	-	-	-	-	20,52	20,52	-	-
Povprečni uspeh v 4. letniku SŠ	3,81	-	3,81	-	-	-	-	3,81	3,81	-	-
Povprečni uspeh v 3. letniku SŠ	3,62	-	3,62	-	-	-	-	3,62	3,62	-	-
Povprečna ocena pri predmetu SM	3,52	-	3,52	-	-	-	-	3,52	3,52	-	-
Povprečna originalna ocena pri predmetu SM**	3,52	-	3,52	-	-	-	-	3,52	3,52	-	-
Povprečno število odstotnih točk pri predmetu SM	73,28	-	73,28	-	-	-	-	73,28	73,28	-	-
Mediana odstotnega števila točk pri predmetu SM	75	-	75	-	-	-	-	75	75	-	-
Standardni odklon odstotnih točk pri predmetu SM	10,90	-	10,90	-	-	-	-	10,90	10,90	-	-
Povprečna ocena pri predmetu v 4. letniku SŠ	3,95	-	3,95	-	-	-	-	3,95	3,95	-	-
Povprečna ocena pri predmetu v 3. letniku SŠ	4,10	-	4,10	-	-	-	-	4,10	4,10	-	-
Korelacija splošnega uspeha pri SM in ocene pri predmetu SM*	-	-	-	-	-	-	-	-	-	-	-
Korelacija splošnega uspeha pri SM in uspeha v 4. letniku SŠ*	-	-	-	-	-	-	-	-	-	-	-
Korelacija splošnega uspeha pri SM in uspeha v 3. letniku SŠ*	-	-	-	-	-	-	-	-	-	-	-
Korelacija ocene pri predmetu SM in uspeha v 4. letniku SŠ***	-	-	-	-	-	-	-	-	-	-	-
Korelacija ocene pri predmetu SM in uspeha v 3. letniku SŠ***	-	-	-	-	-	-	-	-	-	-	-
Korelacija ocene pri predmetu SM in ocene pri predmetu v 4. letniku SŠ***	-	-	-	-	-	-	-	-	-	-	-
Korelacija ocene pri predmetu SM in ocene pri predmetu v 3. letniku SŠ***	-	-	-	-	-	-	-	-	-	-	-
Korelacija notranjega in zunanjega dela pri SM	-	-	-	-	-	-	-	-	-	-	-
Neuspešni s PP	0,00	-	0,00	-	-	-	-	0,00	0,00	-	-
Neuspešni brez PP	0,00	-	0,00	-	-	-	-	0,00	0,00	-	-

Preglednica 3.2: Splošni podatki o kandidatih pri izpitu SM iz ruščine VR v spomladanskem izpitnem roku 2013

	Sploš. gimn.	Klas. gimn.	Gimn.	Tehn. gimn.	Ekon. gimn.	Umet. gimn.	Strok. gimn.	Ref. skup. SM	Kand. SM	Ostali SM	Kand. PM
Število kandidatov	15	6	21	0	0	0	0	21	21	0	0,00
Povprečni splošni uspeh pri SM*	25,71	27,00	26,10	-	-	-	-	26,10	26,10	-	-
Povprečni uspeh v 4. letniku SŠ	4,33	4,83	4,48	-	-	-	-	4,48	4,48	-	-
Povprečni uspeh v 3. letniku SŠ	4,13	4,67	4,29	-	-	-	-	4,29	4,29	-	-
Povprečna točkovna ocena pri predmetu SM	6,07	6,00	6,05	-	-	-	-	6,05	6,05	-	-
Povprečna originalna točkovna ocena pri predmetu SM**	6,07	6,00	6,05	-	-	-	-	6,05	6,05	-	-
Povprečno število odstotnih točk pri predmetu SM	82,96	82,53	82,84	-	-	-	-	82,84	82,84	-	-
Mediana odstotnega števila točk pri predmetu SM	83	81,5	82	-	-	-	-	82	82	-	-
Standardni odklon odstotnih točk pri predmetu SM	7,86	7,38	7,54	-	-	-	-	7,54	7,54	-	-
Povprečna ocena pri predmetu v 4. letniku SŠ	4,77	4,83	4,79	-	-	-	-	4,79	4,79	-	-
Povprečna ocena pri predmetu v 3. letniku SŠ	4,62	4,83	4,68	-	-	-	-	4,68	4,68	-	-
Korelacija splošnega uspeha pri SM in točkovne ocene pri predmetu SM*	-	-	-	-	-	-	-	-	-	-	-
Korelacija splošnega uspeha pri SM in uspeha v 4. letniku SŠ*	-	-	-	-	-	-	-	-	-	-	-
Korelacija splošnega uspeha pri SM in uspeha v 3. letniku SŠ*	-	-	-	-	-	-	-	-	-	-	-
Korelacija točkovne ocene pri predmetu SM in uspeha v 4. letniku SŠ***	-	-	-	-	-	-	-	-	-	-	-
Korelacija točkovne ocene pri predmetu SM in uspeha v 3. letniku SŠ***	-	-	-	-	-	-	-	-	-	-	-
Korelacija točkovne ocene pri predmetu SM in ocene pri predmetu v 4. letniku SŠ***	-	-	-	-	-	-	-	-	-	-	-
Korelacija točkovne ocene pri predmetu SM in ocene pri predmetu v 3. letniku SŠ***	-	-	-	-	-	-	-	-	-	-	-
Korelacija notranjega in zunanjšega dela pri SM	-	-	-	-	-	-	-	-	-	-	-
Neuspešni s PP	0,00	0,00	0,00	-	-	-	-	0,00	0,00	-	-
Neuspešni brez PP	0,00	0,00	0,00	-	-	-	-	0,00	0,00	-	-

*Pri izračunu povprečnega splošnega uspeha pri SM so upoštevani samo uspešni kandidati (10 točk ali več). Enako velja tudi za korelacije s splošnim uspehom pri SM.

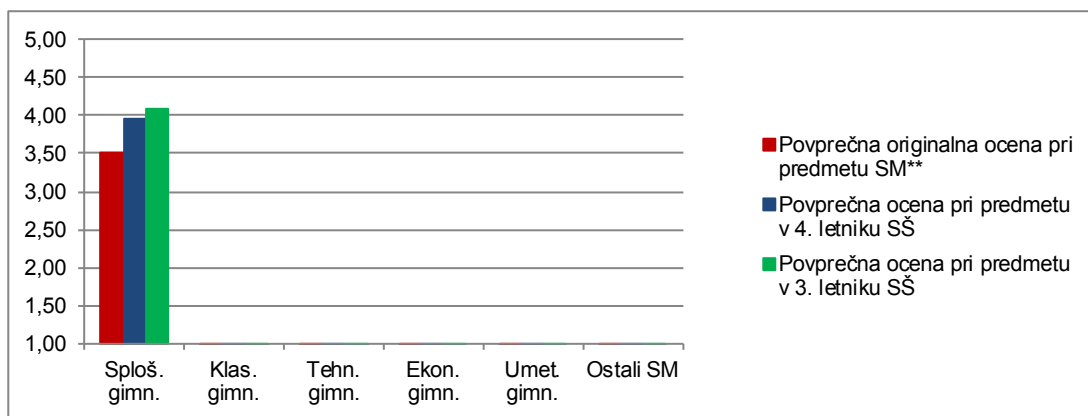
**Originalna (točkovna) ocena je ocena pri predmetu SM, izračunana iz odstotnih točk, brez upoštevanja PP (pogojno pozitivne), ocenjevanja na OR namesto VR ali upoštevanja ocene iz prejšnjega roka.

***Korelacija z oceno pri predmetu SM se računa z originalno (točkovno) oceno pri predmetu SM.

Če je manj kakor 30 popolnih parov podatkov, se korelacija ne izračuna.

Slika 3.1 prikazuje primerjavo povprečne originalne ocene pri izpitu SM iz ruščine OR in povprečnih ocen iz ruščine v 4. in 3. letniku srednje šole. Podatki so prikazani po podrobnejši strukturi kandidatov.

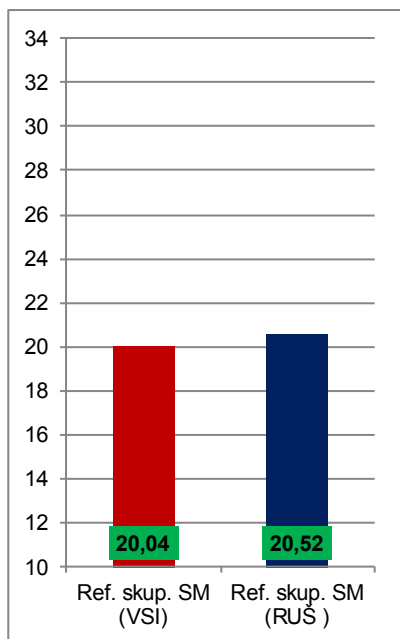
Slika 3.1: Povprečne ocene pri izpitu SM iz ruščine OR



Vir: Državni izpitni center 2013

Slika 3.2 prikazuje primerjavo povprečnega splošnega uspeha vseh gimnazijcev, ki so v spomladanskem izpitnem roku 2013 prvič v celoti opravljali splošno maturo (ref. skup. SM – VSI), in gimnazijcev, ki so v tem izpitnem roku prvič v celoti opravljali izpit SM iz ruščine OR (ref. skup. SM – MAT OR).

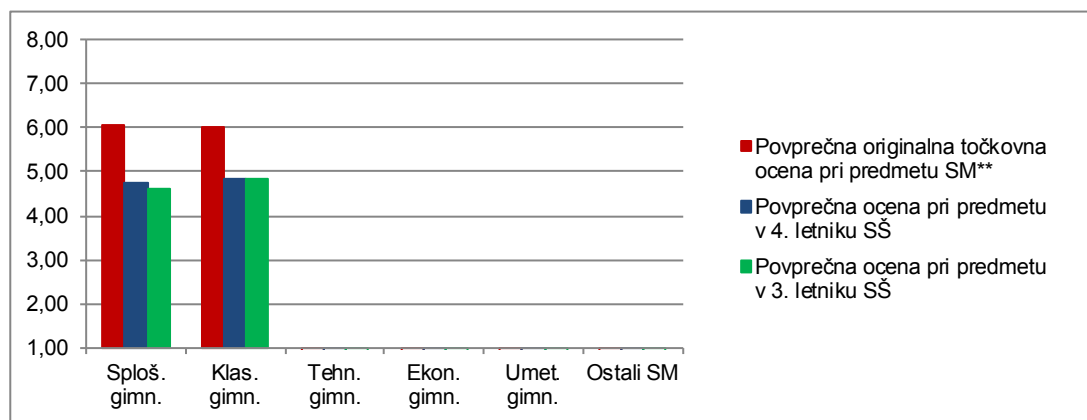
Slika 3.2: Povprečni splošni uspeh pri SM in pri izpitu SM iz ruščine OR



Vir: Državni izpitni center 2013

Slika 3.3 prikazuje primerjavo povprečne originalne točkovne ocene pri izpitu SM iz ruščine VR in povprečnih ocen iz ruščine v 4. in 3. letniku srednje šole. Podatki so prikazani po podrobnejši strukturi kandidatov.

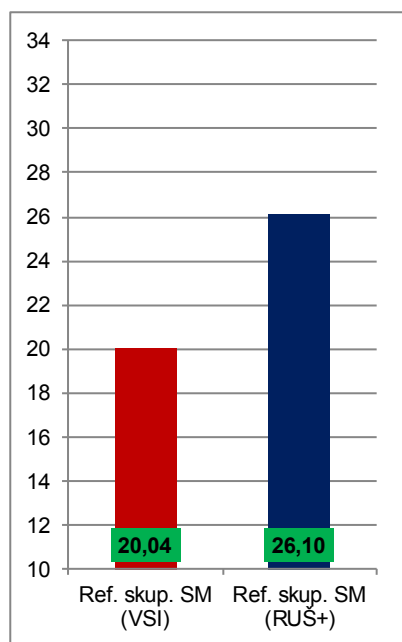
Slika 3.3: Povprečne (točkovne) ocene pri izpitu SM iz ruščine VR



Vir: Državni izpitni center 2013

Slika 3.4 prikazuje primerjavo povprečnega splošnega uspeha vseh gimnazijcev, ki so v spomladanskem izpitnem roku 2013 prvič v celoti opravljali splošno maturo (ref. skup. SM – VSI), in gimnazijcev, ki so v tem izpitnem roku prvič v celoti opravljali izpit SM iz ruščine VR (ref. skup. SM – MAT VR).

Slika 3.4: Povprečni splošni uspeh pri SM in pri izpitu SM iz ruščine VR



Vir: Državni izpitni center 2013

4 Vsebinska analiza dosežkov za referenčno skupino SM

4.1 Vsebinska analiza dosežkov pri zunanem in notranjem delu izpita

Ruščina OR

Preglednica 4.1.1 prikazuje osnovne statistične podatke za referenčno skupino SM pri zunanem in notranjem delu izpita ruščine OR v spomladanskem izpitnem roku SM 2013.

Preglednica 4.1.1: Osnovni statistični podatki

	Zunanji del	Notranji del
Število kandidatov	21	21
Povprečno število odstotnih točk	55,42	17,86
Standardni odklon odstotnih točk	9,84	2,56
Maksimalno število odstotnih točk	76,70	20,00
Povprečna težavnost	0,69	0,89

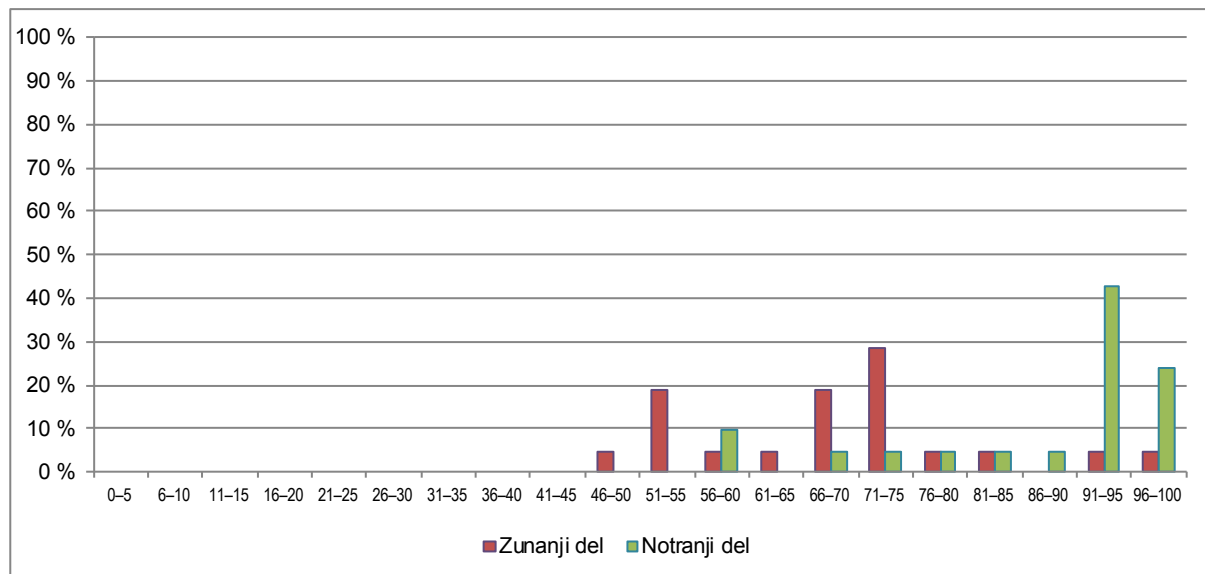
Velika razlika je med zunanjim in notranjim delom izpita. Notranji del izpita je bil za kandidate manj težaven kot zunanji.

Preglednica 4.1.2 in slika 4.1.1 prikazujeta relativno frekvenčno porazdelitev referenčne skupine SM po dosežkih pri zunanem in notranjem delu izpita iz ruščine OR v spomladanskem izpitnem roku SM 2013.

Preglednica 4.1.2: Relativna frekvenčna porazdelitev po dosežkih pri zunanem in notranjem delu izpita

Odstotki	Zunanji del	Notranji del
0–5	0 %	0 %
6–10	0 %	0 %
11–15	0 %	0 %
16–20	0 %	0 %
21–25	0 %	0 %
26–30	0 %	0 %
31–35	0 %	0 %
36–40	0 %	0 %
41–45	0 %	0 %
46–50	5 %	0 %
51–55	19 %	0 %
56–60	5 %	10 %
61–65	5 %	0 %
66–70	19 %	5 %
71–75	29 %	5 %
76–80	5 %	5 %
81–85	5 %	5 %
86–90	0 %	5 %
91–95	5 %	43 %
96–100	5 %	24 %
SKUPAJ	100 %	100 %

Slika 4.1.1: Relativna frekvenčna porazdelitev po dosežkih pri zunanjem in notranjem delu izpita



Vir: Državni izpitni center 2013

Ruščina VR

Preglednica 4.1.3 prikazuje osnovne statistične podatke za referenčno skupino SM pri zunanjem in notranjem delu izpita iz ruščine VR v spomladanskem izpitnem roku SM 2013.

Preglednica 4.1.3: Osnovni statistični podatki

	Zunanji del	Notranji del
Število kandidatov	21	21
Povprečno število odstotnih točk	63,46	19,38
Standardni odklon odstotnih točk	7,36	0,92
Maksimalno število odstotnih točk	75,63	20,00
Povprečna težavnost	0,79	0,97

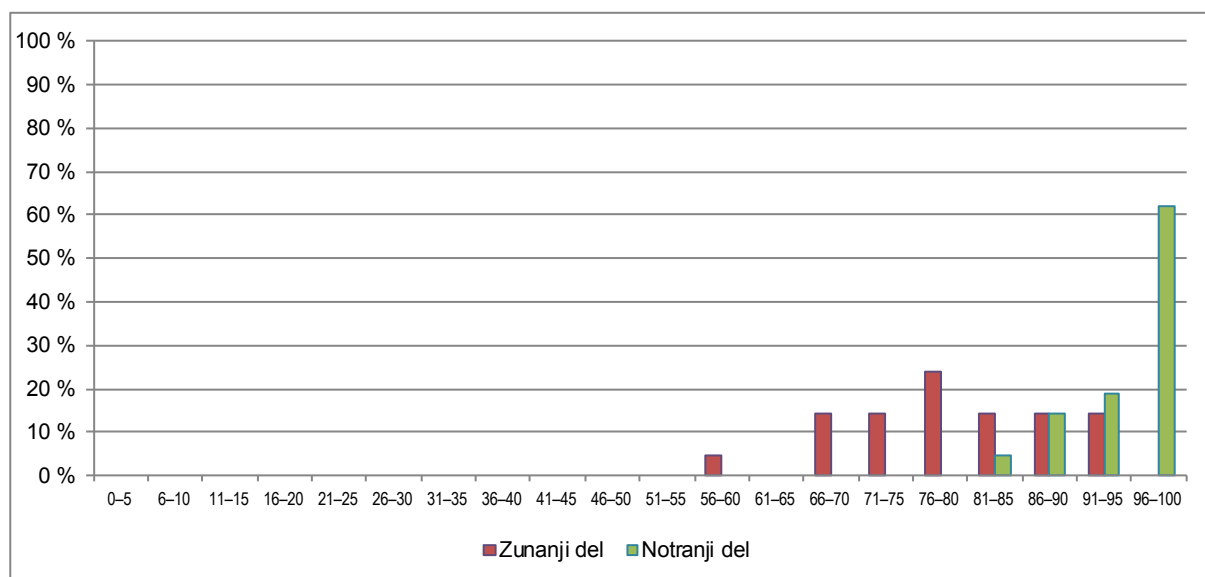
Velika razlika je med zunanjim in notranjim delom izpita. Notranji del izpita je bil za kandidate manj težaven kot zunanji.

Preglednica 4.1.4 in slika 4.1.2 prikazujeta relativno frekvenčno porazdelitev referenčne skupine SM po dosežkih pri zunanjem in notranjem delu izpita iz ruščine VR v spomladanskem izpitnem roku SM 2013.

Preglednica 4.1.4: Relativna frekvenčna porazdelitev po dosežkih pri zunanjem in notranjem delu izpita

Odstotki	Zunanji del	Notranji del
0-5	0 %	0 %
6-10	0 %	0 %
11-15	0 %	0 %
16-20	0 %	0 %
21-25	0 %	0 %
26-30	0 %	0 %
31-35	0 %	0 %
36-40	0 %	0 %
41-45	0 %	0 %
46-50	0 %	0 %
51-55	0 %	0 %
56-60	5 %	0 %
61-65	0 %	0 %
66-70	14 %	0 %
71-75	14 %	0 %
76-80	24 %	0 %
81-85	14 %	5 %
86-90	14 %	14 %
91-95	14 %	19 %
96-100	0 %	62 %
SKUPAJ	100 %	100 %

Slika 4.1.2: Relativna frekvenčna porazdelitev po dosežkih pri zunanjem in notranjem delu izpita



Vir: Državni izpitni center 2013

4.2 Vsebinska analiza dosežkov po posameznih delih izpita

Preglednica 4.2.1 prikazuje osnovne statistične podatke za referenčno skupino SM po posameznih delih izpita iz ruščine OR, preglednica 4.2.2 pa iz ruščine VR v spomladanskem izpitnem roku SM 2013.

Preglednica 4.2.1: Osnovni statistični podatki po posameznih delih izpita – ruščina OR

	Izpitna pola 1A OR	Izpitna pola 1B OR	Izpitna pola 2 OR	Izpitna pola 3A OR	Izpitna pola 3B OR	Ustni izpit
Število kandidatov	21	21	21	21	21	21
Povprečno število odstotnih točk	16,14	7,97	8,32	7,69	15,31	17,86
Standardni odklon odstotnih točk	2,50	2,85	2,87	1,04	2,53	2,56
Maksimalno število odstotnih točk	20,00	15,00	15,00	10,00	20,00	20,00
Povprečna težavnost	0,81	0,53	0,55	0,77	0,77	0,89

Na pisnem delu izpita iz ruščine najmanj težav kandidatom predstavlja bralno razumevanje (izpitna pola 1 A), saj je ruščina zaradi podobnosti s slovenščino lažje razumljiva kakor ostali tuji jeziki. Za izredno težko se je izkazala izpitna pola 1 B (poznavanje in raba jezika), sledi ji izpitna pola 2 (slušno razumevanje). Z ruščino kandidati niso v stiku, zato je razumevanje avtentičnega posnetka zanje izredno težko. Pisni sestavki so v skladu s pričakovanji. Zelo visok pa je rezultat pri notranjem delu izpita.

Preglednica 4.2.2: Osnovni statistični podatki po posameznih delih izpita – ruščina VR

	Izpitna pola 1A VR	Izpitna pola 1B VR	Izpitna pola 2 VR	Izpitna pola 3A	Izpitna pola 3B	Ustni izpit
Število kandidatov	21	21	21	21	21	21
Povprečno število odstotnih točk	17,87	8,65	12,19	8,43	16,31	19,38
Standardni odklon odstotnih točk	1,99	3,00	2,10	1,09	2,74	0,92
Maksimalno število odstotnih točk	20,00	15,00	15,00	10,00	20,00	20,00
Povprečna težavnost	0,89	0,58	0,81	0,84	0,82	0,97

Kandidati so zelo dobro rešili izpitno polo 1 A (bralno razumevanje), zelo slab pa je bil rezultat pri izpitni poli 1 B (poznavanje in raba jezika), in sicer bistveno slabši od rezultata ostalih izpitnih pol. Sklepam, da so bila vprašanja pretežka, v nalogah so bili tudi deležniki in deležja, na katere se kandidati niso dovolj dobro pripravili. Kandidati so dobro reševali izpitno polo 2, ne glede na to, da je slušno razumevanje za naše kandidate najtežji preizkus. Dobro so napisali tudi pisna sestavka. Visok rezultat je pri notranjem delu izpita, vendar v primerjavi z rezultati pisnih sestavkov in glede na to, da je ustno izražanje v ruščini za kandidate lažje kakor pisno, je le-ta pričakovan in utemeljen.

4.3 Vsebinska analiza dosežkov po nalogah in vprašanjih

Preglednice 4.3.1–4.3.5: Analiza nalog po postavkah – ruščina OR

Izpitna pola	Število postavk	Povprečna težavnost
1 A	19	0,81

Najzahtevnejše so bile za kandidate te postavke:

Postavka	IT
2.03	0,48
2.05	0,43
2.06	0,48

2.03 Всемирно известная **швейцарская** торговая марка...

Vprašanje: В какой стране находится фирма... **В Швейцарии.**

2.05 **В Москве** еще с 1994 года действует постановление правительства города,....
Аналогичный запрет принял городской совет **Херсона**....

Vprašanje: В каких городах домашним собакам запрещено...? **В Москве и в Херсоне.**

2.06 В России широко распространяется именование рыжих тараканов прусаками (от названия государства **Пруссия**)... Например, в чешском таракан называется švab, что происходит от **Швабии**. А в ... **Сиене и Флоренции**...

Vprašanje: Какие города и страны стали основой для названия тараканов...?

Пруссия, Швабия, Сиена, Флоренция (Италия).

Preglednica 4.3.2

Izpitna pola	Število postavk	Povprečna težavnost
1B	26	0,53

Najbolj zahtevne so bile za kandidate te postavke:

Postavka	IT
1.03	0,33
1.06	0,33
2.01	0,24
2.03	0,19
2.04	0,00
2.05	0,29
2.08	0,33
3.01	0,19
3.03	0,38
3.04	0,33

1.03 ..., «в этот раз в диктанте участвовали 83 **города** (город) и...

1.06 ... – приходи, **регистрайся** (регистрироваться) и...

2.01 Певица отменяет свои выступления в Берлинской опере ради **трехлетнего** (трехлетний) сына.

2.03 Вместо Нетребко в **спектаклях** (спектакли), назначенных...

2.04 ... а также на **третье** (третий) июля..

2.05 ... в **роли** (роль) Донны Анны выступит...

2.08 Постановка культовой **оперы** (опера) Моцарта...

3.01 В следующем году праздник Масленицы в Парке Горького **проведут** (провести)...

3.03; 3.04 ... благодаря **интерактивным технологиям** (интерактивные технологии)...

Preglednica 4.3.3

Izpitna pola	Število postavk	Povprečna težavnost
2	14	0,55

Najzahtevnejše so bile za kandidate te postavke:

Postavka	IT
A.03	0,19
A.04	0,38
A.08	0,29
A.09	0,43
B.01	0,29

A.03 «Правда» - это подводная лодка, **проект которой признали неудачным.** (C)

A.04 Из Кронштадта подлодка «Правда» вышла **практически безоружной.** (A)

A.08 К пропавшим без вести в Советском Союзе относили **людей с неизвестной судьбой.** (B)

A.09 Табличку с именами всех членов... подлодки установили **на глубине 75 метров.** (C).

B.01 Сколько времени проходил конкурс «Ты-комментатор»? **Полтора месяца (1,5 месяца).**

Preglednica 4.3.4

Izpitna pola	Število postavk	Povprečna težavnost
3 A	3	0,77

Nobena od postavk kandidatom ni predstavljala posebnih težav.

Preglednica 4.3.5

Izpitna pola	Število postavk	Povprečna težavnost
3 B	4	0,77

Nobena od postavk kandidatom ni predstavljala posebnih težav.

Preglednice 4.3.6–4.3.10: Analiza nalog po postavkah – ruščina VR

Izpitna pola	Število postavk	Povprečna težavnost
1 A	17	0,89

Najzahtevnejše so bile kandidatom te postavke:

Postavka	IT
2.06	0,62

2.06 Новые находки должны повысить цену участков на Луне. **Да.**

Preglednica 4.3.7

Izpitna pola	Število postavk	Povprečna težavnost
1 B	26	0,58

Najbolj zahtevne so bile za kandidate sledeče postavke:

Postavka	IT
1.05	0,48
1.06	0,24
1.07	0,48
2.03	0,24
2.06	0,33
2.07	0,33
2.09	0,48
2.10	0,43
3.01	0,29
3.05	0,33

1.05 ...время в любом лечебном **заведении** (заведение),...

1.06 Но принять **соответствующее** (соответствовать, deležnik) решение...

1.07 ... украинским **властям** (власть) мешает...

2.03 ... к **братьям** (брат) нашим...

2.06; 2.07 ... многие животные **способны** (способен) к переживаниям и чувствам, очень **похожим** (похожий) на человеческие.

2.09 ... дельфины спасали тонувшим в море людей, **помогая** (помогать, deležje) им выбраться на берег.

2.10 Вся стая **бросив** (бросить, deležje) охоту, с криками кинулась на помощь вороне.

3.01 Первыми узнали об этом студенты МГУ, **пригласившие** (пригласить, deležnik) писательницу на встречу.

3.05 Обнаружила, что довольно **значительную** (значительный) часть того, что мне представлялось ценным, можно выбросить.

Preglednica 4.3.8

Izpitna pola	Število postavk	Povprečna težavnost
2	14	0,81

Najzahtevnejše so bile kandidatom te postavke:

Postavka	IT
B.01	0,43

B.01 Сколько времени проходил конкурс «Ты-комментатор»? **Полтора месяца (1,5 месяца).**

Preglednica 4.3.9

Izpitna pola	Število postavk	Povprečna težavnost
3 A	3	0,84

Nobena od postavk kandidatom ni predstavljala posebnih težav.

Preglednica 4.3.10

Izpitna pola	Število postavk	Povprečna težavnost
3 B	4	0,82

Nobena od postavk kandidatom ni predstavljala posebnih težav.

4.4 Najpogostejši nepravilni odgovori kandidatov

Na osnovni ravni so bile za kandidate težje naloge, ki se nanašajo na rabo predlogov in glagolov, ki se po rabi bistveno razlikujejo od slovenskih. Kandidate bi bilo potrebno opozoriti, da učenje končnic na pamet ne zadostuje in da morajo besedne vrste znati uporabljati v besedilu. Učitelji pa naj dijakom pripravijo čim več avtentičnih vaj, pri katerih bodo dijaki iz sobesedila razbrali pravilno rabo določene besedne vrste.

Na višji ravni so največ težav kandidatom predstavljali deležniki in deležja.

4.5 Mnenje zunanjih ocenjevalcev o nalogah in vprašanjih v izpitnih polah

Zunanji ocenjevalci glede nalog in vprašanj niso imeli pripomb.

5 Zunanje ocenjevanje in ugovori

5.1 Zunanje ocenjevanje

Ocenjevanje je bilo izvedeno v prostorih Državnega izpitnega centra. Oddano je bilo isti dan.

5.2 Ugovori na oceno in način izračuna izpitne ocene

Ugovorov na oceno ni bilo. Bili so le 4 vpogledi pri izpitu na višji ravni.

6 Povzetek

6.1 Ocena uspeha kandidatov

Število kandidatov, ki opravljajo izpit splošne mature iz ruščine, zadnja leta počasi narašča: leta 2007 je bilo 16 kandidatov, 2008 – 17, 2009 – 14, 2010 – 29 kandidatov, 2011 – 30 kandidatov (16 na osnovni in 14 na višji ravni), v letu 2012 – 40 kandidatov (22 na osnovni, 18 na višji ravni), v letu 2013 – 43 kandidatov (22 na osnovni in 21 na višji ravni). Vsi kandidati, razen enega, so opravljali izpit splošne mature v spomladanskem izpitnem roku. Glede na uspeh kandidatov, ki je sicer nekoliko nižji od lanskega, se je DPK SM za ruščino odločila, da ostanejo pragovi za izpitne ocene nespremenjeni.

V primerjavi z lanskim letom so kandidati dosegli nižje povprečne rezultate na obeh ravneh izpita: na OR je bil povprečni odstotek točk nižji od lani: 0,69 (lansko leto pa – 0,88), na VR pa 0,79 (lansko leto – 0,89), kar je vezano na porast števila kandidatov s slabšimi povprečnimi ocenami, ki se odločajo za izpit iz ruskega jezika, posebej na OR, in na večje število nalog višje taksonomske stopnje, skladno z obnovljenim predmetnim izpitnim katalogom 2012, zaradi česar smo pričakovano dobili večjo diferenciacijo med kandidati.

V letu 2013 beležimo tudi večjo razliko med ocenama notranjega in zunanjega dela izpita, na obeh ravneh. Notranji del izpita je bil za kandidate manj težaven kakor zunanji.

Negativno ocenjenih nalog v letu 2013 ni bilo. Izvedeni so bili štirje vpogledi v izpitno gradivo, noben kandidat pa ni vložil ugovora na oceno.

6.2 Ocena kakovosti izpitnih pol

Izpitne pole se po kakovosti niso bistveno razlikovale od lanskih. Zunanji ocenjevalci niso imeli pripomb na njihovo tehnično pripravo, vsebino in zahtevnost. Z uvodom pomembnih sprememb, ki so stopile v veljavo z novim predmetnim izpitnim katalogom (2012), ki predvideva večjo raznolikost nalog ter večje število nalog višje taksonomske stopnje pri vseh polah, smo tudi v spomladanskem izpitnem roku 2013 pričakovano dobili večjo diferenciacijo med kandidati na obeh ravneh.

6.3 Druge ugotovitve

Zaradi relativno majhnega števila kandidatov (43) se nam povzemanje sklepov iz statistične analize zdi neutemeljeno. Kljub temu DPK SM za ruščino meni, da spremembe, ki jih vsebuje PIK SM 2012 za ruščino (spremenjena merila za ocenjevanje izpitne pole 3 ter zasnova izpitne pole 2) in načrtovano uvajanje večjega števila besed pri vodenih spisih (PIK 2015), zmanjšujejo število nalog z neustreznim indeksom težavnosti in izboljšujejo indeks ločljivosti nalog na obeh ravneh.

Ob vsem navedenem je porast števila kandidatov pri izpitu splošne mature iz ruščine v spomladanskem izpitnem roku 2013, z nekoliko nižjim študijskim povprečjem, kot to navaja poročilo glavnega ocenjevalca DPK SM za ruščino, pričakovano pripeljalo do nekoliko nižjega uspeha pri splošni maturi (posebej na OR). Porazdelitev kandidatov po doseženem uspehu pri različnih izpitnih polah je pri tem povsem enakomerna, ponavlja lansko krivuljo, kar priča o kontinuiranem razvoju standarda in stopnje zahtevnosti maturitetnih nalog.