

SPLOŠNA MATURA IZ PREDMETA GEOGRAFIJA V LETU 2013

Poročilo DPK SM za geografijo

Vsebina

1	Struktura kandidatov.....	2
1.1	Struktura kandidatov pri splošni maturi – primerjava po letih	3
1.2	Struktura kandidatov pri izpitu splošne mature iz geografije – primerjava po letih	4
1.3	Podrobnejša struktura kandidatov pri izpitu splošne mature iz geografije v spomladanskem izpitnem roku 2013	6
2	Analiza dosežkov pri izpitu splošne mature iz geografije v spomladanskem izpitnem roku 2013	7
2.1	Porazdelitev dosežkov po odstotnih točkah	7
2.2	Meje med ocenami	9
2.3	Porazdelitev dosežkov po ocenah	10
3	Splošni podatki o kandidatih pri izpitu splošne mature iz geografije v spomladanskem izpitnem roku 2013	12
4	Vsebinska analiza dosežkov za referenčno skupino SM	14
4.1	Vsebinska analiza dosežkov pri zunanem in notranjem delu izpita	14
4.2	Vsebinska analiza dosežkov po posameznih delih izpita	15
4.3	Vsebinska analiza dosežkov po nalogah in vprašanjih	15
4.4	Najpogostejši nepravilni odgovori kandidatov	20
4.5	Mnenje zunanjih ocenjevalcev o nalogah in vprašanjih v izpitnih polah	21
5	Zunanje ocenjevanje in ugovori.....	22
5.1	Zunanje ocenjevanje	22
5.2	Ugovori na oceno in način izračuna izpitne ocene.....	22
6	Povzetek	23
6.1	Ocena uspeha kandidatov	23
6.2	Ocena kakovosti izpitnih pol.....	23
6.3	Druge ugotovitve	23

Avtorja:

Ivanka Krek, glavna ocenjevalka za geografijo

dr. Katja Vintar Mally, predsednica DPK SM za geografijo

Poročilo je potrdila DPK SM za geografijo na svoji 17. redni seji 27. 09. 2013.

Ljubljana, november 2013

1 Struktura kandidatov

Statistične podatke za kandidate, ki so se udeležili **spomladanskega izpitnega roka splošne mature**, prikazujemo ločeno glede na njihovo strukturo:

a) **referenčno skupino SM** predstavljajo redni dijaki, ki prvič v celoti opravljajo splošno maturo (brez kandidatov z maturitetnim tečajem, 21-letnikov, odraslih in poklicnih maturantov). Na dosežkih te skupine se postavljajo tudi meje med ocenami.

Okrajšava: ref. skup. SM;

b) **kandidate SM** (ref. skup. SM + ostali SM) predstavljajo tisti, ki opravljajo splošno maturo (brez kandidatov poklicne mature, ki opravljajo posamezni izpit splošne mature). To so:

- referenčna skupina SM (redni dijaki, ki prvič v celoti opravljajo splošno maturo) in
- **ostali SM**, to so:
 - kandidati z maturitetnim tečajem,
 - 21-letniki,
 - odrasli,
 - kandidati, ki popravljajo eno ali dve negativni oceni,
 - kandidati, ki opravljajo SM ponovno v celoti,
 - kandidati, ki opravljajo SM v dveh delih, in
 - kandidati, ki izboljšujejo oceno.

Okrajšava: kandidati SM;

c) **kandidate PM** (kandidati poklicne mature s posameznim izpitom pri splošni maturi) predstavljajo tisti, ki ob poklicni maturi (štirje predmeti) dodatno opravljajo posamezni izpit SM.

Okrajšava: kandidati PM.

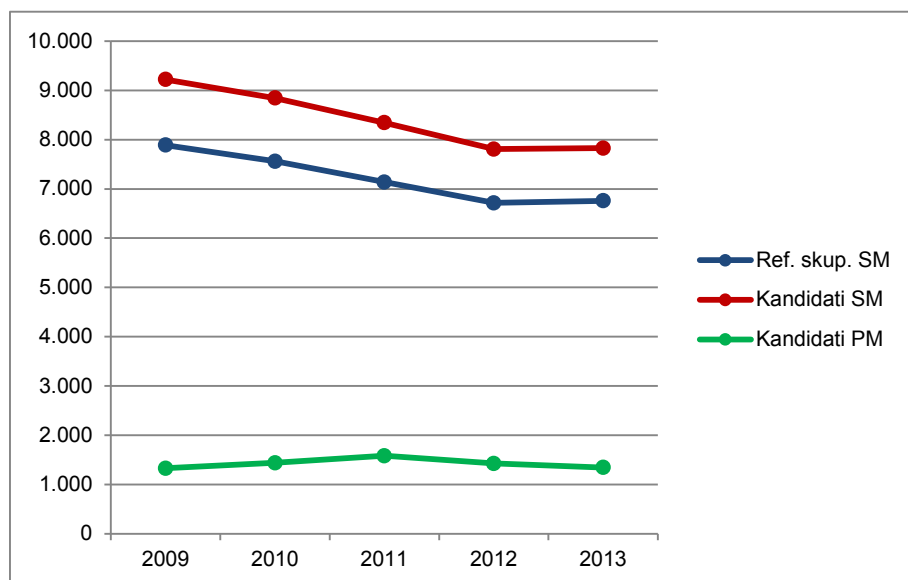
1.1 Struktura kandidatov pri splošni maturi – primerjava po letih

Preglednica 1.1.1 in slika 1.1.1 prikazujeta primerjavo števila udeleženih kandidatov v spomladanskem izpitnem roku splošne mature v letih od 2009 do 2013. Primerjave so prikazane ločeno po strukturi kandidatov.

Preglednica 1.1.1: Udeleženi kandidati pri SM po strukturi – spomladanski izpitni roki 2009–2013

Leto	Ref. skup. SM	Kandidati SM	Kandidati PM
2009	7.889	9.221	1.332
2010	7.561	8.844	1.441
2011	7.138	8.343	1.584
2012	6.715	7.808	1.428
2013	6.759	7.826	1.346

Slika 1.1.1: Udeleženi kandidati pri SM po strukturi – spomladanski izpitni roki 2009–2013



Vir: Državni izpitni center 2013

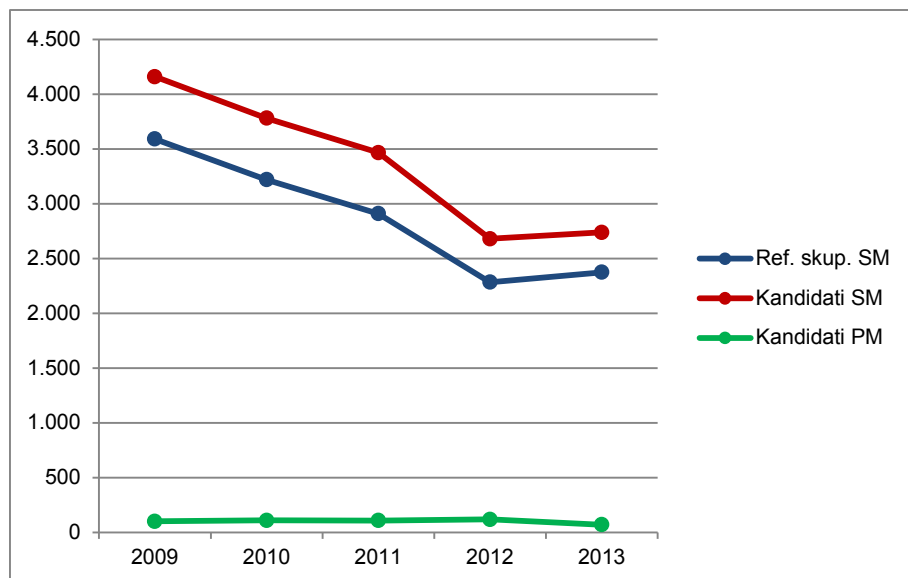
1.2 Struktura kandidatov pri izpitu splošne mature iz geografije – primerjava po letih

Preglednica 1.2.1 in slika 1.2.1 prikazujeta primerjavo števila kandidatov, ki so opravljali geografijo v spomladanskem izpitnem roku splošne mature v letih od 2009 do 2013. Primerjave so prikazane ločeno po strukturi kandidatov.

Preglednica 1.2.1: Udeleženi kandidati pri izpitu SM iz geografije po strukturi – spomladanski izpitni roki 2009–2013

Leto	Ref. skup. SM	Kandidati SM	Kandidati PM
2009	3.590	4.159	102
2010	3.220	3.781	111
2011	2.909	3.466	109
2012	2.284	2.680	119
2013	2.375	2.739	72

Slika 1.2.1: Udeleženi kandidati pri izpitu SM iz geografije po strukturi – spomladanski izpitni roki 2009–2013



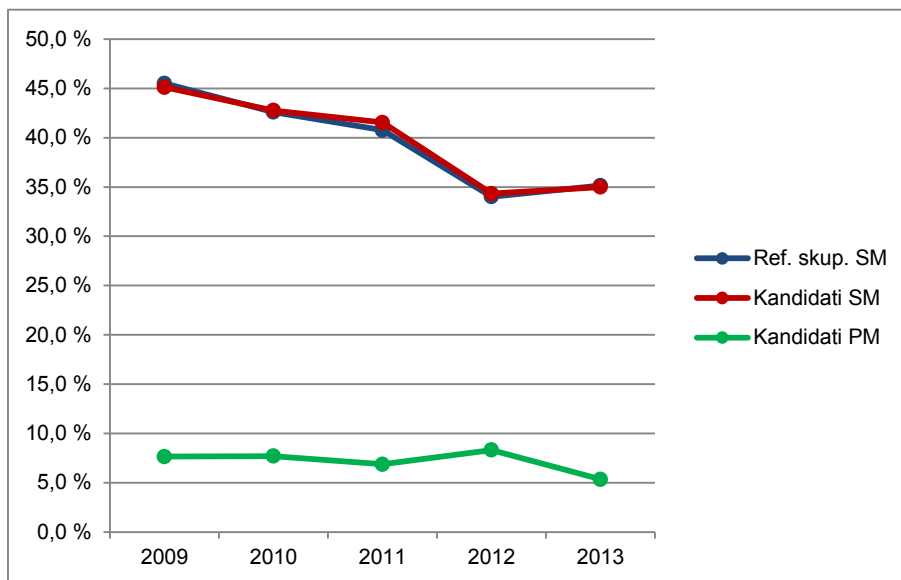
Vir: Državni izpitni center 2013

Preglednica 1.2.2 in slika 1.2.2 prikazujeta primerjavo deleža kandidatov, ki so opravljali geografijo (preglednica 1.2.1), glede na udeležene kandidate v spomladanskem izpitnem roku splošne mature v letih od 2009 do 2013 (preglednica 1.1.1). Primerjave so prikazane ločeno po strukturi kandidatov.

Preglednica 1.2.2: Delež udeleženih kandidatov pri izpitu SM iz geografije po strukturi – spomladanski izpitni roki 2009–2013

Leto	Ref. skup. SM	Kandidati SM	Kandidati PM
2009	45,5 %	45,1 %	7,7 %
2010	42,6 %	42,8 %	7,7 %
2011	40,8 %	41,5 %	6,9 %
2012	34,0 %	34,3 %	8,3 %
2013	35,1 %	35,0 %	5,3 %

Slika 1.2.2: Delež udeleženih kandidatov pri izpitu SM iz geografije po strukturi – spomladanski izpitni roki 2009–2013



Vir: Državni izpitni center 2013

1.3 Podrobnejša struktura kandidatov pri izpitu splošne mature iz geografije v spomladanskem izpitnem roku 2013

Preglednica 1.3.1 in slika 1.3.1 prikazujeta število in delež kandidatov, ki so opravljali izpit splošne mature iz geografije v spomladanskem izpitnem roku 2013. Podatki so prikazani po strukturi kandidatov. (Redni dijaki, ki prvič v celoti opravljajo splošno maturo in predstavljajo referenčno skupino SM, so dodatno razdeljeni tudi na izobraževalne programe.)

Preglednica 1.3.1: Podrobnejša struktura kandidatov pri izpitu SM iz geografije v spomladanskem izpitnem roku 2013

	Število	Delež
Splošna gimnazija	1.989	70,8 %
Klasična gimnazija	76	2,7 %
Gimnazija	2.065	73,5 %
Tehniška gimnazija	60	2,1 %
Ekonomska gimnazija	223	7,9 %
Umetniška gimnazija	27	1,0 %
Strokovna gimnazija	310	11,0 %
Ref. skup. SM	2.375	84,5 %
Ostali SM	364	12,9 %
Kandidati SM	2.739	97,4 %
Kandidati PM	72	2,6 %

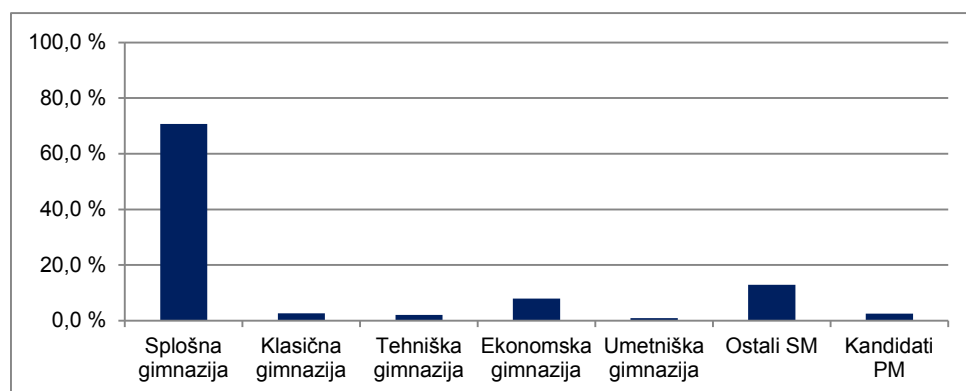
gimnazija = splošna gimnazija + klasična gimnazija

strokovna gimnazija = tehniška gimnazija + ekonomska gimnazija + umetniška gimnazija

ref. skup. SM = gimnazija + strokovna gimnazija

kandidati SM = ref. skup. SM + ostali SM

Slika 1.3.1: Podrobnejša struktura kandidatov pri izpitu SM iz geografije v spomladanskem izpitnem roku 2013



Vir: Državni izpitni center 2013

2 Analiza dosežkov pri izpitu splošne mature iz geografije v spomladanskem izpitnem roku 2013

2.1 Porazdelitev dosežkov po odstotnih točkah

Preglednica 2.1.1 prikazuje porazdelitev kandidatov po doseženih odstotnih točkah pri geografiji v spomladanskem izpitnem roku SM 2013 v posamezne razrede/intervale, ki obsegajo pet odstotnih točk (tj. frekvenčna porazdelitev), preglednica 2.1.2 in slika 2.1.1 pa delež kandidatov, ki so dosegli manj odstotnih točk od zgornje meje razreda (tj. relativna kumulativna frekvenčna porazdelitev). Podatki so prikazani po podrobnejši strukturi kandidatov.

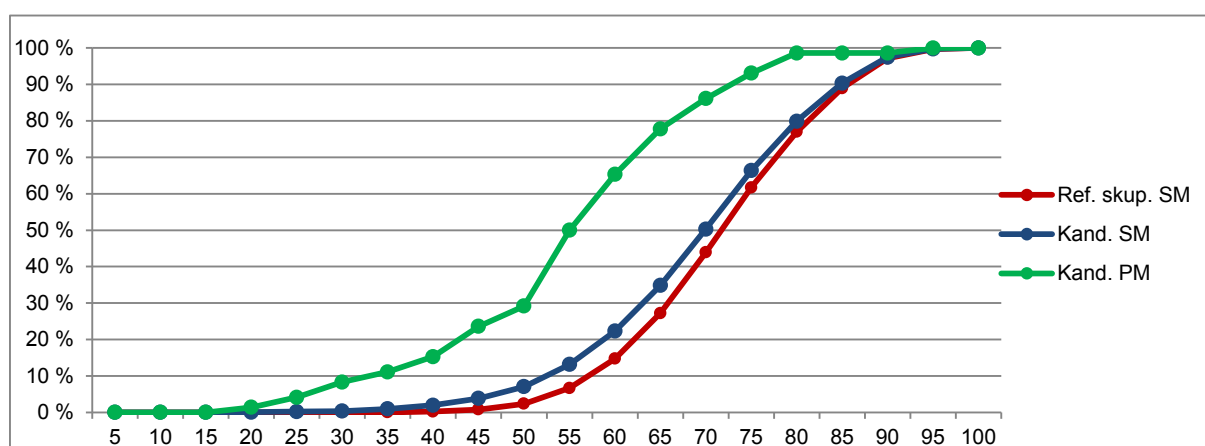
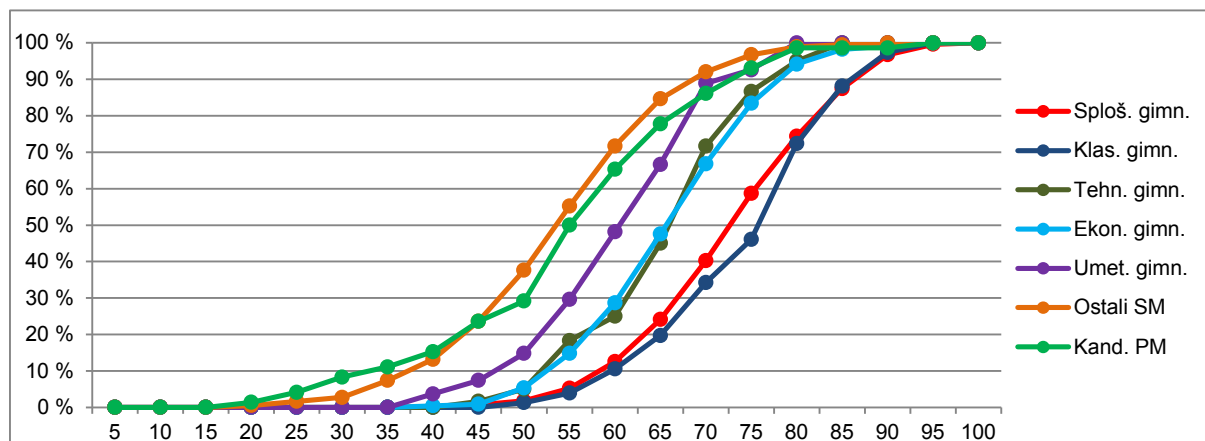
Preglednica 2.1.1: Frekvenčna porazdelitev kandidatov po doseženih odstotnih točkah

Odst. točke	Sploš. gimn.	Klas. gimn.	Gimn.	Tehn. gimn.	Ekonom. gimn.	Umet. gimn.	Strok. gimn.	Ref. skup. SM	Kand. SM	Ostali SM	Kand. PM
0-5	0	0	0	0	0	0	0	0	0	0	0
6-10	0	0	0	0	0	0	0	0	0	0	0
11-15	0	0	0	0	0	0	0	0	0	0	0
16-20	0	0	0	0	0	0	0	0	2	2	1
21-25	0	0	0	0	0	0	0	0	4	4	2
26-30	0	0	0	0	0	0	0	0	4	4	3
31-35	0	0	0	0	0	0	0	0	17	17	2
36-40	4	0	4	0	1	1	2	6	27	21	3
41-45	10	0	10	1	1	1	3	13	51	38	6
46-50	22	1	23	2	10	2	14	37	88	51	4
51-55	68	2	70	8	21	4	33	103	167	64	15
56-60	146	5	151	4	31	5	40	191	251	60	11
61-65	230	7	237	12	42	5	59	296	343	47	9
66-70	320	11	331	16	43	6	65	396	423	27	6
71-75	367	9	376	9	37	1	47	423	440	17	5
76-80	312	20	332	5	24	2	31	363	371	8	4
81-85	260	12	272	3	9	0	12	284	286	2	0
86-90	185	7	192	0	2	0	2	194	196	2	0
91-95	57	2	59	0	2	0	2	61	61	0	1
96-100	8	0	8	0	0	0	0	8	8	0	0
SKUPAJ	1.989	76	2.065	60	223	27	310	2.375	2.739	364	72

Preglednica 2.1.2: Relativna kumulativna frekvenčna porazdelitev kandidatov po doseženih odstotnih točkah

Odst. točke	Sploš. gimn.	Klas. gimn.	Gimn.	Tehn. gimn.	Ekon. gimn.	Umet. gimn.	Strok. gimn.	Ref. skup. SM	Kand. SM	Ostali SM	Kand. PM
5	0 %	0 %	0 %	0 %	0 %	0 %	0 %	0 %	0 %	0 %	0 %
10	0 %	0 %	0 %	0 %	0 %	0 %	0 %	0 %	0 %	0 %	0 %
15	0 %	0 %	0 %	0 %	0 %	0 %	0 %	0 %	0 %	0 %	0 %
20	0 %	0 %	0 %	0 %	0 %	0 %	0 %	0 %	0 %	1 %	1 %
25	0 %	0 %	0 %	0 %	0 %	0 %	0 %	0 %	0 %	2 %	4 %
30	0 %	0 %	0 %	0 %	0 %	0 %	0 %	0 %	0 %	3 %	8 %
35	0 %	0 %	0 %	0 %	0 %	0 %	0 %	0 %	1 %	7 %	11 %
40	0 %	0 %	0 %	0 %	0 %	4 %	1 %	0 %	2 %	13 %	15 %
45	1 %	0 %	1 %	2 %	1 %	7 %	2 %	1 %	4 %	24 %	24 %
50	2 %	1 %	2 %	5 %	5 %	15 %	6 %	2 %	7 %	38 %	29 %
55	5 %	4 %	5 %	18 %	15 %	30 %	17 %	7 %	13 %	55 %	50 %
60	13 %	11 %	12 %	25 %	29 %	48 %	30 %	15 %	22 %	72 %	65 %
65	24 %	20 %	24 %	45 %	48 %	67 %	49 %	27 %	35 %	85 %	78 %
70	40 %	34 %	40 %	72 %	67 %	89 %	70 %	44 %	50 %	92 %	86 %
75	59 %	46 %	58 %	87 %	83 %	93 %	85 %	62 %	66 %	97 %	93 %
80	74 %	72 %	74 %	95 %	94 %	100 %	95 %	77 %	80 %	99 %	99 %
85	87 %	88 %	87 %	100 %	98 %	100 %	99 %	89 %	90 %	99 %	99 %
90	97 %	97 %	97 %	100 %	99 %	100 %	99 %	97 %	97 %	100 %	99 %
95	100 %	100 %	100 %	100 %	100 %	100 %	100 %	100 %	100 %	100 %	100 %
100	100 %	100 %	100 %	100 %	100 %	100 %	100 %	100 %	100 %	100 %	100 %

Slika 2.1.1: Relativna kumulativna frekvenčna porazdelitev kandidatov po doseženih odstotnih točkah



Vir: Državni izpitni center 2013

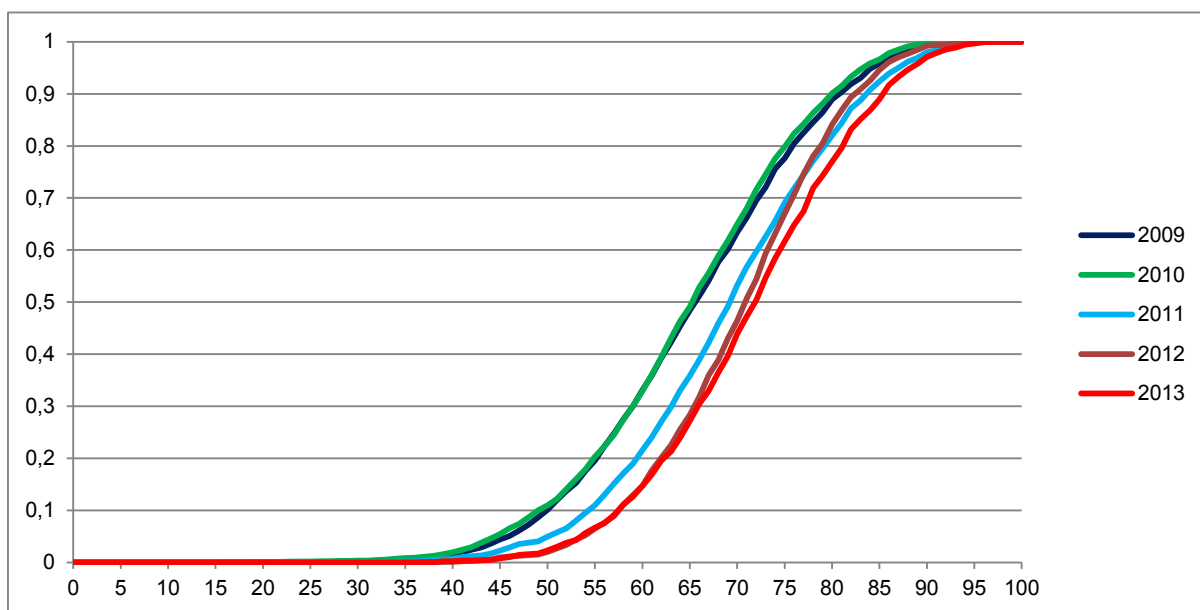
2.2 Meje med ocenami

Preglednica 2.2.1 prikazuje primerjavo mej med ocenami v letih od 2009 do 2013, slika 2.2.1 pa kumulativno frekvenčno porazdelitev kandidatov po doseženih odstotnih točkah za referenčno skupino SM, na kateri se postavljajo meje med ocenami.

Preglednica 2.2.1: Meje med ocenami za zadnjih pet let

Leto	Ocene			
	2	3	4	5
2009	50	62	74	84
2010	50	61	73	85
2011	50	61	73	85
2012	50	61	73	85
2013	50	61	73	85

Slika 2.2.1: Kumulativna frekvenčna porazdelitev kandidatov po doseženih odstotnih točkah – referenčna skupina SM



Vir: Državni izpitni center 2013

2.3 Porazdelitev dosežkov po ocenah

Preglednica 2.3.1 prikazuje porazdelitev kandidatov po ocenah pri geografiji v spomladanskem izpitnem roku SM 2013 (tj. frekvenčna porazdelitev), preglednica 2.3.2 in slika 2.3.1 pa delež kandidatov s posameznimi ocenami (tj. relativna frekvenčna porazdelitev). Podatki so prikazani po podrobnejši strukturi kandidatov.

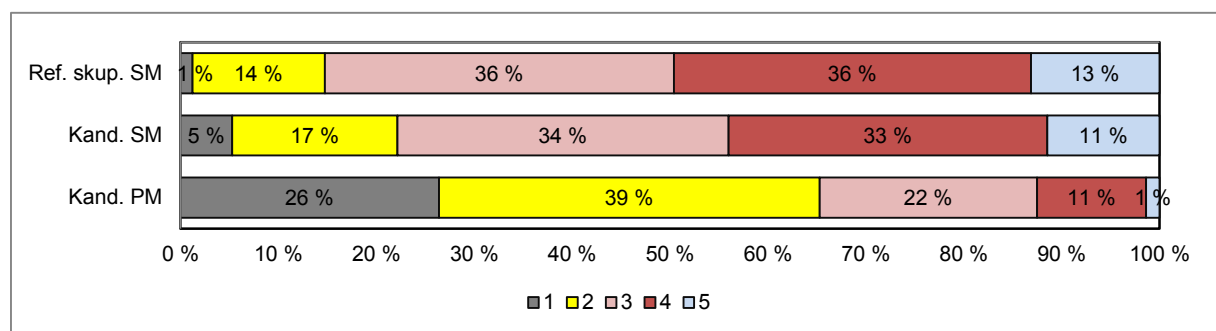
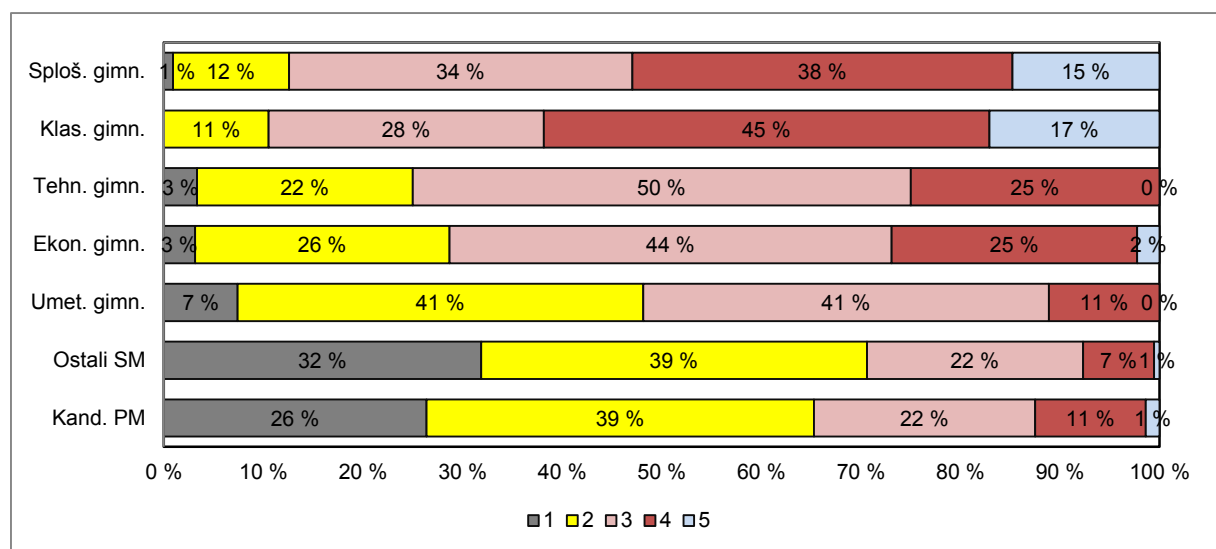
Preglednica 2.3.1: Frekvenčna porazdelitev kandidatov po ocenah

Ocena	Sploš. gimn.	Klas. gimn.	Gimn.	Tehn. gimn.	Ekon. gimn.	Umet. gimn.	Strok. gimn.	Ref. skup. SM	Kand. SM	Ostali SM	Kand. PM
1	18	0	18	2	7	2	11	29	145	116	19
2	232	8	240	13	57	11	81	321	462	141	28
3	686	21	707	30	99	11	140	847	926	79	16
4	759	34	793	15	55	3	73	866	892	26	8
5	294	13	307	0	5	0	5	312	314	2	1
Uspešni	1.971	76	2.047	58	216	25	299	2.346	2.594	248	53
Skupaj	1.989	76	2.065	60	223	27	310	2.375	2.739	364	72

Preglednica 2.3.2: Relativna frekvenčna porazdelitev kandidatov po ocenah

Ocena	Sploš. gimn.	Klas. gimn.	Gimn.	Tehn. gimn.	Ekon. gimn.	Umet. gimn.	Strok. gimn.	Ref. skup. SM	Kand. SM	Ostali SM	Kand. PM
1	1 %	0 %	1 %	3 %	3 %	7 %	4 %	1 %	5 %	32 %	26 %
2	12 %	11 %	12 %	22 %	26 %	41 %	26 %	14 %	17 %	39 %	39 %
3	34 %	28 %	34 %	50 %	44 %	41 %	45 %	36 %	34 %	22 %	22 %
4	38 %	45 %	38 %	25 %	25 %	11 %	24 %	36 %	33 %	7 %	11 %
5	15 %	17 %	15 %	0 %	2 %	0 %	2 %	13 %	11 %	1 %	1 %
Uspešni	99 %	100 %	99 %	97 %	97 %	93 %	96 %	99 %	95 %	68 %	74 %
Skupaj	100 %	100 %	100 %	100 %	100 %	100 %	100 %	100 %	100 %	100 %	100 %

Slika 2.3.1: Relativna frekvenčna porazdelitev kandidatov po ocenah



Vir: Državni izpitni center 2013

3 Splošni podatki o kandidatih pri izpitu splošne mature iz geografije v spomladanskem izpitnem roku 2013

V preglednici 3.1 so zbrani splošni podatki (tj. statistike) o kandidatih, ki so opravljali izpit splošne mature iz geografije v spomladanskem izpitnem roku 2013.

Preglednica 3.1: Splošni podatki o kandidatih pri izpitu SM iz geografije v spomladanskem izpitnem roku 2013

	Sploš. gimn.	Klas. gimn.	Gimn.	Tehn. gimn.	Ekon. gimn.	Umet. gimn.	Strok. gimn.	Ref. skup. SM	Kand. SM	Ostali SM	Kand. PM
Število kandidatov	1.989	76	2.065	60	223	27	310	2.375	2.739	364	72
Povprečni splošni uspeh pri SM*	18,71	19,49	18,73	15,86	15,93	15,86	15,91	18,44	18,27	14,52	-
Povprečni uspeh v 4. letniku SŠ	3,50	3,58	3,51	3,18	3,29	3,56	3,29	3,48	3,42	2,65	-
Povprečni uspeh v 3. letniku SŠ	3,46	3,51	3,46	3,23	3,40	3,56	3,38	3,45	3,40	2,77	-
Povprečna ocena pri predmetu SM	3,54	3,68	3,55	2,97	2,97	2,56	2,94	3,47	3,28	2,06	2,22
Povprečna originalna ocena pri predmetu SM**	3,54	3,68	3,54	2,97	2,97	2,52	2,93	3,46	3,27	2,03	2,22
Povprečno število odstotnih točk pri predmetu SM	72,93	74,52	72,99	65,70	65,91	60,67	65,42	72,00	69,60	53,91	54,89
Mediana odstotnega števila točk pri predmetu SM	73	76	73	66,5	66	61	66	72	70	54	55,5
Standardni odklon odstotnih točk pri predmetu SM	10,40	9,90	10,39	8,90	9,68	9,62	9,61	10,60	12,43	12,08	14,23
Povprečna ocena pri predmetu v 4. letniku SŠ	3,42	3,51	3,42	2,93	2,89	2,96	2,90	3,36	3,30	2,51	3,63
Povprečna ocena pri predmetu v 3. letniku SŠ	3,79	4,08	3,80	3,23	3,41	3,78	3,40	3,75	3,69	2,93	3,53
Korelacija splošnega uspeha pri SM in ocene pri predmetu SM*	0,72	0,69	0,72	0,51	0,65	-	0,61	0,72	0,72	0,65	-
Korelacija splošnega uspeha pri SM in uspeha v 4. letniku SŠ*	0,73	0,75	0,73	0,39	0,64	-	0,61	0,71	0,71	0,56	-
Korelacija splošnega uspeha pri SM in uspeha v 3. letniku SŠ*	0,69	0,69	0,69	0,34	0,53	-	0,50	0,65	0,65	0,55	-
Korelacija ocene pri predmetu SM in uspeha v 4. letniku SŠ***	0,62	0,62	0,62	0,47	0,48	-	0,46	0,60	0,63	0,51	-
Korelacija ocene pri predmetu SM in uspeha v 3. letniku SŠ***	0,62	0,62	0,62	0,47	0,48	-	0,46	0,60	0,63	0,51	-
Korelacija ocene pri predmetu SM in ocene pri predmetu v 4. letniku SŠ***	0,61	0,65	0,61	0,57	0,47	-	0,48	0,62	0,63	0,35	-
Korelacija ocene pri predmetu SM in ocene pri predmetu v 3. letniku SŠ***	0,55	0,28	0,54	0,37	0,56	-	0,49	0,55	0,56	0,33	0,38
Korelacija notranjega in zunanjega dela pri SM	0,26	0,36	0,26	0,19	0,08	-	0,13	0,25	0,32	0,09	0,21
Neuspešni s PP	0,90	0,00	0,87	3,33	3,14	7,41	3,55	1,22	5,29	31,87	26,39
Neuspešni brez PP	1,36	0,00	1,31	3,33	3,59	11,11	4,19	1,68	5,84	32,97	26,39

*Pri izračunu povprečnega splošnega uspeha pri SM so upoštevani samo uspešni kandidati (10 točk ali več). Enako velja tudi za korelacije s splošnim uspehom pri SM.

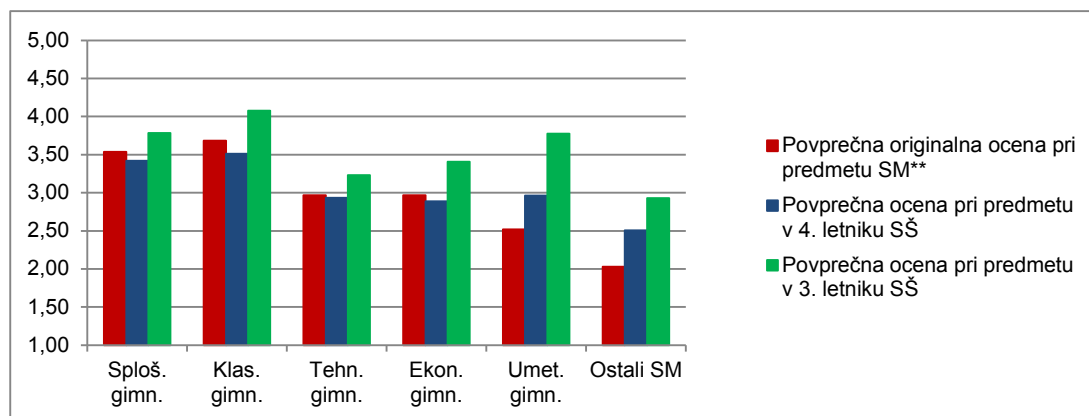
**Originalna ocena je ocena pri predmetu SM, izračunana iz odstotnih točk, brez upoštevanja PP (pogojno pozitivne), ocenjevanja na OR namesto VR ali upoštevanja ocene iz prejšnjega roka.

***Korelacija z oceno pri predmetu SM se računa z originalno oceno pri predmetu SM.

Če je manj kakor 30 popolnih parov podatkov, se korelacija ne izračuna.

Slika 3.1 prikazuje primerjavo povprečne originalne ocene pri izpitu SM iz geografije in povprečnih ocen iz geografije v 4. in 3. letniku srednje šole. Podatki so prikazani po podrobnejši strukturi kandidatov.

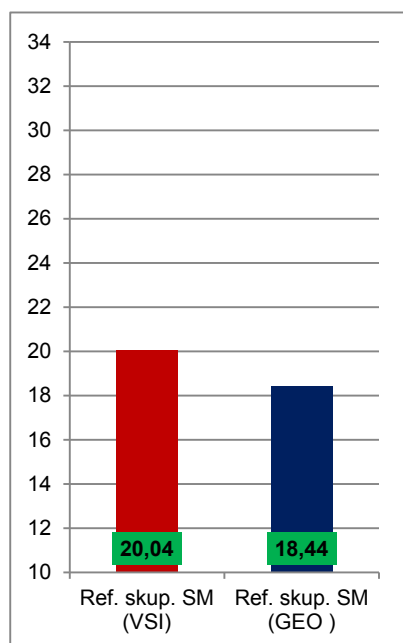
Slika 3.1: Povprečne ocene pri izpitu SM iz geografije



Vir: Državni izpitni center 2013

Slika 3.2 prikazuje primerjavo povprečnega splošnega uspeha vseh gimnazijcev, ki so v spomladanskem izpitnem roku 2013 prvič v celoti opravljali splošno maturo (ref. skup. SM – VSI), in gimnazijcev, ki so v tem izpitnem roku prvič v celoti opravljali izpit SM iz geografije (ref. skup. SM – GEO).

Slika 3.2: Povprečni splošni uspeh pri SM in pri izpitu SM iz geografije



Vir: Državni izpitni center 2013

4 Vsebinska analiza dosežkov za referenčno skupino SM

4.1 Vsebinska analiza dosežkov pri zunanem in notranjem delu izpita

Preglednica 4.1.1 prikazuje osnovne statistične podatke za referenčno skupino SM pri zunanem in notranjem delu izpita iz geografije v spomladanskem izpitnem roku SM 2013.

Preglednica 4.1.1: Osnovni statistični podatki

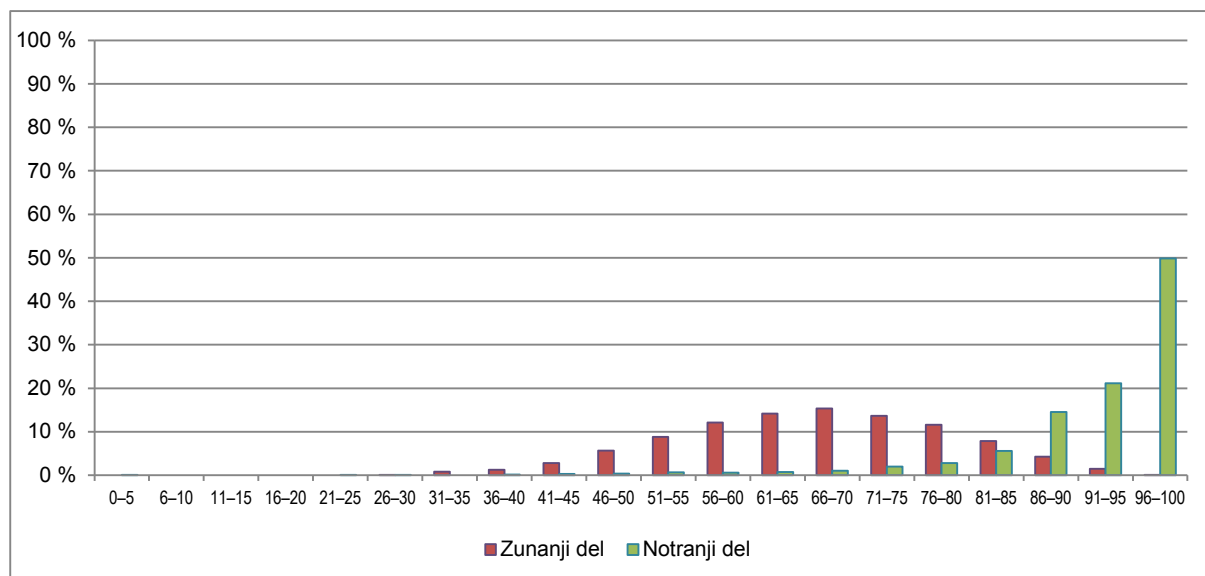
	Zunanji del	Notranji del
Število kandidatov	2.375	2.375
Povprečno število odstotnih točk	53,23	18,78
Standardni odklon odstotnih točk	9,94	1,98
Maksimalno število odstotnih točk	76,80	20,00
Povprečna težavnost	0,67	0,94

Preglednica 4.1.2 in slika 4.1.1 prikazujeta relativno frekvenčno porazdelitev referenčne skupine SM po dosežkih pri zunanem in notranjem delu izpita iz geografije v spomladanskem izpitnem roku SM 2013.

Preglednica 4.1.2: Relativna frekvenčna porazdelitev po dosežkih pri zunanem in notranjem delu izpita

Odstotki	Zunanji del	Notranji del
0–5	0 %	0 %
6–10	0 %	0 %
11–15	0 %	0 %
16–20	0 %	0 %
21–25	0 %	0 %
26–30	0 %	0 %
31–35	1 %	0 %
36–40	1 %	0 %
41–45	3 %	0 %
46–50	6 %	0 %
51–55	9 %	1 %
56–60	12 %	1 %
61–65	14 %	1 %
66–70	15 %	1 %
71–75	14 %	2 %
76–80	12 %	3 %
81–85	8 %	6 %
86–90	4 %	15 %
91–95	1 %	21 %
96–100	0 %	50 %
SKUPAJ	100 %	100 %

Slika 4.1.1: Relativna frekvenčna porazdelitev po dosežkih pri zunanjem in notranjem delu izpita



Vir: Državni izpitni center 2013

4.2 Vsebinska analiza dosežkov po posameznih delih izpita

Preglednica 4.2.1 prikazuje osnovne statistične podatke za referenčno skupino SM pri posameznih delih izpita iz geografije v spomladanskem izpitnem roku SM 2013.

Preglednica 4.2.1: Osnovni statistični podatki po posameznih delih izpita

	Izpitna pola 1	Izpitna pola 2	Terenske in lab. vaje ter strokovna eks.
Število kandidatov	2.375	2.375	2.375
Povprečno število odstotnih točk	26,02	27,20	18,78
Standardni odklon odstotnih točk	5,60	5,23	1,98
Maksimalno število odstotnih točk	40,00	40,00	20,00
Povprečna težavnost	0,65	0,68	0,94

4.3 Vsebinska analiza dosežkov po nalogah in vprašanjih

Analiza prikazuje statistične podatke za referenčno skupino SM 2013 pri predmetu geografija, ki je opravljala izpit v spomladanskem izpitnem roku.

V **izpitni poli 1** je bilo 27 nalog. Kandidati so povprečno dosegli 32,53 absolutne točke od 50-ih. Indeks težavnosti je znašal 0,65, indeks diskriminativnosti pa 0,32.

V **izpitni poli 2** je bilo 26 nalog. Kandidati so povprečno dosegli 34 absolutnih točk od 50-ih. Indeks težavnosti je znašal 0,68, indeks diskriminativnosti pa 0,30.

Vsaka strukturirana naloga v posamezni izpitni poli je bila sestavljena tako, da je obsegala vprašanja na različnih taksonomskih stopnjah težavnosti. Taksonomske stopnje vprašanj se stopnjujejo znotraj naloge, kar omogoča ločevanje kandidatov glede na kakovost znanja. Vprašanja so različnega tipa, tako zaprtega kot polodprtega.

Z **indeksom težavnosti** (IT) posameznih vprašanj skušamo objektivno izmeriti, kako težka oziroma kako lahka so bila vprašanja za kandidate. IT neke naloge predstavlja povprečno število točk, ki so ga kandidati dosegli. IT je enak 1, če so vsi kandidati pravilno odgovorili na vprašanje, in 0, če ni nihče odgovoril pravilno.

V pisnem delu izpita so glede na indeks težavnosti (IT) izrazito prevladovale srednje težke naloge. Težkih nalog ni bilo. Podatki po posameznih polah so predstavljeni v preglednicah 4.3.1 in 4.3.2.

Naloge so tudi ustrezno ločevale med uspešnostjo tistih z višjim in nižjim uspehom v šoli, tako da je bil **indeks diskriminativnosti** (ID) pričakovan in ustrezen.

Izpitno polo 1 je sestavljalo 5 strukturiranih nalog:

Obča geografija (Obča)

Regionalna geografija sveta (Svet 1)

Regionalna geografija sveta (Svet 2)

Regionalna geografija Evrope (Evropa 1)

Regionalna geografija Evrope (Evropa 2)

Preglednica 4.3.1: Indeksi težavnosti po posameznih nalogah v izpitni poli 1

Opis	Indeks težavnosti	Številka naloge v izpitni poli 1
zelo težke naloge	pod 0,10	
težke naloge	od 0,10 do 0,29	
srednje težke naloge	od 0,30 do 0,69	2, 3, 4, 5, 8, 10, 14, 15, 16, 17, 18, 19, 20, 22, 23, 27
lahke naloge	od 0,70 do 0,89	6, 7, 9, 11, 12, 13, 21, 24, 26
zelo lahke naloge	nad 0,90	1, 25

Vir: Državni izpitni center 2013

Glede na razporeditev IT-jev v preglednici izpitna pola 1 za kandidate ni bila težka. 41 % nalog je bilo lahkih in zelo lahkih.

Najtežji nalogi v Izpitni poli 1

Naloga 3 (IT = 0,40; ID = 0,39)

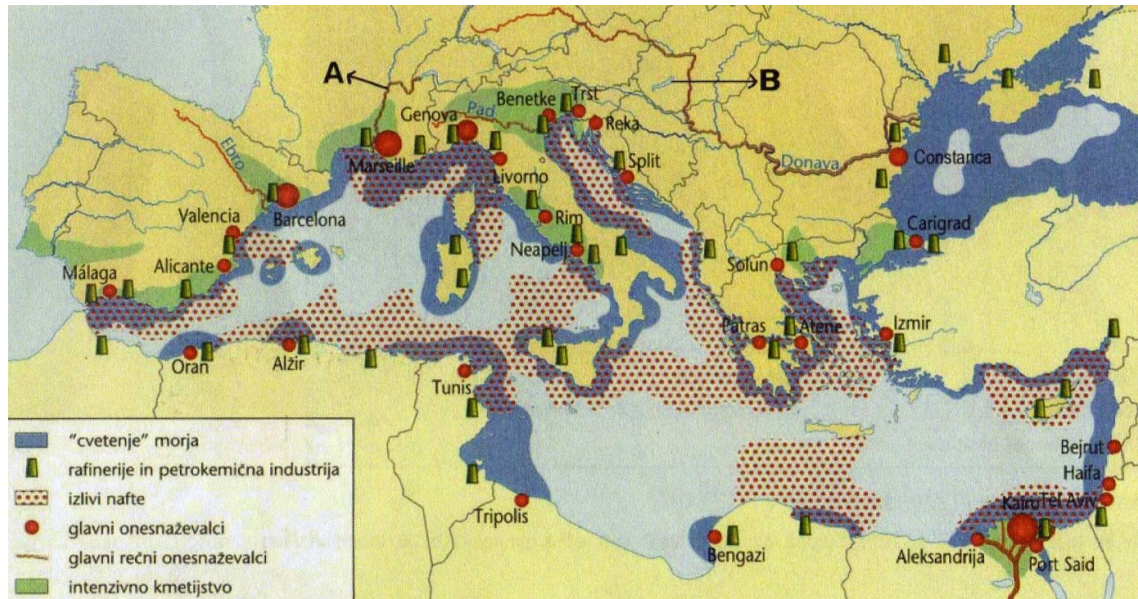
Vzročno-posledično pojasnite trditev: »Večina puščavskih prsti je svetlih barv.«

(2 točki)

Komentar: Vprašanje je od kandidata zahtevalo kompleksno pojasnitev, ki je vključevala obča geografska znanja s področja podnebnih značilnosti, vegetacije in značilnosti prsti. Ker kandidati vprašanja pogosto preberejo premalo natančno, se zato zelo hitro zadovoljijo z delno pravilnim odgovorom oz. opisom ali vzroka ali posledice. Večkrat so kandidati odgovarjali tudi napačno, nesmiselno (npr. sonce osvetli prst ipd.).

Naloga 16 (IT = 0,45; ID = 0,47)

Na sliki 6 v Prilogi k Izpitni poli 1 sta s črko A označena reka in s črko B jezero. Imenujte ju.



Slika 6

(Prirejeno po: Senegačnik, J., 2011: Evropa, geografija za 2. in 3. letnik gimnazij, str. 137. Modrijan. Ljubljana.)

A _____
B _____

(2 točki)

Komentar: Dogaja se, da kandidati na naloge, ki so povezane s kartografskim gradivom, odgovarjajo manj uspešno. Pogosto se slabo znajdejo na karti. Označena reka je le ena od petih, ki jih kandidati morajo poznati v Zahodni Evropi, označeno jezero pa eno od petih evropskih jezer, ki jih morajo poznati in na karti locirati. Naloga je glede na IT med srednje težkimi, ID pa je dobro pokazal, da so jo bolje reševali uspešnejši dijaki.

Najlažji nalogi v Izpitni poli 1

Naloga 1 (IT = 0,91; ID = 0,13)

Med naštetimi rastlinami obkrožite tri kulturne rastline.

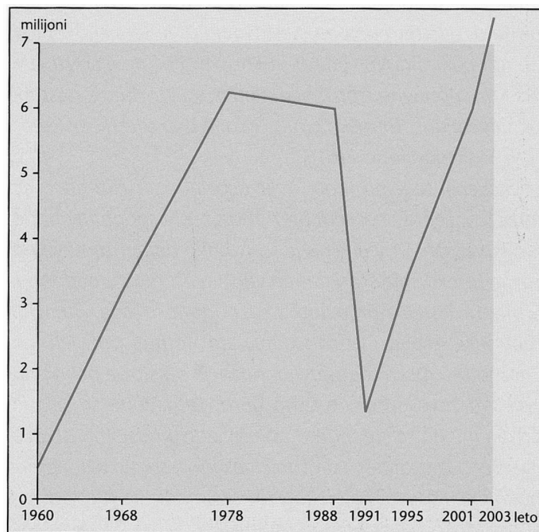
bombaž evkaliptus sladkorni trs bukev oljka ruševje

(2 točki)

Komentar: Kandidati so pričakovano zelo dobro odgovarjali na vprašanje, ki ni bilo težko. Glede na ID, ki je med vsemi nalogami v izpitni poli 1 v tej nalogi najnižji, obstaja verjetnost, da so pri rešitvah tudi ugibali.

Naloga 25 (IT = 0,91; ID = 0,20)

Slika 3 prikazuje gibanje števila turistov na Hrvaškem v obdobju 1960-2030. Napišite glavni vzrok za manjši obisk tujih turistov v začetku 90-ih let.



Slika 3: Gibanje števila tujih turistov na Hrvaškem v obdobju 1960–2003

(Vir: Senegačnik, J., 2011: Evropa, geografija za 2. in 3. letnik gimnazij, str. 153. Modrijan. Ljubljana)

Vzrok: _____

(1 točka)

Komentar: Kandidati so zelo dobro odgovarjali na vprašanje, kar kaže na dobro poznavanje ne tako oddaljenih političnih dogodkov v bivši Jugoslaviji. ID nekoliko slabše ločuje med bolj in manj uspešnimi kandidati.

Izpitno polo 2 je sestavljalo 5 strukturiranih nalog:

Obča geografija (Obča)

Geografija Slovenije – obča (Slovenija 1)

Geografija Slovenije – obča (Slovenija 2)

Geografija Slovenije – pokrajine (Slovenija – pokrajine 1)

Geografija Slovenije – pokrajine (Slovenija – pokrajine 2)

Preglednica 4.3.2: Indeksi težavnosti po posameznih nalogah v izpitni poli 2

Opis	Indeks težavnosti	Številka naloge v izpitni poli 2
zelo težke naloge	pod 0,10	
težke naloge	od 0,10 do 0,29	
srednje težke naloge	od 0,30 do 0,69	4, 5, 6, 7, 9, 10, 12, 15, 16, 18, 19, 21, 24, 25
lahke naloge	od 0,70 do 0,89	2, 3, 11, 13, 14, 17, 20, 22, 23, 26
zelo lahke naloge	nad 0,90	1, 8

Vir: Državni izpitni center 2013

14 nalog od 26, kar je 54 % nalog, je bilo srednje težkih, vse ostale pa so bile lahke in zelo lahke.

Najtežji nalogi v Izpitni poli 2

Naloga 4 (IT = 0,32; ID = 0,24)

Opišite dve značilnosti prebivalstva v Egiptu, ki sta posledici naravnega gibanja prebivalstva v tej državi, prikazanega v preglednici v 3. nalogi.

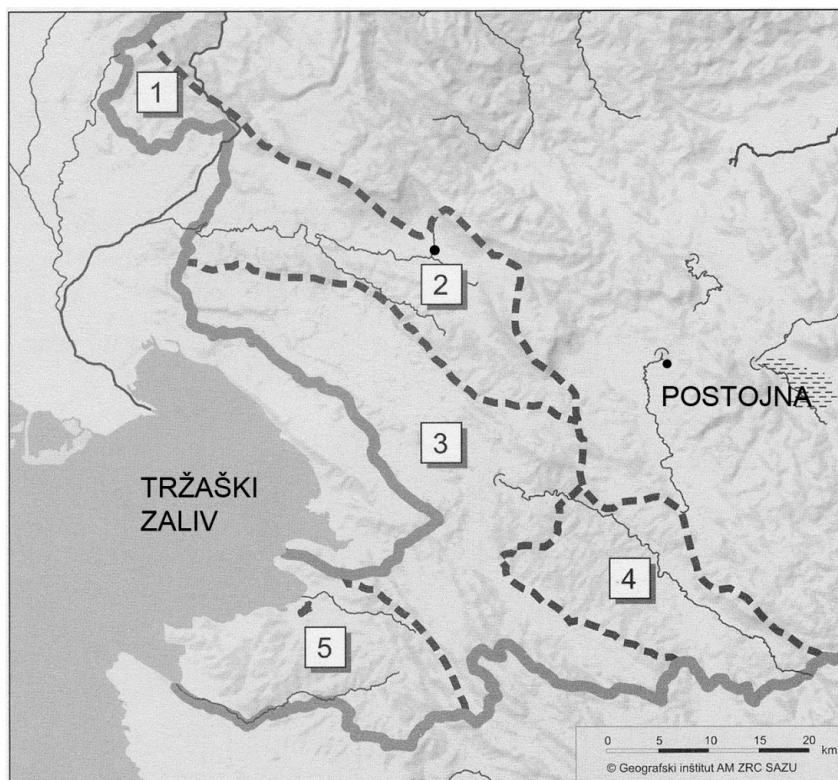
- 1 _____
- 2 _____

(2 točki)

Komentar: Kandidati so morali nalogo natančno prebrati, da so lahko pravilno odgovarjali. Številni odgovori so bili napačni prav zato, ker niso upoštevali navodil v nalogi. Niso opisovali demografskih značilnosti, ki so posledica naravnega gibanja prebivalstva, ampak kar splošne demografske značilnosti v izbrani državi. Pogosto so samo komentirali podatke v preglednici ali pa jih zgolj prepisali. Vprašanje je bilo srednje težko (IT 0,32) in ni preveč dobro ločevalo med slabšimi in boljšimi dijaki.

Naloga 19 (IT = 0,38; ID = 0,44)

Imenujte gospodarsko središče doline, ki je na sliki 2 označena s številko 2, in napišite industrijsko panogo, ki se je razvila na podlagi prevladujoče kmetijske usmeritve v njegovi okolici.



Slika 2

(Prirejeno po: Dervarič, M., in drugi, 2005: Geografija na maturi, str. 184. Rokus. Ljubljana)

Gospodarsko središče: _____
Industrijska panoga: _____

(2 točki)

Komentar: Kandidati tradicionalno slabo poznajo slovenske regije. Pri uporabi kartografskega gradiva so manj natančni, zato so pogosto navajali napačen kraj. Industrijsko panogo so večkrat zamenjali s kmetijsko panogo. ID dobro kaže na razlike med manj in bolj uspešnimi kandidati.

Najlažji nalogi v Izpitni poli 2

Naloga 1 (IT = 0,98; ID = 0,16)

Obkrožite črko pri posameznem dejavniku glede na to, ali ima pozitiven (P) ali negativen (N) vpliv na zgostitev prebivalstva.

stik kopnega z morjem	P	N
osojno pobočje v zmerno toplem pasu	P	N
območje tundre	P	N
velike zaloge rudnega bogastva	P	N
razvitost prometnega sistema	P	N

(2 točki)

Komentar: Naloga ni bila težka, zato je bil visok delež pravilnih odgovorov pričakovan.

Naloga 3 (IT = 0,89; ID = 0,22)

Izračunajte manjkajoče podatke v preglednici.

Država	Rodnost (‰)	Smrtnost (‰)	Naravni prirastek (‰)
Japonska (l. 2004)	9		1
Egipt (l. 2004)		6	20
Romunija (l. 2004)	10	12	

(Vir: Natek, K., in Natek, M., 2006: Države sveta, str. 141, 266 in 395. Mladinska knjiga. Ljubljana.)

(2 točki)

Komentar: Kandidati so zelo dobro izračunavali zahtevane podatke, kar dokazuje, da geografsko znanje iz obče geografije znajo uporabiti na izbranih primerih. ID slabše ločuje med dobrimi in slabšimi kandidati.

4.4 Najpogostejši nepravilni odgovori kandidatov

V vprašalniku je pri vsaki strukturirani nalogi predviden komentar zunanjih ocenjevalcev. Analiza teh obrazcev je pokazala, da so kandidati slabše reševali naloge o prsteh (pedogenetski dejavniki, značilnosti izbrane prsti itd.), o podnebnih značilnostih (razlike med klimogrami na severni in južni polobli, poimenovanje določenih vetrov, podnebni elementi), slabo so razlikovali med energetske viri in rudami.

Pogosto kandidati zaradi pomanjkanja znanja odgovarjajo na konkretna vprašanja s splošnimi trditvami, ki niso popoln in strokoven odgovor na zastavljeno vprašanje.

Zunanji ocenjevalci so opazili težave pri vprašanjih, ki so višje ravni in zahtevajo vzročno-posledično pojasnitev. Kandidati ne znajo kompleksno povezati vzroka in posledice, odgovori so polovični.

Pri krajših odgovorih (ime reke, jezera ipd.) kandidati pogosto ugibajo, kar dokazujejo tudi nemogoči odgovori. Ocenjevalci ugotavljajo, da kandidati večkrat površno preberejo nalogo in posledično zamenjujejo podobne pojme: tip reliefa z reliefno obliko, zemljiško kategorijo s kmetijsko panogo, kmetijsko panogo z industrijsko panogo, gospodarstvo države z industrijo.

Kandidati ne preberejo dovolj natančno navodil, npr. pokrajinske spremembe, demografske značilnosti ipd. in zato so odgovori napačni, vezani na splošne značilnosti o pokrajini, prebivalstvu... Večkrat ne opisujejo posledic določenega procesa (litoralizacija), ampak sam proces.

Zunanji ocenjevalci so ugotavljali, da se kandidati tudi slabše orientirajo na karti in imajo težave pri branju tematskih kart. Tradicionalno slabo je poznavanje slovenskih pokrajin. Ugotavljali so tudi, da je kakovost napisanih odgovorov jezikovno šibka.

4.5 Mnenje zunanjih ocenjevalcev o nalogah in vprašanjih v izpitnih polah

Izpolnjen vprašalnik za ocenjevalce je vrnilo 79 zunanjih ocenjevalcev, od tega 40 za izpitno polo 1 in 39 za izpitno polo 2. Analiza je pokazala, da sta bili obe izpitni poli ocenjeni z enako oceno (4,2 od 5 možnih). Primerjava z ocenami iz prejšnjih let je delno možna, ker je letošnji vprašalnik prenovljen in vsa vprašanja niso enaka prejšnjim. V nalogah je najbolje ocenjeno slikovno gradivo, sledi skupna ocena naloge in ocena težavnosti vprašanj. Ocene zunanjih ocenjevalcev so prikazane v preglednicah 4.5.1 in 4.5.2.

Preglednica 4.5.1: Ocena zunanjih ocenjevalcev, izpitna pola 1

Ocena	Obča	Svet 1	Svet 2	Evropa 1	Evropa 2	IP 1
skupna ocena naloge	4,2	4,4	3,9	4,3	4,1	4,2
ocena težavnosti vprašanj	3,7	3,9	3,8	3,8	3,9	3,8
slikovno gradivo	4,6	4,7	4,6	4,5	4,7	4,6
skupaj	4,2	4,3	4,1	4,2	4,2	4,2

Vir: Vprašalnik za zunanje ocenjevalce, 2013

Preglednica 4.5.2: Ocena zunanjih ocenjevalcev, izpitna pola 2

Ocena	Obča	Slovenija 1	Slovenija 2	Slovenija pokr. 1	Slovenija pokr. 2	IP 2
skupna ocena naloge	4,3	4,4	3,6	4,4	4,3	4,2
ocena težavnosti vprašanj	3,6	3,9	3,8	3,9	4	3,8
slikovno gradivo	4,8	4,7	3,8	4,7	4,6	4,5
skupaj	4,2	4,3	3,7	4,3	4,3	4,2

Vir: Vprašalnik za zunanje ocenjevalce, 2013

Zunanji ocenjevalci so bili zadovoljni z naborom nalog v obeh izpitnih polah. Večina je menila, da sta bili izpitni poli dobro sestavljeni. Pohvalili so tudi prispevek komisije pri sestavljanju izpitnih nalog (31 pohval), večina (38) pa je bila žal brez priporočil DPK SM za geografijo za njeno nadaljnje delo. Nekaj ocenjevalcev je navajalo različne pobude (5), npr. odebeljen zapis bistvenih pojmov, zemljepisnih imen ipd., ostali pa so imeli negativne pripombe, ki niso vsebinske in tehnične narave. Analiza odgovorov kaže, da imajo ocenjevalci različna mnenja glede težavnosti nalog. Kar nekaj jih je navajalo, da je kriterij ocenjevanja premalo zahteven, da so naloge preveč enostavne, da zato raven znanja pada. Spet drugi (18) pa so pohvalili težavnost nalog in jasnost vprašanj.

Zelo pozitivno so sprejeli spremembe v točkovanju odgovorov. Novost je v tem, da kandidat v primeru treh odgovorov praviloma dobi točko tudi za en odgovor, kar je prej redko veljalo.

Tudi tokrat so zelo dobro ocenili spremembo pri *Navodilih za ocenjevanje*, ki so po njihovem mnenju pregledna in vključujejo vse smiselne odgovore.

5 Zunanje ocenjevanje in ugovori

5.1 Zunanje ocenjevanje

V spomladanskem izpitnem roku (5. 6. 2013) je izpit splošne mature iz geografije pisalo 2.811 kandidatov. Moderacija *Navodil za ocenjevanje* je potekala naslednji dan, 6. 6. 2013. Izvedli smo jo člani DPK SM za geografijo in 8 zunanjih ocenjevalcev. V petek, 7. 6. 2013, pa je ob razdeljevanju izpitnih nalog potekala moderacija še z vsemi zunanjimi ocenjevalci. Izpitne pole je ocenjevalo 90 zunanjih ocenjevalcev.

V četrtek, 27. 6. 2013, smo člani DPK SM za geografijo in nekateri zunanji ocenjevalci izvajali kontrolno ocenjevanje izpitnih pol kandidatov, ki jim je manjkal 1 ali 2 odstotka do pozitivne ocene.

Zunanje ocenjevanje je potekalo brez težav in zapletov.

5.2 Ugovori na oceno in način izračuna izpitne ocene

Število vpogledov in ugovorov je bilo v primerjavi s preteklim letom malce višje, a še vedno dosti nižje kakor leta 2011 ali pred tem. Zmanjšanje je posledica enojnega ocenjevanja in kontrolnega ocenjevanja izpitnih pol kandidatov, katerih doseženo število točk je bilo na meji za pozitivno oceno. Ugovore so pregledovali 4 izvedenci. Kandidati so najpogosteje utemeljevali ugovor po posameznih nalogah, ne pa na oceno ali na izračun točk oz. izpitne ocene. Večini kandidatov je do višje ocene manjkala ena ali dve točki.

Od 51 ugovorov se je pri 26 kandidatih spremenilo število točk. Pri 17 kandidatih se je spremenila ocena, in to predvsem pri tistih, ki so bili po številu točk na meji med višjimi ocenami. Pregled ugovorov v obdobju zadnjih šest let je prikazan v preglednici 5.2.

Preglednica 5.2: Ugovori kandidatov na oceno

Leto	Št. izpitov	Št. zahtev za vpogled	Št. ugovorov na izračun	Št. ugovorov na oceno	Št. vseh ugovorov	Sprem. točk	Sprem. ocene
2013	2811	143	0	51	51	26	17
2012	2799	133	0	41	41	24	11
2011	3575	206	1	80	81	25	14
2010	3892	313	1	144	145	51	18
2009	4261	254	0	119	119	55	29
2008	4353	398	0	198	198	57	26

Vir: Državni izpitni center 2013

6 Povzetek

6.1 Ocena uspeha kandidatov

Splošna matura 2013 je bila pri predmetu geografija zelo uspešna, saj so kandidati ponovno dosegli višjo povprečno oceno kot v predhodnem letu, pri pripravi izpitnega gradiva in ocenjevanju izpitnih pol pa ni bilo posebnih zapletov. Povprečna ocena kandidatov, ki so splošno maturo iz geografije opravljali prvič, se je z lanskih 3,37 v letu 2013 zvišala na 3,47. Pri tem velja poudariti, da že od mature 2010 meje med ocenami ostajajo povsem nespremenjene. V višji povprečni oceni se odraža zlasti večji delež kandidatov z doseženo odlično oceno (13 % v letu 2013 v primerjavi s 7 % v letu 2012), dosežen na račun nekoliko nižjega deleža kandidatov s prav dobro (36 %) in dobro oceno (36 %), medtem ko večjih sprememb v deležu manj uspešnih kandidatov ni zaznati. Po mnenju DPK SM za geografijo je bila težavnost izpitnih pol primerljiva s tistimi iz prejšnjih let, boljši rezultati pa so posledica tako resnega pristopa kandidatov kot tudi stalnega prizadevanja komisije za čim bolj jasno zastavljene naloge in sprotno seznanjanje učiteljev geografije o novostih in rezultatih mature. Ponovno pa ugotavljamo, da so dosežki kandidatov pri notranjem delu izpita nesorazmerno boljši od dosežkov pri zunanjem delu izpita iz geografije, kar je glede na zasnovo dela pri terenskih in laboratorijskih vajah ter strokovni ekskurziji pričakovano.

6.2 Ocena kakovosti izpitnih pol

Glede na to, da v spomladanskem izpitnem roku 2013 ni bilo zapletov ali pritožb pri reševanju in ocenjevanju izpitnih pol, DPK SM za geografijo ocenjuje, da sta bili obe izpitni poli vsebinsko in tehnično ustrezno pripravljene. To dokazujeta tudi povprečni oceni zunanjih ocenjevalcev pri splošni maturi, ki sta bili enaki (4,2 od 5) tako za izpitno polo 1 kot izpitno polo 2. Večina zunanjih ocenjevalcev meni, da so bile naloge ustrezno strokovno in vsebinsko pripravljene. Še posebej so pohvalili izbor slikovnega gradiva. Po težavnosti se izpitni poli nista bistveno razlikovali, vsaka strukturirana naloga v polah pa je obsegala vprašanja vseh taksonomskih stopenj. Glede na končne rezultate se je po indeksu težavnosti največ nalog obeh izpitnih pol uvrstilo med srednje težke naloge.

6.3 Druge ugotovitve

Maturitetni izpit iz geografije je v spomladanskem izpitnem roku 2013 prvič opravljalo 2.375 kandidatov, kar je prvi porast števila kandidatov pri tem predmetu po večletnem trendu upadanja. Prav tako primerjava med predmeti kaže, da je pri geografiji število kandidatov še vedno največje med vsemi izbirnimi predmeti. Razveseljivo je tudi, da v izpitnem gradivu ni bilo napak. V primerjavi z letom 2012 je bilo nekoliko večje le število vpogledov in ugovorov, a še vedno bistveno manjše kot pred letom 2011. Zaradi večjega deleža utemeljenih ugovorov bo treba večjo pozornost nameniti pripravi zunanjih ocenjevalcev za ustrezno uporabo *Navodil za ocenjevanje*.