

SPLOŠNA MATURA IZ PREDMETA SOCIOLOGIJA V LETU 2013

Poročilo DPK SM za sociologijo

Vsebina

1	Struktura kandidatov.....	2
1.1	Struktura kandidatov pri splošni maturi – primerjava po letih	3
1.2	Struktura kandidatov pri izpitu splošne mature iz sociologije – primerjava po letih	4
1.3	Podrobnejša struktura kandidatov pri izpitu splošne mature iz sociologije v spomladanskem izpitnem roku 2013	6
2	Analiza dosežkov pri izpitu splošne mature iz sociologije v spomladanskem izpitnem roku 2013	7
2.1	Porazdelitev dosežkov po odstotnih točkah	7
2.2	Meje med ocenami	9
2.3	Porazdelitev dosežkov po ocenah	10
3	Splošni podatki o kandidatih pri izpitu splošne mature iz sociologije v spomladanskem izpitnem roku 2013	12
4	Vsebinska analiza dosežkov za referenčno skupino SM	14
4.1	Vsebinska analiza dosežkov pri zunanjem in notranjem delu izpita	14
4.2	Vsebinska analiza dosežkov po posameznih delih izpita	15
4.3	Vsebinska analiza dosežkov po nalogah in vprašanjih	17
4.4	Najpogostejši nepravilni odgovori kandidatov	18
4.5	Mnenje zunanjih ocenjevalcev o nalogah in vprašanjih v izpitnih polah	19
5	Zunanje ocenjevanje in ugovori.....	21
5.1	Zunanje ocenjevanje	21
5.2	Ugovori na oceno in način izračuna izpitne ocene.....	21
6	Povzetek	22
6.1	Ocena uspeha kandidatov	22
6.2	Ocena kakovosti izpitnih pol.....	22
6.3	Druge ugotovitve	22

Avtorja:

mag. Mirjam Počkar, glavna ocenjevalka za sociologijo

dr. Marina Tavčar Krajnc, predsednica DPK SM za sociologijo

Poročilo je potrdila DPK SM za sociologijo na svoji 1. korespondenčni seji 01. 10. 2013.

Ljubljana, november 2013

1 Struktura kandidatov

Statistične podatke za kandidate, ki so se udeležili **spomladanskega izpitnega roka splošne mature**, prikazujemo ločeno glede na njihovo strukturo:

a) **referenčno skupino SM** predstavljajo redni dijaki, ki prvič v celoti opravljajo splošno matura (brez kandidatov z maturitetnim tečajem, 21-letnikov, odraslih in poklicnih maturantov). Na dosežkih te skupine se postavljajo tudi meje med ocenami.

Okrajšava: ref. skup. SM;

b) **kandidate SM** (ref. skup. SM + ostali SM) predstavljajo tisti, ki opravljajo splošno matura (brez kandidatov poklicne mature, ki opravljajo posamezni izpit splošne mature). To so:

- referenčna skupina SM (redni dijaki, ki prvič v celoti opravljajo splošno matura) in
- **ostali SM**, to so:
 - kandidati z maturitetnim tečajem,
 - 21-letniki,
 - odrasli,
 - kandidati, ki popravljajo eno ali dve negativni oceni,
 - kandidati, ki opravljajo SM ponovno v celoti,
 - kandidati, ki opravljajo SM v dveh delih, in
 - kandidati, ki izboljšujejo oceno.

Okrajšava: kandidati SM;

c) **kandidate PM** (kandidati poklicne mature s posameznim izpitom pri splošni maturi) predstavljajo tisti, ki ob poklicni maturi (štirje predmeti) dodatno opravljajo posamezni izpit SM.

Okrajšava: kandidati PM.

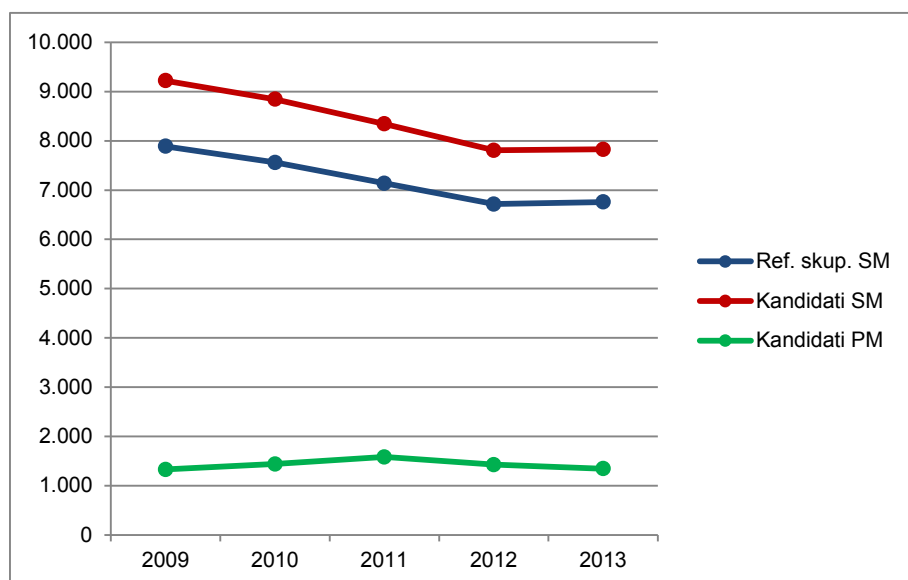
1.1 Struktura kandidatov pri splošni maturi – primerjava po letih

Preglednica 1.1.1 in slika 1.1.1 prikazujeta primerjavo števila udeleženih kandidatov v spomladanskem izpitnem roku splošne mature v letih od 2009 do 2013. Primerjave so prikazane ločeno po strukturi kandidatov.

Preglednica 1.1.1: Udeleženi kandidati pri SM po strukturi – spomladanski izpitni roki 2009–2013

Leto	Ref. skup. SM	Kandidati SM	Kandidati PM
2009	7.889	9.221	1.332
2010	7.561	8.844	1.441
2011	7.138	8.343	1.584
2012	6.715	7.808	1.428
2013	6.759	7.826	1.346

Slika 1.1.1: Udeleženi kandidati pri SM po strukturi – spomladanski izpitni roki 2009–2013



Vir: Državni izpitni center 2013

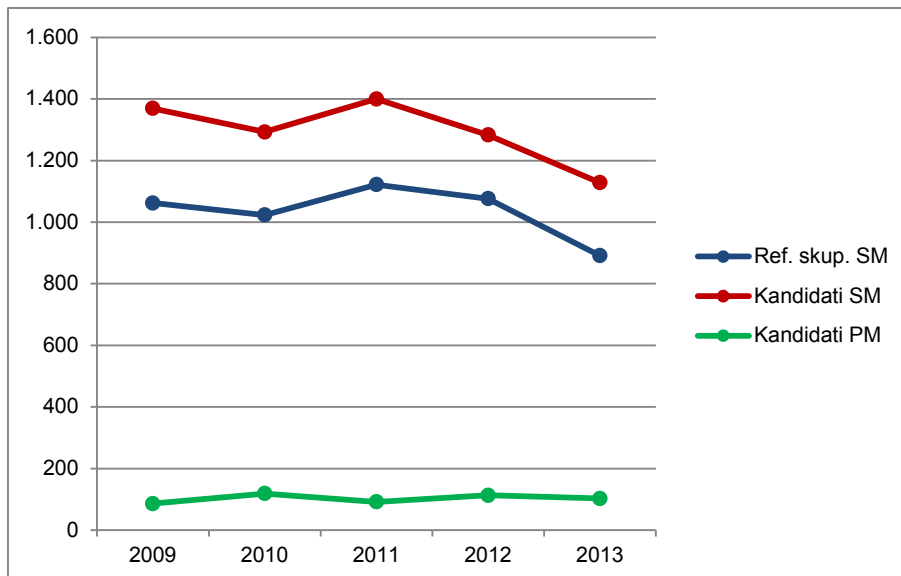
1.2 Struktura kandidatov pri izpitu splošne mature iz sociologije – primerjava po letih

Preglednica 1.2.1 in slika 1.2.1 prikazujeta primerjavo števila kandidatov, ki so opravljali sociologijo v spomladanskem izpitnem roku splošne mature v letih od 2009 do 2013. Primerjave so prikazane ločeno po strukturi kandidatov.

Preglednica 1.2.1: Udeleženi kandidati pri izpitu SM iz sociologije po strukturi – spomladanski izpitni roki 2009–2013

Leto	Ref. skup. SM	Kandidati SM	Kandidati PM
2009	1.062	1.369	86
2010	1.023	1.293	119
2011	1.122	1.400	92
2012	1.076	1.283	113
2013	891	1.128	103

Slika 1.2.1: Udeleženi kandidati pri izpitu SM iz sociologije po strukturi – spomladanski izpitni roki 2009–2013



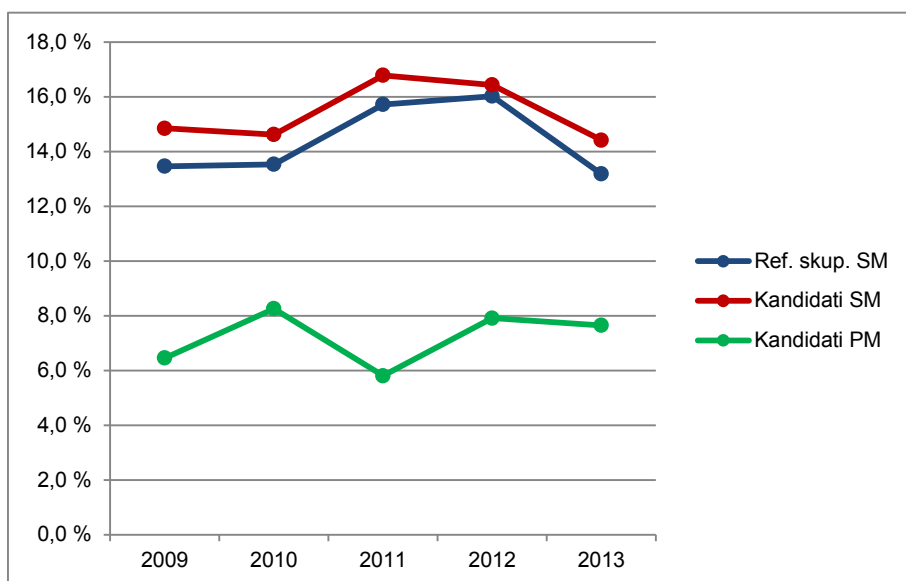
Vir: Državni izpitni center 2013

Preglednica 1.2.2 in slika 1.2.2 prikazujeta primerjavo deleža kandidatov, ki so opravljali sociologijo (preglednica 1.2.1), glede na udeležene kandidate v spomladanskem izpitnem roku splošne mature v letih od 2009 do 2013 (preglednica 1.1.1). Primerjave so prikazane ločeno po strukturi kandidatov.

Preglednica 1.2.2: Delež udeleženih kandidatov pri izpitu SM iz sociologije po strukturi – spomladanski izpitni roki 2009–2013

Leto	Ref. skup. SM	Kandidati SM	Kandidati PM
2009	13,5 %	14,8 %	6,5 %
2010	13,5 %	14,6 %	8,3 %
2011	15,7 %	16,8 %	5,8 %
2012	16,0 %	16,4 %	7,9 %
2013	13,2 %	14,4 %	7,7 %

Slika 1.2.2: Delež udeleženih kandidatov pri izpitu SM iz sociologije po strukturi – spomladanski izpitni roki 2009–2013



Vir: Državni izpitni center 2013

1.3 Podrobnejša struktura kandidatov pri izpitu splošne mature iz sociologije v spomladanskem izpitnem roku 2013

Preglednica 1.3.1 in slika 1.3.1 prikazujeta število in delež kandidatov, ki so opravljali izpit splošne mature iz sociologije v spomladanskem izpitnem roku 2013. Podatki so prikazani po strukturi kandidatov. (Redni dijaki, ki prvič v celoti opravljajo splošno maturo in predstavljajo referenčno skupino SM, so dodatno razdeljeni tudi na izobraževalne programe.)

Preglednica 1.3.1: Podrobnejša struktura kandidatov pri izpitu SM iz sociologije v spomladanskem izpitnem roku 2013

	Število	Delež
Splošna gimnazija	741	60,2 %
Klasična gimnazija	14	1,1 %
Gimnazija	755	61,3 %
Tehniška gimnazija	20	1,6 %
Ekonomska gimnazija	113	9,2 %
Umetniška gimnazija	3	0,2 %
Strokovna gimnazija	136	11,0 %
Ref. skup. SM	891	72,4 %
Ostali SM	237	19,3 %
Kandidati SM	1.128	91,6 %
Kandidati PM	103	8,4 %

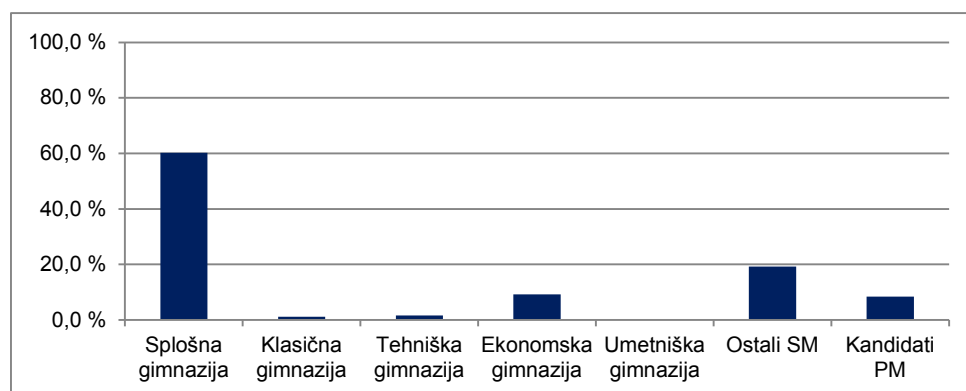
gimnazija = splošna gimnazija + klasična gimnazija

strokovna gimnazija = tehniška gimnazija + ekonomska gimnazija + umetniška gimnazija

ref. skup. SM = gimnazija + strokovna gimnazija

kandidati SM = ref. skup. SM + ostali SM

Slika 1.3.1: Podrobnejša struktura kandidatov pri izpitu SM iz sociologije v spomladanskem izpitnem roku 2013



Vir: Državni izpitni center 2013

2 Analiza dosežkov pri izpitu splošne mature iz sociologije v spomladanskem izpitnem roku 2013

2.1 Porazdelitev dosežkov po odstotnih točkah

Preglednica 2.1.1 prikazuje porazdelitev kandidatov po doseženih odstotnih točkah pri sociologiji v spomladanskem izpitnem roku SM 2013 v posamezne razrede/intervale, ki obsegajo pet odstotnih točk (tj. frekvenčna porazdelitev), preglednica 2.1.2 in slika 2.1.1 pa delež kandidatov, ki so dosegli manj odstotnih točk od zgornje meje razreda (tj. relativna kumulativna frekvenčna porazdelitev). Podatki so prikazani po podrobnejši strukturi kandidatov.

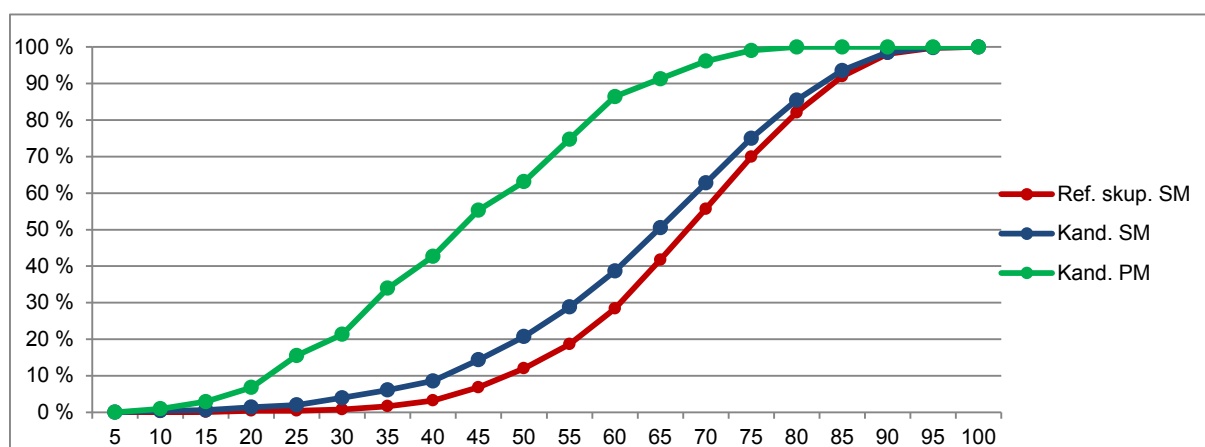
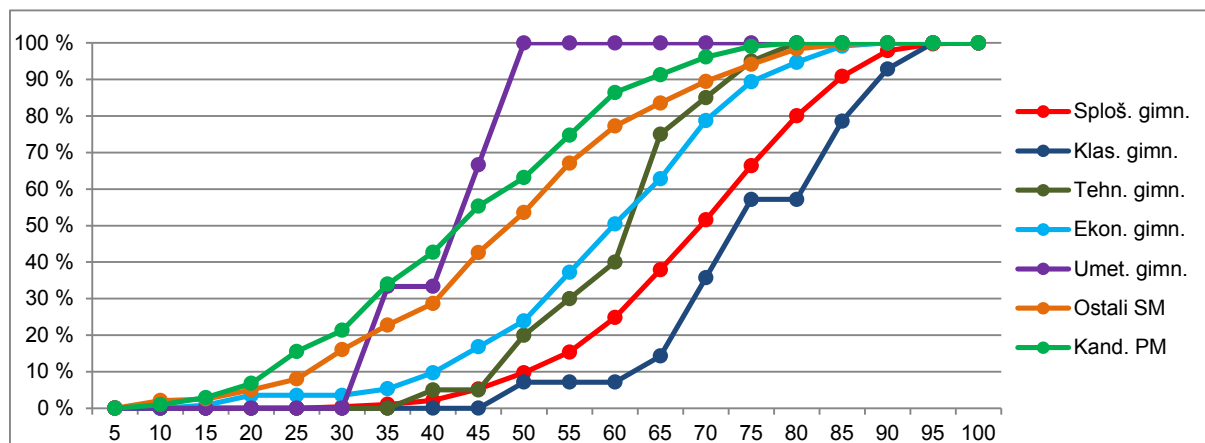
Preglednica 2.1.1: Frekvenčna porazdelitev kandidatov po doseženih odstotnih točkah

Odst. točke	Sploš. gimn.	Klas. gimn.	Gimn.	Tehn. gimn.	Ekon. gimn.	Umet. gimn.	Strok. gimn.	Ref. skup. SM	Kand. SM	Ostali SM	Kand. PM
0-5	0	0	0	0	0	0	0	0	0	0	0
6-10	0	0	0	0	0	0	0	0	5	5	1
11-15	0	0	0	0	1	0	1	1	2	1	2
16-20	0	0	0	0	3	0	3	3	9	6	4
21-25	0	0	0	0	0	0	0	0	7	7	9
26-30	3	0	3	0	0	0	0	3	22	19	6
31-35	5	0	5	0	2	1	3	8	24	16	13
36-40	8	0	8	1	5	0	6	14	28	14	9
41-45	23	0	23	0	8	1	9	32	65	33	13
46-50	33	1	34	3	8	1	12	46	72	26	8
51-55	42	0	42	2	15	0	17	59	91	32	12
56-60	70	0	70	2	15	0	17	87	111	24	12
61-65	97	1	98	7	14	0	21	119	134	15	5
66-70	101	3	104	2	18	0	20	124	138	14	5
71-75	110	3	113	2	12	0	14	127	138	11	3
76-80	101	0	101	1	6	0	7	108	118	10	1
81-85	80	3	83	0	5	0	5	88	91	3	0
86-90	52	2	54	0	1	0	1	55	56	1	0
91-95	14	1	15	0	0	0	0	15	15	0	0
96-100	2	0	2	0	0	0	0	2	2	0	0
SKUPAJ	741	14	755	20	113	3	136	891	1.128	237	103

Preglednica 2.1.2: Relativna kumulativna frekvenčna porazdelitev kandidatov po doseženih odstotnih točkah

Odst. točke	Sploš. gimn.	Klas. gimn.	Gimn.	Tehn. gimn.	Ekon. gimn.	Umet. gimn.	Strok. gimn.	Ref. skup. SM	Kand. SM	Ostali SM	Kand. PM
5	0 %	0 %	0 %	0 %	0 %	0 %	0 %	0 %	0 %	0 %	0 %
10	0 %	0 %	0 %	0 %	0 %	0 %	0 %	0 %	0 %	2 %	1 %
15	0 %	0 %	0 %	0 %	1 %	0 %	1 %	0 %	1 %	3 %	3 %
20	0 %	0 %	0 %	0 %	4 %	0 %	3 %	0 %	1 %	5 %	7 %
25	0 %	0 %	0 %	0 %	4 %	0 %	3 %	0 %	2 %	8 %	16 %
30	0 %	0 %	0 %	0 %	4 %	0 %	3 %	1 %	4 %	16 %	21 %
35	1 %	0 %	1 %	0 %	5 %	33 %	5 %	2 %	6 %	23 %	34 %
40	2 %	0 %	2 %	5 %	10 %	33 %	10 %	3 %	9 %	29 %	43 %
45	5 %	0 %	5 %	5 %	17 %	67 %	16 %	7 %	14 %	43 %	55 %
50	10 %	7 %	10 %	20 %	24 %	100 %	25 %	12 %	21 %	54 %	63 %
55	15 %	7 %	15 %	30 %	37 %	100 %	38 %	19 %	29 %	67 %	75 %
60	25 %	7 %	25 %	40 %	50 %	100 %	50 %	28 %	39 %	77 %	86 %
65	38 %	14 %	37 %	75 %	63 %	100 %	65 %	42 %	51 %	84 %	91 %
70	52 %	36 %	51 %	85 %	79 %	100 %	80 %	56 %	63 %	89 %	96 %
75	66 %	57 %	66 %	95 %	89 %	100 %	90 %	70 %	75 %	94 %	99 %
80	80 %	57 %	80 %	100 %	95 %	100 %	96 %	82 %	85 %	98 %	100 %
85	91 %	79 %	91 %	100 %	99 %	100 %	99 %	92 %	94 %	100 %	100 %
90	98 %	93 %	98 %	100 %	100 %	100 %	100 %	98 %	98 %	100 %	100 %
95	100 %	100 %	100 %	100 %	100 %	100 %	100 %	100 %	100 %	100 %	100 %
100	100 %	100 %	100 %	100 %	100 %	100 %	100 %	100 %	100 %	100 %	100 %

Slika 2.1.1: Relativna kumulativna frekvenčna porazdelitev kandidatov po doseženih odstotnih točkah



Vir: Državni izpitni center 2013

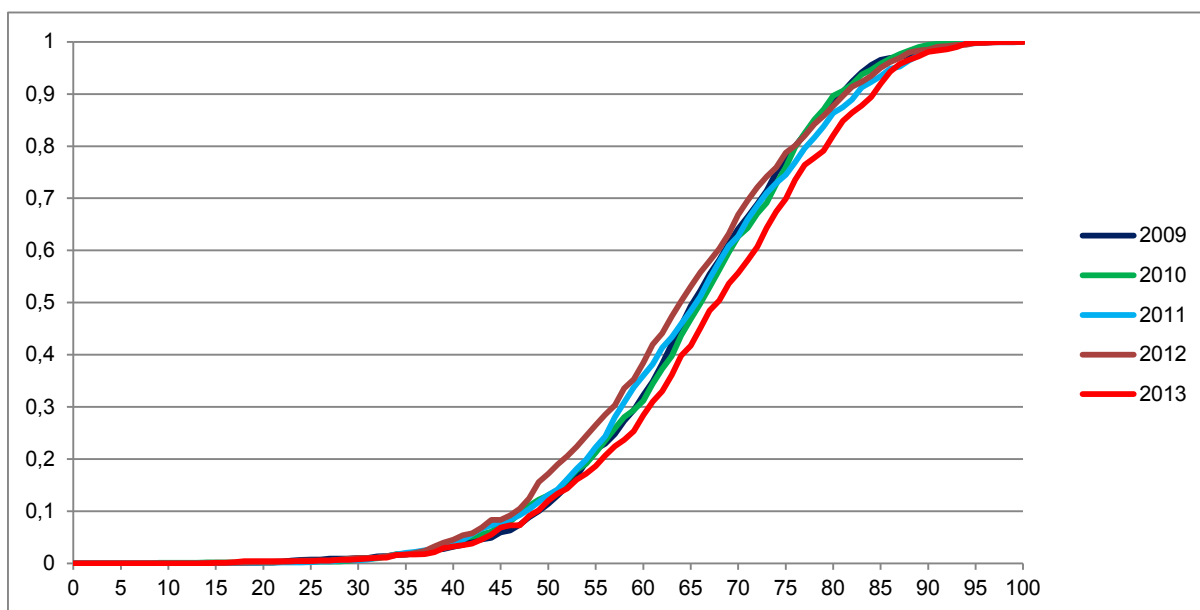
2.2 Meje med ocenami

Preglednica 2.2.1 prikazuje primerjavo mej med ocenami v letih od 2009 do 2013, slika 2.2.1 pa kumulativno frekvenčno porazdelitev kandidatov po doseženih odstotnih točkah za referenčno skupino SM, na kateri se postavljajo meje med ocenami.

Preglednica 2.2.1: Meje med ocenami za zadnjih pet let

Leto	Ocene			
	2	3	4	5
2009	47	58	69	82
2010	47	58	69	82
2011	47	58	70	82
2012	47	58	70	82
2013	48	60	72	83

Slika 2.2.1: Kumulativna frekvenčna porazdelitev kandidatov po doseženih odstotnih točkah – referenčna skupina SM



Vir: Državni izpitni center 2013

2.3 Porazdelitev dosežkov po ocenah

Preglednica 2.3.1 prikazuje porazdelitev kandidatov po ocenah pri sociologiji v spomladanskem izpitnem roku SM 2013 (tj. frekvenčna porazdelitev), preglednica 2.3.2 in slika 2.3.1 pa delež kandidatov s posameznimi ocenami (tj. relativna frekvenčna porazdelitev). Podatki so prikazani po podrobnejši strukturi kandidatov.

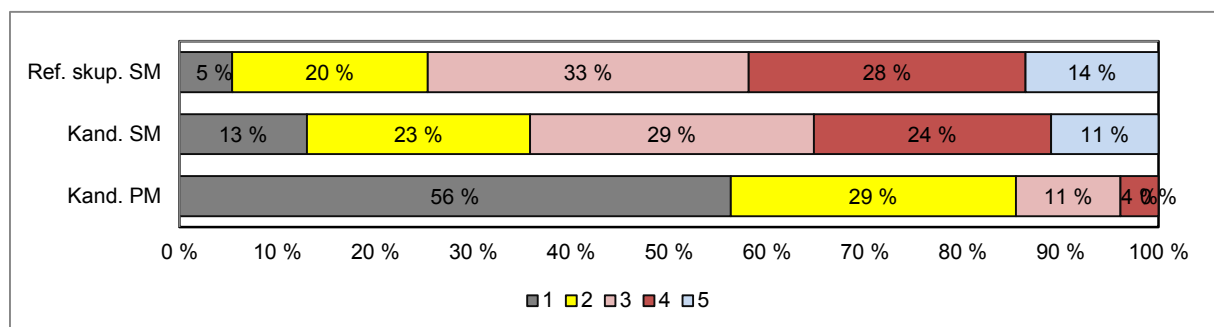
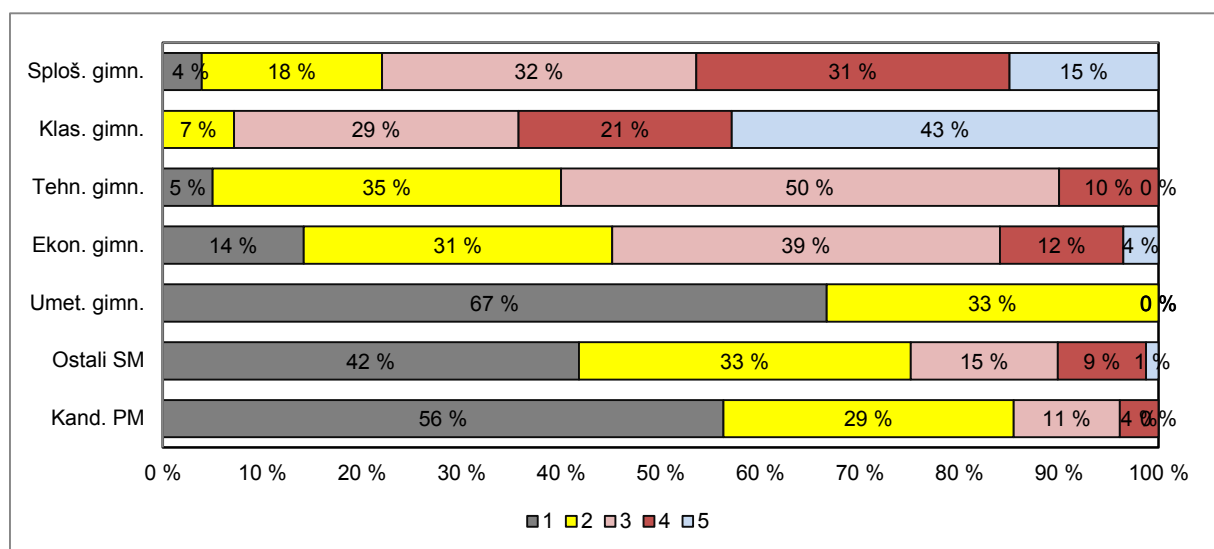
Preglednica 2.3.1: Frekvenčna porazdelitev kandidatov po ocenah

Ocena	Sploš. gimn.	Klas. gimn.	Gimn.	Tehn. gimn.	Ekon. gimn.	Umet. gimn.	Strok. gimn.	Ref. skup. SM	Kand. SM	Ostali SM	Kand. PM
1	29	0	29	1	16	2	19	48	147	99	58
2	134	1	135	7	35	1	43	178	257	79	30
3	234	4	238	10	44	0	54	292	327	35	11
4	233	3	236	2	14	0	16	252	273	21	4
5	111	6	117	0	4	0	4	121	124	3	0
Uspešni	712	14	726	19	97	1	117	843	981	138	45
Skupaj	741	14	755	20	113	3	136	891	1.128	237	103

Preglednica 2.3.2: Relativna frekvenčna porazdelitev kandidatov po ocenah

Ocena	Sploš. gimn.	Klas. gimn.	Gimn.	Tehn. gimn.	Ekon. gimn.	Umet. gimn.	Strok. gimn.	Ref. skup. SM	Kand. SM	Ostali SM	Kand. PM
1	4 %	0 %	4 %	5 %	14 %	67 %	14 %	5 %	13 %	42 %	56 %
2	18 %	7 %	18 %	35 %	31 %	33 %	32 %	20 %	23 %	33 %	29 %
3	32 %	29 %	32 %	50 %	39 %	0 %	40 %	33 %	29 %	15 %	11 %
4	31 %	21 %	31 %	10 %	12 %	0 %	12 %	28 %	24 %	9 %	4 %
5	15 %	43 %	15 %	0 %	4 %	0 %	3 %	14 %	11 %	1 %	0 %
Uspešni	96 %	100 %	96 %	95 %	86 %	33 %	86 %	95 %	87 %	58 %	44 %
Skupaj	100 %	100 %	100 %	100 %	100 %	100 %	100 %	100 %	100 %	100 %	100 %

Slika 2.3.1: Relativna frekvenčna porazdelitev kandidatov po ocenah



Vir: Državni izpitni center 2013

3 Splošni podatki o kandidatih pri izpitu splošne mature iz sociologije v spomladanskem izpitnem roku 2013

V preglednici 3.1 so zbrani splošni podatki (tj. statistike) o kandidatih, ki so opravljali izpit splošne mature iz sociologije v spomladanskem izpitnem roku 2013.

Preglednica 3.1: Splošni podatki o kandidatih pri izpitu SM iz sociologije v spomladanskem izpitnem roku 2013

	Sploš. gimn.	Klas. gimn.	Gimn.	Tehn. gimn.	Ekon. gimn.	Umet. gimn.	Strok. gimn.	Ref. skup. SM	Kand. SM	Ostali SM	Kand. PM
Število kandidatov	741	14	755	20	113	3	136	891	1.128	237	103
Povprečni splošni uspeh pri SM*	18,81	20,64	18,84	15,00	15,21	13,00	15,15	18,39	18,07	14,86	-
Povprečni uspeh v 4. letniku SŠ	3,56	3,71	3,56	3,35	3,23	3,00	3,24	3,51	3,39	2,65	-
Povprečni uspeh v 3. letniku SŠ	3,47	3,43	3,47	3,30	3,28	4,00	3,30	3,45	3,36	2,82	-
Povprečna ocena pri predmetu SM	3,35	4,00	3,37	2,65	2,60	1,33	2,58	3,25	2,97	1,95	1,62
Povprečna originalna ocena pri predmetu SM**	3,34	4,00	3,35	2,65	2,57	1,33	2,55	3,23	2,95	1,89	1,62
Povprečno število odstotnih točk pri predmetu SM	68,84	75,43	68,96	60,14	59,00	42,50	58,80	67,41	63,45	48,55	43,25
Mediana odstotnega števila točk pri predmetu SM	70	74,5	70	61,5	60	44	60,5	68	65	49	42
Standardni odklon odstotnih točk pri predmetu SM	12,91	11,82	12,92	9,71	14,42	7,49	13,88	13,56	16,19	16,61	15,76
Povprečna ocena pri predmetu v 4. letniku SŠ	3,58	3,64	3,58	3,40	3,46	5,00	3,49	3,57	3,45	2,67	3,75
Povprečna ocena pri predmetu v 3. letniku SŠ	4,08	3,79	4,07	3,63	3,74	4,67	3,75	4,04	3,95	3,31	3,91
Korelacija splošnega uspeha pri SM in ocene pri predmetu SM*	0,72	-	0,73	-	0,63	-	0,61	0,73	0,73	0,59	-
Korelacija splošnega uspeha pri SM in uspeha v 4. letniku SŠ*	0,72	-	0,72	-	0,51	-	0,50	0,70	0,71	0,67	-
Korelacija splošnega uspeha pri SM in uspeha v 3. letniku SŠ*	0,63	-	0,63	-	0,38	-	0,42	0,60	0,61	0,57	-
Korelacija ocene pri predmetu SM in uspeha v 4. letniku SŠ***	0,68	-	0,69	-	0,51	-	0,48	0,67	0,70	0,60	-
Korelacija ocene pri predmetu SM in uspeha v 3. letniku SŠ***	0,68	-	0,69	-	0,51	-	0,48	0,67	0,70	0,60	-
Korelacija ocene pri predmetu SM in ocene pri predmetu v 4. letniku SŠ***	0,65	-	0,65	-	0,51	-	0,43	0,62	0,63	0,40	-
Korelacija ocene pri predmetu SM in ocene pri predmetu v 3. letniku SŠ***	0,54	-	0,54	-	0,39	-	0,34	0,53	0,55	0,38	-
Korelacija notranjega in zunanjega dela pri SM	0,37	-	0,37	-	0,23	-	0,20	0,30	0,41	0,33	0,05
Neuspešni s PP	3,91	0,00	3,84	5,00	14,16	66,67	13,97	5,39	13,03	41,77	56,31
Neuspešni brez PP	5,67	0,00	5,56	5,00	17,70	66,67	16,91	7,30	15,25	45,15	56,31

*Pri izračunu povprečnega splošnega uspeha pri SM so upoštevani samo uspešni kandidati (10 točk ali več). Enako velja tudi za korelacije s splošnim uspehom pri SM.

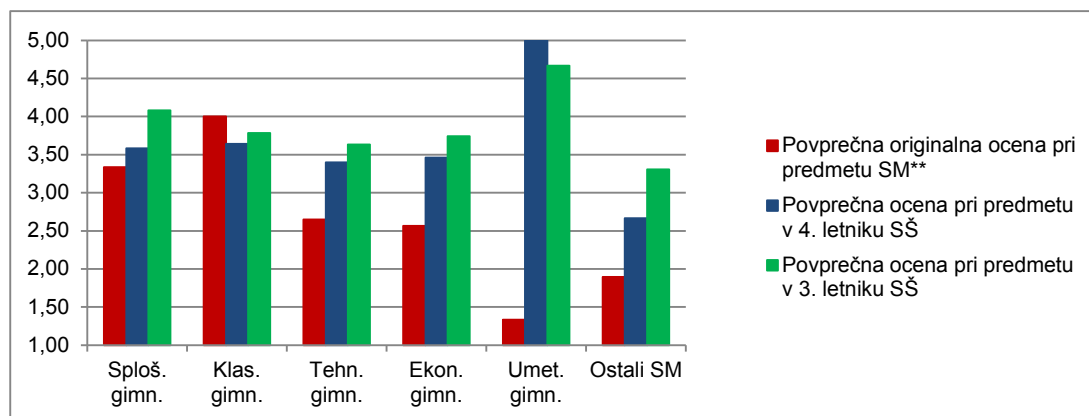
**Originalna ocena je ocena pri predmetu SM, izračunana iz odstotnih točk, brez upoštevanja PP (pogojno pozitivne), ocenjevanja na OR namesto VR ali upoštevanja ocene iz prejšnjega roka.

***Korelacija z oceno pri predmetu SM se računa z originalno oceno pri predmetu SM.

Če je manj kakor 30 popolnih parov podatkov, se korelacija ne izračuna.

Slika 3.1 prikazuje primerjavo povprečne originalne ocene pri izpitu SM iz sociologije in povprečnih ocen iz sociologije v 4. in 3. letniku srednje šole. Podatki so prikazani po podrobnejši strukturi kandidatov.

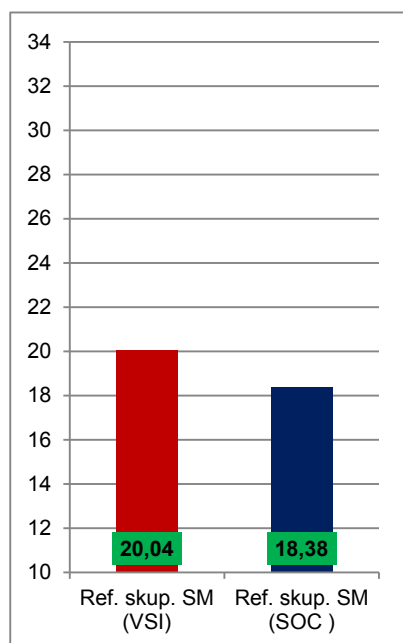
Slika 3.1: Povprečne ocene pri izpitu SM iz sociologije



Vir: Državni izpitni center 2013

Slika 3.2 prikazuje primerjavo povprečnega splošnega uspeha vseh gimnazijcev, ki so v spomladanskem izpitnem roku 2013 prvič v celoti opravljali splošno maturo (ref. skup. SM – VSI), in gimnazijcev, ki so v tem izpitnem roku prvič v celoti opravljali izpit SM iz sociologije (ref. skup. SM – SOC).

Slika 3.2: Povprečni splošni uspeh pri SM in pri izpitu SM iz sociologije



Vir: Državni izpitni center 2013

4 Vsebinska analiza dosežkov za referenčno skupino SM

4.1 Vsebinska analiza dosežkov pri zunanem in notranjem delu izpita

Preglednica 4.1.1 prikazuje osnovne statistične podatke za referenčno skupino SM pri zunanem in notranjem delu izpita iz sociologije v spomladanskem izpitnem roku SM 2013.

Preglednica 4.1.1: Osnovni statistični podatki

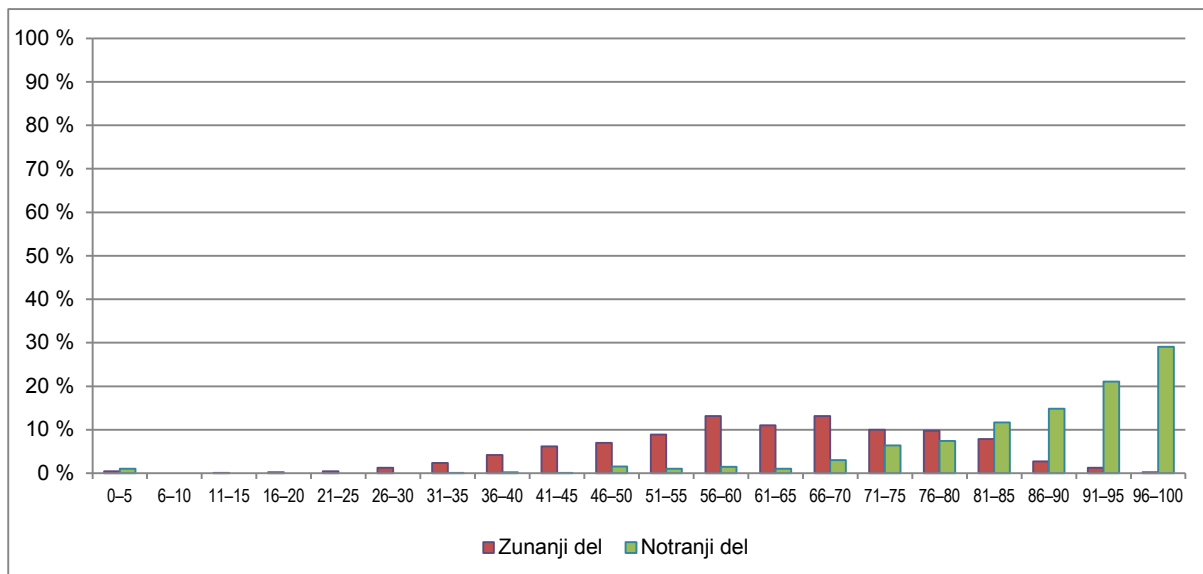
	Zunanji del	Notranji del
Število kandidatov	891	891
Povprečno število odstotnih točk	49,76	17,65
Standardni odklon odstotnih točk	12,37	2,96
Maksimalno število odstotnih točk	78,44	20,00
Povprečna težavnost	0,62	0,88

Preglednica 4.1.2 in slika 4.1.1 prikazujeta relativno frekvenčno porazdelitev referenčne skupine SM po dosežkih pri zunanem in notranjem delu izpita iz sociologije v spomladanskem izpitnem roku SM 2013.

Preglednica 4.1.2: Relativna frekvenčna porazdelitev po dosežkih pri zunanem in notranjem delu izpita

Odstotki	Zunanji del	Notranji del
0–5	0 %	1 %
6–10	0 %	0 %
11–15	0 %	0 %
16–20	0 %	0 %
21–25	0 %	0 %
26–30	1 %	0 %
31–35	2 %	0 %
36–40	4 %	0 %
41–45	6 %	0 %
46–50	7 %	2 %
51–55	9 %	1 %
56–60	13 %	1 %
61–65	11 %	1 %
66–70	13 %	3 %
71–75	10 %	6 %
76–80	10 %	7 %
81–85	8 %	12 %
86–90	3 %	15 %
91–95	1 %	21 %
96–100	0 %	29 %
SKUPAJ	100 %	100 %

Slika 4.1.1: Relativna frekvenčna porazdelitev po dosežkih pri zunanjem in notranjem delu izpita



Vir: Državni izpitni center 2013

Iz statističnih podatkov izhaja, da je v spomladanskem izpitnem roku splošne mature 2013 opravljalo izpit splošne mature iz sociologije 891 kandidatov, dijakov gimnazije, ki so maturo v celoti opravljali prvič (v nadaljevanju referenčna skupina.) Povprečno število odstotnih točk, ki so ga dosegli pri zunanjem delu izpita, je 49,76. Ta del izpita predstavlja 80 % točk. Notranji del izpita je seminarska naloga, ki predstavlja 20 % točk. Povprečno število odstotnih točk, ki so ga dosegli kandidati pri tem delu izpita, je 17,65. Iz zgornjih preglednic in s slike je razvidno, da so kandidati glede doseženih točk boljši pri notranjem delu izpita: 77 % jih dobi več kakor 80 % možnih točk (njihova naloga je torej ocenjena z vsaj 16 absolutnimi točkami od 20 možnih). To kaže tudi indeks težavnosti (povprečna težavnost) za zunanji (0,62) in notranji del izpita (0,88). Korelacija med zunanjo in notranjo oceno je 0,30, kar ne odstopa bistveno od drugih predmetov splošne mature.

Rezultati spomladanskega izpitnega roka so glede na izkušnje iz prejšnjih let v okviru pričakovani oziroma celo nekoliko boljši kakor preteklo leto (spomladanski rok SM 2012).

Vseh kandidatov, ki so v tem roku opravljali izpit iz sociologije, je bilo 1.231, od tega 103, ki so izpit iz sociologije opravljali kot posamezni izpit splošne mature ob poklicni.

4.2 Vsebinska analiza dosežkov po posameznih delih izpita

Preglednica 4.2.1 prikazuje osnovne statistične podatke za referenčno skupino SM pri posameznih delih izpita iz sociologije v spomladanskem izpitnem roku SM 2013.

Preglednica 4.2.1: Osnovni statistični podatki po posameznih delih izpita

	Izpitna pola 1	Izpitna pola 2	Seminarska naloga
Število kandidatov	891	891	891
Povprečno število odstotnih točk	22,79	26,96	17,65
Standardni odklon odstotnih točk	6,21	7,47	2,96
Maksimalno število odstotnih točk	35,00	45,00	20,00
Povprečna težavnost	0,65	0,60	0,88

Izpitna pola 1

Izpitna pola 1 vsebuje 4 strukturirane naloge, ki lahko vključujejo različno število vprašanj. Pri prvi nalogi je bilo tokrat 11 vprašanj, pri drugih treh pa po 9. Kandidati izberejo in odgovarjajo na celoten sklop vprašanj pri dveh nalogah. Pri vsaki lahko dosežejo največ 20 točk, skupaj 40. Izpitna pola 1 predstavlja 35 % ocene.

Povprečno število (absolutnih) točk, ki so ga kandidati dosegli pri tem delu izpita, je 26,04, kar je 22,79 odstotne točke.

Največ kandidatov je izbralo 2. in 3. nalogo (*Odklonskost in kriminaliteta, Družina*), več kakor pol manj 1. nalogo (*Družbene različnosti in neenakosti*) in najmanj 4. nalogo (*Religija in verovanski sistemi*). Nobena naloga se ni izkazala kot težka. Kandidati so največ točk dosegli pri nalogah, ki so ju tudi izbrali v največjem številu (največ pri 3. nalogi, sledi 2. naloga, najmanj pri 1. nalogi).

Indeks težavnosti (v nadaljevanju IT) pole je 0,65; indeks diskriminativnosti (v nadaljevanju ID) pa 0,64.

Preglednica 4.2.2 (Dosežki pri izpitni poli 1, IT in ID) prikazuje število kandidatov (referenčna skupina), ki so odgovarjali na posamezno nalogo (N), povprečno število doseženih točk, indeks težavnosti in indeks diskriminativnosti za posamezno nalogo.

Preglednica 4.2.2: Dosežki pri izpitni poli 1, IT in ID

Naloga	N	Povprečno število (absolutnih) točk	IT	ID
1	307	11,33	0,57	0,66
2	617	13,61	0,68	0,66
3	688	13,36	0,67	0,62
4	170	12,54	0,63	0,62

Izpitna pola 2

Izpitna pola 2 vsebuje 5 esejskih nalog. Kandidati izberejo in odgovarjajo na dve. Za posamezen odgovor dobijo največ 20 točk, skupaj 40. To predstavlja 45 % ocene.

Esejske naloge lahko vsebujejo dodatna navodila. Na spomladanskem izpitnem roku so bila vključena pri 1., 2. in 5. nalogi.

Povprečno število (absolutnih) točk, ki so ga kandidati dosegli pri tem delu izpita, je 23,96, kar je 26,96 odstotne točke.

Največ kandidatov je izbralo 4. nalogo (*Predstavite vrste množičnih medijev ter razpravljajte o njihovih funkcijah in učinkih.*), veliko jih je odgovarjalo tudi na 3. nalogo (*Primerjajte in kritično analizirajte etnocentrizem in kulturni relativizem. Prikažite njune posledice na opredelitev in spoštovanje človekovih pravic in to ponazorite s primeri.*), približno enako število na 1. (*Razpravljajte o vplivu zaposlitve na preživljanje prostega časa.*) in 5. (*Razpravljajte o različnih oblikah udeležbe državljanov in državljanek v procesih političnega odločanja.*). Najmanj kandidatov je izbralo 2. nalogo (*Analizirajte problem avtonomije in družbene odgovornosti znanosti.*), pri kateri so tudi dosegli najmanj (absolutnih) točk (11,56). Največ točk so dosegli pri 5. nalogi, sicer pa v povprečnem številu doseženih točk pri posameznih nalogah ni bilo zelo bistvenih in velikih razlik.

Indeks težavnosti izpitne pole je 0,60; indeks diskriminativnosti pa 0,66.

Preglednica 4.2.3 (Dosežki pri izpitni poli 2, IT in ID) prikazuje število kandidatov, ki so odgovarjali na posamezno nalogo (N), povprečno število doseženih (absolutnih) točk, indeks težavnosti in indeks diskriminativnosti za posamezno nalogo.

Preglednica 4.2.3: Dosežki pri izpitni poli 2, IT in ID

Naloga	N	Povprečno št. točk	IT	ID
1	332	12,04	0,60	0,77
2	81	11,56	0,58	0,66
3	449	11,61	0,58	0,59
4	586	12,17	0,61	0,69
5	324	12,52	0,63	0,60

Seminarska naloga

Kandidati lahko dobijo pri seminarski nalogi največ 20 točk; to predstavlja 20 % ocene. V povprečju so pri tem delu izpita (notranji del) dosegli 17,65 točke. IT je bil 0,88, ID pa 0,30. Korelacija med zunanjo in notranjo oceno je bila 0,30.

4.3 Vsebinska analiza dosežkov po nalogah in vprašanjih

Izpitna pola 1

1. naloga

IT-ji pri vprašanjih 1. naloge se gibljejo med 0,33 in 0,79. Nobeno vprašanje se ni izkazalo kot izrazito težko ali izjemno lahko. Najtežje je bilo vprašanje 1.11 (*Navedite dva dejavnika, ki prispevata k uresničevanju samoobnavljanja elit.*), kjer je bil IT 0,33 in ID 0,45. Zunanji ocenjevalci opažajo, da je bilo pri odgovorih na to vprašanje veliko pomanjkljivih odgovorov, kar morda kaže tudi na to, da kandidati vprašanja niso dobro razumeli. Kandidati so imeli nekaj težav z vprašanjem 1.8 (*Utemeljite pomembnost navedenega socialnega omrežja za posameznikovo življenje.*). IT je bil 0,38 in ID 0,40. Omenjeno vprašanje se je vezalo na vprašanje 1.7 (*Navedite še eno za posameznika pomembno socialno omrežje v sodobnih ekonomsko razvitih družbah.*), kjer je bil IT 0,46 in ID 0,29. Odgovori na omenjeni vprašanji kažejo, da kandidati morda ne popolnoma dobro razumejo pojma socialno omrežje, saj so bili dokaj pogosti odgovori, kjer so ga izenačevali z virtualnimi skupnostmi in dostopom do interneta. Najlažji sta bili vprašanji 1.2 (*Navedite še eno določnico/determinanto družbenega statusa.*), kjer je bil IT 0,79 in ID 0,22, in 1.6 (*Katero socialno omrežje je predstavljeno v viru 2?*), kjer je bil IT prav tako 0,79 (ID 0,27).

2. naloga

IT-ji pri vprašanjih 2. naloge se gibljejo med 0,34 in 0,97. Najslabši odgovori so bili pri vprašanju 2.7 (*Pojasnite značilnosti te razlage odklonosti.*), kjer je bil IT 0,34 in ID 0,41. Vprašanje se je navezovalo na vprašanje 2.6 (*Katero sociološko razlago odklonosti nakazuje vir 3?*). Na vprašanje je pravilno odgovorila le polovica kandidatov (IT 0,50; ID 0,37). Razumljivo je, da so bili pomanjkljivi ali napačni odgovori tudi na vprašanje 2.7. Najlažje je bilo vprašanje 2.3 (*Kako imenujemo kriminal, opisan v viru 1?*), na katero so skoraj vsi kandidati odgovorili pravilno (IT 0,94; ID 0,35). Tudi vprašanje 2.1 (*Opredelite konformno ravnanje.*) ni povzročalo težav (IT 0,87; ID 0,33).

3. naloga

IT-ji pri vprašanjih 3. naloge se gibljejo med 0,32 in 0,87. Najslabši odgovori so bili pri vprašanju 3.5 (*Kako imenujemo delo, ki se opravlja v družini za zadovoljevanje različnih potreb družinskih članov, in kaj je za to družinsko delo značilno?*), kjer je bil IT 0,32 (ID 0,36). Zunanji ocenjevalci ugotavljajo, da

so le redki kandidati navedli pravilen odgovor »neformalno delo« (namesto tega gospodinjstvo, neplačano gospodinjstvo, domače delo itd.). Lahki vprašani sta bili vprašani 3.7 (*Kakšno delitev dela in vlog bi pričakovali v (post)modernih družbah glede na to, da so tudi ženske zaposlene zunaj doma, in kaj je zanje značilno?*) (IT 0,81; ID 0,45) in 3.8 (*Navedite eno od alternativnih oblik družine, o katerih govori vir 2?*) (IT 0,87; ID 0,25), zunanji ocenjevalci pa opažajo več težav pri vprašanju 3.9 (*Pojasnite dva vzroka za to, da je takšnih družin več oziroma so sprejemljivejše.*). IT (0,65) tega sicer neposredno ne kaže, vendar ocenjevalci opozarjajo na nenatančne, pomanjkljive odgovore (vprašanje je bilo »vredno« 4 točke in odgovori kandidatov vseeno niso bili popolnoma zgrešeni, da za svoje odgovore ne bi mogli dobiti kake točke).

4. naloga

IT-ji pri vprašanih 4. naloge se gibljejo med 0,42 in 0,79. Še najtežje je bilo vprašanje 4.6 (*Navedite dva vidika modernizacijskih procesov, s katerimi je povezana modernizacija.*) (IT 0,42; ID 0,31). Zunanji ocenjevalci ugotavljajo, da so kandidati pogosto opisovali različne vidike sekularizacije in ne modernizacije. Po opažanjih zunanjih ocenjevalcev so bili nenatančni, pomanjkljivi odgovori tudi pri vprašanih 4.8 (*Razložite tri posebnosti izražanja religioznosti v (post)modernih družbah.*) (IT 0,49; ID 0,45) in 4.9 (*Predstavite eno od družbenih okoliščin, ki povečuje možnosti izbire religioznega življenja v (post)modernih družbah. Lahko si pomagata z virom 3.*) (IT 0,54; ID 0,31). Lahki vprašani sta bili 4.2 (*Utemeljite, zakaj je v religijsko pluralnih družbah potrebna religijska toleranca.*) (IT 0,78; ID 0,24) in 4.4 (*Kateri vrsti religiozne skupnosti prepoznate v naslednjih opisih?*) (IT 0,79; ID 0,27).

Izpitna pola 2

Kot je bilo že omenjeno, izpitna pola 2 vsebuje pet esejskih nalog. Kandidati izberejo in odgovarjajo na dve. Iz *Preglednice 4.2.3* je razvidna pogostost izbire posameznih nalog; ta nikakor ni enakomerna. Kandidati pogosteje izbirajo naloge s tistih področij, ki so jim bližje. IT-ji posameznih nalog se gibljejo med 0,58 (2. in 3. naloga) in 0,63 (5 naloga). Tako se nobena naloga ni izkazala kot bistveno težja ali lažja od drugih.

4.4 Najpogostejši nepravilni odgovori kandidatov

Izpitna pola 1

IT in povprečno število doseženih točk kažeta, da so nekatere naloge in vprašanja povzročala kandidatom več težav kakor druge. Zunanji ocenjevalci opažajo slabše poznavanje teorij, npr. pri 2. nalogi vprašani 2.6 in 2.7 ter pri 1. nalogi vprašanje 1.4, kjer je bilo treba povezati navedene pojme z avtorji posameznih socioloških razlag slojevitosti. Podobne zadrege so bile pri vprašanju 2.5, kjer je bilo treba pojasniti funkcijo odklonskosti po Durkheimu, na katero opozarja vir, pa so pogosto navajali kar vse funkcije. Težave se pojavljajo tudi pri uporabi in razumevanju sociološke terminologije, npr. pri 1. nalogi vprašanja 1.5, 1.6, 1.7 in 1.8, kjer sta se pokazala slabše razumevanje in uporaba pojma »socialno omrežje«, pri odgovoru na vprašanje 1.9 pa pojma »intergeneracijska mobilnost«, pri 3. nalogi so pri vprašanju 3.2 večkrat zamenjevali pojma eksogamija in endogamija, pri 4. nalogi pri vprašanju 4.1 se je pokazalo slabše poznavanje pojma »religijski eklekticizem« itd. Nekaj težav so povzročala tudi vprašanja, za katera se je predpostavljalo, da jih ne bi smela, npr. pri 3. nalogi vprašanje 3.1 (*Kako imenujemo obliko zakonske/partnerske zveze, v katero sta vključeni dve osebi?*), kjer sta se namesto pravilnega odgovora monogamija/monogamni zakon pojavljali odgovori družina, zakon, poroka ipd., ter že prej omenjeno vprašanje 3.5.

Izpitna pola 2

Pri izpitni poli 2 težko govorimo o popolnoma nepravilnih odgovorih. Kandidati so le v redkih primerih odgovarjali popolnoma nekaj drugega, kot je zahtevala naloga. Govorimo lahko o dobrih, celovitih in slabših, površnih in pomanjkljivih odgovorih. Slabi so tudi odgovori, kjer kandidati ostajajo na ravni

»prostega spisa« brez vključevanja sociološke terminologije, socioloških spoznanj/teorij, argumentov, z vnašanjem stereotipov itd. V nadaljevanju so predstavljene nekatere pomanjkljivosti odgovorov, ki so jih opazili zunanji opazovalci, kar pa ne pomeni, da je bilo to značilno za vse ali večino odgovorov.

Pri 1. nalogi (*Razpravljajte o vplivu zaposlitve na preživljanje prostega časa.*) so zunanji ocenjevalci med pomanjkljivostmi nekaterih odgovorov opazili nenatančne in površne opredelitve dela in prostega časa, nenatančno in večkrat tudi napačno predstavitev vzorcev preživljanja prostega časa, kakor jih je v svojih raziskavah ugotavljal Parker; če so že ustrezno predstavili te vzorce, niso razložili, kaj vpliva nanje itd. Večkrat so se spustili na raven moraliziranja o koristnosti/nekorišnosti takšnih ali drugačnih načinov preživljanja prostega časa. Poglede različnih avtorjev (razen Parkerja) največkrat niso vključevali (dodatna navodila k nalogi to sicer zahtevajo).

2. nalogo (*Analizirajte problem avtonomije in družbene odgovornosti znanosti.*) je izbralo malo kandidatov; vsak zunanji ocenjevalec je tako ocenjeval le nekaj primerov. Opažajo, da so bili odgovori zelo splošni, včasih zdravorazumski, brez vključevanja sociološke terminologije. Nekateri kandidati so se v svojih odgovorih zaustavili pri avtonomiji znanosti, niso pa se dotaknili njene družbene odgovornosti. Med konkretnimi primeri so navajali in problematizirali le uporabo atomske bombe ali poskuse na živalih.

Pri odgovorih na 3. esejsko nalogo (*Primerjajte in kritično analizirajte etnocentrizem in kulturni relativizem. Prikazite njune posledice na opredelitev in spoštovanje človekovih pravic in to ponazorite s primeri.*) se je pokazalo, da kandidati dobro poznajo in razumejo oba pojma (etnocentrizem in kulturni relativizem) ter nekatere posledice obeh pojavov. O tem so tudi obširno pisali, le redki pa so prikazali njune posledice na opredelitev in spoštovanje človekovih pravic. V tej povezavi se je le redko kdo dotaknil problematičnosti kulturnega relativizma; večinoma so ga prikazovali le v pozitivni luči.

Pri 4. nalogi (*Predstavite vrste množičnih medijev ter razpravljajte o njihovih funkcijah in učinkih.*) so odgovori nekaterih kandidatov vsebovali obširno predstavitev množičnih medijev in njihovega razvoja (včasih tudi napačno predstavljenega), malo ali nič pa ni bilo v njih o njihovih funkcijah in učinkih. Drugi se predstavitev množičnih medijev niso dotaknili, predstavljali so obširneje ali njihove funkcije ali učinke. Le redki so v odgovore vključevali različne hipoteze, raziskave in teorije o učinkih množičnih medijev; mnogi so se tega lotili le z vidika, kateri učinki naj bi bili negativni in kateri pozitivni. Funkcije medijev so večinoma navedli, večkrat pa so vsaj nekatere napačno razložili (med njimi npr. interpretativno).

Pri 5. nalogi (*Razpravljajte o različnih oblikah udeležbe državljanov in državljanek v procesih političnega odločanja.*) kandidati včasih niso razlikovali med konvencionalnimi in nekonvencionalnimi oblikami politične udeležbe. Pri razpravi o konvencionalnih oblikah so se pogosto zadržali le pri volitvah in volilnem vedenju, drugih oblik se skoraj niso dotaknili. V več odgovorih so nekonvencionalne oblike politične participacije enačili z nelegalnimi dejavnostmi. Le redki so se spuščali v ovrednotenje pomena politične participacije v modernih družbah in/ali razpravljali o njenem spreminjanju. Nekateri so različne oblike samo naštevali, ne pa razpravljali o njih.

4.5 Mnenje zunanjih ocenjevalcev o nalogah in vprašanjih v izpitnih polah

Zunanji ocenjevalci so ocenili sestavo (strokovno in vsebinsko ustreznost, tehnično izvedbo) izpitne pole 1 s povprečno oceno 4,3 (na lestvici od 1 do 5), izpitne pole 2 pa s 4,5. Njihova ocena *Navodil za ocenjevanje* obeh izpitnih pol je bila 4,5. Ocene so višje kakor lani.

Vprašalnik je oddalo 34 zunanjih ocenjevalcev. 29 jih je izrecno navedlo, da so bila vsa vprašanja pri vseh nalogah v izpitni poli 1 ustrezna, 2 da niso bila, 3 se glede tega niso izjasnili, so pa pri nekaterih vprašanjih imeli pomisleke. Tako so se jim npr. zdela pretežka, nenatančna ali zavajajoča vprašanja

1.4 (*Povežite navedene pojme z avtorji posameznih socioloških razlag slojevitosti, tako da k navedenemu imenu vsakega avtorja pripišete ustrezne črke.*), 1.11 (*Navedita dva dejavnika, ki prispevata k uresničevanju samoobnavljanja elit.*), 2.9 (*Navedite in razložite enega od ciljev kaznovanja.*), 3.5 (*Kako imenujemo delo, ki se opravlja v družini za zadovoljevanje različnih potreb družinskih članov, in kaj je za to družinsko delo značilno?*), 3.9 (*Pojasnite dva vzroka za to, da je takšnih družin več oziroma so sprejemljivejše.*), enemu ocenjevalcu pa tudi vprašanji 4.8 (*Razložite tri posebnosti izražanja religioznosti v (post)modernih družbah.*) in 4.9 (*Predstavite eno od družbenih okoliščin, ki povečuje možnosti izbire religioznega življenja v (post)modernih družbah. Lahko si pomagate z virom 3.*). Kot je bilo že omenjeno, so bile to posamične pripombe.

Na esejske naloge v izpitni poli 2 ni bilo pripomb, razen pripombe enega ocenjevalca, ki meni, da bi morala biti dodatna navodila pri prav vseh nalogah.

5 Zunanje ocenjevanje in ugovori

5.1 Zunanje ocenjevanje

Obe izpitni poli ocenita dva zunanja ocenjevalca. DPK SM na razdelitvi izpitnega gradiva razloži *Navodila za ocenjevanje* in jih – če se to izkaže za potrebno – dopolni. Ocenjevalci ocenjujejo doma; po približno enem tednu je menjava. Vsak ocenjevalec dobi v ocenjevanje približno enako število izpitnih pol; vsak ocenjuje izpitno polo 1 in izpitno polo 2.

5.2 Ugovori na oceno in način izračuna izpitne ocene

Vloženih je bilo 85 zahtev za vpogled, po vpogledu pa 36 ugovorov: 35 na oceno in 1 na izračun ocene. V 13 primerih se je po ugovoru spremenilo število točk navzgor, v 6 primerih se je s tem spremenila tudi ocena. V 13 primerih je bilo spremenjeno število točk navzdol, v 9 je ostalo enako. Povprečna sprememba % točk je bila 1,22, točkovne ocene pa 1.

6 Povzetek

6.1 Ocena uspeha kandidatov

Pri splošni maturi 2013 je izpit iz sociologije potekal usklajeno z učnim načrtom iz leta 2008. Izpit iz sociologije je v spomladanskem izpitnem roku splošne mature 2013 opravljalo 1.231 kandidatov in kandidatke. V tem številu je upoštevanih 891 kandidatov, ki so kot dijaki splošnih in strokovnih gimnazij prvič opravljali splošno maturo (brez kandidatov z maturitetnim tečajem, 21-letnikov, odraslih in poklicnih maturantov). Drugih kandidatov pri splošni maturi ter udeležencev maturitetnega tečaja je bilo skupaj 237 (lani 320), poleg teh pa še 103 kandidati, ki so opravljali sociologijo kot posamezni predmet splošne mature ob poklicni (lani 113).

Med posameznimi kategorijami kandidatov so bile precejšnje razlike v dosežkih, najboljši so bili kandidati splošnih gimnazij. Letošnji povprečni dosežek gimnazijcev, ki predstavljajo referenčno skupino, je bil 67,41 odstotne točke (22,79 za izpitno polo 1, 26,96 za izpitno polo 2 in 17,65 za seminarsko nalogo), kar je nekoliko več kakor lansko leto. Ocene so se gibale v intervalu od 15 do 98 odstotnih točk. Povprečna ocena, dosežena pri predmetu sociologija na splošni maturi 2013, je bila 3,20.

Pri notranjem delu izpita – seminarski nalogi – je uspeh že več let konstantno visok. Povprečno število doseženih odstotnih točk je bilo v spomladanskem izpitnem roku 17,65 od 20 možnih in več kot četrtnina kandidatov je bila za seminarsko nalogo ocenjena z maksimalnim številom točk. Indeks težavnosti je za notranji del 0,88, za zunanji pa 0,62 (lani 0,58); korelacija med obema deloma splošne mature je 0,30 (lani 0,28). Kljub upoštevanju različnosti ciljev, vsebin in načinov dela je mogoče sklepati, da notranje ocene prispevajo opazen del k zviševanju skupne ocene pri predmetu. V tej značilnosti sociologija na splošni maturi ni izjema; podobno namreč velja tudi za druge predmete.

6.2 Ocena kakovosti izpitnih pol

Izpitne pole so bile ustrezno sestavljene. V njih so bila zastopana vprašanja z različnih taksonomskih stopenj v deležih, kakor jih določa predmetni izpitni katalog za splošno maturo.

Zunanji ocenjevalci so ocenili strokovno in vsebinsko ustreznost ter tehnično izvedbo izpitnih pol in *Navodil za ocenjevanje* kot dobro in primerno, z nekoliko višjo povprečno oceno kakor lani (4,3 in 4,5 od 5).

Bistvenih razlik med izpitnimi polami letošnje in lanske splošne mature pri predmetu sociologija v DPK SM nismo zaznali.

6.3 Druge ugotovitve

Pri pripravi izpitnega gradiva v spomladanskem roku splošne mature 2013 ni bilo ugotovljenih napak. Sodimo, da je večletna praksa zunanjega strokovnega pregledovanja pripravljene gradiva za izpitne pole koristna. Učitelji, ki jih izbere RIC, pripravijo preglede in oblikujejo svojo oceno gradiva, komisija njihova mnenja po tehtni presoji upošteva ter korigira ali dopolni pripravljeno gradivo. Tako je

vzpostavljeno strokovno sodelovanje med pripravljalci izpitnih gradiv in učitelji, ki kandidate pripravljajo na splošno maturo.

Kandidati so v spomladanskem izpitnem roku splošne mature 2013 vložili 85 vlog za vpogled v izpitno dokumentacijo (lani 96). 35 kandidatov je vložilo ugovor na oceno (lani 46), 1 ugovor je bil vložen na izračun ocene. Ocena se je po ugovoru zvišala 6 kandidatom (enako lani). Med vloženimi ugovori so izvedenci ugotovili relativno majhen delež utemeljenih (16,7 %), prav toliko je bilo posledično zvišanih ocen v maturitetnih spričevalih.