

# SPLOŠNA MATURA IZ PREDMETA ZGODOVINA V LETU 2015

## Poročilo DPK SM za zgodovino

### Vsebina

1	Struktura kandidatov.....	2
1.1	Struktura kandidatov pri splošni maturi – primerjava po letih .....	3
1.2	Struktura kandidatov pri izpitu splošne mature iz zgodovine – primerjava po letih .....	4
1.3	Podrobnejša struktura kandidatov pri izpitu splošne mature iz zgodovine v spomladanskem izpitnem roku 2015.....	6
2	Analiza dosežkov pri izpitu splošne mature iz zgodovine v spomladanskem izpitnem roku 2015 ....	7
2.1	Porazdelitev dosežkov po odstotnih točkah.....	7
2.2	Meje med ocenami.....	9
2.3	Porazdelitev dosežkov po ocenah .....	10
3	Splošni podatki o kandidatih pri izpitu splošne mature iz zgodovine v spomladanskem izpitnem roku 2015.....	12
4	Vsebinska analiza dosežkov za referenčno skupino SM .....	14
4.1	Vsebinska analiza dosežkov pri zunanjem in notranjem delu izpita .....	14
4.2	Vsebinska analiza dosežkov po posameznih delih izpita .....	15
4.3	Vsebinska analiza dosežkov po nalogah in vprašanjih.....	15
4.4	Najpogostejši nepravilni odgovori kandidatov .....	18
4.5	Mnenje zunanjih ocenjevalcev o nalogah in vprašanjih v izpitnih polah .....	19
5	Zunanje ocenjevanje in ugovori.....	20
5.1	Zunanje ocenjevanje .....	20
5.2	Ugovori na oceno in način izračuna izpitne ocene.....	21
6	Povzetek.....	22
6.1	Ocena uspeha kandidatov .....	22
6.2	Ocena kakovosti izpitnih pol.....	22
6.3	Druge ugotovitve .....	23

Avtorja:

Marija Vodušek, glavna ocenjevalka za zgodovino

dr. Aleš Gabrič, predsednik DPK SM za zgodovino

Poročilo je potrdila DPK SM za zgodovino na svoji 14. redni seji 30. 9. 2015.

Ljubljana, november 2015

# 1 Struktura kandidatov

Statistične podatke za kandidate, ki so se udeležili **spomladanskega izpitnega roka splošne mature**, prikazujemo ločeno glede na njihovo strukturo:

a) **referenčno skupino SM** predstavljajo redni dijaki, ki prvič v celoti opravljajo splošno maturo (brez kandidatov z maturitetnim tečajem, 21-letnikov, odraslih in poklicnih maturantov). Na dosežkih te skupine se postavljajo tudi meje med ocenami.

*Okrajšava: ref. skup. SM;*

b) **kandidate SM** (ref. skup. SM + ostali SM) predstavljajo tisti, ki opravljajo splošno maturo (brez kandidatov poklicne mature, ki opravljajo posamezni izpit splošne mature). To so:

- referenčna skupina SM (redni dijaki, ki prvič v celoti opravljajo splošno maturo) in
- **ostali SM**, to so:
  - kandidati z maturitetnim tečajem,
  - 21-letniki,
  - odrasli,
  - kandidati, ki popravljajo eno ali dve negativni oceni,
  - kandidati, ki opravljajo SM ponovno v celoti,
  - kandidati, ki opravljajo SM v dveh delih, in
  - kandidati, ki izboljšujejo oceno.

*Okrajšava: kandidati SM;*

c) **kandidate PM** (kandidati poklicne mature s posameznim izpitom pri splošni maturi) predstavljajo tisti, ki ob poklicni maturi (štirje predmeti) dodatno opravljajo posamezni izpit SM.

*Okrajšava: kandidati PM.*

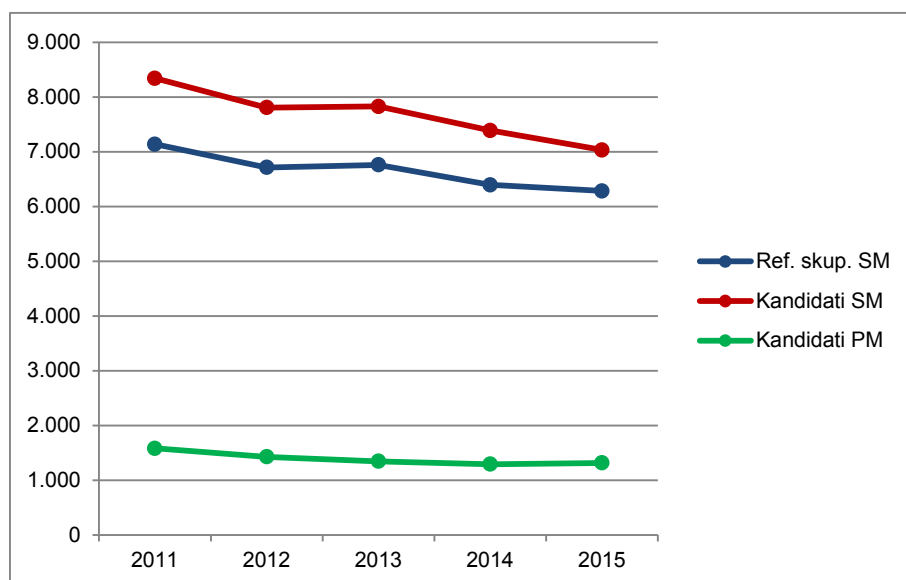
## 1.1 Struktura kandidatov pri splošni maturi – primerjava po letih

Preglednica 1.1.1 in slika 1.1.1 prikazujeta primerjavo števila udeleženih kandidatov v spomladanskem izpitnem roku splošne mature v letih od 2011 do 2015. Primerjave so prikazane ločeno po strukturi kandidatov.

*Preglednica 1.1.1: Udeleženi kandidati pri SM po strukturi – spomladanski izpitni roki 2011–2015*

Leto	Ref. skup. SM	Kandidati SM	Kandidati PM
2011	7.138	8.343	1.584
2012	6.715	7.808	1.428
2013	6.759	7.826	1.346
2014	6.396	7.389	1.294
2015	6.283	7.033	1.317

*Slika 1.1.1: Udeleženi kandidati pri SM po strukturi – spomladanski izpitni roki 2011–2015*



Vir: Državni izpitni center 2015

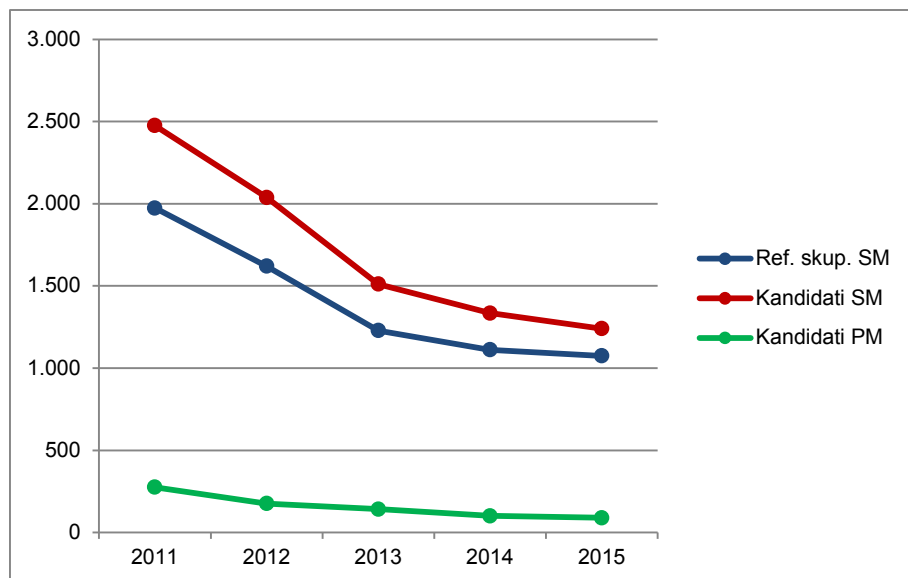
## 1.2 Struktura kandidatov pri izpitu splošne mature iz zgodovine – primerjava po letih

Preglednica 1.2.1 in slika 1.2.1 prikazujeta primerjavo števila kandidatov, ki so opravljali zgodovino v spomladanskem izpitnem roku splošne mature v letih od 2011 do 2015. Primerjave so prikazane ločeno po strukturi kandidatov.

*Preglednica 1.2.1: Udeleženi kandidati pri izpitu SM iz zgodovine po strukturi – spomladanski izpitni roki 2011–2015*

Leto	Ref. skup. SM	Kandidati SM	Kandidati PM
2011	1.974	2.476	276
2012	1.620	2.038	176
2013	1.228	1.511	142
2014	1.112	1.335	101
2015	1.075	1.240	89

*Slika 1.2.1: Udeleženi kandidati pri izpitu SM iz zgodovine po strukturi – spomladanski izpitni roki 2011–2015*



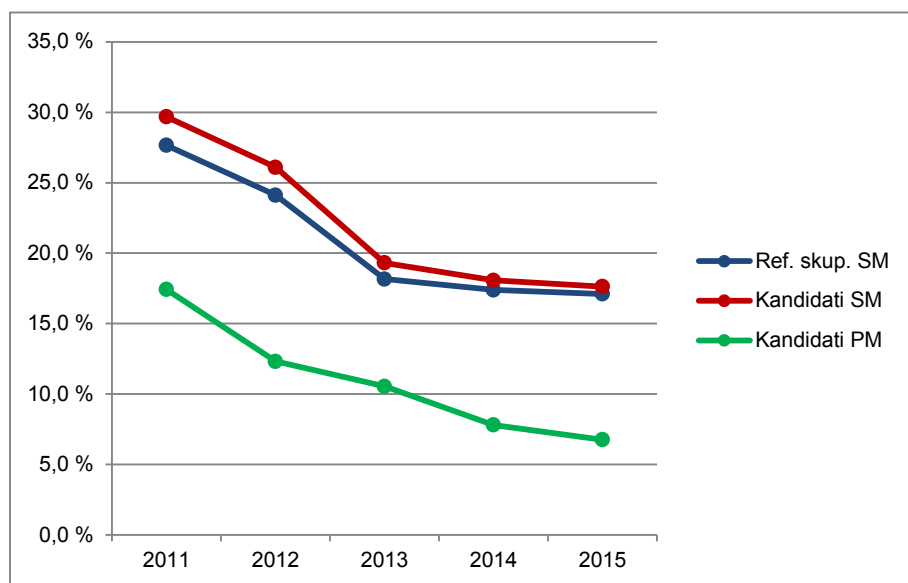
Vir: Državni izpitni center 2015

Preglednica 1.2.2 in slika 1.2.2 prikazujeta primerjavo deleža kandidatov, ki so opravljali zgodovino (preglednica 1.2.1), glede na udeležene kandidate v spomladanskem izpitnem roku splošne mature v letih od 2011 do 2015 (preglednica 1.1.1). Primerjave so prikazane ločeno po strukturi kandidatov.

*Preglednica 1.2.2: Delež udeleženih kandidatov pri izpitu SM iz zgodovine po strukturi – spomladanski izpitni roki 2011–2015*

Leto	Ref. skup. SM	Kandidati SM	Kandidati PM
2011	27,7 %	29,7 %	17,4 %
2012	24,1 %	26,1 %	12,3 %
2013	18,2 %	19,3 %	10,5 %
2014	17,4 %	18,1 %	7,8 %
2015	17,1 %	17,6 %	6,8 %

Slika 1.2.2: Delež udeleženih kandidatov pri izpitu SM iz zgodovine po strukturi – spomladanski izpitni roki 2011–2015



Vir: Državni izpitni center 2015

### 1.3 Podrobnejša struktura kandidatov pri izpitu splošne mature iz zgodovine v spomladanskem izpitnem roku 2015

Preglednica 1.3.1 in slika 1.3.1 prikazujeta število in delež kandidatov, ki so opravljali izpit splošne mature iz zgodovine v spomladanskem izpitnem roku 2015. Podatki so prikazani po strukturi kandidatov. (Redni dijaki, ki prvič v celoti opravljajo splošno matura in predstavljajo referenčno skupino SM, so dodatno razdeljeni tudi na izobraževalne programe.)

*Preglednica 1.3.1: Podrobnejša struktura kandidatov pri izpitu SM iz zgodovine v spomladanskem izpitnem roku 2015*

	Število	Delež
Splošna gimnazija	819	61,6 %
Klasična gimnazija	57	4,3 %
<b>Gimnazija</b>	<b>876</b>	<b>65,9 %</b>
Tehniška gimnazija	56	4,2 %
Ekonomska gimnazija	84	6,3 %
Umetniška gimnazija	59	4,4 %
<b>Strokovna gimnazija</b>	<b>199</b>	<b>15,0 %</b>
<b>Ref. skup. SM</b>	<b>1.075</b>	<b>80,9 %</b>
Ostali SM	165	12,4 %
<b>Kandidati SM</b>	<b>1.240</b>	<b>93,3 %</b>
<b>Kandidati PM</b>	<b>89</b>	<b>6,7 %</b>

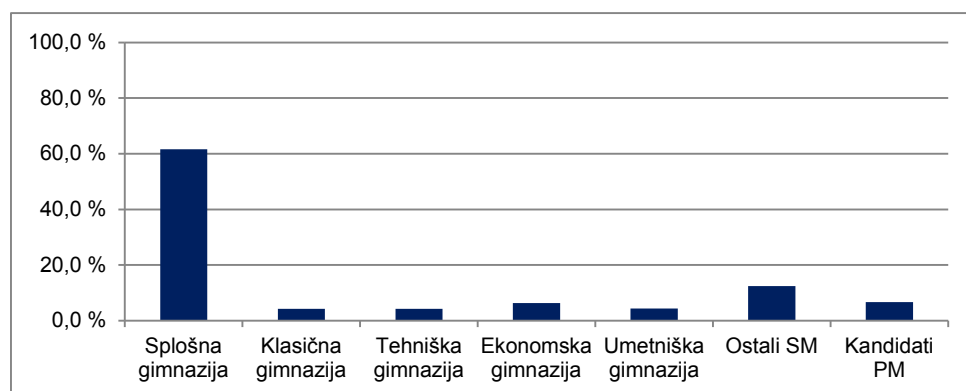
gimnazija = splošna gimnazija + klasična gimnazija

strokovna gimnazija = tehniška gimnazija + ekonomska gimnazija + umetniška gimnazija

ref. skup. SM = gimnazija + strokovna gimnazija

kandidati SM = ref. skup. SM + ostali SM

*Slika 1.3.1: Podrobnejša struktura kandidatov pri izpitu SM iz zgodovine v spomladanskem izpitnem roku 2015*



Vir: Državni izpitni center 2015

## 2 Analiza dosežkov pri izpitu splošne mature iz zgodovine v spomladanskem izpitnem roku 2015

### 2.1 Porazdelitev dosežkov po odstotnih točkah

Preglednica 2.1.1 prikazuje porazdelitev kandidatov po doseženih odstotnih točkah pri zgodovini v spomladanskem izpitnem roku SM 2015 v posamezne razrede/intervale, ki obsegajo pet odstotnih točk (tj. frekvenčna porazdelitev), preglednica 2.1.2 in slika 2.1.1 pa delež kandidatov, ki so dosegli manj odstotnih točk od zgornje meje razreda (tj. relativna kumulativna frekvenčna porazdelitev). Podatki so prikazani po podrobnejši strukturi kandidatov.

*Preglednica 2.1.1: Frekvenčna porazdelitev kandidatov po doseženih odstotnih točkah*

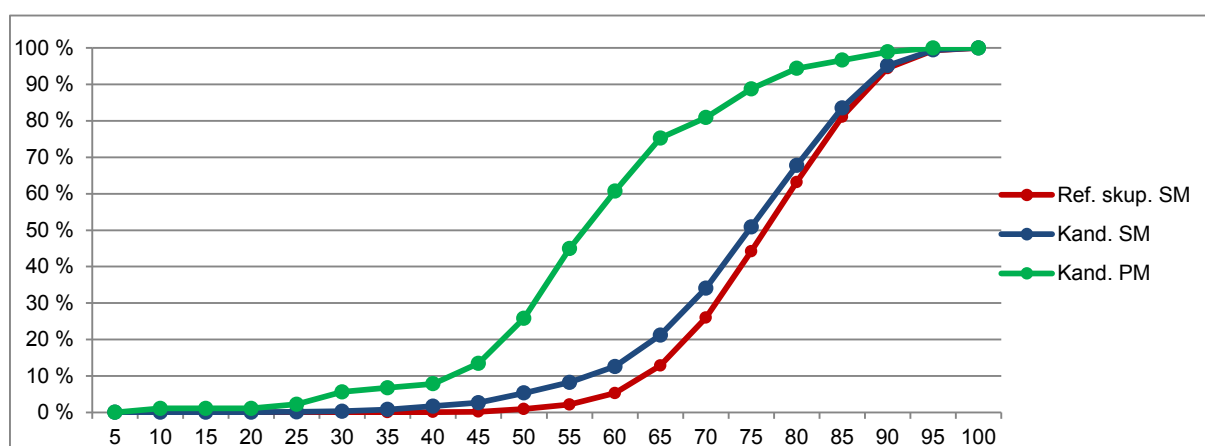
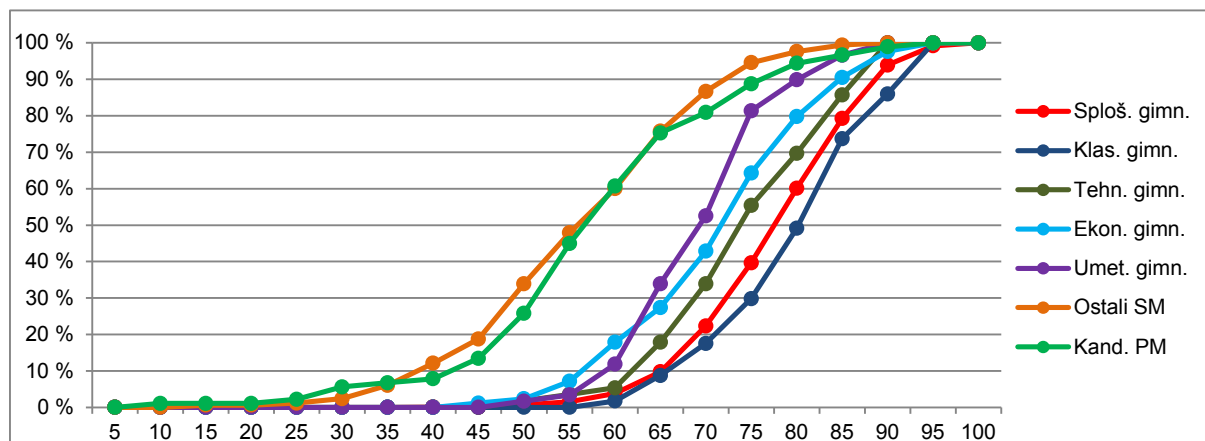
Odst. točke	Sploš. gimn.	Klas. gimn.	Gimn.	Tehn. gimn.	Ekon. gimn.	Umet. gimn.	Strok. gimn.	Ref. skup. SM	Kand. SM	Ostali SM	Kand. PM
0-5	0	0	0	0	0	0	0	0	0	0	0
6-10	0	0	0	0	0	0	0	0	0	0	1
11-15	0	0	0	0	0	0	0	0	1	1	0
16-20	0	0	0	0	0	0	0	0	0	0	0
21-25	0	0	0	0	0	0	0	0	1	1	1
26-30	0	0	0	0	0	0	0	0	2	2	3
31-35	0	0	0	0	0	0	0	0	6	6	1
36-40	1	0	1	0	0	0	0	1	11	10	1
41-45	0	0	0	0	1	0	1	1	12	11	5
46-50	5	0	5	1	1	1	3	8	33	25	11
51-55	7	0	7	1	4	1	6	13	36	23	17
56-60	18	1	19	1	9	5	15	34	54	20	14
61-65	49	4	53	7	8	13	28	81	107	26	13
66-70	103	5	108	9	13	11	33	141	159	18	5
71-75	142	7	149	12	18	17	47	196	209	13	7
76-80	167	11	178	8	13	5	26	204	209	5	5
81-85	157	14	171	9	9	4	22	193	196	3	2
86-90	120	7	127	8	6	2	16	143	144	1	2
91-95	43	8	51	0	2	0	2	53	53	0	1
96-100	7	0	7	0	0	0	0	7	7	0	0
<b>SKUPAJ</b>	<b>819</b>	<b>57</b>	<b>876</b>	<b>56</b>	<b>84</b>	<b>59</b>	<b>199</b>	<b>1.075</b>	<b>1.240</b>	<b>165</b>	<b>89</b>

*Preglednica 2.1.2: Relativna kumulativna frekvenčna porazdelitev kandidatov po doseženih odstotnih točkah*

Odst. točke	Sploš. gimn.	Klas. gimn.	Gimn.	Tehn. gimn.	Ekon. gimn.	Umet. gimn.	Strok. gimn.	Ref. skup. SM	Kand. SM	Ostali SM	Kand. PM
5	0 %	0 %	0 %	0 %	0 %	0 %	0 %	0 %	0 %	0 %	0 %
10	0 %	0 %	0 %	0 %	0 %	0 %	0 %	0 %	0 %	0 %	1 %
15	0 %	0 %	0 %	0 %	0 %	0 %	0 %	0 %	0 %	1 %	1 %
20	0 %	0 %	0 %	0 %	0 %	0 %	0 %	0 %	0 %	1 %	1 %
25	0 %	0 %	0 %	0 %	0 %	0 %	0 %	0 %	0 %	1 %	2 %
30	0 %	0 %	0 %	0 %	0 %	0 %	0 %	0 %	0 %	2 %	6 %
35	0 %	0 %	0 %	0 %	0 %	0 %	0 %	0 %	1 %	6 %	7 %
40	0 %	0 %	0 %	0 %	0 %	0 %	0 %	0 %	2 %	12 %	8 %
45	0 %	0 %	0 %	0 %	1 %	0 %	1 %	0 %	3 %	19 %	13 %
50	1 %	0 %	1 %	2 %	2 %	2 %	2 %	1 %	5 %	34 %	26 %
55	2 %	0 %	1 %	4 %	7 %	3 %	5 %	2 %	8 %	48 %	45 %
60	4 %	2 %	4 %	5 %	18 %	12 %	13 %	5 %	13 %	60 %	61 %
65	10 %	9 %	10 %	18 %	27 %	34 %	27 %	13 %	21 %	76 %	75 %
70	22 %	18 %	22 %	34 %	43 %	53 %	43 %	26 %	34 %	87 %	81 %
75	40 %	30 %	39 %	55 %	64 %	81 %	67 %	44 %	51 %	95 %	89 %
80	60 %	49 %	59 %	70 %	80 %	90 %	80 %	63 %	68 %	98 %	94 %
85	79 %	74 %	79 %	86 %	90 %	97 %	91 %	81 %	84 %	99 %	97 %
90	94 %	86 %	93 %	100 %	98 %	100 %	99 %	94 %	95 %	100 %	99 %
95	99 %	100 %	99 %	100 %	100 %	100 %	100 %	99 %	99 %	100 %	100 %
100	100 %	100 %	100 %	100 %	100 %	100 %	100 %	100 %	100 %	100 %	100 %



Slika 2.1.1: Relativna kumulativna frekvenčna porazdelitev kandidatov po doseženih odstotnih točkah



Vir: Državni izpitni center 2015

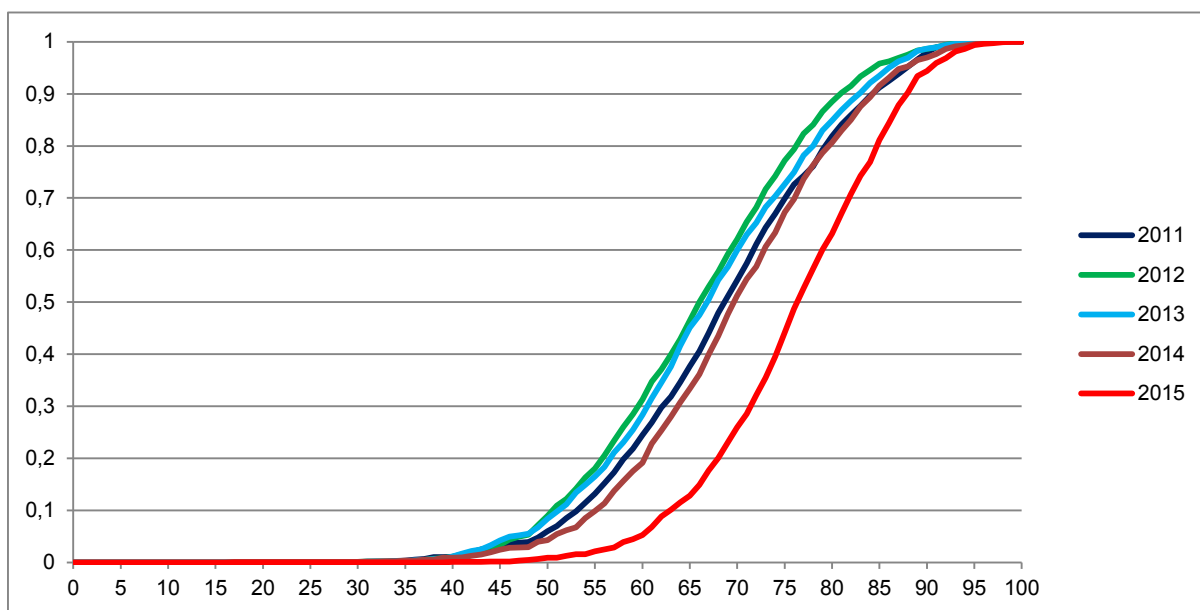
## 2.2 Meje med ocenami

Preglednica 2.2.1 prikazuje primerjavo mej med ocenami v letih od 2011 do 2015, slika 2.2.1 pa kumulativno frekvenčno porazdelitev kandidatov po doseženih odstotnih točkah za referenčno skupino SM, na kateri se postavljajo meje med ocenami.

Preglednica 2.2.1: Meje med ocenami za zadnjih pet let

Leto	Ocene			
	2	3	4	5
2011	49	61	73	85
2012	49	61	73	85
2013	49	61	73	85
2014	49	61	73	85
2015	50	62	74	86

Slika 2.2.1: Kumulativna frekvenčna porazdelitev kandidatov po doseženih odstotnih točkah – referenčna skupina SM



Vir: Državni izpitni center 2015

## 2.3 Porazdelitev dosežkov po ocenah

Preglednica 2.3.1 prikazuje porazdelitev kandidatov po ocenah pri zgodovini v spomladanskem izpitnem roku SM 2015 (tj. frekvenčna porazdelitev), preglednica 2.3.2 in slika 2.3.1 pa delež kandidatov s posameznimi ocenami (tj. relativna frekvenčna porazdelitev). Podatki so prikazani po podrobnejši strukturi kandidatov.

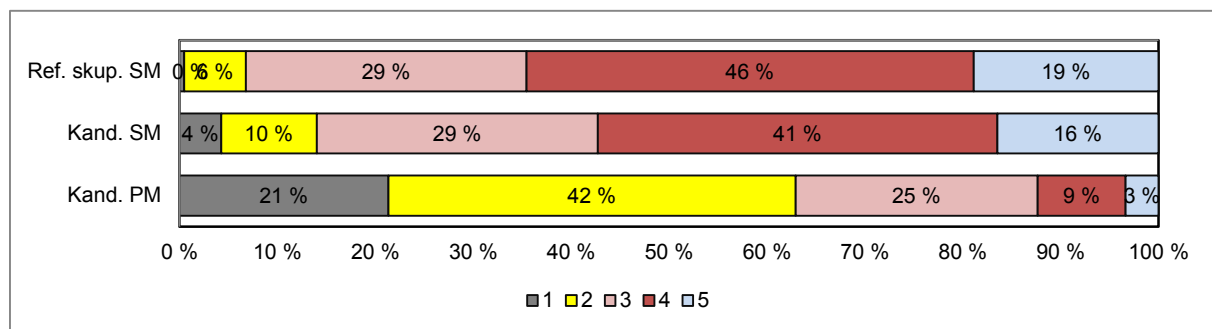
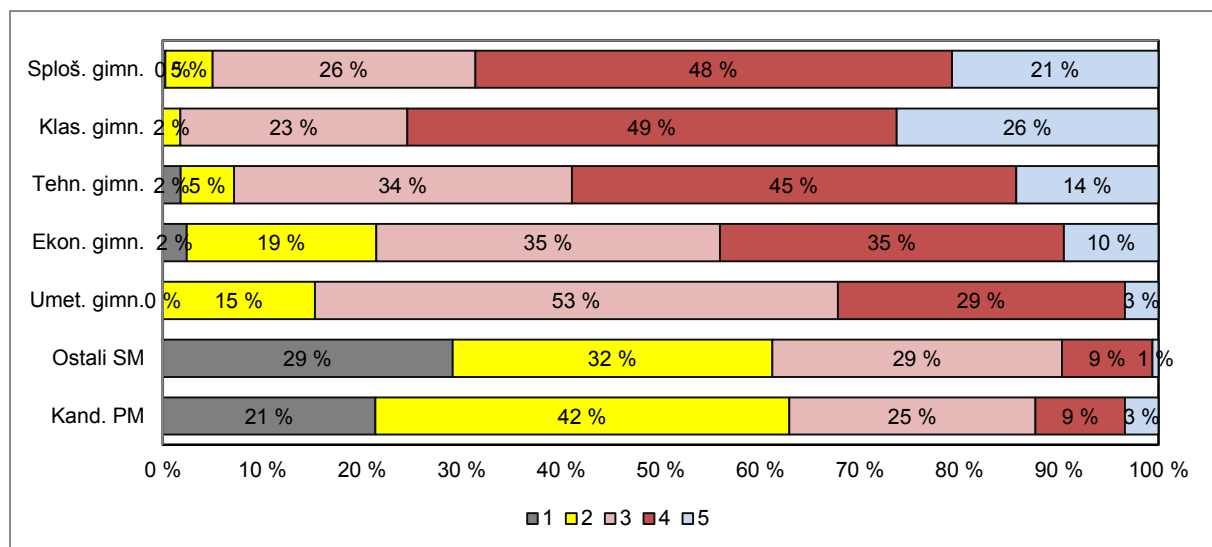
Preglednica 2.3.1: Frekvenčna porazdelitev kandidatov po ocenah

Ocena	Sploš. gimn.	Klas. gimn.	Gimn.	Tehn. gimn.	Ekon. gimn.	Umet. gimn.	Strok. gimn.	Ref. skup. SM	Kand. SM	Ostali SM	Kand. PM
1	2	0	2	1	2	0	3	5	53	48	19
2	39	1	40	3	16	9	28	68	121	53	37
3	216	13	229	19	29	31	79	308	356	48	22
4	392	28	420	25	29	17	71	491	506	15	8
5	170	15	185	8	8	2	18	203	204	1	3
<b>Uspešni</b>	<b>817</b>	<b>57</b>	<b>874</b>	<b>55</b>	<b>82</b>	<b>59</b>	<b>196</b>	<b>1.070</b>	<b>1.187</b>	<b>117</b>	<b>70</b>
<b>Skupaj</b>	<b>819</b>	<b>57</b>	<b>876</b>	<b>56</b>	<b>84</b>	<b>59</b>	<b>199</b>	<b>1.075</b>	<b>1.240</b>	<b>165</b>	<b>89</b>

Preglednica 2.3.2: Relativna frekvenčna porazdelitev kandidatov po ocenah

Ocena	Sploš. gimn.	Klas. gimn.	Gimn.	Tehn. gimn.	Ekon. gimn.	Umet. gimn.	Strok. gimn.	Ref. skup. SM	Kand. SM	Ostali SM	Kand. PM
1	0 %	0 %	0 %	2 %	2 %	0 %	2 %	0 %	4 %	29 %	21 %
2	5 %	2 %	5 %	5 %	19 %	15 %	14 %	6 %	10 %	32 %	42 %
3	26 %	23 %	26 %	34 %	35 %	53 %	40 %	29 %	29 %	29 %	25 %
4	48 %	49 %	48 %	45 %	35 %	29 %	36 %	46 %	41 %	9 %	9 %
5	21 %	26 %	21 %	14 %	10 %	3 %	9 %	19 %	16 %	1 %	3 %
<b>Uspešni</b>	<b>100 %</b>	<b>100 %</b>	<b>100 %</b>	<b>98 %</b>	<b>98 %</b>	<b>100 %</b>	<b>98 %</b>	<b>100 %</b>	<b>96 %</b>	<b>71 %</b>	<b>79 %</b>
<b>Skupaj</b>	<b>100 %</b>	<b>100 %</b>	<b>100 %</b>	<b>100 %</b>	<b>100 %</b>	<b>100 %</b>	<b>100 %</b>	<b>100 %</b>	<b>100 %</b>	<b>100 %</b>	<b>100 %</b>

Slika 2.3.1: Relativna frekvenčna porazdelitev kandidatov po ocenah



Vir: Državni izpitni center 2015

### 3 Splošni podatki o kandidatih pri izpitu splošne mature iz zgodovine v spomladanskem izpitnem roku 2015

V preglednici 3.1 so zbrani splošni podatki (tj. statistike) o kandidatih, ki so opravljali izpit splošne mature iz zgodovine v spomladanskem izpitnem roku 2015.

*Preglednica 3.1: Splošni podatki o kandidatih pri izpitu SM iz zgodovine v spomladanskem izpitnem roku 2015*

	Sploš. gimn.	Klas. gimn.	Gimn.	Tehn. gimn.	Ekon. gimn.	Umet. gimn.	Strok. gimn.	Ref. skup. SM	Kand. SM	Ostali SM	Kand. PM
Število kandidatov	819	57	876	56	84	59	199	1.075	1.240	165	89
Povprečni splošni uspeh pri SM*	19,80	21,51	19,91	17,37	17,00	17,66	17,30	19,45	19,26	15,22	-
Povprečni uspeh v 4. letniku SŠ	3,65	3,61	3,64	3,21	3,33	3,53	3,36	3,59	3,53	2,86	-
Povprečni uspeh v 3. letniku SŠ	3,56	3,54	3,56	3,27	3,43	3,64	3,45	3,54	3,49	2,89	-
Povprečna ocena pri predmetu SM	3,84	4,00	3,85	3,64	3,30	3,20	3,37	3,76	3,55	2,20	2,31
Povprečna originalna ocena pri predmetu SM**	3,84	4,00	3,85	3,64	3,30	3,19	3,36	3,76	3,55	2,18	2,31
Povprečno število odstotnih točk pri predmetu SM	77,42	79,77	77,57	74,59	71,40	69,27	71,67	76,48	73,76	56,02	57,64
Mediana odstotnega števila točk pri predmetu SM	78	81	78	75	72,5	69	72	77	75	56	56
Standardni odklon odstotnih točk pri predmetu SM	9,17	8,92	9,16	9,19	10,77	8,38	9,84	9,57	12,26	13,10	14,63
Povprečna ocena pri predmetu v 4. letniku SŠ	3,75	4,02	3,77	3,45	3,42	3,21	3,36	3,70	3,62	2,71	3,89
Povprečna ocena pri predmetu v 3. letniku SŠ	4,01	4,14	4,02	3,66	3,58	3,83	3,68	3,96	3,89	3,10	3,89
Korelacija splošnega uspeha pri SM in ocene pri predmetu SM*	0,69	0,68	0,69	0,75	0,75	0,64	0,70	0,70	0,70	0,61	-
Korelacija splošnega uspeha pri SM in uspeha v 4. letniku SŠ*	0,70	0,72	0,69	0,61	0,70	0,71	0,67	0,69	0,69	0,65	-
Korelacija splošnega uspeha pri SM in uspeha v 3. letniku SŠ*	0,66	0,73	0,66	0,69	0,48	0,62	0,56	0,63	0,63	0,57	-
Korelacija ocene pri predmetu SM in uspeha v 4. letniku SŠ***	0,57	0,56	0,57	0,47	0,57	0,44	0,46	0,56	0,59	0,54	-
Korelacija ocene pri predmetu SM in uspeha v 3. letniku SŠ***	0,57	0,56	0,57	0,47	0,57	0,44	0,46	0,56	0,59	0,54	-
Korelacija ocene pri predmetu SM in ocene pri predmetu v 4. letniku SŠ***	0,59	0,68	0,60	0,55	0,61	0,37	0,52	0,60	0,63	0,58	-
Korelacija ocene pri predmetu SM in ocene pri predmetu v 3. letniku SŠ***	0,52	0,63	0,52	0,47	0,53	0,43	0,47	0,52	0,56	0,52	-
Korelacija notranjega in zunanjega dela pri SM	0,41	0,36	0,40	0,08	0,37	0,25	0,28	0,38	0,46	0,13	0,43
Neuspešni s PP	0,24	0,00	0,23	1,79	2,38	0,00	1,51	0,47	4,27	29,09	21,35
Neuspešni brez PP	0,37	0,00	0,34	1,79	2,38	1,69	2,01	0,65	4,60	30,30	21,35

\*Pri izračunu povprečnega splošnega uspeha pri SM so upoštevani samo uspešni kandidati (10 točk ali več). Enako velja tudi za korelacije s splošnim uspehom pri SM.

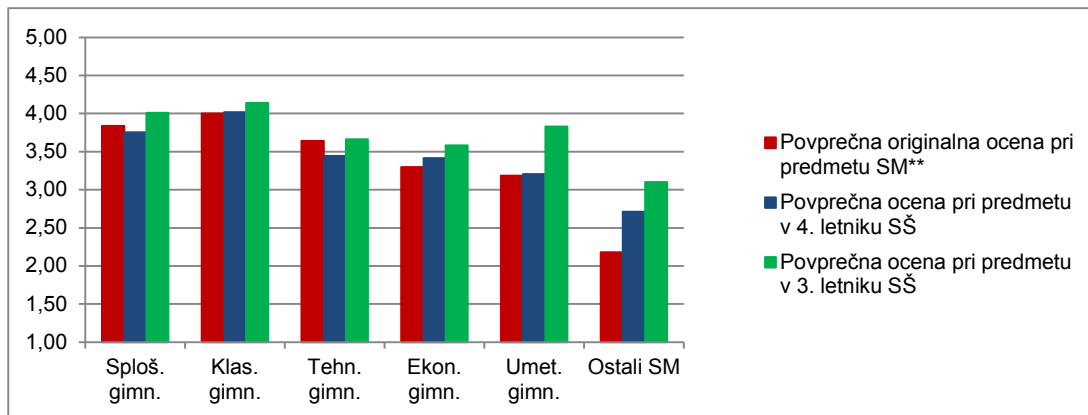
\*\*Originalna ocena je ocena pri predmetu SM, izračunana iz odstotnih točk, brez upoštevanja PP (pogojno pozitivne), ocenjevanja na OR namesto VR ali upoštevanja ocene iz prejšnjega roka.

\*\*\*Korelacija z oceno pri predmetu SM se računa z originalno oceno pri predmetu SM.

Če je manj kakor 30 popolnih parov podatkov, se korelacija ne izračuna.

Slika 3.1 prikazuje primerjavo povprečne originalne ocene pri izpitu SM iz zgodovine in povprečnih ocen iz zgodovine v 4. in 3. letniku srednje šole. Podatki so prikazani po podrobnejši strukturi kandidatov.

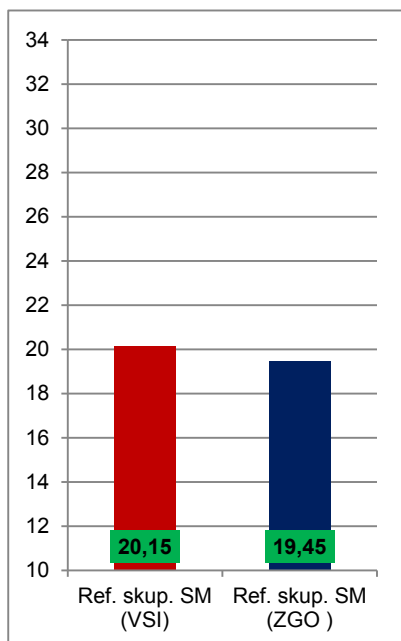
Slika 3.1: Povprečne ocene pri izpitu SM iz zgodovine



Vir: Državni izpitni center 2015

Slika 3.2 prikazuje primerjavo povprečnega splošnega uspeha vseh gimnazijcev, ki so v spomladanskem izpitnem roku 2015 prvič v celoti opravljali splošno maturo (ref. skup. SM – VSI), in gimnazijcev, ki so v tem izpitnem roku prvič v celoti opravljali izpit SM iz zgodovine (ref. skup. SM – ZGO).

Slika 3.2: Povprečni splošni uspeh pri SM in pri izpitu SM iz zgodovine



Vir: Državni izpitni center 2015

## 4 Vsebinska analiza dosežkov za referenčno skupino SM

### 4.1 Vsebinska analiza dosežkov pri zunanem in notranjem delu izpita

Preglednica 4.1.1 prikazuje osnovne statistične podatke za referenčno skupino SM pri zunanem in notranjem delu izpita iz zgodovine v spomladanskem izpitnem roku SM 2015.

*Preglednica 4.1.1: Osnovni statistični podatki*

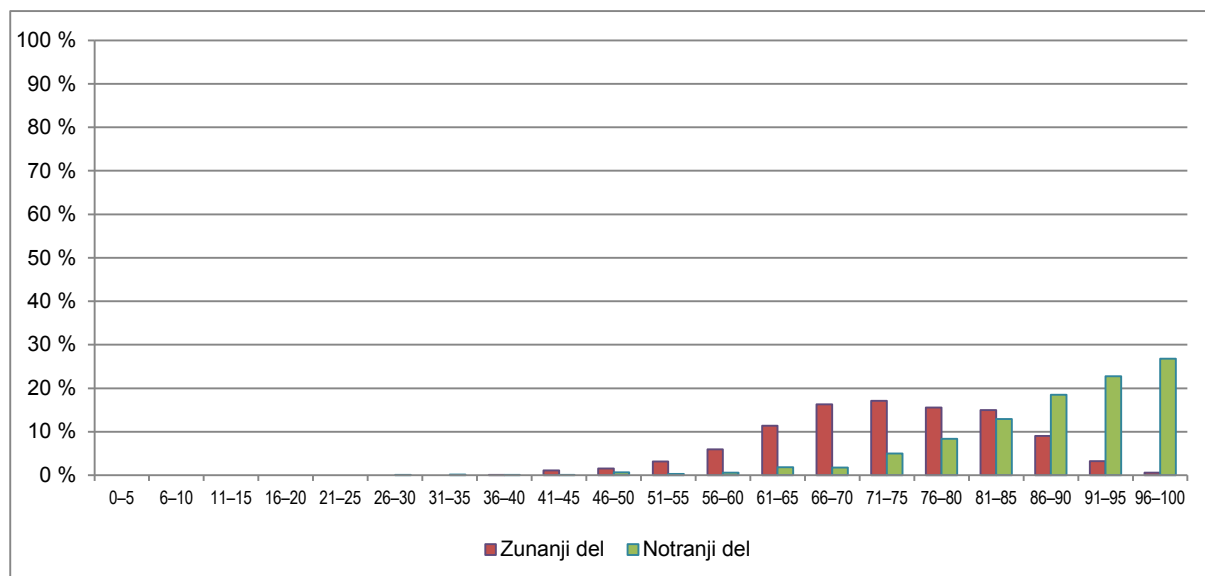
	Zunanji del	Notranji del
Število kandidatov	1.075	1.075
Povprečno število odstotnih točk	58,48	18,00
Standardni odklon odstotnih točk	8,60	2,06
Maksimalno število odstotnih točk	79,33	20,00
<b>Povprečna težavnost</b>	<b>0,73</b>	<b>0,90</b>

Preglednica 4.1.2 in slika 4.1.1 prikazujeta relativno frekvenčno porazdelitev referenčne skupine SM po dosežkih pri zunanem in notranjem delu izpita iz zgodovine v spomladanskem izpitnem roku SM 2015.

*Preglednica 4.1.2: Relativna frekvenčna porazdelitev po dosežkih pri zunanem in notranjem delu izpita*

Odstotki	Zunanji del	Notranji del
0–5	0 %	0 %
6–10	0 %	0 %
11–15	0 %	0 %
16–20	0 %	0 %
21–25	0 %	0 %
26–30	0 %	0 %
31–35	0 %	0 %
36–40	0 %	0 %
41–45	1 %	0 %
46–50	2 %	1 %
51–55	3 %	0 %
56–60	6 %	1 %
61–65	11 %	2 %
66–70	16 %	2 %
71–75	17 %	5 %
76–80	16 %	8 %
81–85	15 %	13 %
86–90	9 %	19 %
91–95	3 %	23 %
96–100	1 %	27 %
<b>SKUPAJ</b>	<b>100 %</b>	<b>100 %</b>

Slika 4.1.1: Relativna frekvenčna porazdelitev po dosežkih pri zunanjem in notranjem delu izpita



Vir: Državni izpitni center 2015

## 4.2 Vsebinska analiza dosežkov po posameznih delih izpita

Preglednica 4.2.1 prikazuje osnovne statistične podatke za referenčno skupino SM pri posameznih delih izpita iz zgodovine v spomladanskem izpitnem roku SM 2015.

Preglednica 4.2.1: Osnovni statistični podatki po posameznih delih izpita

	Izpitna pola 1	Izpitna pola 2	ovna ekskurzija
Število kandidatov	1.075	1.075	1.075
Povprečno število odstotnih točk	28,73	29,73	18,00
Standardni odklon odstotnih točk	5,24	4,23	2,06
Maksimalno število odstotnih točk	40,00	40,00	20,00
<b>Povprečna težavnost</b>	<b>0,72</b>	<b>0,74</b>	<b>0,90</b>

## 4.3 Vsebinska analiza dosežkov po nalogah in vprašanjih

Vsaka izpitna pola vsebuje 25 vprašanj. Zaradi precejšnjega obsega snovi so nalogam dodani viri, ki kandidatom pomagajo pri odgovorih. Kandidati so si pomagali z besedili, slikovnim gradivom in barvno prilogo, v kateri so večinoma zemljevidi. Poli sta bili sestavljeni uravnoteženo, vendar so kandidati pri Izpitni poli 2 dosegli nekoliko večje število povprečnih absolutnih točk.

### Izpitna pola 1

Vprašanja v tej izpitni poli so vezana na temo iz obče zgodovine. Z indeksom težavnosti (IT)<sup>1</sup> vprašanj izpitne pole poskušamo meriti, kako težka oziroma kako lahka so se zdela vprašanja kandidatom. Naloge so po IT-jih razdeljene v pet skupin: ultratežke naloge imajo IT pod 0,15, težke imajo IT med

<sup>1</sup> IT neke naloge predstavlja povprečno število točk, ki so jih kandidati dosegli pri tej nalogi. IT je enak 1, če so vsi kandidati pravilno odgovorili na vprašanje, in 0, če ni nihče odgovoril pravilno.

0,15 in 0,30, srednje težke med 0,30 in 0,70, lahke dosežajo IT med 0,70 in 0,85 ter ultralahke naloge nad 0,85. Povprečni IT celotne Izpitne pole 1 je bil 0,71. To pomeni, da je bila pola v povprečju lahka. Takšen rezultat gre pripisati dejstvu, da so kandidati dobro uporabljali vire pri reševanju nalog, kot tudi dobri pripravljenosti na letošnjo maturo. Kandidati so pri Izpitni poli 1 dosegli v povprečju 43,11 točke. Razporeditev nalog po IT-jih prikazuje preglednica 4.3.2.

*Preglednica 4.3.1: Uspeh pri Izpitni poli 1*

Štev. kandidatov	Povprečno št. točk	Maksimalno doseženo št. točk	Minimalno doseženo št. točk	Korelacija z oceno v SŠ	IT testa
1.075	43,11	60	18	0,54	0,71

*Preglednica 4.3.2: Indeksi težavnosti posameznih nalog pri Izpitni poli 1*

Opis naloge	Indeks težavnosti	Skupno število	Številka naloge											
ultratežka	pod 0,15	0												
težke	od 0,15 do 0,30	0												
srednje težke	od 0,30 do 0,70	8	3	8	11	13	18	19	20	22				
lahke	od 0,70 do 0,85	11	1	2	4	5	6	14	15	16	17	23	25	
ultralahke	nad 0,85	6	7	9	10	12	21	24						

Med vsemi nalogami sta najbolj izstopali 3. in 18 naloga.

### 3. naloga (IT = 0,51; ID = 0,51)

Politična podoba Evrope je bila po vojni precej spremenjena, nove meje pa so bile določene na pariški mirovni konferenci.

- 3.1. Za kakšno novo ureditev se je zavzemal Woodrow Wilson glede narodnega vprašanja?
- 3.2. Zakaj na mirovni konferenci niso upoštevali štirinajst Wilsonovih točk?
- 3.3. Naštejte nove države, ki so nastale deloma ali v celoti iz nekdanje Avstro-Ogrske. Pomagajte si s sliko 2 v barvni prilogi.

(3 točke)

Ocenjevalci so zabeležili, da so kandidati pri tej nalogi najslabše odgovarjali na vprašanje 3.3. Velika večina je k novonastalim državam štela tudi Romunijo, ki ji je bila neodvisnost priznana že na Berlinskem kongresu. Zemljevid ni bil zavajajoč, ampak je od kandidata zahteval predhodno znanje in razumevanje.

### 18. naloga (IT = 0,41; ID = 0,43)

Stalin se je po obračunu z nasprotniki odločil za nov gospodarski sistem – petletko, v kmetijstvu za kolektivizacijo.

Najkorenitejše spremembe pa so bile na podeželju, ki zaradi povečanja mestnega, industrijskega prebivalstva ni zmoglo dovolj hrane. V letih 1929–1930 je Stalin večino kmetov prisilil, da so se vključili v kolhoze in sovhoze, ki so jih ustanovili že med revolucijo. Nadejal se je, da bo ob državni podpori, s stroji in znanostjo mogoče več pridelali.

(Vir: Nešovič, B., in Prunk, J., 1993: 20. stoletje, str. 37. DZS. Ljubljana)

- 18.1. Na čem je bil poudarek prve petletke?
- 18.2. Pojasnite pojem kolektivizacija.

(2 točki)



To nalogo so kandidati izmed vseh najslabše reševali. Prvo vprašanje je od kandidatov zahtevalo poznavanje zgodovinskih dogodkov, pri drugem pa so si lahko pomagali s pisnim virom. Kandidat v viru, ki govori o spremembah novega gospodarskega sistema, ni našel neposrednega odgovora, ampak namig nanj. Pri reševanju je moral kandidat usklajevati navedbe iz vira in lastno znanje.

## Izpitna pola 2

V Izpitni poli 2 so kandidati reševali naloge iz narodne zgodovine. Povprečni IT celotne Izpitne pole 2 je bil 0,74. To pomeni, da je bila pola v povprečju lahka. Kandidati so pri Izpitni poli 2 dosegli v povprečju 44,59 točke. Razporeditev nalog po IT-jih prikazuje preglednica 4.3.4.

Preglednica 4.3.3: Uspeh pri Izpitni poli 2

Štev. kandidatov	Povprečno štev. točk	Maksimalno doseženo štev. točk	Minimalno doseženo štev. točk	Korelacija z oceno v SŠ	IT testa
1.075	44,59	60	22	0,55	0,74

Preglednica 4.3.4 Indeksi težavnosti posameznih nalog pri Izpitni poli 2

Opis naloge	Indeks težavnosti	Skupno število	Številka naloge														
			3	9	12	13	17	20	21	24	25	15	16	19	23		
ultratežka	pod 0,15	0															
težke	od 0,15 do 0,30	0															
srednje težke	od 0,30 do 0,70	8	3	9	12	13	17	20	21	24							
lahke	od 0,70 do 0,85	13	1	2	4	5	7	8	10	11	15	16	19	23			
			25														
ultralahke	nad 0,85	4	6	14	18	22											

Med nalogami so najbolj izstopale 7., 15. in 24. naloga.

### 7. naloga (IT = 0,72; ID = 0,41)

Rimljani so na ozemlju današnje Slovenije ustanavljali mesta, ki so postala središča rimske oblasti.

Obkrožite črko pred izbranim mestom.

A      EMONA                      B      POETOVIO

V krajšem razmišljanju pojasnite: v kateri rimski upravni enoti je bilo mesto, kako so se njegovi prebivalci oskrbovali z vodo, kakšna je bila vloga mesta in katere arheološke najdbe pričajo o prisotnosti Rimljanov v mestu. Pomagajte si s sliko 1 v barvni prilogi.

(4 točke)

Naloga po IT-ju spada med lahke, a so jo kandidati slabše reševali. V pomoč so imeli zemljevid, iz katerega so lahko razbrali odgovor na dve vprašanji. O vlogi izbranega mesta in arheoloških najdb, ki pričajo o prisotnosti Rimljanov, pa se je zahtevalo poznavanje zgodovinskih dogodkov. Zanimivo je bilo, da so zemljevid znali uporabiti pri rešitvah, slabše pa je bilo njihovo poznavanje zgodovinskih dogodkov.

### 15. naloga (IT = 0,71; ID = 0,47)

Slovani so na ozemlju današnje Slovenije in sosednjih držav oblikovali več samostojnih držav.

Obkrožite črko pred izbrano kneževino.

A      KARANTANIJA                      B      SPODNJA PANONIJA

V krajšem razmišljanju pojasnite: kje je bilo središče kneževine, na ozemlju katere današnje države je bila večina njenega ozemlja, pod katero nadoblast je prišla proti koncu zgodnjega srednjega veka, kako se je v kneževino širilo krščanstvo in na kakšne težave so naleteli njegovi prinašalci. Pomagajte si s sliko 3 v barvni prilogi.

(5 točk)

Tudi to nalogo, ki sicer po IT-ju spada med lažje, so kandidati nekoliko slabše reševali. Zemljevid jim je bil v precejšnji pomoč, saj so lahko z njegovo uporabo odgovorili kar na tri vprašanja. Ponovno so kandidati najslabše odgovarjali na tisti del vprašanj, ki se je nanašal na poznavanje zgodovinskih dogodkov. Veliko jih je napačno pisalo o delovanju Cirila in Metoda v Karantaciji. Kandidati so morali pri tej nalogi pokazati tudi geografsko znanje (na ozemlju katere današnje države je bila večina njenega ozemlja), torej je naloga zahtevala tudi splošno razgledanost kandidata.

#### 24. naloga (IT = 0,54; ID = 0,41)

Bratko Kreft je v enem izmed svojih dramskih del pomembno vlogo namenil Matiji Gubcu.

Gubec: Veleizdajalci, ker že leta in leta čakamo na staro pravdo. Ker hočemo živeti pošteno, kakor so živeli naši očetje in dedje, ker ne moremo več vleči grajskega pluga in brane, ker je glad prišel v deželo prav zato, ker smo hodili vedno na tlako, svoja polja pa prepuščali usodi.

(Vir: Kreft, B., 1959: Velika puntarija, str. 41. Slovenska matica. Ljubljana)

- 24.1. Zakaj so se uporni kmetje sklicevali na staro pravdo?
- 24.2. Kdo je bil Matija Gubec?

(2 točki)

Naloga po IT-ju spada sicer med srednje težke, vendar je bilo kandidatu dano v pomoč dramsko besedilo, iz katerega so lahko odgovorili na prvo vprašanje, namig pa je bil tudi za rešitev naslednjega vprašanja. Rešitev obeh vprašanj je bila možna tudi s kandidatovim poznavanjem zgodovinskih dogodkov. Toda številni kandidati so besedilo enostavno prepisovali, namesto da bi samostojno oblikovali kratek zapis. V tem primeru se je pokazalo, da je potrebno kandidate usmerjati v oblikovanje lastnih zaključkov iz priloženega gradiva. Z obravnavanim delom so se kandidati srečali tudi pri urah slovenščine.

## 4.4 Najpogostejši nepravilni odgovori kandidatov

---

Največ nepravilnih rešitev v Izpitni poli 1 je bilo pri 1., 3., 11. in 18. nalogi. Pri 1. nalogi so kandidati zamenjevali vzroke in povod za prvo svetovno vojno. Pri 3. nalogi so kot novonastalo državo na ozemlju Avstro-Ogrske po prvi svetovni vojni navajali tudi Romunijo, ki pa ji je bila neodvisnost priznana že prej. Pri 11. nalogi se največ napak pojavlja pri tretjem vprašanju, kjer so morali pojasniti dva ukrepa za rešitev težav v bančništvu. Kandidati so odgovarjali na splošno o programu New Deal, medtem ko dveh ukrepov za rešitev bank niso pojasnili. Kandidati so navajali tudi napačno ime Roosevelta. Številni kandidati niso znali pojasniti pojma kolektivizacija pri 18. nalogi, kljub temu, da so imeli v pomoč besedilo. Največkrat so navajali, da je kolektivizacija izboljšanje razmer v kmetijstvu.

V Izpitni poli 2 je bilo največ nepravilnih rešitev pri nalogah 1, 3, 9, 15 in 20. Pri 1. nalogi so kandidati na vprašanje, kako se, po svoji ladji, imenujejo junaki znane legende, navajali napačno rešitev »ladjenosci«, namesto argonavti. Na vprašanje, zakaj so situle pomembne za raziskovanje življenja v železni dobi, pri 3. nalogi, je veliko kandidatov navajalo, da zato, ker so le-te poslikane z motivi iz vsakdanjega življenja. Pri 9. nalogi so kandidati kmetijske panoge navajali k obrtnim dejavnostim. 15. naloga je bila izbirna naloga, kjer so izbirali med dvema kneževinama. Večina se je odločila za Karantanijo, kjer so na vprašanje, kako se je v kneževino širilo krščanstvo, navajali delovanje Cirila in Metoda, ki pa sta delovala v Spodnji Panoniji. Na vprašanje, kako se imenujejo knjige, v katerih so bili popisani dohodki zemljiškega gospostva z obveznostmi podložnikov, pri 20. nalogi, so kandidati pisali napačno rešitev »zemljiška knjiga«.

## **4.5 Mnenje zunanjih ocenjevalcev o nalogah in vprašanjih v izpitnih polah**

---

Večina zunanjih ocenjevalcev je poli ocenila kot ustrezni. Viri so lahko kandidatu v veliko pomoč, vendar morajo biti dobro izbrani, v nasprotnem primeru kandidati ne znajo iz njih razbrati ustrezne informacije oz. odgovora. Velikokrat se odgovor iz vira samo prepíše, saj ne znajo odgovora oblikovati sami. Nekateri zunanji ocenjevalci so mnenja, da je obseg snovi še vedno prevelik, drugi pa so bili zelo zadovoljni, ker je bila izpitna pola sestavljena iz dveh obveznih tem. Ocenjevalci so tudi zelo pozitivno ocenili izbirnost pri nekaterih nalogah in želijo, da bi takšnih nalog bilo v prihodnje še več. Prav tako ocenjevalci menijo, da morajo biti naloge splošne, izogibati se je treba podrobnostim, vprašanja pa morajo biti jasna. Velika večina je bila z Izpitnima polama zelo zadovoljna.

## 5 Zunanje ocenjevanje in ugovori

### 5.1 Zunanje ocenjevanje

Zunanji ocenjevalci so izpolnili vprašalnik, s katerim so ocenili ustreznost izpitnih vprašanj in pomanjkljivosti, ki jih opažajo v odgovorih kandidatov. Vprašalnik za zunanje ocenjevalce je vrnilo 62 zunanjih ocenjevalcev.

#### Izpitna pola 1

Vprašalnik je izpolnilo 28 zunanjih ocenjevalcev. Večina (28) bi v prihodnje dala prednost nalogam polodprtega tipa s kratkimi odgovori. Mnenje večine ocenjevalcev je, da so bila vprašanja v Izpitni poli 1 primerno zastavljena in oblikovana. Motila jih pa je izbira nekaterih virov (karikatura pri 5. in besedilo pri 18. nalogi), ki naj po njihovem mnenju kandidatom ne bi ponujala neposrednega odgovora, temveč so nanj le namigovala. Kandidati, ki sugestije niso razumeli, so na ta vprašanja slabše odgovarjali. Tudi zemljevid pri nalogi 3.3 (slika 2 v barvni prilogi) po mnenju nekaterih ocenjevalcev ni bil primeren, ker naj bi bil zavajajoč. Toda po mnenju komisije je zemljevid povsem ustrezen, saj so kandidati morali vedeti, da je Romuniji bila priznana neodvisnost že na Berlinskem kongresu, torej je moral kandidat združiti že doseženo predznanje z uporabo zemljevida.

Pri pisnih virih jih moti to, da veliko kandidatov še vedno v odgovorih vire samo prepisuje, ne oblikujejo pa samostojnih odgovorov.

Ocenjevalci so ocenjevali tudi strukturirane naloge, gradivo z barvno prilogo in podali skupno oceno Izpitne pole 1. Povprečna ocena strukturirane naloge je 4,3, pri čemer so zunanji ocenjevalci podali oceno strukturirane naloge, navodila za ocenjevanje, primernost slikovnega gradiva in kako so kandidati naloge razumeli. Po mnenju ocenjevalcev nekateri kandidati slabo razumejo naloge, velikokrat pa tudi navodila preberejo zelo površno.

Pri oceni gradiva za barvno prilogo so ocenjevalci ocenili izbor gradiva, primernost zemljevidov, slikovnega gradiva in uporabo le-tega. Skupna ocena je bila 4,2. Po mnenju ocenjevalcev so kandidati gradivo ustrezno uporabljali.

Zadnje vprašanje za ocenjevalce je bila skupna ocena Izpitne pole 1. Zunanji ocenjevalci so ocenjevali strokovnost in vsebinsko ustreznost, ustreznost izbora besedil, primernost izbora slikovnega gradiva in razumljivost navodil za ocenjevanje. Skupna ocena Izpitne pole 1 28 ocenjevalcev je 4,45.

#### Izpitna pola 2

Vprašalnik je izpolnilo 34 zunanjih ocenjevalcev.

Tudi pri Izpitni poli 2 bi zunanji ocenjevalci v prihodnje dali prednost nalogam polodprtega tipa s kratkimi odgovori. Menili so, da so bila vprašanja primerna, izbor besedil in slikovnega gradiva pa pri nekaterih vprašanjih naj ne bi bil najboljši (nalogi 12 in 24). Zunanji ocenjevalci so navajali, da so bili viri pri teh vprašanjih zavajajoči, neustrezni, a tega niso dodatno argumentirali.

Strukturirane naloge so zunanji ocenjevalci ocenili s povprečno oceno 4,3, podali so skupno oceno strukturiranih nalog, navodil za ocenjevanje, primernost slikovnega gradiva in kako so kandidati razumeli naloge.

Zunanji ocenjevalci so izboru gradiva, primernosti zemljevidov, slikovnega gradiva in uporabnost le-tega v barvni prilogi ocenili s skupno oceno 4,3.

Na koncu so podali še skupno oceno Izpitne pole 2. Strokovnost in vsebinsko ustreznost, ustreznost izbora besedil, primernost izbora slikovnega gradiva in razumljivost navodil za ocenjevanje v Izpitni poli 2, je 34 zunanjih ocenjevalcev ocenilo s skupno oceno 4,2.

Na splošno so bile ocene ocenjevalcev višje kot lansko leto.

## 5.2 Ugovori na oceno in način izračuna izpitne ocene

---

V letošnjem spomladanskem roku je prišlo na vpogled nalog 66 kandidatov (lani 88). Ugovor na oceno je vložilo 25 kandidatov (lani 29). Število točk se je spremenilo 9 kandidatom (lani 20). Po rešenih ugovorih se je ocena spremenila 1 kandidatu (lani 10). Manjše število ugovorov je posledica kontrolnega ocenjevanja, kjer se mejne naloge ocenijo še enkrat. To je potrebno, saj naloge ocenjuje le en ocenjevalec in so napake lahko večje kot v preteklosti, ko je kandidat dobil srednjo oceno obeh ocenjevalcev. V primerjavi z lanskim letom se je letos število ugovorov zmanjšalo.

*Preglednica 5.2.1 Ugovori kandidatov na oceno*

Število vseh izpitov	Število zahtev za vpogled	Število ugovorov na oceno	Sprememba vsote točk	Sprememba ocene
1.329	66	25	9	1

## 6 Povzetek

### 6.1 Ocena uspeha kandidatov

---

Število vpisanih kandidatov na maturitetni izpit iz zgodovine je tudi v letu 2015 padlo v primerjavi s prejšnjim letom. Medtem ko je v lanskem letu splošno maturo iz zgodovine (brez kandidatov maturitetnega tečaja, brez 21-letnikov, brez odraslih in brez poklicnih maturantov) opravljalo 1.112 kandidatov, jih je bilo v letošnjem letu 1.075. Zakaj se to dogaja, je DPK SM za zgodovino v svojih poročilih že večkrat ponovila. Obseg maturitetne snovi je pri zgodovini bistveno večji kakor pri drugih izbirnih predmetih, saj je med izbirnimi predmeti le pri zgodovini treba za opravljanje izpita obvladati gradivo iz celotnega štiriletnega gimnazijskega šolanja. Humanistika in družboslovje sta edino področje, ki ni zastopano v obveznem delu splošne mature, zgodovina pa kot temeljni gimnazijski predmet s tega področja zahteva od kandidata enak obseg znanja, kakor to velja za predmete na obveznem delu splošne mature. Da bi se izognili tovrstnemu naporu, raje kandidati, ki jih humanistika in družboslovje resda zanimata, izbirajo med predmeti, ki so na urniku le eno ali nekaj let, in jim je zato ob pripravi na maturitetni izpit treba preštudirati manjšo količino izpitnega gradiva.

DPK SM za zgodovino pričakuje, da bi se lahko večletni trend upadanja vpisanih na maturitetni izpit iz zgodovine sedaj zaustavil. K temu bi morda pripomogel tudi razveseljiv podatek, da je bila v letošnjem letu dosežena najvišja povprečna ocena. Letošnja povprečna ocena je bila namreč 3,76, medtem ko je bila lanska 3,33. DPK SM za zgodovino to ocenjuje kot posledico uvodoma omenjenega spoznanja, da so srednješolski profesorji kandidate primerno pripravili na zahteve novega PIK SM, torej na uporabo virov in na ustrezno argumentiranje odgovorov. Zvišanje ocene prav tako ni posledica milejšega kriterija, saj je DPK SM za zgodovino že več let vztrajala na enakih mejah med ocenami, letos pa je zahtevo celo dvignila za eno točko in je bilo za oceno zadostno potrebnih 50 točk (do lani 49), za oceno odlično pa 86 točk (do lani 85).

### 6.2 Ocena kakovosti izpitnih pol

---

Spodbujanje uporabe virov in zemljevidov ocenjuje DPK SM za zgodovino za enega boljših dosežkov spremembe PIK SM. Pri moderaciji nalog smo opazili dosti manj nestrinjanja zunanjih ocenjevalcev, kaj je še sprejemljivo kot ustrezen odgovor in kaj ne. Zunanji ocenjevalci so se že tako utekli v načela ocenjevanja po veljavnem PIK SM, da pojasnjevanja, ali se pri posameznem vprašanju pričakuje krajši ali daljši odgovor, niso več potrebna. DPK SM za zgodovino pa mora biti zato pri dokončnem oblikovanju vprašanj in Navodil za ocenjevanje pazljiva, da dosledno sledi načelom, ki jih je vzpostavila v zadnjih letih in ki so jih, kakor je bilo omenjeno, srednješolski profesorji zgodovine in zunanji ocenjevalci že prevzeli kot samoumevne.

Kot posledica tega je to spodbudilo spremembo načina dela pri pripravi kandidatov: sprememba se kaže v bolj aktivnem odnosu do virov in v njihovi uporabi za oblikovanje odgovorov. V letošnjem letu smo tako opazili, da so kandidati bistveno bolje kakor v prejšnjih letih uporabljali vire in da so pri tovrstnih nalogah prejeli visoko povprečno število točk. Ker so kandidatom bolj jasne zahteve, kdaj morajo sestaviti daljši vzročno-posledično zapis, niso tako pogosto izgubili točk zaradi nezadovoljivo argumentiranega odgovora kakor v prejšnjih letih. Poleg tega opazimo, da s padanjem števila kandidatov v veliki meri pada predvsem število slabših kandidatov, saj so bili letos zelo redki primeri, ko bi kandidati oddajali napol prazne izpitne pole, prav to pa je precej vplivalo na nižjo povprečno oceno v preteklosti.

## 6.3 Druge ugotovitve

---

V primerjavi z lanskim letom je padlo število ugovorov na oceno. Manj je bilo tudi sprememb vsote točk, letos le 9, ocena pa se je spremenila zgolj pri enem kandidatu. DPK SM za zgodovino meni, da je to tudi posledica bolj natančne priprave Navodil za ocenjevanje, ki z navajanjem širšega nabora ustreznih odgovorov zunanjih ocenjevalcev ne puščajo v dvomih, ali je posamezen pomanjkljiv odgovor še zadosten ali ne. Posledica pa je tudi manjše število razhajanj med prvim in kontrolnim ocenjevanjem.