

SPLOŠNA MATURA IZ PREDMETA TEORIJA IN ZGODOVINA DRAME IN GLEDALIŠČE V LETU 2015

Poročilo DPK SM za odrske stvaritve

Vsebina

1	Struktura kandidatov	2
1.1	Struktura kandidatov pri splošni maturi – primerjava po letih	3
1.2	Struktura kandidatov pri izpitu splošne mature iz teorije in zgodovine drame in gledališča – primerjava po letih	4
1.3	Podrobnejša struktura kandidatov pri izpitu splošne mature iz teorije in zgodovine drame in gledališča v spomladanskem izpitnem roku 2015.....	6
2	Analiza dosežkov pri izpitu splošne mature iz teorije in zgodovine drame in gledališča v spomladanskem izpitnem roku 2015.....	7
2.1	Porazdelitev dosežkov po odstotnih točkah.....	7
2.2	Meje med ocenami.....	9
2.3	Porazdelitev dosežkov po ocenah	10
3	Splošni podatki o kandidatih pri izpitu splošne mature iz teorije in zgodovine drame in gledališča v spomladanskem izpitnem roku 2015.....	12
4	Vsebinska analiza dosežkov za referenčno skupino SM	14
4.1	Vsebinska analiza dosežkov pri zunanjem in notranjem delu izpita	14
4.2	Vsebinska analiza dosežkov po posameznih delih izpita	15
4.3	Vsebinska analiza dosežkov po nalogah in vprašanjih.....	15
4.4	Najpogostejši nepravilni odgovori kandidatov.....	16
4.5	Mnenje zunanjih ocenjevalcev o nalogah in vprašanjih v izpitnih polah	16
5	Zunanje ocenjevanje in ugovori.....	17
5.1	Zunanje ocenjevanje	17
5.2	Ugovori na oceno in način izračuna izpitne ocene.....	17
6	Povzetek.....	18
6.1	Ocena uspeha kandidatov	18
6.2	Ocena kakovosti izpitnih pol.....	18
6.3	Druge ugotovitve	18

Avtorica:

Mojca Dimec Bogdanovski, glavna ocenjevalka za teorijo in zgodovino drame in gledališče

Poročilo je potrdila DPK SM za odrske stvaritve na svoji 3. redni seji 14. 10. 2015.

Ljubljana, september 2015

1 Struktura kandidatov

Statistične podatke za kandidate, ki so se udeležili **spomladanskega izpitnega roka splošne mature**, prikazujemo ločeno glede na njihovo strukturo:

a) **referenčno skupino SM** predstavljajo redni dijaki, ki prvič v celoti opravljajo splošno maturo (brez kandidatov z maturitetnim tečajem, 21-letnikov, odraslih in poklicnih maturantov). Na dosežkih te skupine se postavljajo tudi meje med ocenami.

Okrajšava: ref. skup. SM;

b) **kandidate SM** (ref. skup. SM + ostali SM) predstavljajo tisti, ki opravljajo splošno maturo (brez kandidatov poklicne mature, ki opravljajo posamezni izpit splošne mature). To so:

- referenčna skupina SM (redni dijaki, ki prvič v celoti opravljajo splošno maturo) in
- **ostali SM**, to so:
 - kandidati z maturitetnim tečajem,
 - 21-letniki,
 - odrasli,
 - kandidati, ki popravljajo eno ali dve negativni oceni,
 - kandidati, ki opravljajo SM ponovno v celoti,
 - kandidati, ki opravljajo SM v dveh delih, in
 - kandidati, ki izboljšujejo oceno.

Okrajšava: kandidati SM;

c) **kandidate PM** (kandidati poklicne mature s posameznim izpitom pri splošni maturi) predstavljajo tisti, ki ob poklicni maturi (štirje predmeti) dodatno opravljajo posamezni izpit SM.

Okrajšava: kandidati PM.

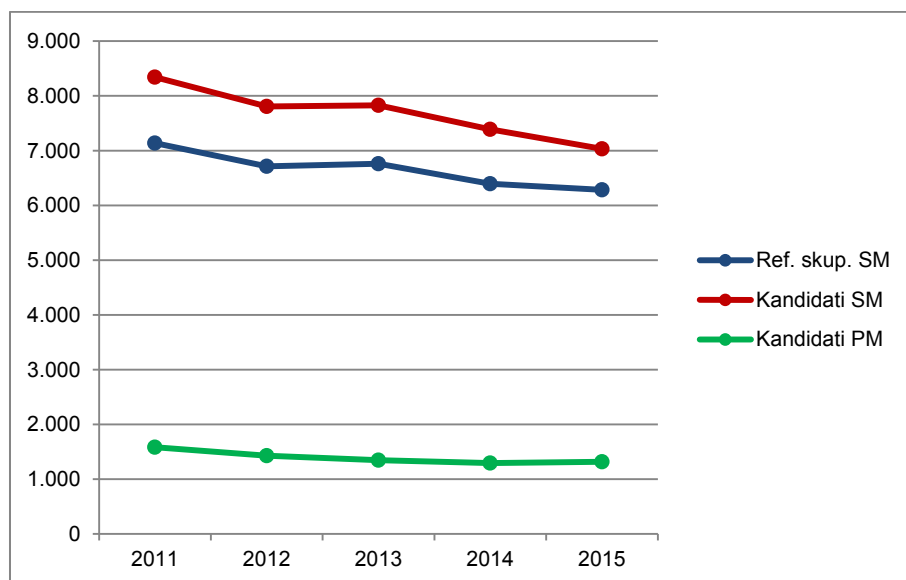
1.1 Struktura kandidatov pri splošni maturi – primerjava po letih

Preglednica 1.1.1 in slika 1.1.1 prikazujeta primerjavo števila udeleženih kandidatov v spomladanskem izpitnem roku splošne mature v letih od 2011 do 2015. Primerjave so prikazane ločeno po strukturi kandidatov.

Preglednica 1.1.1: Udeleženi kandidati pri SM po strukturi – spomladanski izpitni roki 2011–2015

Leto	Ref. skup. SM	Kandidati SM	Kandidati PM
2011	7.138	8.343	1.584
2012	6.715	7.808	1.428
2013	6.759	7.826	1.346
2014	6.396	7.389	1.294
2015	6.283	7.033	1.317

Slika 1.1.1: Udeleženi kandidati pri SM po strukturi – spomladanski izpitni roki 2011–2015



Vir: Državni izpitni center 2015

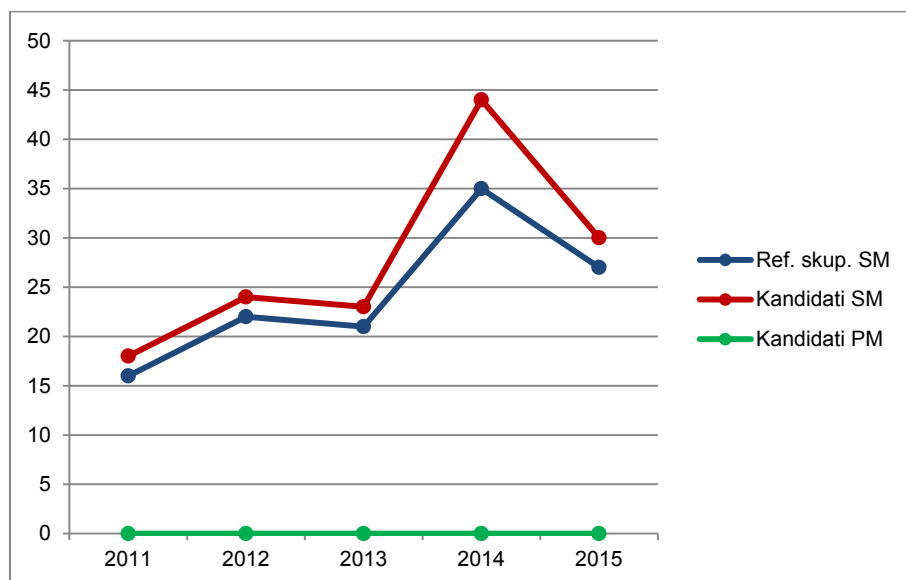
1.2 Struktura kandidatov pri izpitu splošne mature iz teorije in zgodovine drame in gledališča – primerjava po letih

Preglednica 1.2.1 in slika 1.2.1 prikazujeta primerjavo števila kandidatov, ki so opravljali teorijo in zgodovino drame in gledališča v spomladanskem izpitnem roku splošne mature v letih od 2011 do 2015. Primerjave so prikazane ločeno po strukturi kandidatov.

Preglednica 1.2.1: Udeleženi kandidati pri izpitu SM iz teorije in zgodovine drame in gledališča po strukturi – spomladanski izpitni roki 2011–2015

Leto	Ref. skup. SM	Kandidati SM	Kandidati PM
2011	16	18	0
2012	22	24	0
2013	21	23	0
2014	35	44	0
2015	27	30	0

Slika 1.2.1: Udeleženi kandidati pri izpitu SM iz teorije in zgodovine drame in gledališča po strukturi – spomladanski izpitni roki 2011–2015



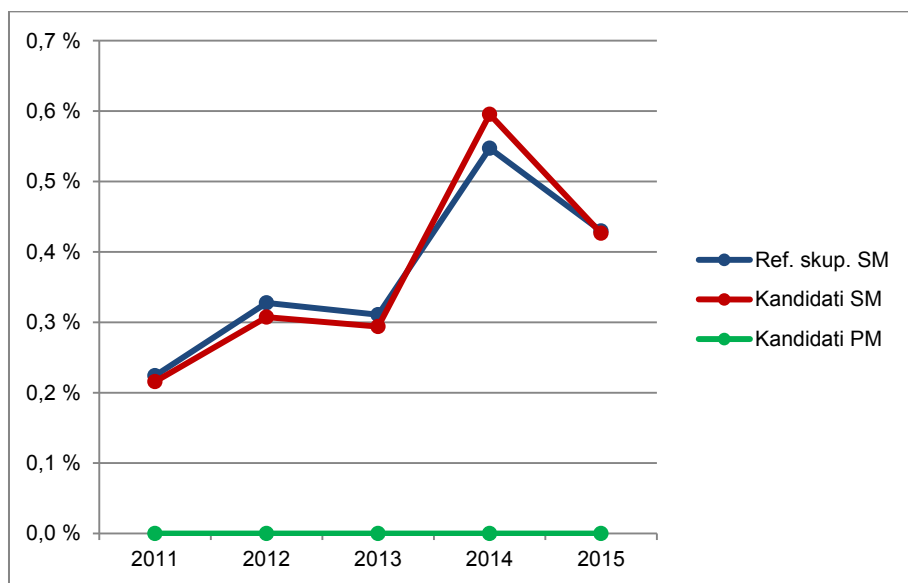
Vir: Državni izpitni center 2015

Preglednica 1.2.2 in slika 1.2.2 prikazujeta primerjavo deleža kandidatov, ki so opravljali teorijo in zgodovino drame in gledališča (preglednica 1.2.1), glede na udeležene kandidate v spomladanskem izpitnem roku splošne mature v letih od 2011 do 2015 (preglednica 1.1.1). Primerjave so prikazane ločeno po strukturi kandidatov.

Preglednica 1.2.2: Delež udeleženih kandidatov pri izpitu SM iz teorije in zgodovine drame in gledališča po strukturi – spomladanski izpitni roki 2011–2015

Leto	Ref. skup. SM	Kandidati SM	Kandidati PM
2011	0,2 %	0,2 %	0,0 %
2012	0,3 %	0,3 %	0,0 %
2013	0,3 %	0,3 %	0,0 %
2014	0,5 %	0,6 %	0,0 %
2015	0,4 %	0,4 %	0,0 %

Slika 1.2.2: Delež udeleženih kandidatov pri izpitu SM iz teorije in zgodovine drame in gledališča po strukturi – spomladanski izpitni roki 2011–2015



Vir: Državni izpitni center 2015

1.3 Podrobnejša struktura kandidatov pri izpitu splošne mature iz teorije in zgodovine drame in gledališča v spomladanskem izpitnem roku 2015

Preglednica 1.3.1 in slika 1.3.1 prikazujeta število in delež kandidatov, ki so opravljali izpit splošne mature iz teorije in zgodovine drame in gledališča v spomladanskem izpitnem roku 2015. Podatki so prikazani po strukturi kandidatov. (Redni dijaki, ki prvič v celoti opravljajo splošno matura in predstavljajo referenčno skupino SM, so dodatno razdeljeni tudi na izobraževalne programe.)

Preglednica 1.3.1: Podrobnejša struktura kandidatov pri izpitu SM iz teorije in zgodovine drame in gledališča v spomladanskem izpitnem roku 2015

	Število	Delež
Splošna gimnazija	0	0,0 %
Klasična gimnazija	0	0,0 %
Gimnazija	0	0,0 %
Tehniška gimnazija	0	0,0 %
Ekonomska gimnazija	0	0,0 %
Umetniška gimnazija	27	90,0 %
Strokovna gimnazija	27	90,0 %
Ref. skup. SM	27	90,0 %
Ostali SM	3	10,0 %
Kandidati SM	30	100,0 %
Kandidati PM	0	0,0 %

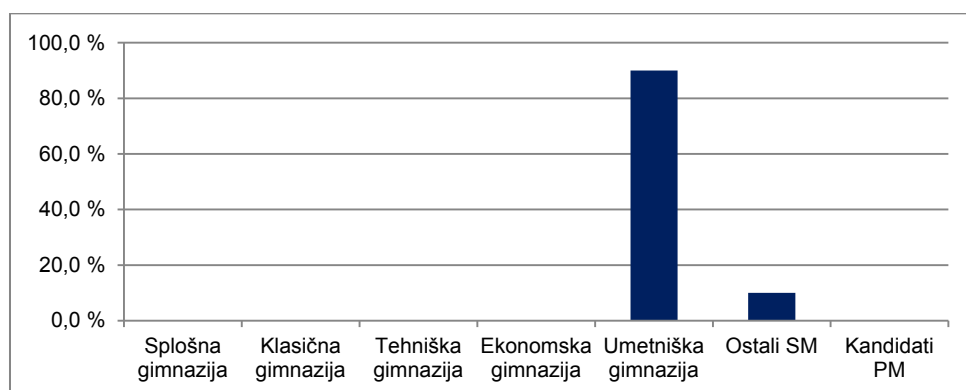
gimnazija = splošna gimnazija + klasična gimnazija

strokovna gimnazija = tehniška gimnazija + ekonomska gimnazija + umetniška gimnazija

ref. skup. SM = gimnazija + strokovna gimnazija

kandidati SM = ref. skup. SM + ostali SM

Slika 1.3.1: Podrobnejša struktura kandidatov pri izpitu SM iz teorije in zgodovine drame in gledališča v spomladanskem izpitnem roku 2015



Vir: Državni izpitni center 2015

2 Analiza dosežkov pri izpitu splošne mature iz teorije in zgodovine drame in gledališča v spomladanskem izpitnem roku 2015

2.1 Porazdelitev dosežkov po odstotnih točkah

Preglednica 2.1.1 prikazuje porazdelitev kandidatov po doseženih odstotnih točkah pri teoriji in zgodovini drame in gledališču v spomladanskem izpitnem roku SM 2015 v posamezne razrede/intervale, ki obsegajo pet odstotnih točk (tj. frekvenčna porazdelitev), preglednica 2.1.2 in slika 2.1.1 pa delež kandidatov, ki so dosegli manj odstotnih točk od zgornje meje razreda (tj. relativna kumulativna frekvenčna porazdelitev). Podatki so prikazani po podrobnejši strukturi kandidatov.

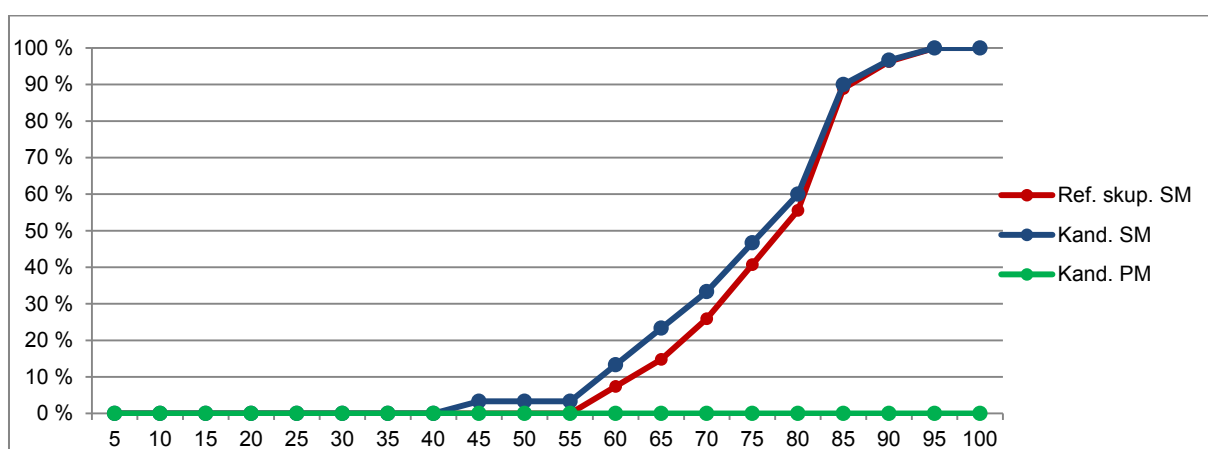
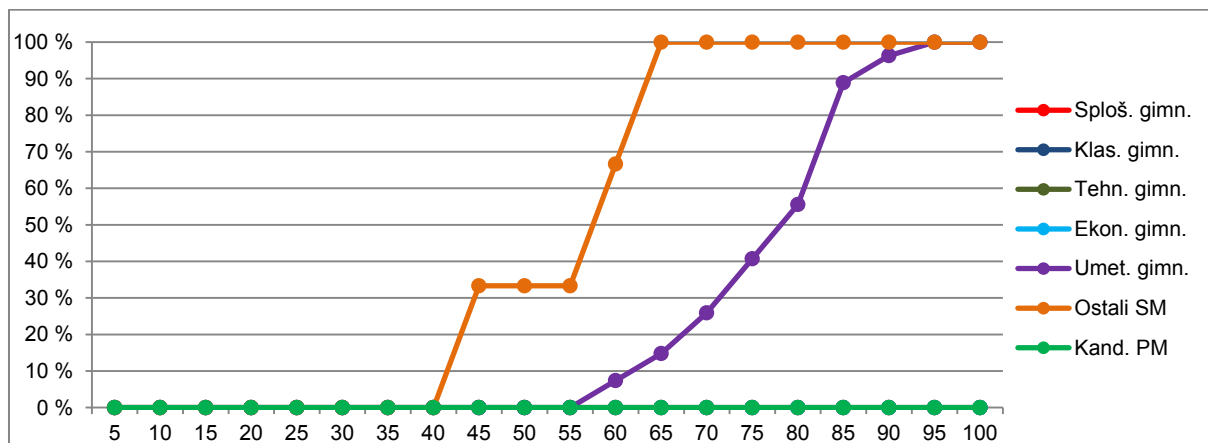
Preglednica 2.1.1: Frekvenčna porazdelitev kandidatov po doseženih odstotnih točkah

Odst. točke	Sploš. gimn.	Klas. gimn.	Gimn.	Tehn. gimn.	Ekon. gimn.	Umet. gimn.	Strok. gimn.	Ref. skup. SM	Kand. SM	Ostali SM	Kand. PM
0-5	0	0	0	0	0	0	0	0	0	0	0
6-10	0	0	0	0	0	0	0	0	0	0	0
11-15	0	0	0	0	0	0	0	0	0	0	0
16-20	0	0	0	0	0	0	0	0	0	0	0
21-25	0	0	0	0	0	0	0	0	0	0	0
26-30	0	0	0	0	0	0	0	0	0	0	0
31-35	0	0	0	0	0	0	0	0	0	0	0
36-40	0	0	0	0	0	0	0	0	0	0	0
41-45	0	0	0	0	0	0	0	0	1	1	0
46-50	0	0	0	0	0	0	0	0	0	0	0
51-55	0	0	0	0	0	0	0	0	0	0	0
56-60	0	0	0	0	0	2	2	2	3	1	0
61-65	0	0	0	0	0	2	2	2	3	1	0
66-70	0	0	0	0	0	3	3	3	3	0	0
71-75	0	0	0	0	0	4	4	4	4	0	0
76-80	0	0	0	0	0	4	4	4	4	0	0
81-85	0	0	0	0	0	9	9	9	9	0	0
86-90	0	0	0	0	0	2	2	2	2	0	0
91-95	0	0	0	0	0	1	1	1	1	0	0
96-100	0	0	0	0	0	0	0	0	0	0	0
SKUPAJ	0	0	0	0	0	27	27	27	30	3	0

Preglednica 2.1.2: Relativna kumulativna frekvenčna porazdelitev kandidatov po doseženih odstotnih točkah

Odst. točke	Sploš. gimn.	Klas. gimn.	Gimn.	Tehn. gimn.	Ekon. gimn.	Umet. gimn.	Strok. gimn.	Ref. skup. SM	Kand. SM	Ostali SM	Kand. PM
5	-	-	-	-	-	0 %	0 %	0 %	0 %	0 %	-
10	-	-	-	-	-	0 %	0 %	0 %	0 %	0 %	-
15	-	-	-	-	-	0 %	0 %	0 %	0 %	0 %	-
20	-	-	-	-	-	0 %	0 %	0 %	0 %	0 %	-
25	-	-	-	-	-	0 %	0 %	0 %	0 %	0 %	-
30	-	-	-	-	-	0 %	0 %	0 %	0 %	0 %	-
35	-	-	-	-	-	0 %	0 %	0 %	0 %	0 %	-
40	-	-	-	-	-	0 %	0 %	0 %	0 %	0 %	-
45	-	-	-	-	-	0 %	0 %	0 %	3 %	33 %	-
50	-	-	-	-	-	0 %	0 %	0 %	3 %	33 %	-
55	-	-	-	-	-	0 %	0 %	0 %	3 %	33 %	-
60	-	-	-	-	-	7 %	7 %	7 %	13 %	67 %	-
65	-	-	-	-	-	15 %	15 %	15 %	23 %	100 %	-
70	-	-	-	-	-	26 %	26 %	26 %	33 %	100 %	-
75	-	-	-	-	-	41 %	41 %	41 %	47 %	100 %	-
80	-	-	-	-	-	56 %	56 %	56 %	60 %	100 %	-
85	-	-	-	-	-	89 %	89 %	89 %	90 %	100 %	-
90	-	-	-	-	-	96 %	96 %	96 %	97 %	100 %	-
95	-	-	-	-	-	100 %	100 %	100 %	100 %	100 %	-
100	-	-	-	-	-	100 %	100 %	100 %	100 %	100 %	-

Slika 2.1.1: Relativna kumulativna frekvenčna porazdelitev kandidatov po doseženih odstotnih točkah



Vir: Državni izpitni center 2015

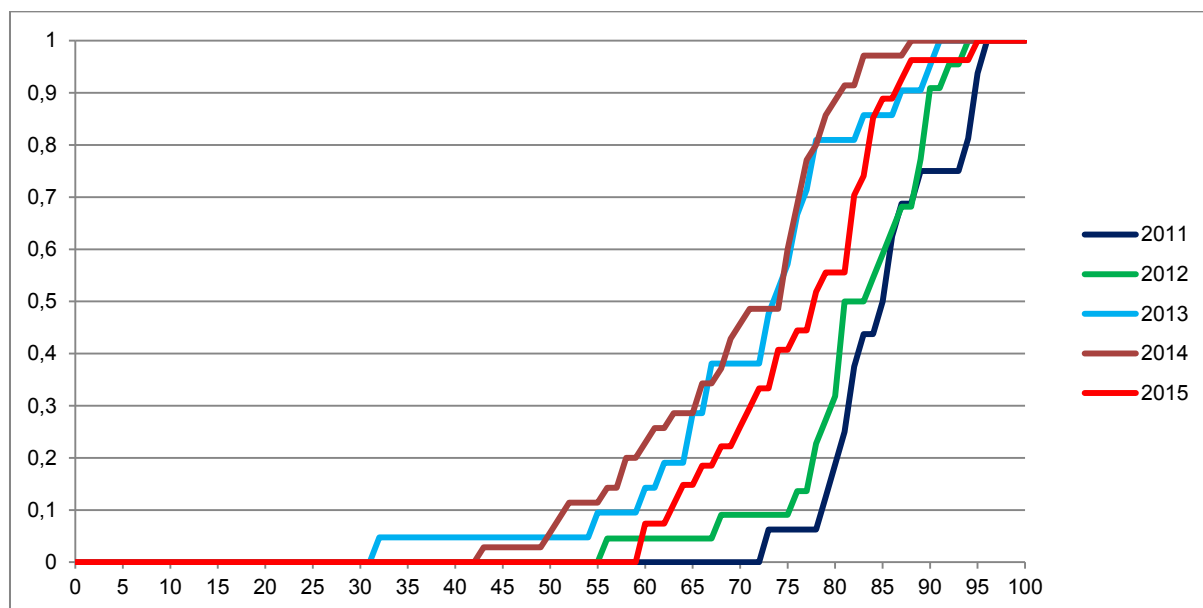
2.2 Meje med ocenami

Preglednica 2.2.1 prikazuje primerjavo mej med ocenami v letih od 2011 do 2015, slika 2.2.1 pa kumulativno frekvenčno porazdelitev kandidatov po doseženih odstotnih točkah za referenčno skupino SM, na kateri se postavljajo meje med ocenami.

Preglednica 2.2.1: Meje med ocenami za zadnjih pet let

Leto	Ocene			
	2	3	4	5
2011	50	65	80	90
2012	50	65	80	90
2013	50	63	76	90
2014	50	62	74	86
2015	50	62	74	86

Slika 2.2.1: Kumulativna frekvenčna porazdelitev kandidatov po doseženih odstotnih točkah – referenčna skupina SM



Vir: Državni izpitni center 2015

2.3 Porazdelitev dosežkov po ocenah

Preglednica 2.3.1 prikazuje porazdelitev kandidatov po ocenah pri teoriji in zgodovini drame in gledališču v spomladanskem izpitnem roku SM 2015 (tj. frekvenčna porazdelitev), preglednica 2.3.2 in slika 2.3.1 pa delež kandidatov s posameznimi ocenami (tj. relativna frekvenčna porazdelitev). Podatki so prikazani po podrobnejši strukturi kandidatov.

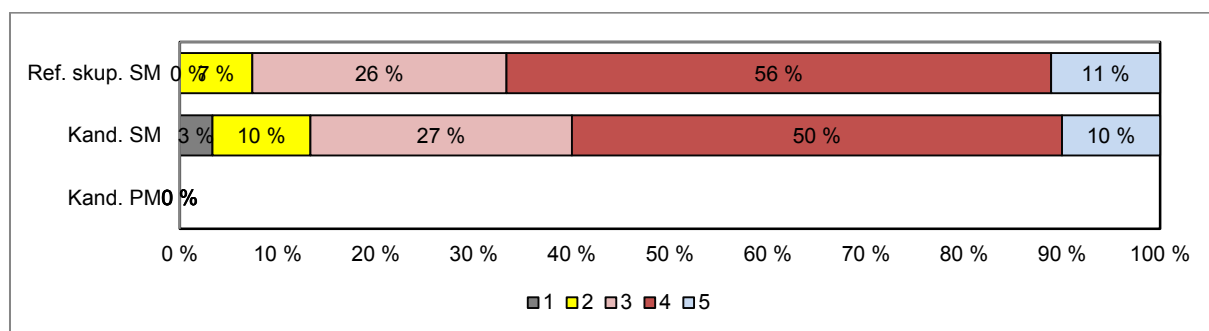
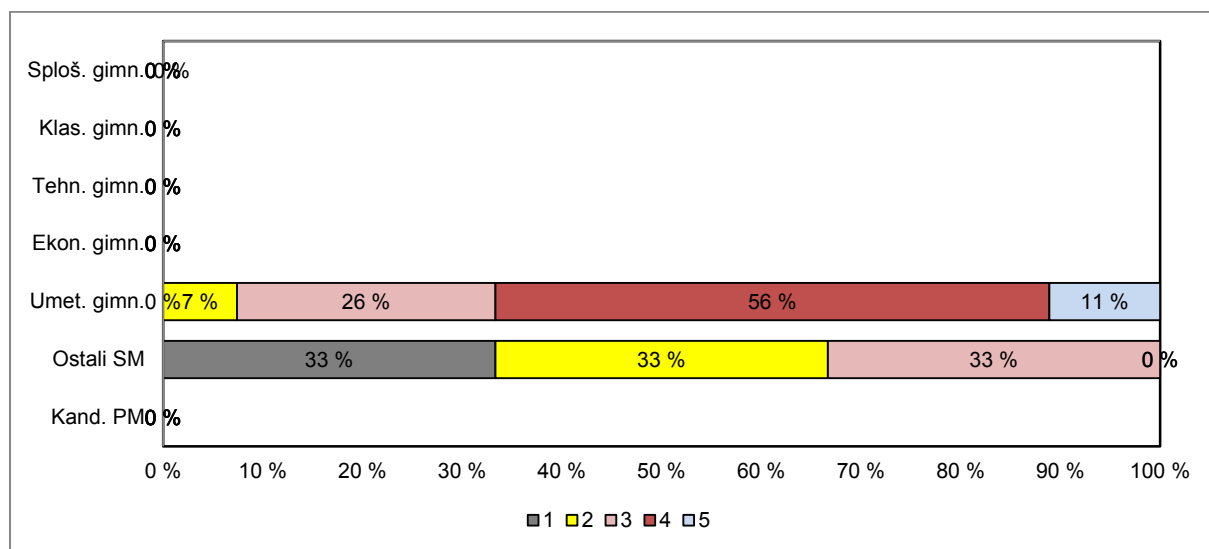
Preglednica 2.3.1: Frekvenčna porazdelitev kandidatov po ocenah

Ocena	Sploš. gimn.	Klas. gimn.	Gimn.	Tehn. gimn.	Ekon. gimn.	Umet. gimn.	Strok. gimn.	Ref. skup. SM	Kand. SM	Ostali SM	Kand. PM
1	0	0	0	0	0	0	0	0	1	1	0
2	0	0	0	0	0	2	2	2	3	1	0
3	0	0	0	0	0	7	7	7	8	1	0
4	0	0	0	0	0	15	15	15	15	0	0
5	0	0	0	0	0	3	3	3	3	0	0
Uspešni	0	0	0	0	0	27	27	27	29	2	0
Skupaj	0	0	0	0	0	27	27	27	30	3	0

Preglednica 2.3.2: Relativna frekvenčna porazdelitev kandidatov po ocenah

Ocena	Sploš. gimn.	Klas. gimn.	Gimn.	Tehn. gimn.	Ekon. gimn.	Umet. gimn.	Strok. gimn.	Ref. skup. SM	Kand. SM	Ostali SM	Kand. PM
1	-	-	-	-	-	0 %	0 %	0 %	3 %	33 %	-
2	-	-	-	-	-	7 %	7 %	7 %	10 %	33 %	-
3	-	-	-	-	-	26 %	26 %	26 %	27 %	33 %	-
4	-	-	-	-	-	56 %	56 %	56 %	50 %	0 %	-
5	-	-	-	-	-	11 %	11 %	11 %	10 %	0 %	-
Uspešni	-	-	-	-	-	100 %	100 %	100 %	97 %	67 %	-
Skupaj	-	-	-	-	-	100 %	100 %	100 %	100 %	100 %	-

Slika 2.3.1: Relativna frekvenčna porazdelitev kandidatov po ocenah



Vir: Državni izpitni center 2015

3 Splošni podatki o kandidatih pri izpitu splošne mature iz teorije in zgodovine drame in gledališča v spomladanskem izpitnem roku 2015

V preglednici 3.1 so zbrani splošni podatki (tj. statistike) o kandidatih, ki so opravljali izpit splošne mature iz teorije in zgodovine drame in gledališča v spomladanskem izpitnem roku 2015.

Preglednica 3.1: Splošni podatki o kandidatih pri izpitu SM iz teorije in zgodovine drame in gledališča v spomladanskem izpitnem roku 2015

	Sploš. gimn.	Klas. gimn.	Gimn.	Tehn. gimn.	Ekon. gimn.	Umet. gimn.	Strok. gimn.	Ref. skup. SM	Kand. SM	Ostali SM	Kand. PM
Število kandidatov	0	0	0	0	0	27	27	27	30	3	0
Povprečni splošni uspeh pri SM*	-	-	-	-	-	18,15	18,15	18,15	18,15	18,00	-
Povprečni uspeh v 4. letniku SŠ	-	-	-	-	-	3,89	3,89	3,89	3,83	3,00	-
Povprečni uspeh v 3. letniku SŠ	-	-	-	-	-	3,96	3,96	3,96	3,90	3,00	-
Povprečna ocena pri predmetu SM	-	-	-	-	-	3,70	3,70	3,70	3,53	2,00	-
Povprečna originalna ocena pri predmetu SM**	-	-	-	-	-	3,70	3,70	3,70	3,53	2,00	-
Povprečno število odstotnih točk pri predmetu SM	-	-	-	-	-	76,46	76,46	76,46	74,28	54,67	-
Mediana odstotnega števila točk pri predmetu SM	-	-	-	-	-	78	78	78	77	58	-
Standardni odklon odstotnih točk pri predmetu SM	-	-	-	-	-	9,16	9,16	9,16	11,20	9,45	-
Povprečna ocena pri predmetu v 4. letniku SŠ	-	-	-	-	-	3,81	3,81	3,81	3,76	3,00	-
Povprečna ocena pri predmetu v 3. letniku SŠ	-	-	-	-	-	3,85	3,85	3,85	3,79	3,00	-
Korelacija splošnega uspeha pri SM in ocene pri predmetu SM*	-	-	-	-	-	-	-	-	-	-	-
Korelacija splošnega uspeha pri SM in uspeha v 4. letniku SŠ*	-	-	-	-	-	-	-	-	-	-	-
Korelacija splošnega uspeha pri SM in uspeha v 3. letniku SŠ*	-	-	-	-	-	-	-	-	-	-	-
Korelacija ocene pri predmetu SM in uspeha v 4. letniku SŠ***	-	-	-	-	-	-	-	-	-	-	-
Korelacija ocene pri predmetu SM in uspeha v 3. letniku SŠ***	-	-	-	-	-	-	-	-	-	-	-
Korelacija ocene pri predmetu SM in ocene pri predmetu v 4. letniku SŠ***	-	-	-	-	-	-	-	-	-	-	-
Korelacija ocene pri predmetu SM in ocene pri predmetu v 3. letniku SŠ***	-	-	-	-	-	-	-	-	-	-	-
Korelacija notranjega in zunanjega dela pri SM	-	-	-	-	-	-	-	-	0,13	-	-
Neuspešni s PP	-	-	-	-	-	0,00	0,00	0,00	3,33	33,33	-
Neuspešni brez PP	-	-	-	-	-	0,00	0,00	0,00	3,33	33,33	-

*Pri izračunu povprečnega splošnega uspeha pri SM so upoštevani samo uspešni kandidati (10 točk ali več). Enako velja tudi za korelacije s splošnim uspehom pri SM.

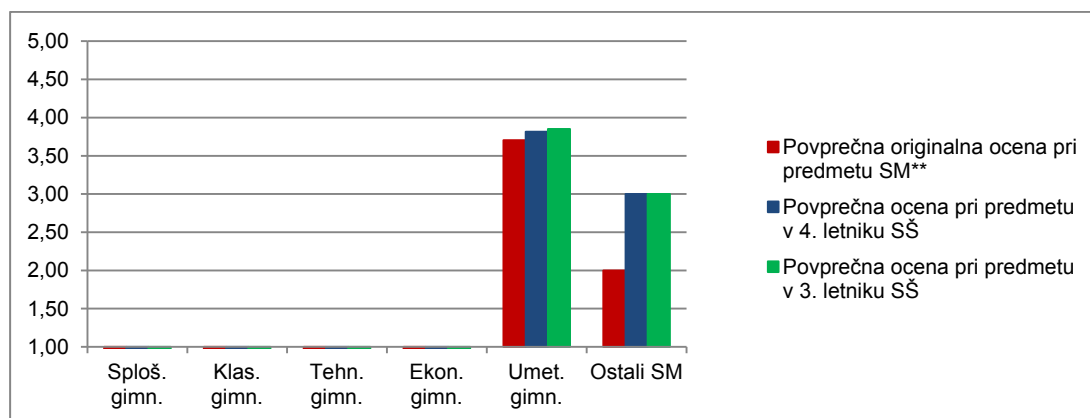
**Originalna ocena je ocena pri predmetu SM, izračunana iz odstotnih točk, brez upoštevanja PP (pogojno pozitivne), ocenjevanja na OR namesto VR ali upoštevanja ocene iz prejšnjega roka.

***Korelacija z oceno pri predmetu SM se računa z originalno oceno pri predmetu SM.

Če je manj kakor 30 popolnih parov podatkov, se korelacija ne izračuna.

Slika 3.1 prikazuje primerjavo povprečne originalne ocene pri izpitu SM iz teorije in zgodovine drame in gledališča in povprečnih ocen iz teorije in zgodovine drame in gledališča v 4. in 3. letniku srednje šole. Podatki so prikazani po podrobnejši strukturi kandidatov.

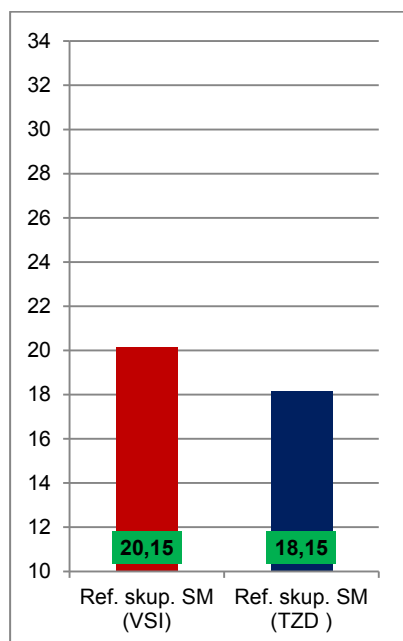
Slika 3.1: Povprečne ocene pri izpitu SM iz teorije in zgodovine drame in gledališča



Vir: Državni izpitni center 2015

Slika 3.2 prikazuje primerjavo povprečnega splošnega uspeha vseh gimnazijcev, ki so v spomladanskem izpitnem roku 2015 prvič v celoti opravljali splošno maturo (ref. skup. SM – VSI), in gimnazijcev, ki so v tem izpitnem roku prvič v celoti opravljali izpit SM iz teorije in zgodovine drame in gledališča (ref. skup. SM – TZD).

Slika 3.2: Povprečni splošni uspeh pri SM in pri izpitu SM iz teorije in zgodovine drame in gledališča



Vir: Državni izpitni center 2015

4 Vsebinska analiza dosežkov za referenčno skupino SM

4.1 Vsebinska analiza dosežkov pri zunanjem in notranjem delu izpita

Preglednica 4.1.1 prikazuje osnovne statistične podatke za referenčno skupino SM pri zunanjem in notranjem delu izpita iz teorije in zgodovine drame in gledališča v spomladanskem izpitnem roku SM 2015.

Preglednica 4.1.1: Osnovni statistični podatki

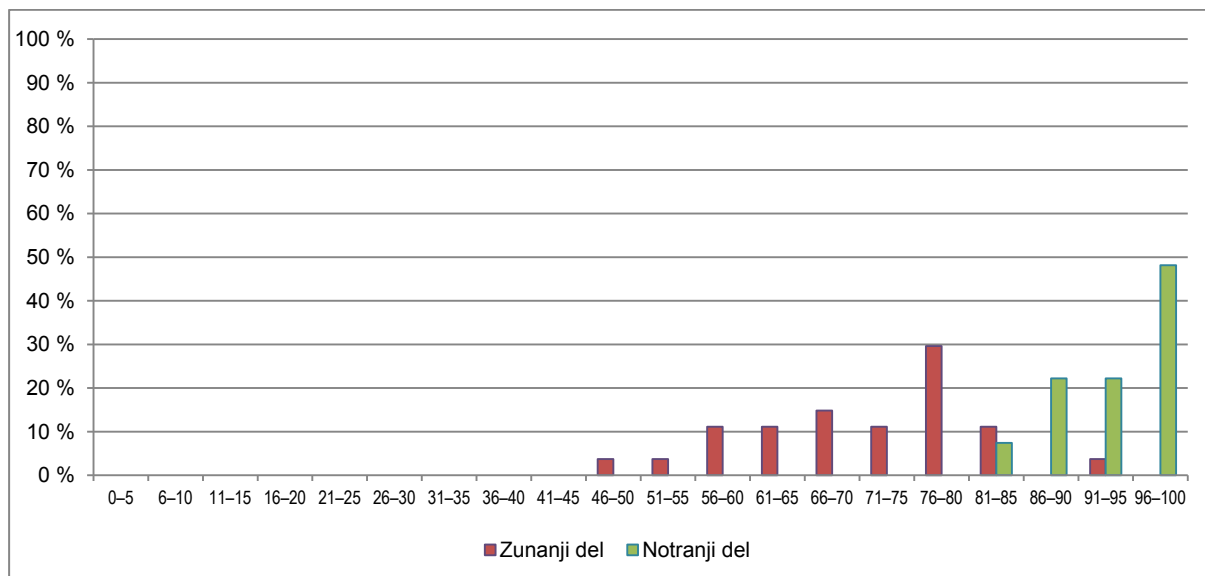
	Zunanji del	Notranji del
Število kandidatov	27	27
Povprečno število odstotnih točk	57,35	19,11
Standardni odklon odstotnih točk	8,65	1,01
Maksimalno število odstotnih točk	74,50	20,00
Povprečna težavnost	0,72	0,96

Preglednica 4.1.2 in slika 4.1.1 prikazujeta relativno frekvenčno porazdelitev referenčne skupine SM po dosežkih pri zunanjem in notranjem delu izpita iz teorije in zgodovine drame in gledališča v spomladanskem izpitnem roku SM 2015.

Preglednica 4.1.2: Relativna frekvenčna porazdelitev po dosežkih pri zunanjem in notranjem delu izpita

Odstotki	Zunanji del	Notranji del
0–5	0 %	0 %
6–10	0 %	0 %
11–15	0 %	0 %
16–20	0 %	0 %
21–25	0 %	0 %
26–30	0 %	0 %
31–35	0 %	0 %
36–40	0 %	0 %
41–45	0 %	0 %
46–50	4 %	0 %
51–55	4 %	0 %
56–60	11 %	0 %
61–65	11 %	0 %
66–70	15 %	0 %
71–75	11 %	0 %
76–80	30 %	0 %
81–85	11 %	7 %
86–90	0 %	22 %
91–95	4 %	22 %
96–100	0 %	48 %
SKUPAJ	100 %	100 %

Slika 4.1.1: Relativna frekvenčna porazdelitev po dosežkih pri zunanjem in notranjem delu izpita



Vir: Državni izpitni center 2015

4.2 Vsebinska analiza dosežkov po posameznih delih izpita

Preglednica 4.2.1 prikazuje osnovne statistične podatke za referenčno skupino SM pri posameznih delih izpita iz teorije in zgodovine drame in gledališča v spomladanskem izpitnem roku SM 2015.

Preglednica 4.2.1: Osnovni statistični podatki po posameznih delih izpita

	Izpitna pola	Sem. naloga in ustvarjal. vaja
Število kandidatov	27	27
Povprečno število odstotnih točk	57,35	19,11
Standardni odklon odstotnih točk	8,65	1,01
Maksimalno število odstotnih točk	80,00	20,00
Povprečna težavnost	0,72	0,96

4.3 Vsebinska analiza dosežkov po nalogah in vprašanjih

Izpitno polo so kandidati reševali uspešno. Podobno kakor lani nalog z IT-jem pod 0,30 ni bilo.

Po IT-ju se v letošnji izpitni poli med lažje naloge uvrščajo:

Naloga 1 (IT = 0,93) – kandidati so morali navedeno poved dopolniti z osnovnimi podatki o drami B. Brechta *Mati Korajža in njeni otroci*. Ob celoletnem obravnavanju izbranih dramskih besedil so to podatki, ki jih poznajo tako rekoč vsi dijaki.

Naloga 2 (IT = 0,84) – naloga je podobna 1. nalogi, le da gre tu za dramo *Mati* Mileta Klopčiča, IT pa je nekoliko nižji – najbrž zato, ker od kandidatov poleg poznavanja osnovnih podatkov zahteva tudi določitev natančnejših okoliščin premierne uprizoritve.

Naloga 4 (IT = 0,72) – naloga kandidatom ni predstavljala težav, saj gre tudi tu za poznavanje osnovnih karakteristik dramskega besedila (dramski čas – primerjava odlomkov A in B).

Nalogi 6 (IT = 0,73) in 7 (IT = 0,74) – gre sicer za nalogi z visokim številom možnih točk (10 točk), a primerjave in označitve dramskih oseb v znanih besedilih so kandidatom blizu, zato takšne naloge praviloma dobro rešujejo. Prav tako se kaže, da so IT-ji visoki pri nalogah, ki se neposredno navezujejo na odlomek, kandidati pa lahko prek poznavanja odlomka pokažejo tudi globlje razumevanje celotnega besedila.

Naloga 12 (IT = 0,78) – naloga preverja poznavanje zgodovinskega obdobja, ki ga dijaki ob dramskem besedilu podrobno obravnavajo pri pouku, zato tudi višji IT.

Naloga 14 (IT = 0,73) – naloga je od kandidatov zahtevala primerjavo značilnosti proznega in dramskega besedila, vendar tako, da je bila za izhodišče navedena poved z označenimi ključnimi termini, ki jih je bilo treba pretvoriti v protipomenke in pojasniti.

Za nekoliko težje so se izkazale naloge:

Naloga 3 (IT = 0,61) – kandidati so morali navesti dve podobnosti in dve razliki v razčlenjevanju uvodnih didaskalij v priloženih dramskih besedilih. Naloga jih ni natančneje usmerila in je zato zahtevala podrobnejše znanje in zmožnost povezovanja.

Naloga 5 (IT = 0,61) – naloga je kompleksnejša, vključuje več podvprašanj in od kandidatov zahteva opis dramske situacije. Moderacija *Navodil za ocenjevanje* je pokazala, da so kandidati najslabše reševali vprašanje, kaj nakazuje, pogloblja ali razrešuje dramsko dogajanje.

Naloge 9 (IT = 0,56), 10 (IT = 0,59) in 11 (IT = 0,66) – naloge so precej zahtevne, saj od kandidata zahtevajo dobro poznavanje teorije (zaviralni/zavorni trenutek, tejhoskopija, heterotopija). Nalogi 10 in 11 imata pričakovano nižji IT tudi zato, ker mora kandidat teoretske termine znati uporabiti na konkretnem primeru (odlomek iz dramskega besedila).

Naloga 13 (IT = 0,60) – gre za preverjanje faktografskega znanja (poznavanje pesniškega opusa Mileta Klopčiča), ki ni neposredno vezano na obravnavano dramsko besedilo, kar je najbrž razlog za nižji IT.

Naloga 15 (IT = 0,66) – kandidati so morali na podlagi dramskega besedila Mileta Klopčiča opisati, kakšen bi bil aktualni poudarek v njihovi uprizoritvi izbrane situacije, in svojo kostumografsko zamisel. Naloga je zahtevnejša, ker od kandidatov terja inovativnost, na IT pa morda vpliva tudi dejstvo, da gre za zadnjo nalogo v izpitni poli.

4.4 Najpogostejši nepravilni odgovori kandidatov

Na moderaciji in pri ocenjevanju izpitnih pol se je podobno kot v prejšnjih letih pokazalo, da imajo kandidati težave pri reševanju nalog odprtega tipa, kjer pravilni odgovor ni natančneje nakazan s podvprašanji ipd. Po drugi strani so odgovori pogosto nepravilni pri zaprtih nalogah, ki zahtevajo poznavanje določenih terminov ali podatkov. Rešitve nalog so pogosteje pomanjkljive kakor napačne.

4.5 Mnenje zunanjih ocenjevalcev o nalogah in vprašanjih v izpitnih polah

Ocenjevalci so naloge v izpitni poli ocenili kot primerne in skladne z veljavnim predmetnim izpitnim katalogom.

5 Zunanje ocenjevanje in ugovori

5.1 Zunanje ocenjevanje

Pri ocenjevanju sta v spomladanskem roku mature poleg dveh članic DPK SM sodelovala še dva zunanja ocenjevalca, moderacija in usklajevanje kriterijev za ocenjevanje sta zato potekala brez težav. Večjih razhajanj med prvim in drugim ocenjevalcem ni bilo, tako da kontrolno ocenjevanje ni bilo potrebno.

5.2 Ugovori na oceno in način izračuna izpitne ocene

V letošnjem spomladanskem roku noben kandidat ni zahteval vpogleda v izpitno dokumentacijo, tako da tudi ugovorov ni bilo.

6 Povzetek

6.1 Ocena uspeha kandidatov

Izpitno polo pri sodobnem plesu sestavlja 25 nalog, ki pomenijo 30 % skupne ocene. Vsebina nalog je zajeta v predmetih zgodovina plesa in odrskih umetnosti (10 nalog), glasba (10 nalog) in uporabna anatomija (5 nalog). Pri teoriji in zgodovini drame in gledališča izpitna pola pomeni 80 % skupne ocene in vsebuje različne tipe nalog, ki se navezujejo na izhodiščno dramsko besedilo.

Kandidati so letos pri SPL večinoma zelo dobro reševali naloge, ki preverjajo vsebine predmeta glasba, razen naloge 10 o elektronski glasbi. Naloge s področja uporabne anatomije so tokrat reševali brez težav. Največ problemov so imeli z nalogami 13, 11 in 15 s področja zgodovine plesa in odrskih umetnosti, in to z liki iz veseloigre *commedia dell'arte*, z najbolj pogostim in preprostim vprašanjem, kaj je ritual, in z opisom ruskega oziroma švedskega baleta.

Menimo, da se letos težje naloge praviloma ne ujemajo z nižjim indeksom težavnosti, ampak je uspeh bolj odvisen od pripravljenosti kandidatov, saj temu primerno pogosto zelo dobro rešijo težke naloge in slabše precej lahke. Tudi po skupni oceni predmeta beležimo zelo uspešno generacijo, zato meje za odlično oceno, ki smo jo lani povišali s 85 na 86 odstotkov, letos nismo spreminjali.

Pri TZD so kandidati zelo dobro reševali naloge, ki se neposredno navezujejo na odlomek iz dramskega besedila; tudi takšne, ki ob tem zahtevajo bolj poglobljeno poznavanje besedil. Po drugi strani pa imajo več težav pri reševanju nalog odprtega tipa, pri katerih pravilni odgovor ni natančneje nakazan s podvprašanji ipd., čeprav so tudi tedaj odgovori večkrat pomanjkljivi kakor nepravilni. Odgovori so pogosto nepravilni tudi pri nalogah zaprtega tipa, ki zahtevajo poznavanje točno določenih terminov ali podatkov. Letošnji povprečni uspeh pri TZD je bil nekoliko višji (76,46 odstotka, lani 69,51 odstotka), meje za ocene so ostale enake kakor lani.

Podobno kakor pri SPL ugotavljamo, da je uspeh kandidatov tudi pri TZD odvisen zlasti od njihovega v učenje vloženega truda, to pa ni nujno povezano s težavnostno stopnjo nalog. Ob dokaj majhnem številu kandidatov, ki izberejo ta predmeta, lahko na povprečni uspeh pomembno vplivata že dva ali trije boljši oziroma slabši dijaki, to pa je treba upoštevati tudi pri interpretaciji številčnih analiz.

6.2 Ocena kakovosti izpitnih pol

Menimo, da so bili izpitni kompleti pri SPL in pri TZD pregledno pripravljene, izpita sta bila uravnotežena po težavnosti, po taksonomskih stopnjah in po tipih nalog, navodila za točkovanje pa razumljiva, kakor potrjuje tudi dejstvo, da kontrolno ocenjevanje ni bilo potrebno. Prav tako noben kandidat ni vložil ugovora na oceno.

6.3 Druge ugotovitve

Letošnja maturitetna izpita sta potekala izredno mirno, bila sta dobro pripravljena in vse smo lahko izvedli v predvidenem času. V naslednjem šolskem letu bomo pri SPL ponovno objavili razpis za nove zunanje ocenjevalce izpitnih nastopov, tako da bomo enako kakovosten potek splošne mature zagotovili tudi v letu 2016.