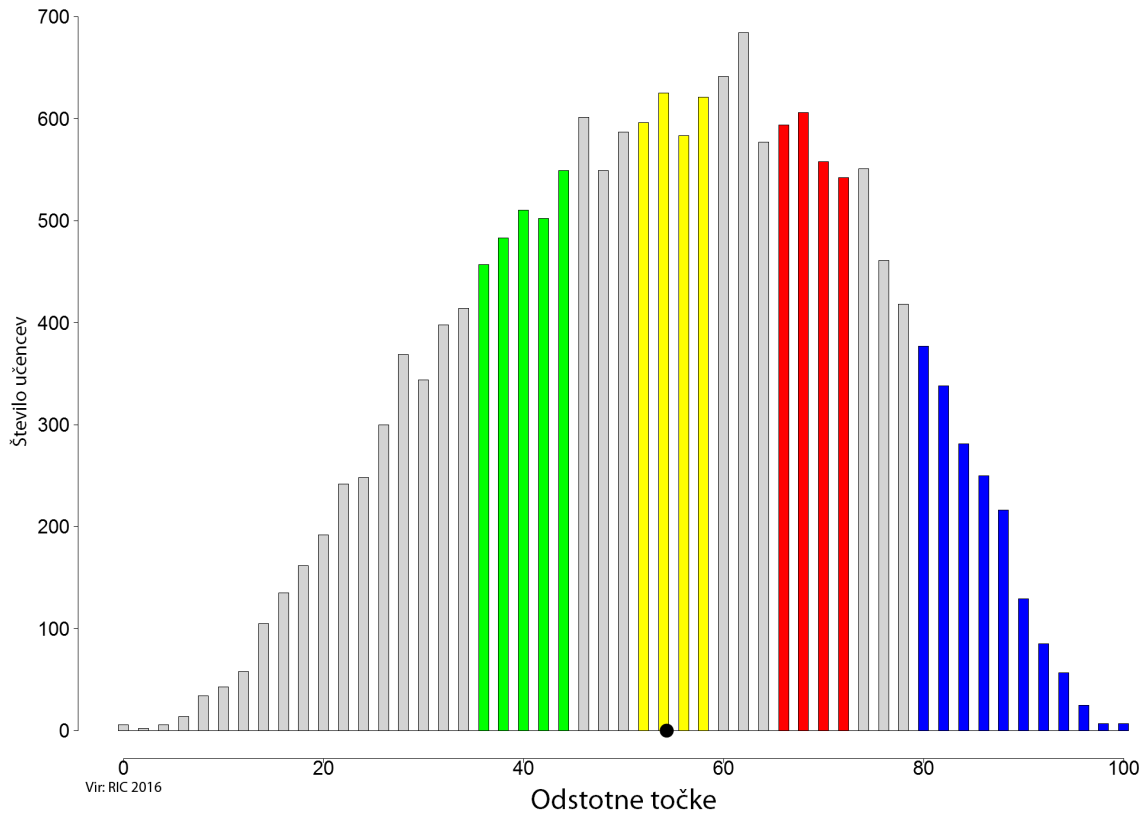


## Predmetna komisija za slovenščino

### Opisi dosežkov učencev 6. razreda pri NPZ-ju



Slika: Porazdelitev točk pri slovenščini, 6. razred

Preizkus iz slovenščine je bil v letošnjem letu kot vsa leta doslej dvodelen, v razmerju, kot ga določa tudi učni načrt (UN): 60 % nalog v preizkusu je bilo namenjenih preverjanju standardov znanja iz jezika, 40 % pa iz književnosti. Dosežki preizkusov na NPZ nakazujejo trende glede znanja in zmožnosti učencev in učenek (v nadaljevanju v moški obliki) pri slovenščini ob zaključku drugega triletja, v našem primeru pri slovenščini.

#### Izhodiščna besedila in naloge v preizkusu

V I., jezikovnem delu preizkusa so učenci prebrali dve izhodiščni besedili (IB), in sicer besedilo Lipicanec (vir zanj so bila različna besedila s spleta: <http://konji.si/lipicanec>, [http://kam.si/zanimivosti/o\\_lipicancu.html](http://kam.si/zanimivosti/o_lipicancu.html), <http://hosta-lipizzans.eu/lipicanec.html>, <http://sl.wikipedia.org/wiki/Lipicanec>) in oglasno besedilo Predstava klasične šole jahanja (<http://lipica.org/si/kaj-poceti/predstava-klasicne-sole-jahanja>), ki je navajalo različne podatke o ogledu predstav v Lipici. Obe besedili sta bili prirejena za potrebe NPZ, obe sta bili opremljeni s fotografijami. Naloge iz jezika so v skladu s standardi znanja v UN (str. 80) preverjale zmožnost kritičnega sprejemanja enogovornega neumetnostnega besedila, tj. tihega branja in razumevanja besedila, primerne starosti učencev.

V II., književnem delu preizkusa so učenci prebrali eno IB, in sicer odlomek mladinske realistične pripovedi Franceta Bevka Tonček (MK 1970). Naloge ob besedilu so preverjale recepcijsko zmožnost, tj. zmožnost samostojnega tihega branja neznanega književnega besedila ter samostojnega pisanja o oz. ob njem (UN, standardi znanja, str. 84). V nalogah so morali učenci dogajanje v IB tudi pojasnjevati, ena naloga je preverjala tudi literarnovedno znanje.

Tudi tokrat je predmetna komisija za slovenščino za IB izbrala besedila, ki nagovarjajo mlade bralce oz. so zanje zanimiva (v jezikovnem delu besedilo o lipicancih, v književnem pa mladinska pripoved). Identifikacija s tematiko branega besedila zagotovo vpliva na motivacijo za branje in posledično tudi na uspešnost reševanja preizkusa.

V nadaljevanju so preizkus in posamezne naloge v njem razvrščene glede na t. i. barvna območja: od zelenega, ki jih je uspešno rešila večina učencev, do modrega, ki jih je uspešno rešila le zgornja desetina učencev, in območja nad modrim, ki jih v 65 % primerov ne rešijo niti najboljši učenci. Bolj konkretno: zeleno območje označuje tiste učence, katerih skupni dosežki določajo mejo spodnje četrtine dosežkov, rumeno pa tiste, katerih skupni dosežki določajo mejo med polovicama dosežkov. Rdečemu in modremu območju pripadajo najuspešnejši učenci oz. tisti, katerih skupni dosežki določajo mejo zgornje četrtine dosežkov (rdeče) in zgornjih 10 % (modro). Posamezna območja kažejo, katere standarde znanja po UN učenci na splošno dosegajo in katerih ne in bi jim bilo zato pri pouku slovenščine treba posvetiti več pozornosti, in to tako v prvih dveh kot v zadnjem triletju.

#### ZELENO OBMOČJE

V I. delu preizkusa (jezikovni del) sta v zelenem območju 2 nalogi, in sicer:

- **1. naloga**, ki je preverjala **poznavanje teme besedila** in **bistvene podatke**. Učenci so morali (na podlagi dveh besedil) ugotoviti, v katerem besedilu so podatki, ki jih zahtevajo vprašanja.
- **4. naloga**, ki je **preverjala razumevanje bistvenih podatkov**. Učenci so morali ugotoviti, ali posamezne trditve držijo za žrebce ali za kobile.

V II. delu preizkusa (književni del) sta v zelenem območju dve nalogi, in sicer:

- **1. naloga**, ki je preverjala **zmožnost umestitve izhodiščnega besedila** glede na avtorja (ali je besedilo umetno ali ne), **prepoznavanje proze, ločevanje avtorja besedila od pripovedovalca, prepoznavanje pripovedne vrste** in **razumevanje bistvenih podatkov** (o času dogajanja).
- **7. naloga**, ki je preverjala **razumevanje stalnih besednih zvez**. Gre za nalogo povezovanja, pri kateri so morali učenci pomen izbrati med tremi ponujenimi možnostmi, kar jim ni predstavljalo posebnih težav.

Za zeleno območje so bile določene naloge, ki jih je uspešno rešilo vsaj 65 % učencev z dosežki v tem območju. Te naloge preverjajo nižje taksonomske ravni, tj. razumevanje in poznavanje, po UN pa minimalne standarde. Vse štiri naloge so učenci zelo uspešno rešili, morebiten vzrok za to gre morda pripisati tudi dejstvu, da so bile vse naloge v tem območju izbirnega ali povezovalnega tipa (učenci odgovorov niso samostojno ubesedovali).

#### RUMENO OBMOČJE

V I., jezikovnem delu preizkusa v to območje spadajo 3 naloge:

- **3. naloga** je preverjala razumevanje **okoliščin nastanka besedila**. Učenci so morali na podlagi podatkov o IB in v njem označiti, ali so dane trditve o obeh besedilih pravilne ali ne.
- **5. naloga** je preverjala **razumevanje bistvenih podatkov** oz. zmožnost selektivnega branja. Učenci so v odgovoru morali uporabiti ustrezne podatke iz izhodiščnega besedila.
- **7. naloga** je v okviru poimenovalne zmožnosti preverjala **razlaganje besednih zvez iz prebranega besedila**. Učenci so morali s svojimi besedami pojasniti, kaj pomeni dana (podčrtana) besedna zveza.

V II., književnem delu preizkusa v rumeno območje spada le ena naloga:

- **3. naloga** je zahtevala odgovor **na vprašanja o bistvenih podatkih v prebranem besedilu**: učenci so morali iz IB razbrati in napisati podatke o krajih dogajanja.

Naloge rumenega področja so preverjale razumevanje in uporabo – torej nižje taksonomske ravni, po UN pa minimalne standarde, in z njimi so imeli nekaj težav le manj uspešni učenci; bistvene podatke iz IB učenci torej večinoma uspešno razberejo, prav tako uspešno prepoznajo okoliščine nastanka besedila.

## RDEČE OBMOČJE

V I., jezikovnem delu preizkusa je v rdečem območju 5 nalog, in sicer 3 v celoti in 2 delno:

- **8. naloga** je naloga, pri kateri so morali učenci izkazati **metajezikovno zmožnost** ter **besedam določiti pomenske in oblikovne lastnosti**; v konkretni nalogi so morali prepoznati pomenske odnose med besedami in sorodnost besed glede na besedno družino.
- **10. naloga** je preverjala **zapisovanje glavnih števnikov z besedami**. Gre za uporabno znanje, naloga je torej na nižji taksonomski ravni (uporaba).
- **11. b-naloga** je naloga, ki je preverjala **metajezikovno zmožnost**, in sicer so morali učenci v nalogi **prepoznati osebni zaimek**.
- **11. c-naloga** je preverjala **skladenjsko zmožnost**, in sicer rabo osebnega zaimka: učenci so morali v povedi poiskati besedo, na katero se osebni zaimek nanaša (**nanašalnico**).
- **11. e-naloga** je naloga, ki je preverjala **metajezikovno zmožnost**, in sicer so morali učenci v nalogi izbirnega tipa prepoznati **besedno vrsto** (dveh) podčrtanih besed (prislova).
- **12. naloga** je preverjala **skladenjsko zmožnost**, učenci so morali dopolniti povedi z oblikovno pravilnimi besedami in besednimi zvezami. Naloga preverja uporabo (nižja taksonomska raven) in po UN pokriva minimalni standard.
- **13. a-naloga** je vsebinski del tvorbe naloge, v kateri so morali učenci ob IB **samostojno tvoriti novo besedilo**; v tem delu so morali učenci v prebranem IB poiskati nekatere podatke in jih vključiti v svoje besedilo. Naloga je poleg nižjih taksonomskih ravni (razumevanje), vsebovala tudi višje (analiza, sinteza).

V II., književnem delu sta rdečemu območju pripadli 2 nalogi, ena v celoti in ena delno, in sicer:

- **5. a-naloga** je preverjala **zmožnost doživljanja in vrednotenja književne osebe**, in sicer so morali učenci pojasniti **motiv** za ravnanje književne osebe (s katerim namenom se je mati za obisk lepo oblekla).
- **5. b-naloga** je preverjala, ali učenci znajo **odgovoriti na vprašanja o bistvenih podatkih** v prebranem besedilu. Učenci so morali navesti posledice, ki jih je povzročilo ravnanje ene od književnih oseb (materina obleka je povzročila bratov posmeh); naloga je zahtevala nekaj analitičnega razmišljanja in samostojno ubeseditvev odgovora (jezikovna pravilnost se sicer ni preverjala), torej višje taksonomske ravni.
- **9. a-naloga** je vsebinski del tvorbe naloge in je preverjala recepcijsko zmožnost s tvorjenjem besedila ob umetnostnih besedilih; učenci so morali samostojno napisati besedilo o nekaterih **književnih osebah** iz IB in **ovrednotiti odnose** med njimi. Naloga je poleg nižjih taksonomskih ravni (razumevanje), vsebovala tudi višje (analiza, sinteza, vrednotenje).

V rdeče območje sodijo naloge, ki preverjajo tako nižje (razumevanje in uporaba) kot višje taksonomske ravni (analiza, sinteza in vrednotenje pri tvorbnih nalogah). Dosežki opozarjajo, da imajo učenci, kadar morajo v IB poiskati ustrezne podatke in jih uporabiti v besedilu, ki ga sami tvorijo, precej težav. Skrb zbuja dejstvo, da gre tudi pri teh nalogah za naloge, ki po UN preverjajo minimalne standarde.

## MODRO OBMOČJE

V I. delu preizkusa v modro območje sodijo 3 naloge v celoti, 2 delno (od tega ena del tvorbnega naloge):

- **2. naloga** je preverjala **zmožnost selektivnega branja (določitev teme besedila, podteme in bistvenih podatkov)**.
- Tudi **6. naloga** je preverjala **zmožnost selektivnega branja (vrednotenje besedila in utemeljitev svojega mnenja)**; pri tej nalogi se je poleg vsebinske vrednotila tudi jezikovna pravilnost in tudi to je eden od razlogov, da je naloga pripadla modremu območju.
- **9. a-naloga** in **11. a-naloga** sta preverjali **poimenovalno zmožnost**, in sicer sta od učencev zahtevali **razlago besed/besednih zvez iz prebranega besedila**; učenci so pri tem morali razumeti značajske lastnosti (lipicanca) oz. preneseni pomen besedne zveze (*pridih starih časov*); tudi pri 11. a-nalogi se je vrednotila jezikovna pravilnost, ki tudi sicer učencem z nižjimi dosežki povzroča veliko težav.
- **9. b-naloga** in **11. č-naloga** sta preverjali **metajezikovno zmožnost – razvrščanje besede v besedne vrste** ((lastnostni pridevnik oz. glagol – izpis). Čeprav gre za nalogi na najnižji taksonomski ravni (znanje), so ju uspešno rešili le učenci z najvišjimi dosežki.
- **11. d-naloga** je merila **poimenovalno zmožnost**. Učenci so se morali **vprašati po danih delih povedi**.
- **13. b-naloga** je del tvorbnega naloge, kjer se je poleg vsebine (gl. rdeče območje) vrednotila tudi **jezikovna pravilnost**; prav slednja je tudi tu pripadla modremu območju (gl. tudi zgoraj).

V II. delu so v modro območje spadale 2 nalogi v celoti in ena delno, in sicer:

- **4. naloga** je od učencev zahtevala odgovore na vprašanja o **bistvenih podatkih v prebranem besedilu** (prepoznavanje glavne književne osebe ter čutnodomišljijsko predstavo književnih oseb – konkretno prepoznavanje njenih značajskih lastnosti); ker so morali učenci pri tej nalogi ločiti značajske lastnosti od zunanjih, so to nalogo uspešno rešili le učenci z višjimi dosežki.
- **6. naloga** je bila kompleksnejša: učenci so morali odgovoriti na vprašanja o **poteku dogajanja, sklepati na nadaljevanje zgodbe** in svoje odgovore samostojno ubesediti; pri tej nalogi se je vrednotila tudi jezikovna pravilnost; dosežki kažejo, da so nalogo uspešno reševali le učenci z najvišjimi dosežki.
- **9. b-naloga** je del tvorbnega, kjer se je poleg vsebine (gl. rdeče območje) vrednotila tudi **jezikovna pravilnost**.

Naloge modrega območja je uspešno rešila le zgornja desetina najboljših učencev. V jezikovnem delu so imeli učenci težave pri nalogah, ki so merile poimenovalno zmožnost, zmožnost selektivnega branja ter metajezikovno zmožnost in jezikovno pravilnost. Problem je, kot opozarjamo že nekaj zadnjih let, predvsem samostojno ubesedovanje odgovorov, še posebej, če se preverja tudi njihova jezikovna pravilnost, pa naj gre za besedila, tvorjena ob umetnostnem ali ob neumetnostnem besedilu. Pri umetnostnem besedilu so se pokazali tudi primanjkljaji v doseganju cilja razvijanja recepcijske zmožnosti (interpretacija umetnostnega, tokrat pripovednega besedila, in pisanje o njem).

## NAD MODRIM OBMOČJEM

V območje nad modrim v letošnjem preizkusu sodita 2 nalogi književnega dela (II. del preizkusa):

- **2. naloga** je od učencev zahtevala odgovor na vprašanja o **bistvenih podatkih v prebranem besedilu** (o čem govori književno besedilo) – kot kompleksnejša naloga je preverjala tudi višje taksonomske ravni (torej povzemanje teme – sintezo učenčevih spoznanj).
- **8. naloga** je poleg **strokovnega izrazja** (mladinska realistična pripoved) preverjala tudi **literarnozgodovinsko znanje** (po UN obvezne avtorje mladinske književnosti: Boris A. Novak, Hans Christian Andersen, Bina Štampe Žmavc, Leopold Suhodolčan, Dane Zajc).

Umestitev zgoraj omenjenih nalog v območje nad modrim je nekoliko presenetila (gre predvsem za nižje taksonomske ravni, tj. razumevanje in znanje), čeprav se že dalj časa opozarja, da imajo učenci velike težave z ubeseditvijo teme (oziroma s povzemanjem prebranega). Po drugi strani pa lahko sklepamo, da se v 2. triletju verjetno premalo uporablja strokovno izrazje oz. usvaja literarnozgodovinsko znanje.

## SKLEP

Opisi dosežkov po območjih na letošnjem NPZ iz slovenščine omogočajo naslednje sklepe: jezikovni del so uspešneje reševali učenci z višjimi dosežki, dobri dve tretjini točkovanih enot v njem sta namreč pripadli rdečemu in modremu območju. Tudi letošnji opisi dosežkov kažejo, da številni učenci po prvih šestih letih šolanja ne dosegajo nekaterih minimalnih standardov znanja, težave pa se kažejo predvsem v (smiselnem in jezikovno pravilnem) povzemanju teme, sklepanju o posledicah dogajanja in tudi v metajezikovnem znanju. Še posebej izrazito se težave kažejo pri samostojnem tvorjenju jezikovno pravilnih zaokroženih besedil (in to ob besedilu katerekoli zvrsti oz. vrste). Prav jezikovna pravilnost je namreč element, ki vsako leto znova pripade modremu območju, čeprav po UN sodi med minimalne standarde. Šestošolci sicer res še ne poznajo vseh pravopisnih in drugih slovničnih pravil in še nimajo veliko izkušenj s samostojnim pisanjem, a bi jih prav zato kazalo usmerjati v tovrstna jezikovna opravila. Podobno velja za metajezikovno zmožnost (na tem področju bi kazalo povezovati slovenščino s tujimi jeziki, ki se jih učijo učenci).

*Preglednica: Specifikacijska tabela, slovenščina, I. del, 6. razred*

I. del (JEZIK: Lipicanec, Predstava klasične šole jahanja /besedili 1 in 2, prirejeni po spletnih straneh: <http://konji.si/lipicanec/>; [http://www.kam.si/zanimivosti/o\\_lipicancu.html](http://www.kam.si/zanimivosti/o_lipicancu.html), <http://hosta-lipizzans.eu/lipicanec.html>; <http://sl.wikipedia.org/wiki/Lipicanec>; <http://www.lipica.org>)

Naloga	Točke	ZMOŽNOST, STANDARD ZNANJA	Taksonomska stopnja	VSEBINE	Območje
RAZVIJANJE ZMOŽNOSTI KRITIČNEGA SPREJEMANJA ENOGOVORNIH NEUMETNOSTNIH BESEDIL					
<p><b>Učenec ima skladno s cilji iz tega učnega načrta razvito zmožnost kritičnega sprejemanja enogovornih neumetnostnih besedil.</b>                      Pokaže jo tako, da:</p> <ul style="list-style-type: none"> <li>– tekoče in primerno hitro tiho bere in razume svoji starosti ustrezna besedila, predvidena v tem učnem načrtu (4., 5., 6. razred) (UN, standardi znanja, str. 80)</li> </ul>					
RAZVIJANJE ZMOŽNOSTI SELEKTIVNEGA BRANJA					
<p><b>Učenec ima skladno s cilji iz tega učnega načrta razvito zmožnost selektivnega branja.</b>                      Pokaže jo tako, da:</p> <ul style="list-style-type: none"> <li>– poišče dani podatek (4., 5., 6. r.) (UN, standardi znanja, str. 80)</li> <li>– uporabi podatke s seznama (jih primerja, razvršča, uporabi za sklepanje o čem ipd.) (4., 5., 6. r.) (UN, standardi znanja, str. 80)</li> </ul>					
1	2	– določi temo besedila, podteme in bistvene podatke (4., 5., 6. r.) (UN, standardi znanja, str. 80)	– razumevanje	Vrste besedil za sprejemanje: – opis živali (UN, 4. r., str. 31), – aktualno, zanimivo publicistično besedilo katere koli vrste (UN, 5., 6. r., str. 31).	zeleno
2	1	– pove, katere podatke vsebuje seznam (4., 5., 6. r.) (UN, standardi znanja, str. 80)	– razumevanje		modro
3	2	– določi okoliščine nastanka besedila (4., 5., 6. r.) (UN, standardi znanja, str. 80) – določi sporočevalčev namen (4., 5., 6. r.) (UN, standardi znanja, str. 80) Zmožnost nebesednega sporazumevanja: – prepozna namen nebesednih sporočil (4., 5., 6. r.) (UN, standardi znanja, str. 83)	– razumevanje		rumeno
4	2	– določi bistvene podatke (4., 5., 6. r.) (UN, standardi znanja, str. 80)	– razumevanje		zeleno
5	1	– določi bistvene podatke (4., 5., 6. r.) (UN, standardi znanja, str. 80)	– razumevanje – uporaba		rumeno
6	2	– vrednoti besedilo in utemelji svoje mnenje (4., 5., 6. r.) (UN, standardi znanja, str. 80) Skladenjska in pravopisna zmožnost: – tvori skladdenjsko pravilna besedila (upošteva pomensko in oblikovno razmerje) (4., 5., 6. r.) (UN, standardi znanja, str. 81)	– razumevanje – uporaba		modro

Naloga	Točke	ZMOŽNOST, STANDARD ZNANJA	Taksonomska stopinja	VSEBINE	Območje
		RAZVIJANJE JEZIKOVNE IN SLOGOVNE ZMOŽNOSTI TER ZMOŽNOSTI NIBESEDNEGA SPORAZUMEVANJA (ZA IZBOLJŠANJE SPORAZUMEVALNE ZMOŽNOSTI)			
		<b>Učenec ima skladno s cilji tega učnega načrta razvito jezikovno in slogovno zmožnost ter zmožnost nebesednega sporazumevanja.</b>			
		<u>Poimenovalno zmožnost</u> pokaže tako, da:			
	7	– <b>razloži besedne zveze iz prebranega besedila</b> (4., 5., 6. r.) (UN, standardi znanja, str. 81)	– razumevanje		rumeno
	9. a	– <b>razloži besede iz prebranega besedila</b> (4., 5., 6. r.) (UN, standardi znanja, str. 81)	– razumevanje		modro
	11. a	– <b>razloži besedne zveze iz prebranega besedila</b> (4., 5., 6. r.) (UN, standardi znanja, str. 81) Skladenjska in pravopisna zmožnost: – <b>tvori skladenjsko pravilna besedila</b> (upošteva pomensko in oblikovno razmerje) (4., 5., 6. r.) (UN, standardi znanja, str. 81)	– razumevanje – uporaba		modro
		<u>Pravopisno zmožnost</u> pokaže tako, da:			
	10	– <b>pravilno piše glavne in vrstiline številke do 100 in stotice s številko in z besedami</b> (6. r.) (UN, standardi znanja, str. 82)	– uporaba		rdeče
		<u>Skladenjsko zmožnost</u> pokaže tako, da:			
	11. c	– <b>v zvezah povedi odpravi ponovitve</b> (4., 5., 6. r.) (UN, standardi znanja, str. 82) – <b>razume in uporablja temeljne jezikoslovne izraze, navedene v tem učnem načrtu</b> (4., 5., 6. r.) (UN, standardi znanja, str. 84)	– znanje – razumevanje	Jezikoslovni izrazi: – osebni záimek (UN, 6. r., str. 32)	rdeče
	11. d	– <b>sprašuje po danih delih povedi</b> (5., 6. r.) (UN, standardi znanja, str. 81)	– razumevanje		modro
	12	– <b>dopolni nepopolne povedi s pomensko in oblikovno pravilnimi besedami</b> (5., 6. r.) (UN, standardi znanja, str. 81)	– razumevanje – uporaba		rdeče
		RAZVIJANJE METAJEZIKOVNE ZMOŽNOSTI			
		<b>Učenec ima skladno s cilji iz tega učnega načrta razvito metajezikovno zmožnost.</b> Pokaže jo tako, da:			
	8	– <b>besedam določi pomenske in oblikovne lastnosti – pri tem uporablja jezikoslovne izraze, navedene v tem učnem načrtu</b> (5., 6. r.) (UN, standardi znanja, str. 84)	– znanje – razumevanje	Jezikoslovni izrazi: – sopomenka, protipomenka, nadpomenka, podpomenka, besedna družina (UN, 5. r., str. 32)	rdeče
	9. b	– <b>besede razvrsti v besedne vrste skladno z opredelitvijo v tem učnem načrtu</b> (5., 6. r.) (UN, standardi znanja, str. 84)	– znanje	Jezikoslovni izrazi: – pridevnik, lastnostni (UN, 5. r., str. 32)	modro

Naloga	Točke	ZMOŽNOST, STANDARD ZNANJA	Taksonomska stopnja	VSEBINE	Območje
<b>11. b</b>	1	– besede razvrsti v besedne vrste skladno z opredelitvijo v tem učnem načrtu (6. r.) (UN, standardi znanja, str. 84)	– znanje	Jezikoslovni izrazi: – osebni záimek (UN, 6. r., str. 32)	rdéče
<b>11. č</b>	1	– besedam določi pomenske in oblikovne lastnosti – pri tem uporablja jezikoslovne izraze, navedene v tem učnem načrtu (5., 6. r.) (UN, standardi znanja, str. 84)	– znanje	Jezikoslovni izrazi: – glagol, sedanjik (UN, 6. r., str. 32)	modro
<b>11. e</b>	1	– besede razvrsti v besedne vrste skladno z opredelitvijo v tem učnem načrtu (6. r.) (UN, standardi znanja, str. 84)	– znanje	Jezikoslovni izrazi: – samostálnik, pridevnik (UN, 5. r., str. 32) – príslov, záimek (UN, 6. r., str. 32)	rdéče
<b>RAZVIJANJE ZMOŽNOSTI TVORJENJA ENOGOVORNIH NEUMETNOSTNIH BESEDIL</b>					
<b>13</b>	A: 3 B: 2	<b>Učenee ima skladno s cilji iz tega učnega načrta razvito zmožnost tvorjenja enogovornih neumetnostnih besedi.</b> Pokaže jo tako, da: – <b>tvori (piše) besedilne vrste, predpisane s tem učnim načrtom</b> ; pri tem tvori smiselna, razumljiva, ustrezna in pravilna besedila (4., 5., 6. r.) (UN, standardi znanja, str. 80)	– razumevanje – uporaba – analiza – sinteza	Vrste besedi za tvorjenje: – pripovedovalno besedilo o tem, kar so doživeli; <i>videli</i> (UN, 4., 5., 6. razred, str. 31)	A: rdéče B: modro
<b>SKUPAJ 30</b>					



## II. del (KNJIŽEVNOST/PROZA: France Bevk: Tonček)

Naloga	Točke	ZMOŽNOST, STANDARD ZNANJA	Taksonomska stopnja	VSEBINE	Območje
<p>RAZVIJANJE RECEPCIJSKE ZMOŽNOSTI Z BRANJEM UMETNOSTNIH BESEDIL IN PISANJEM O NJIH</p> <p><b>Učenec ima skladno s cilji iz tega učnega načrta razvito recepcijsko zmožnost sprejemanja književnih besedil ter tvorjenja besedil o književnih besedilih in ob književnih besedilih (»strokovno« pisanje). Svoje trditve oz. ugotovitve o književnih besedilih skladno s cilji v tem učnem načrtu ponazori, utemelji in vrednoti.</b></p> <p>Razvito zmožnost pokaže tako, da: (UN, standardi znanja, str. 84)</p>					
1	2	<ul style="list-style-type: none"> <li>– <b>loči ljudsko književno besedilo od umetnega</b>, tako da navede avtorja (4., 5., 6. r.) (UN, standardi znanja, str. 85)</li> <li>– <b>prepozna prozo</b>, tako da navede nekaj značilnosti, po katerih jo je prepoznal (4., 5., 6. r.) (UN, standardi znanja, str. 85)</li> <li>– <b>avtorja književnega besedila loči od pripovedovalca, kar pokaže tako, da: pove, kdo je književno besedilo napisal</b> in kdo ga pripoveduje (4., 5., 6. r.) (UN, standardi znanja, str. 85)</li> <li>– <b>recepcijsko zmožnost oziroma razumevanje konkretnega besedila pokaže tako, da:</b> izpostavi značilnosti obravnavanih pripovednih vrst (4., 5., 6. r.) (UN, standardi znanja, str. 86)</li> <li>– <b>odgovori na vprašanja o bistvenih podatkih v prebranem besedilu</b> (4., 5., 6. r.) (UN, standardi znanja, str. 84): <b>kdaj se je kaj dogajalo</b> (4., 5., 6. r.) (UN, standardi znanja, str. 85)</li> </ul>	<ul style="list-style-type: none"> <li>– znanje</li> <li>– razumevanje</li> </ul>	<p>Pridobivanje literarnovednega znanja:</p> <ul style="list-style-type: none"> <li>– umetno književno besedilo (UN, 4. r., str. 43)</li> <li>– prizor (UN, 5. r., str. 43)</li> <li>– pustolovska zgodba (UN, 6. r., str. 43)</li> </ul>	zeleno
2	1	<ul style="list-style-type: none"> <li>– <b>odgovori na vprašanja o bistvenih podatkih v prebranem besedilu</b> (4., 5., 6. r.) (UN, standardi znanja, str. 84): <b>o čem govori književno besedilo</b> (4., 5., 6. r.) (UN, standardi znanja, str. 85)</li> </ul>	<ul style="list-style-type: none"> <li>– razumevanje</li> <li>– sinteza</li> </ul>	nad modrim	
3	1	<ul style="list-style-type: none"> <li>– <b>odgovori na vprašanja o bistvenih podatkih v prebranem besedilu</b> (4., 5., 6. r.) (UN, standardi znanja, str. 84): <b>kje se je kaj dogajalo</b> (4., 5., 6. r.) (UN, standardi znanja, str. 85)</li> </ul>	<ul style="list-style-type: none"> <li>– razumevanje</li> </ul>	rumeno	
4	2	<ul style="list-style-type: none"> <li>– <b>odgovori na vprašanja o bistvenih podatkih v prebranem besedilu</b> (4., 5., 6. r.) (UN, standardi znanja, str. 84): <b>katero so glavne književne osebe</b> (UN, standardi znanja, str. 85)</li> <li>– <b>svojo zmožnost doživljanja, razumevanja in vrednotenja književne osebe pokaže tako, da: upovedi čitnodomiljšijsko predstavo književnih oseb</b> (4., 5., 6. r.) (UN, standardi znanja, str. 85)</li> </ul>	<ul style="list-style-type: none"> <li>– razumevanje</li> <li>– analiza</li> </ul>	modro	

Naloga	Točke	ZMOŽNOST, STANDARD ZNANJA	Taksonomska stopnja	VSEBINE	Območje
5. a	1	– svojo zmožnost doživljanja, razumevanja in vrednotenja književne osebe pokaže tako, da: poišče nekaj motivov za ravnanje književnih oseb (4., 5., 6. r.) (UN, standardi znanja, str. 85)	– razumevanje		rdeče
5. b	1	– odgovori na vprašanja o bistvenih podatkih v prebranim besedilu (4., 5., 6. r.) (UN, standardi znanja, str. 84): katere posledice je imelo ravnanje književnih oseb (UN, str., str. 85)	– analiza		rdeče
6	3	– književnemu dogajanju sledi in ga razume, kar pokaže tako da: odgovarja na vprašanja o poteku dogajanja (4., 5., 6. r.) (UN, standardi znanja, str. 85) – napiše nadaljevanje zgodbe (5., 6. r.) (UN, standardi znanja, str. 85) – zmožnost tvorjenja besedil o književnih besedilih in ob književnih besedilih (»strokovno« pisanje) (4., 5., 6. r.) (UN, standardi znanja, str. 84)	– znanje – razumevanje – uporaba – analiza – sinteza		modro
7	2	– <b>receptijsko zmožnost oziroma razumevanje konkretnega besedila pokaže tako, da:</b> ob izbranih primerih izpostavi značilnosti pripovednih vrst (4., 5., 6. r.) (UN, standardi znanja, str. 85) – opazi in razume rabo stalnih besednih zvez (UN, cilji, str. 36)	– razumevanje		zeleno
8	1	– <b>kot pomoč pri razvijanju receptijske/bralne zmožnosti usvoji tudi določeno literarnovedno znanje.</b> Pokaže ga tako, da pozna književna besedila obravnavanih obveznih avtorjev. (4., 5., 6. r.) (UN, standardi znanja, str. 87)	– znanje	Učenci spoznavajo dela in avtorje mladinske književnosti: Boris A. Novak (UN, 6. r., str. 43) Hans Christian Andersen (UN, 6. r., str. 44) Bina Štampe Žmavc (UN, 4. r., str. 43) Leopold Suhodolčan (UN, 5. r., str. 43) Dane Zajc (UN, 6. r., str. 43)	nad modrim
<b>RAZVIJANJE RECEPTJSKE ZMOŽNOSTI S TVORJENJEM OB UMETNOSTNIH BESEDILIH (PISANJE)</b>					
9	A: 4 B: 2	<b>Učenec ima skladno s cilji iz tega učnega načrta razvito receptijsko zmožnost sprejemanja književnih besedil ter tvorjenja besedil o književnih besedilih in ob književnih besedilih (»strokovno« pisanje). Svoje trditve oz. ugotovitve o književnih besedilih skladno s cilji v tem učnem načrtu ponazori, utemelji in vrednoti.</b> Razvito zmožnost pokaže tako, da: (UN, standardi znanja, str. 84) – <b>odgovori na vprašanja o bistvenih podatkih v prebranim besedilu: katere so glavne književne osebe,</b> zakaj se je kaj zgodilo in katere posledice je imelo ravnanje književnih oseb (4., 5., 6. r.) (UN, standardi znanja, str. 84)	– razumevanje – uporaba – sinteza – vrednotenje		A: rdeče B: modro
<b>SKUPAJ 20</b>					

## PRILOGA

### I. DEL

#### BESEDILO 1

### Lipicanec



V letu 1580 je v Lipici nastala svetovno znana pasma lipicancev. Osnovo za to pasmo so dali domači kraški, španski in napolitanski, kasneje še arabski konji. Vemo tudi, da so na območju Lipice že v rimskih časih redili močne, hitre in vzdržljive konje.

Lipicanec je srednje velik konj, visok približno 155 cm, z belo ali z zelo svetlo sivo barvo dlake, lahko pa je tudi siv, vranje črn, rjavosiv, temnorjav. Žrebeta so vedno temne barve. Ima glavo z velikimi temnimi in živahnimi očmi. Vrat ima visoko nasajen, lepo izražen viher<sup>1</sup>, dolg in raven hrbet, mišičast in lepo položen križ. Prsi so globoke in široke ter izražajo njegovo moč. Griva in rep sta gosta in košata, vendar je žima tenka kot svila. Lipicanec se šele v gibanju pokaže v vsem svojem sijaju. Korak je visok, graciozen, prožen in energičen. Drža je elegantna. Dočaka visoko starost, tudi do 30 let.

Po značaju je ponosen in dostojanstven, a hkrati skromen in vzdržljiv, zato je tudi dober vprežni in delovni konj. Zaradi izrazito prijaznega značaja, visoke inteligence in pripravljenosti za učenje se je bolj od drugih pasem sposoben šolati. Le izbrani konji pa so sposobni osvojiti tudi točki klasične šole jahanja na zemlji in nad zemljo.

V kobilarni Lipica se letno skoti okrog 40 žrebičkov. Še do pred kratkim so vsa v Lipici rojena žrebeta dobila na levem licu žig L, kar je bil dokaz originalnosti v Lipici rojenih lipicancev. Nobena druga kobilarna ali organizacija ni imela pravice do uporabe tega žiga.

Lipicanci dobijo imena po že ustaljenem sistemu. Imena žrebcev so sestavljena iz očetovega in materinega imena, pri kobilah pa je ime sestavljeno iz imena rodu in rimske številke.

Lipicanci so bili vzrejeni za potrebe dunajskega dvora in španske jahalne šole na Dunaju. Uporabljali so jih predvsem za klasično šolo jahanja in vleko lažjih vpreg. To se pri pasmi vidi še danes. Klasični tip lipicanca se tudi zdaj vzreja za klasično šolo jahanja. Šolanje mladih žrebcev se začne pri treh letih in pol ter traja naslednjih pet do šest let. V tem času se naučijo natančnega gibanja, različnih dresurnih elementov, posebno nadarjeni žrebci pa tudi značilnih skokov. Šolanje konj poteka vsak dan, skozi različna obdobja bolj ali manj intenzivno. V klasični šoli jahanja uporabljajo le lipicanske žrebce in samo najboljši so izbrani za nastope.

Nekoč so na dan, ko so triletnega žrebca lipicanca napotili v špansko jahalno šolo na Dunaj, hlevski delavci smeli zanj posaditi tri maklene<sup>2</sup>. Zato Lipico danes prepletajo drevoredi z vseh strani neba in ohranjajo pridih starih časov.

<sup>1</sup> *viher* – sprednji, izbočeni del hrbta

<sup>2</sup> *maklen* – vrsta listnatega drevesa

## BESEDILO 2

### **Predstava klasične šole jahanja**

Izbrani žrebci navdušujejo z elegantnimi koraki, obrati in drugimi presenetljivimi elementi. Predstava traja 45 minut in se vedno zaključi s točko *šola nad zemljo*, v kateri nastopajo najbolj nadarjeni žrebci Lipice. Oglejte si predstavo. Navdušila vas bo. Predstave klasične šole jahanja so na programu od aprila do konca oktobra.



– ponedeljek, 30. december

#### Urnik:

- v aprilu in oktobru: vsako nedeljo ob 15. uri
- od maja do septembra: vsak torek, petek in nedeljo ob 15. uri

#### Dodatne predstave:

- nedelja, 31. marec
- petek, 12. april
- sreda, 1. maj
- četrtek, 15. avgust
- petek, 4. oktober



Cena: 19,00 €

(v ceno je vključen vodeni ogled kobilarne)

#### Popusti:

- otroci do 5. leta starosti: brezplačen vstop
- otroci od 5. do 15. leta: 9,50 €
- dijaki in študenti: 14,00 €

Rezervacije za individualne obiskovalce niso potrebne.

Dodatne informacije ter rezervacije za skupine obiskovalcev:

T: (0)5 739 1709

E: [info@lipica.org](mailto:info@lipica.org)

(<http://www.lipica.org/si/kaj-poceti/predstava-klasicne-sole-jahanja>. Pridobljeno: 10. 9. 2013.)

## II. DEL

France Bevk

### Tonček

Na postaji jih je pričakal oče. Majhen in suhljat, bled v obraz je stal ob vozu, šop las mu je kakor po navadi gledal izpod klobuka na čelo. Vesel, da zopet vidi svoja otroka, se je široko smejal v lica.

»Glej, glej!« je vzkliknil. »Saj sta se poredila kot pujska.«

O Tončku bi bilo težko to reči. Bil je še vedno suh kot škripec<sup>1</sup>, le obraz mu je bil močno porjavel. Marička pa je bila res okrogla kot balonček in rdeča v lica.

»Pomagaj, da odnesemo te reči,« je dejala mati.

»Saj imate blaga za pol voza,« se je čudil oče.

»Vsilijo ti, ne moreš se ubraniti,« je menila mati. V resnici je bila vzela s seboj veliko torbo z namenom, da bi ji jo napolnili. Seveda se je branila na vse kriplje, ne in ne, noče jih oškodovati. Ni marala delati vtisa, da v mestu živijo v revščini. Zato se je za obisk tudi vselej lepo napravila in po mestno načičkala. Nazadnje pa je le vzela, kar so ji ponujali. Jezil in bolet pa jo je bratov tihi posmeh, ki mu je igral pod brki. Njemu je bilo težko kaj skriti. To je Rozalijo dražilo in jo delalo nejevoljno, kadarkoli se je vračala z doma.

Tonček in Marička sta tiščala očetu pod nos veverico in punčko. Oba hkrati sta mu pripovedovala, kaj sta medtem doživela.

»Daj, daj, Jakob!« je priganjala Rozalija. »Spravimo se že od tod! Ljudje nas že gledajo.«

V večernem soncu, ki je tonilo za Brda, so se odpravili proti domu.

Samotna ulica ob robu mesta, v kateri so stanovali, ni bila daleč. Kmalu so stali v tesni kuhinji podstrešnega stanovanja in razložili po mizi, kar so prinesli.

Mati se je preoblekla, nato je pripravila večerjo. Oče je mlel kos rženega kruha, ki si ga je bil odrezal od hlebca. Tonček je poiskal velik žebelj in ga zabil v steno. Nanj je obesil kletko z veverico, ki se je nekam nezaupljivo razgledovala po novem prostoru. Ni se zmenila za oreh, ki ji ga je Tonček porinil skozi rešetko. Marička pa ni nehala razkazovati svoje punčke. »Zibko ji bo treba narediti,« je dejal oče. »Naredil ji bom zibko.«

Dekletce je bilo vse v ognju.

»Kdaj?«

»Potrpi, neučakanka! Dobiti moram primernih deščic. In pa barve, da jo bom poslikal.«

»Pa kletko za veverico!« je vzkliknil Tonček.

<sup>1</sup> škripec – priprava za dviganje bremen

»Kakšno kletko?« je vprašal oče. »Saj tvoja veverica že ima kletko.«

»Premajhna je. Stric Matija je rekel, da bi morala biti večja. Naredite mi kletko!«

»Res je premajhna,« je priznal oče. »Saj si bo žival še rep zlomila. Nekoč sem videl tako kletko s kolesom. Veverica se je v njem vrtela.«

»Tako mi naredite. Prosim.«

Oče je bil ta dan kaj dobre volje. Tonček je upal, da mu prošnje ne bo odrekel.

»Tako veliko s kolesom? Kam bi jo pa del? Saj to bi bil cel mlin. In take niti narediti ne znam.«

»Pa navadno.«

»Bomo videli. Če boš priden.«

To je pomenilo toliko kot nič. Tisti »bomo videli« in »če boš priden« sta zmeraj odpovedala. Kako naj se tak paglavec, kot je bil Tonček, vede, da bi ga drugi hvalili? Nemogoče. Poleg tega se je še mati oglasila od ognjišča.

»Priden pa, priden,« je rekla.

Ni še pozabila Tončkove skrivalnice na stričevi hruški.

»Kaj pa je storil?« je vprašal oče.

»Še vprašaj!« je vzdihnila mati.

Deček je stisnil glavo med ramena. Zdelo se mu je najboljšo, da več ne sitnari zaradi kletke. »Pripovedujta, kako sta se imela,« je dejal oče, ko je po večerji odložil žlico.

Tonček in Marička sta pripovedovala oba hkrati. Marička se je kar prehitevala, a kar je izjecljala, ni imelo glave ne repa. Tonček jo je venomer popravljal in ji segal v besedo ... Ne, ni bilo tako, kot praviš – tako je bilo ...

(Odlomek.)

(France Bevk: Tonček. Ljubljana: Mladinska knjiga, 1970.)

## I. DEL

Naloge iz I. dela se navezujejo na besedili 1 in 2.

Pozorno preberi izhodiščni besedili in reši naloge.

1. Katero besedilo naj prebere bralec, ki želi izvedeti navedene podatke?  
Na črto napiši številko besedila 1 ali 2.

Koliko časa traja predstava izbranih žrebcev v Lipici? Besedilo \_\_\_\_\_.

Kdaj so lipiška žrebeta primerna za dresuro? Besedilo \_\_\_\_\_.

Komu vse pripada popust za ogled predstave? Besedilo \_\_\_\_\_.

Kakšno starost lahko doseže lipicanec? Besedilo \_\_\_\_\_.

(2 točki)

2. Kaj je o lipicancih napisano tako v besedilu 1 kot tudi v besedilu 2?  
Obkroži črko pred pravilnim odgovorom.

- A Kakšni so lipicanci po značaju.
- B Kateri konji lahko nastopajo v točki *šola nad zemljo*.
- C Katere barve so lahko lipicanci.
- Č Kdaj si lahko ogledamo njihov nastop.

(1 točka)

3. Ali so navedene trditve o izhodiščnih besedilih pravilne ali ne?  
Če je trditev pravilna, obkroži DA, če ni, obkroži NE.

Obe besedili vključujeta opis živali. DA NE

Obe besedili sta namenjeni predvsem poznavalcem konj. DA NE

Obe besedili bralce vabita na predstavo klasične jahalne šole. DA NE

Slike ob obeh besedilih predstavljajo klasično jahalno šolo. DA NE

V obeh besedilih prevladuje sedanjik. DA NE

(2 točki)

4. Kateri podatki iz besedila 1 veljajo za kobile in kateri za žrebce?  
Obkroži, ali podatek velja za kobile ali za žrebce.

V imenu imajo rimsko številko.	žrebci	kobile
Naučijo jih dresurnih elementov.	žrebci	kobile
V klasični šoli jahanja NE sodelujejo.	žrebci	kobile
Drevored je nastal zaradi njihovega odhoda iz kobilarne.	žrebci	kobile

(2 točki)

5. Če se je žrebe iz kobilarne Lipica izgubilo, je najditelj lahko natančno vedel, od kod je. Po čem ga je glede na besedilo 1 prepoznal?  
Odgovori s svojimi besedami.

---

(1 točka)

6. Ali bi bilo kobili v kobilarni Lipica lahko ime Maestoso Wera? Obkroži DA ali NE in odgovor utemelji s podatkom iz besedila 1.  
Poved napiši na črti.

DA      NE

Utemeljitev:

---

---

(2 točki)



7. Preberi poved.

*Lipicanec se šele v gibanju pokaže v vsem svojem sijaju.*

Kaj v navedeni povedi pomeni podčrtana besedna zveza?  
Odgovor napiši na črti.

---

---

(1 točka)

8. Kako so navedene besede iz besedila 1 povezane med seboj?  
Na vsako črtico napiši ustrezno številko iz drugega stolpca.

_____ konj, lipicanec	1	Besedi sta protipomenki.
_____ šola, šolanje	2	Besedi sta podpomenki.
_____ svetlo, temno	3	Besedi spadata v isto besedno družino.
_____ okrog, približno	4	Besedi sta nadpomenka in podpomenka.
	5	Besedi sta sopomenki.

(2 točki)

9. a) S katerimi besedami so v besedilu 1 poimenovane značajske lastnosti lipicanca?

Obkroži ustrezne besede.

skromen      ponosen      temnorjav      dostojanstven      velik

(1 točka)

9. b) Kako imenujemo besede, navedene v nalogi 9. a)?  
Odgovor napiši na črto.

---

(1 točka)

10. Koliko so visoki lipicanci?

Dopolni poved s podatkom iz besedila 1. Podatek napiši z besedami.

Visoki so približno \_\_\_\_\_ centimetrov.

(1 točka)

11. Preberi poved.

*Nekoč so na dan, ko so triletnega žrebca lipicanca napotili v špansko jahalno šolo na Dunaj, hlevski delavci smeli zanj posaditi tri maklene. Zato Lipico danes prepletajo drevoredi z vseh strani neba in ohranjajo pridih starih časov.*

11. a) Kaj pomeni, da drevoredi *ohranjajo pridih starih časov*?

Razloži s svojimi besedami. Odgovor v povedi napiši na črti.

\_\_\_\_\_  
\_\_\_\_\_

(2 točki)

11. b) Iz navedene povedi izpiši osebni zaimek.

\_\_\_\_\_

(1 točka)

11. c) Na kaj se nanaša osebni zaimek iz naloge 11. b)?

Dopolni poved.

Nanaša se na \_\_\_\_\_ .

(1 točka)

11. č) Iz navedene povedi izpiši glagola v sedanjiku.

Napiši ju na črti.

\_\_\_\_\_

(1 točka)

11. d) Kako se vprašamo po obeh podčrtanih besedah?  
Vprašalnico napiši na črto.

\_\_\_\_\_

(1 točka)

11. e) Kaj sta podčrtani besedi?  
Obkroži črko pred pravilnim odgovorom.

A Samostalnika.

B Pridevnika.

C Prislova.

Č Zaimka.

(1 točka)

12. Besede v oklepajih postavi v pravilno obliko.  
Napiši jih na črte.

Žrebce v (kobilarna) \_\_\_\_\_ poimenujejo z  
(dve imeni) \_\_\_\_\_.

Elegantni konji so zaradi usklajenih gibov posebej cenjeni v vseh  
(klasična jahalna šola) \_\_\_\_\_.

(2 točki)



## II. DEL

Naloge iz II. dela se navezujejo na besedilo Franceta Bevka *Tonček*.  
Pozorno preberi izhodiščno besedilo in reši naloge.

1. Ali so navedene trditve o izhodiščnem besedilu pravilne ali ne?  
Če je trditev pravilna, obkroži DA, če ni, obkroži NE.

Izhodiščno besedilo je umetno.	DA	NE
Razdeljeno je na prizore.	DA	NE
Zgodbo pripoveduje Tonček.	DA	NE
To je pustolovska zgodba.	DA	NE
Dogajanje v besedilu se odvija v enem dnevu.	DA	NE

(2 točki)

2. O čem govori izhodiščno besedilo?  
Odgovor napiši na črti.

---

---

(1 točka)

3. Kje se v izhodiščnem besedilu odvija dogajanje?  
Na črti napiši dva kraja dogajanja.

---

---

(1 točka)

4. Kdo je glavna književna oseba in kaj velja zanjo?  
Obkroži ustrezne podatke.

Jakob                      Tonček                      rdeča lica                      debelušen  
bled obraz                      nagajiv                      zgovoren

(2 točki)

5. V besedilu piše, da se je mati »za obisk tudi vselej lepo napravila in po mestno načičkala«.

5. a) S katerim namenom je to storila?  
Odgovor napiši na črti.

---

---

(1 točka)

5. b) Kako se je njen brat odzval na njeno zunanjo podobo?  
Odgovor napiši na črti.

---

---

(1 točka)

6. Kaj je Tonček prosil očeta in zakaj je v nekem trenutku nehal sitnariti zaradi tega?  
Ali bo glede na dogajanje v besedilu oče njegovo prošnjo izpolnil? Utemelji.

Odgovore v obliki povedi napiši na črte.

---

---

---

---

---

(3 točke)

7. Preberi odlomek iz izhodiščnega besedila.

*Tonček in Marička sta pripovedovala oba hkrati. Marička se je kar preHITEVALA, a kar je izjECLJALA, ni imelo glave ne repa. Tonček jo je venomer popravljAL in ji segal v besedo ...*

Kaj v izpisanem odlomku pomenita podčrtani besedni zvezi?  
Na vsako črtico pred besedno zvezo napiši ustrezno številko.

\_\_\_\_\_ govoriti brez glave in repa                      1 govoriti nelogično, nepovezano

2 govoriti o veverici

3 govoriti tiho, nerazumljivo

\_\_\_\_\_ seči komu v besedo

1 širiti o kom slabe vesti

2 prekiniti koga pri govorjenju

3 naučiti koga česa novega

(2 točki)

8. Bevkovo besedilo Tonček je mladinska realistična pripoved. Kdo od navedenih avtorjev je še pisal mladinske realistične pripovedi?  
Obkroži črko pred pravilnim odgovorom.

A Boris A. Novak

B Hans Christian Andersen

C Bina Štampe Žmavc

Č Leopold Suhodolčan

D Dane Zajc

(1 točka)

