

SPLOŠNA MATURA IZ PREDMETA UMETNOSTNA ZGODOVINA V LETU 2016

Poročilo DPK SM za umetnostno zgodovino

Vsebina

1	Struktura kandidatov.....	2
1.1	Struktura kandidatov pri splošni maturi – primerjava po letih	3
1.2	Struktura kandidatov pri izpitu splošne mature iz umetnostne zgodovine – primerjava po letih.....	4
1.3	Podrobnejša struktura kandidatov pri izpitu splošne mature iz umetnostne zgodovine v spomladanskem izpitnem roku 2016.....	6
2	Analiza dosežkov pri izpitu splošne mature iz umetnostne zgodovine v spomladanskem izpitnem roku 2016.....	7
2.1	Porazdelitev dosežkov po odstotnih točkah.....	7
2.2	Meje med ocenami	9
2.3	Porazdelitev dosežkov po ocenah	10
3	Splošni podatki o kandidatih pri izpitu splošne mature iz umetnostne zgodovine v spomladanskem izpitnem roku 2016.....	12
4	Vsebinska analiza dosežkov za referenčno skupino SM	14
4.1	Vsebinska analiza dosežkov pri zunanjem in notranjem delu izpita	14
4.2	Vsebinska analiza dosežkov po posameznih delih izpita	15
4.3	Vsebinska analiza dosežkov po nalogah in vprašanjih.....	15
4.4	Najpogostejši nepravilni odgovori kandidatov	16
4.5	Mnenje zunanjih ocenjevalcev o nalogah in vprašanjih v izpitnih polah	16
5	Zunanje ocenjevanje in ugovori.....	17
5.1	Zunanje ocenjevanje	17
5.2	Ugovori na oceno in način izračuna izpitne ocene.....	17
6	Povzetek	18
6.1	Ocena uspeha kandidatov	18
6.2	Ocena kakovosti izpitnih pol.....	18
6.3	Druge ugotovitve	18

Avtorja:

Anton Starc, glavni ocenjevalec za umetnostno zgodovino

dr. Metoda Kemperl, predsednica DPK SM za umetnostno zgodovino

Poročilo je potrdila DPK SM za umetnostno zgodovino na svoji 8. redni seji 26. 9. 2016.

Ljubljana, september 2016

1 Struktura kandidatov

Statistične podatke za kandidate, ki so se udeležili **spomladanskega izpitnega roka splošne mature**, prikazujemo ločeno glede na njihovo strukturo:

a) **referenčno skupino SM** predstavljajo redni dijaki, ki prvič v celoti opravljajo splošno maturo (brez kandidatov z maturitetnim tečajem, 21-letnikov, odraslih in poklicnih maturantov). Na dosežkih te skupine se postavljajo tudi meje med ocenami.

Okrajšava: ref. skup. SM;

b) **kandidate SM** (ref. skup. SM + ostali SM) predstavljajo tisti, ki opravljajo splošno maturo (brez kandidatov poklicne mature, ki opravljajo posamezni izpit splošne mature). To so:

- referenčna skupina SM (redni dijaki, ki prvič v celoti opravljajo splošno maturo) in
- **ostali SM**, to so:
 - kandidati z maturitetnim tečajem,
 - 21-letniki,
 - odrasli,
 - kandidati, ki popravljajo eno ali dve negativni oceni,
 - kandidati, ki opravljajo SM ponovno v celoti,
 - kandidati, ki opravljajo SM v dveh delih, in
 - kandidati, ki izboljšujejo oceno.

Okrajšava: kandidati SM;

c) **kandidate PM** (kandidati poklicne mature s posameznim izpitom pri splošni maturi) predstavljajo tisti, ki ob poklicni maturi (štirje predmeti) dodatno opravljajo posamezni izpit SM.

Okrajšava: kandidati PM.

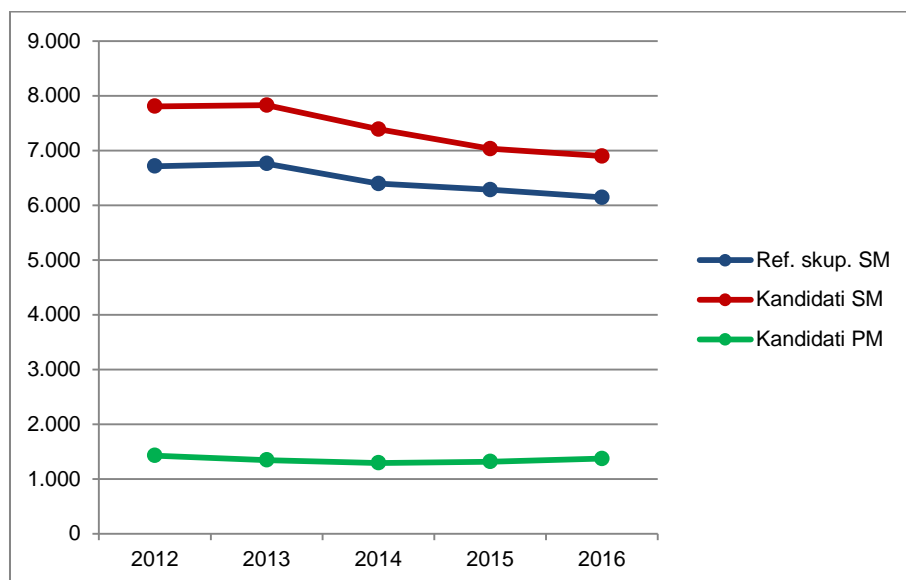
1.1 Struktura kandidatov pri splošni maturi – primerjava po letih

Preglednica 1.1.1 in slika 1.1.1 prikazujeta primerjavo števila udeleženih kandidatov v spomladanskem izpitnem roku splošne mature v letih od 2012 do 2016. Primerjave so prikazane ločeno po strukturi kandidatov.

Preglednica 1.1.1: Udeleženi kandidati pri SM po strukturi – spomladanski izpitni roki 2012–2016

Leto	Ref. skup. SM	Kandidati SM	Kandidati PM
2012	6.715	7.808	1.428
2013	6.759	7.826	1.346
2014	6.396	7.389	1.294
2015	6.283	7.033	1.317
2016	6.145	6.899	1.373

Slika 1.1.1: Udeleženi kandidati pri SM po strukturi – spomladanski izpitni roki 2012–2016



Vir: Državni izpitni center 2016

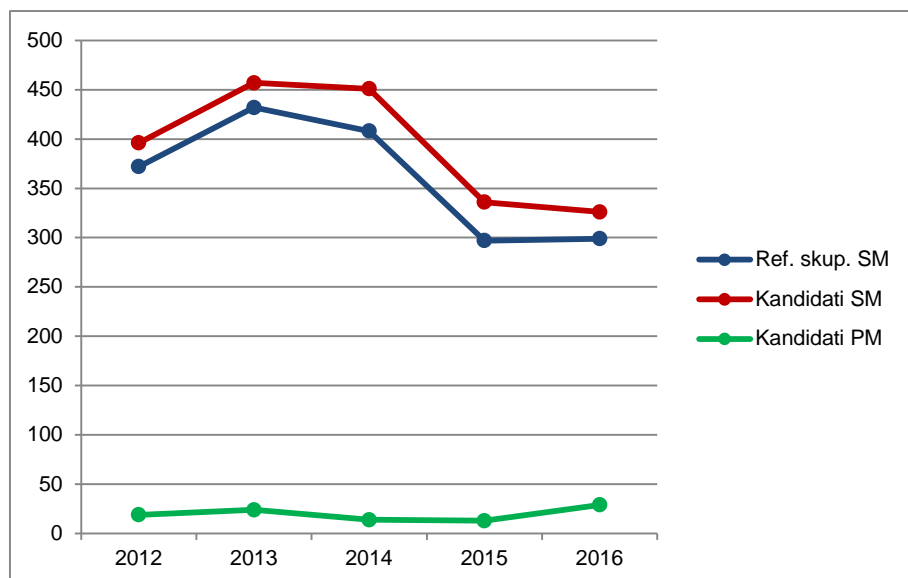
1.2 Struktura kandidatov pri izpitu splošne mature iz umetnostne zgodovine – primerjava po letih

Preglednica 1.2.1 in slika 1.2.1 prikazujeta primerjavo števila kandidatov, ki so opravljali umetnostno zgodovino v spomladanskem izpitnem roku splošne mature v letih od 2012 do 2016. Primerjave so prikazane ločeno po strukturi kandidatov.

Preglednica 1.2.1: Udeleženi kandidati pri izpitu SM iz umetnostne zgodovine po strukturi – spomladanski izpitni roki 2012–2016

Leto	Ref. skup. SM	Kandidati SM	Kandidati PM
2012	372	396	19
2013	432	457	24
2014	408	451	14
2015	297	336	13
2016	299	326	29

Slika 1.2.1: Udeleženi kandidati pri izpitu SM iz umetnostne zgodovine po strukturi – spomladanski izpitni roki 2012–2016



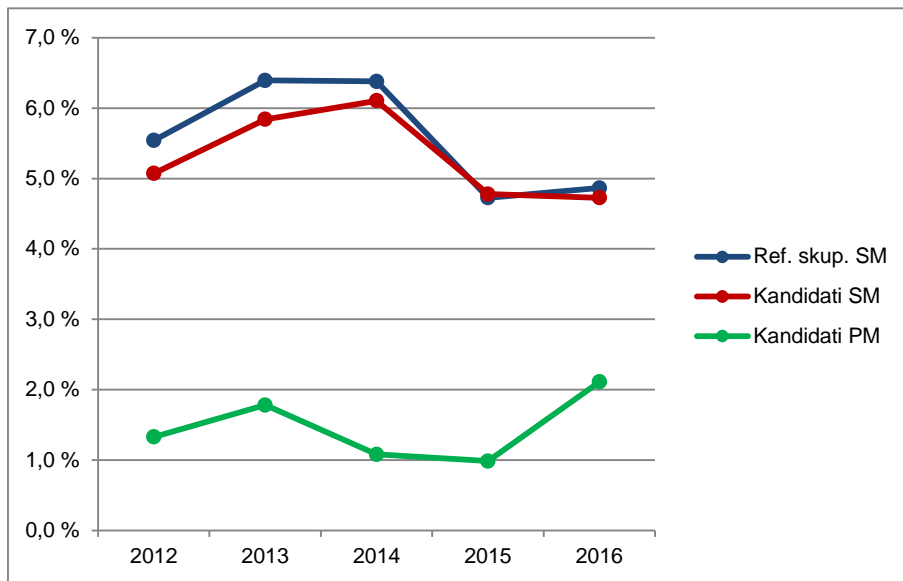
Vir: Državni izpitni center 2016

Preglednica 1.2.2 in slika 1.2.2 prikazujeta primerjavo deleža kandidatov, ki so opravljali umetnostno zgodovino (preglednica 1.2.1), glede na udeležene kandidate v spomladanskem izpitnem roku splošne mature v letih od 2012 do 2016 (preglednica 1.1.1). Primerjave so prikazane ločeno po strukturi kandidatov.

Preglednica 1.2.2: Delež udeleženih kandidatov pri izpitu SM iz umetnostne zgodovine po strukturi – spomladanski izpitni roki 2012–2016

Leto	Ref. skup. SM	Kandidati SM	Kandidati PM
2012	5,5 %	5,1 %	1,3 %
2013	6,4 %	5,8 %	1,8 %
2014	6,4 %	6,1 %	1,1 %
2015	4,7 %	4,8 %	1,0 %
2016	4,9 %	4,7 %	2,1 %

Slika 1.2.2: Delež udeleženih kandidatov pri izpitu SM iz umetnostne zgodovine po strukturi – spomladanski izpitni roki 2012–2016



Vir: Državni izpitni center 2016

1.3 Podrobnejša struktura kandidatov pri izpitu splošne mature iz umetnostne zgodovine v spomladanskem izpitnem roku 2016

Preglednica 1.3.1 in slika 1.3.1 prikazujeta število in delež kandidatov, ki so opravljali izpit splošne mature iz umetnostne zgodovine v spomladanskem izpitnem roku 2016. Podatki so prikazani po strukturi kandidatov. (Redni dijaki, ki prvič v celoti opravljajo splošno maturo in predstavljajo referenčno skupino SM, so dodatno razdeljeni tudi na izobraževalne programe.)

Preglednica 1.3.1: Podrobnejša struktura kandidatov pri izpitu SM iz umetnostne zgodovine v spomladanskem izpitnem roku 2016

	Število	Delež
Splošna gimnazija	202	56,9 %
Klasična gimnazija	53	14,9 %
Gimnazija	255	71,8 %
Tehniška gimnazija	0	0,0 %
Ekonomska gimnazija	0	0,0 %
Umetniška gimnazija	44	12,4 %
Strokovna gimnazija	44	12,4 %
Ref. skup. SM	299	84,2 %
Ostali SM	27	7,6 %
Kandidati SM	326	91,8 %
Kandidati PM	29	8,2 %

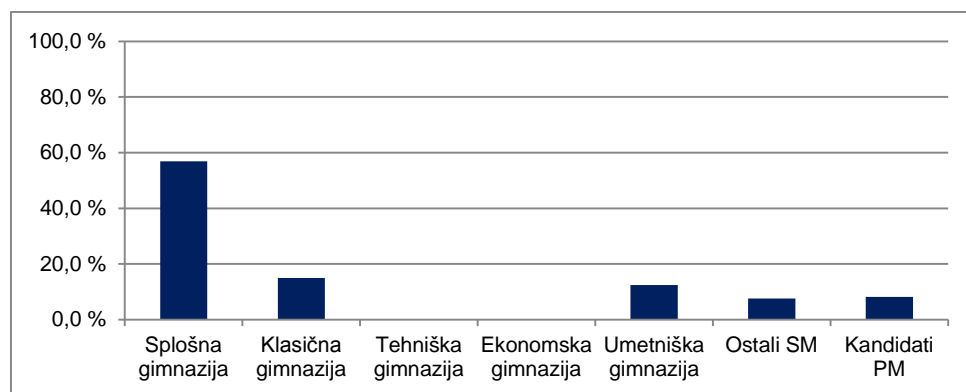
gimnazija = splošna gimnazija + klasična gimnazija

strokovna gimnazija = tehniška gimnazija + ekonomska gimnazija + umetniška gimnazija

ref. skup. SM = gimnazija + strokovna gimnazija

kandidati SM = ref. skup. SM + ostali SM

Slika 1.3.1: Podrobnejša struktura kandidatov pri izpitu SM iz umetnostne zgodovine v spomladanskem izpitnem roku 2016



Vir: Državni izpitni center 2016

2 Analiza dosežkov pri izpitu splošne mature iz umetnostne zgodovine v spomladanskem izpitnem roku 2016

2.1 Porazdelitev dosežkov po odstotnih točkah

Preglednica 2.1.1 prikazuje porazdelitev kandidatov po doseženih odstotnih točkah pri umetnostni zgodovini v spomladanskem izpitnem roku SM 2016 v posamezne razrede/intervale, ki obsegajo pet odstotnih točk (tj. frekvenčna porazdelitev), preglednica 2.1.2 in slika 2.1.1 pa delež kandidatov, ki so dosegli manj odstotnih točk od zgornje meje razreda (tj. relativna kumulativna frekvenčna porazdelitev). Podatki so prikazani po podrobnejši strukturi kandidatov.

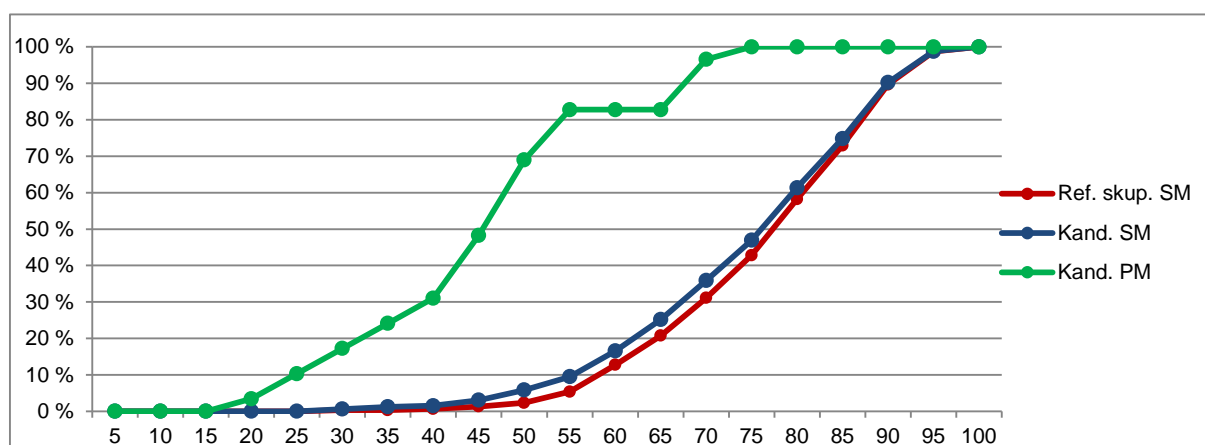
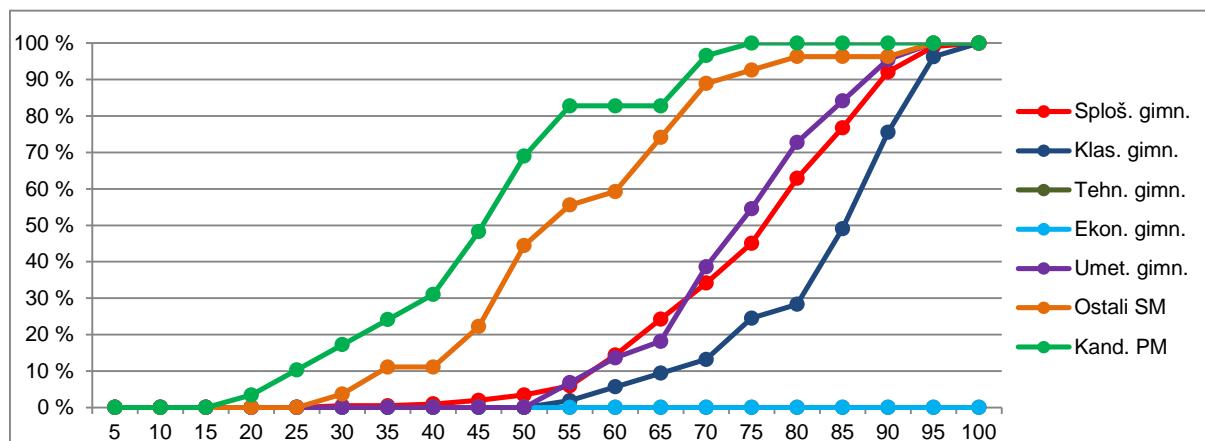
Preglednica 2.1.1: Frekvenčna porazdelitev kandidatov po doseženih odstotnih točkah

Odst. točke	Sploš. gimn.	Klas. gimn.	Gimn.	Tehn. gimn.	Ekon. gimn.	Umet. gimn.	Strok. gimn.	Ref. skup. SM	Kand. SM	Ostali SM	Kand. PM
0-5	0	0	0	0	0	0	0	0	0	0	0
6-10	0	0	0	0	0	0	0	0	0	0	0
11-15	0	0	0	0	0	0	0	0	0	0	0
16-20	0	0	0	0	0	0	0	0	0	0	1
21-25	0	0	0	0	0	0	0	0	0	0	2
26-30	1	0	1	0	0	0	0	1	2	1	2
31-35	0	0	0	0	0	0	0	0	2	2	2
36-40	1	0	1	0	0	0	0	1	1	0	2
41-45	2	0	2	0	0	0	0	2	5	3	5
46-50	3	0	3	0	0	0	0	3	9	6	6
51-55	5	1	6	0	0	3	3	9	12	3	4
56-60	17	2	19	0	0	3	3	22	23	1	0
61-65	20	2	22	0	0	2	2	24	28	4	0
66-70	20	2	22	0	0	9	9	31	35	4	4
71-75	22	6	28	0	0	7	7	35	36	1	1
76-80	36	2	38	0	0	8	8	46	47	1	0
81-85	28	11	39	0	0	5	5	44	44	0	0
86-90	31	14	45	0	0	5	5	50	50	0	0
91-95	14	11	25	0	0	2	2	27	28	1	0
96-100	2	2	4	0	0	0	0	4	4	0	0
SKUPAJ	202	53	255	0	0	44	44	299	326	27	29

Preglednica 2.1.2: Relativna kumulativna frekvenčna porazdelitev kandidatov po doseženih odstotnih točkah

Odst. točke	Sploš. gimn.	Klas. gimn.	Gimn.	Tehn. gimn.	Ekon. gimn.	Umet. gimn.	Strok. gimn.	Ref. skup. SM	Kand. SM	Ostali SM	Kand. PM
5	0 %	0 %	0 %	-	-	0 %	0 %	0 %	0 %	0 %	0 %
10	0 %	0 %	0 %	-	-	0 %	0 %	0 %	0 %	0 %	0 %
15	0 %	0 %	0 %	-	-	0 %	0 %	0 %	0 %	0 %	0 %
20	0 %	0 %	0 %	-	-	0 %	0 %	0 %	0 %	0 %	3 %
25	0 %	0 %	0 %	-	-	0 %	0 %	0 %	0 %	0 %	10 %
30	0 %	0 %	0 %	-	-	0 %	0 %	0 %	1 %	4 %	17 %
35	0 %	0 %	0 %	-	-	0 %	0 %	0 %	1 %	11 %	24 %
40	1 %	0 %	1 %	-	-	0 %	0 %	1 %	2 %	11 %	31 %
45	2 %	0 %	2 %	-	-	0 %	0 %	1 %	3 %	22 %	48 %
50	3 %	0 %	3 %	-	-	0 %	0 %	2 %	6 %	44 %	69 %
55	6 %	2 %	5 %	-	-	7 %	7 %	5 %	10 %	56 %	83 %
60	14 %	6 %	13 %	-	-	14 %	14 %	13 %	17 %	59 %	83 %
65	24 %	9 %	21 %	-	-	18 %	18 %	21 %	25 %	74 %	83 %
70	34 %	13 %	30 %	-	-	39 %	39 %	31 %	36 %	89 %	97 %
75	45 %	25 %	41 %	-	-	55 %	55 %	43 %	47 %	93 %	100 %
80	63 %	28 %	56 %	-	-	73 %	73 %	58 %	61 %	96 %	100 %
85	77 %	49 %	71 %	-	-	84 %	84 %	73 %	75 %	96 %	100 %
90	92 %	75 %	89 %	-	-	95 %	95 %	90 %	90 %	96 %	100 %
95	99 %	96 %	98 %	-	-	100 %	100 %	99 %	99 %	100 %	100 %
100	100 %	100 %	100 %	-	-	100 %	100 %	100 %	100 %	100 %	100 %

Slika 2.1.1: Relativna kumulativna frekvenčna porazdelitev kandidatov po doseženih odstotnih točkah



Vir: Državni izpitni center 2016

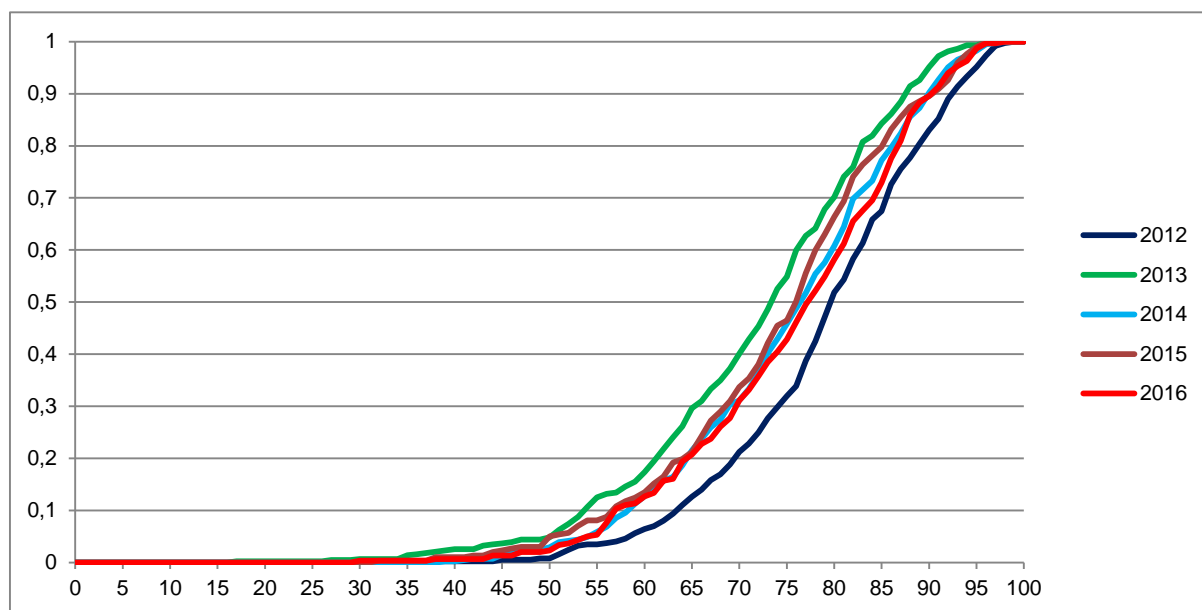
2.2 Meje med ocenami

Preglednica 2.2.1 prikazuje primerjavo mej med ocenami v letih od 2012 do 2016, slika 2.2.1 pa kumulativno frekvenčno porazdelitev kandidatov po doseženih odstotnih točkah za referenčno skupino SM, na kateri se postavljajo meje med ocenami.

Preglednica 2.2.1: Meje med ocenami za zadnjih pet let

Leto	Ocene			
	2	3	4	5
2012	50	62	74	87
2013	50	62	74	86
2014	50	62	74	86
2015	50	62	74	86
2016	50	62	74	86

Slika 2.2.1: Kumulativna frekvenčna porazdelitev kandidatov po doseženih odstotnih točkah – referenčna skupina SM



Vir: Državni izpitni center 2016

2.3 Porazdelitev dosežkov po ocenah

Preglednica 2.3.1 prikazuje porazdelitev kandidatov po ocenah pri umetnostni zgodovini v spomladanskem izpitnem roku SM 2016 (tj. frekvenčna porazdelitev), preglednica 2.3.2 in slika 2.3.1 pa delež kandidatov s posameznimi ocenami (tj. relativna frekvenčna porazdelitev). Podatki so prikazani po podrobnejši strukturi kandidatov.

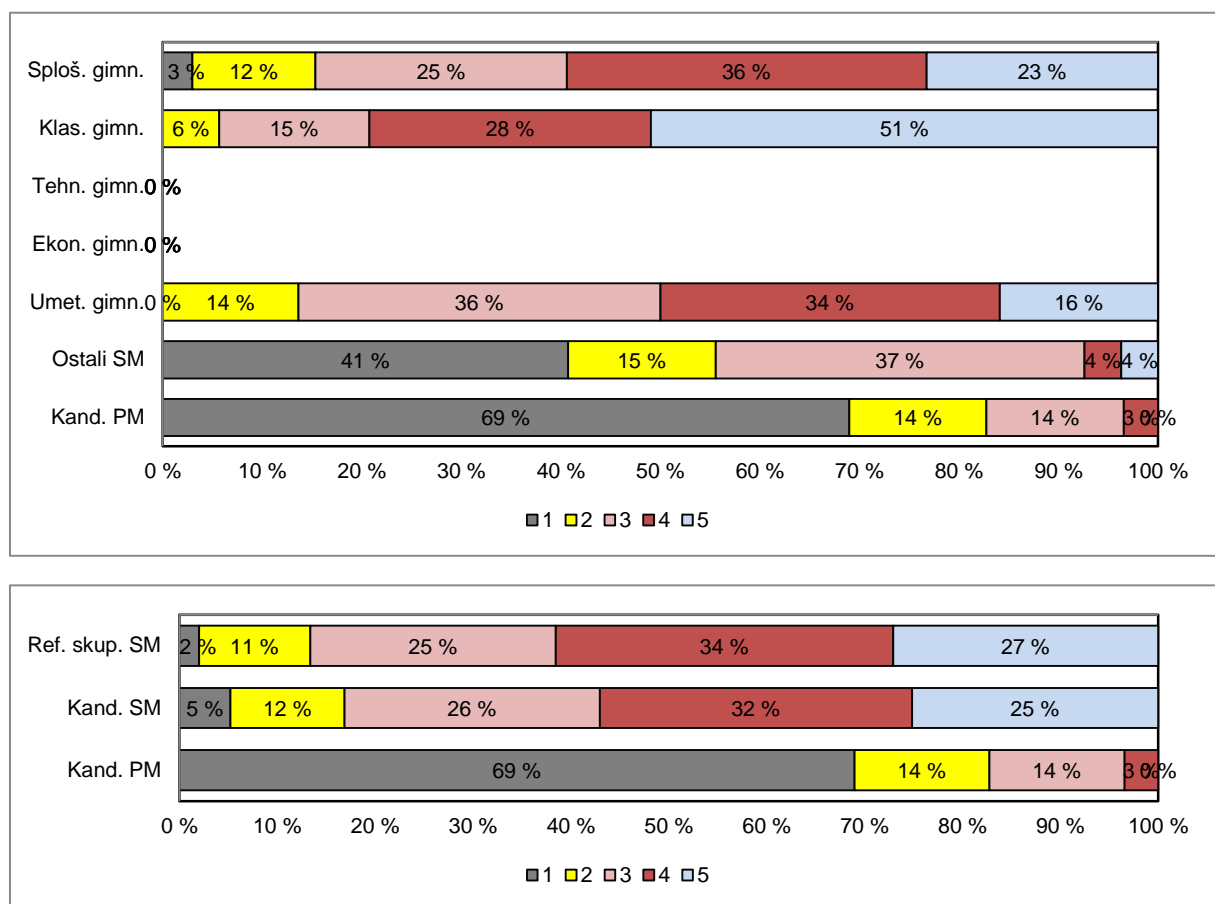
Preglednica 2.3.1: Frekvenčna porazdelitev kandidatov po ocenah

Ocena	Sploš. gimn.	Klas. gimn.	Gimn.	Tehn. gimn.	Ekonom. gimn.	Umet. gimn.	Strok. gimn.	Ref. skup. SM	Kand. SM	Ostali SM	Kand. PM
1	6	0	6	0	0	0	0	6	17	11	20
2	25	3	28	0	0	6	6	34	38	4	4
3	51	8	59	0	0	16	16	75	85	10	4
4	73	15	88	0	0	15	15	103	104	1	1
5	47	27	74	0	0	7	7	81	82	1	0
Uspešni	196	53	249	0	0	44	44	293	309	16	9
Skupaj	202	53	255	0	0	44	44	299	326	27	29

Preglednica 2.3.2: Relativna frekvenčna porazdelitev kandidatov po ocenah

Ocena	Sploš. gimn.	Klas. gimn.	Gimn.	Tehn. gimn.	Ekon. gimn.	Umet. gimn.	Strok. gimn.	Ref. skup. SM	Kand. SM	Ostali SM	Kand. PM
1	3 %	0 %	2 %	-	-	0 %	0 %	2 %	5 %	41 %	69 %
2	12 %	6 %	11 %	-	-	14 %	14 %	11 %	12 %	15 %	14 %
3	25 %	15 %	23 %	-	-	36 %	36 %	25 %	26 %	37 %	14 %
4	36 %	28 %	35 %	-	-	34 %	34 %	34 %	32 %	4 %	3 %
5	23 %	51 %	29 %	-	-	16 %	16 %	27 %	25 %	4 %	0 %
Uspešni	97 %	100 %	98 %	-	-	100 %	100 %	98 %	95 %	59 %	31 %
Skupaj	100 %	100 %	100 %	-	-	100 %	100 %	100 %	100 %	100 %	100 %

Slika 2.3.1: Relativna frekvenčna porazdelitev kandidatov po ocenah



Vir: Državni izpitni center 2016

3 Splošni podatki o kandidatih pri izpitu splošne mature iz umetnostne zgodovine v spomladanskem izpitnem roku 2016

V preglednici 3.1 so zbrani splošni podatki (tj. statistike) o kandidatih, ki so opravljali izpit splošne mature iz umetnostne zgodovine v spomladanskem izpitnem roku 2016.

Preglednica 3.1: Splošni podatki o kandidatih pri izpitu SM iz umetnostne zgodovine v spomladanskem izpitnem roku 2016

	Sploš. gimn.	Klas. gimn.	Gimn.	Tehn. gimn.	Ekon. gimn.	Umet. gimn.	Strok. gimn.	Ref. skup. SM	Kand. SM	Ostali SM	Kand. PM
Število kandidatov	202	53	255	0	0	44	44	299	326	27	29
Povprečni splošni uspeh pri SM*	19,55	21,64	20,01	-	-	17,86	17,86	19,69	19,53	15,45	-
Povprečni uspeh v 4. letniku SŠ	3,54	3,98	3,63	-	-	3,73	3,73	3,65	3,58	2,74	-
Povprečni uspeh v 3. letniku SŠ	3,46	3,87	3,54	-	-	3,95	3,95	3,60	3,56	2,96	-
Povprečna ocena pri predmetu SM	3,64	4,25	3,77	-	-	3,52	3,52	3,73	3,60	2,15	1,52
Povprečna originalna ocena pri predmetu SM**	3,64	4,25	3,77	-	-	3,52	3,52	3,73	3,60	2,07	1,52
Povprečno število odstotnih točk pri predmetu SM	74,81	82,15	76,33	-	-	73,91	73,91	75,98	74,26	55,22	45,50
Mediana odstotnega števila točk pri predmetu SM	77	86	78	-	-	74	74	78	76,5	53	46
Standardni odklon odstotnih točk pri predmetu SM	12,67	10,34	12,56	-	-	10,75	10,75	12,33	13,74	14,38	14,48
Povprečna ocena pri predmetu v 4. letniku SŠ	3,67	3,92	3,72	-	-	4,32	4,32	3,81	3,76	3,05	-
Povprečna ocena pri predmetu v 3. letniku SŠ	4,39	4,10	4,32	-	-	4,68	4,68	4,38	4,36	4,11	-
Korelacija splošnega uspeha pri SM in ocene pri predmetu SM*	0,74	0,68	0,73	-	-	0,65	0,65	0,73	0,74	-	-
Korelacija splošnega uspeha pri SM in uspeha v 4. letniku SŠ*	0,62	0,76	0,67	-	-	0,56	0,56	0,64	0,65	-	-
Korelacija splošnega uspeha pri SM in uspeha v 3. letniku SŠ*	0,58	0,81	0,65	-	-	0,57	0,57	0,59	0,60	-	-
Korelacija ocene pri predmetu SM in uspeha v 4. letniku SŠ***	0,60	0,73	0,64	-	-	0,45	0,45	0,61	0,65	-	-
Korelacija ocene pri predmetu SM in uspeha v 3. letniku SŠ***	0,60	0,73	0,64	-	-	0,45	0,45	0,61	0,65	-	-
Korelacija ocene pri predmetu SM in ocene pri predmetu v 4. letniku SŠ***	0,61	0,79	0,65	-	-	0,55	0,55	0,60	0,60	-	-
Korelacija ocene pri predmetu SM in ocene pri predmetu v 3. letniku SŠ***	0,31	0,53	0,30	-	-	0,41	0,41	0,30	0,28	-	-
Korelacija notranjega in zunanjega dela pri SM	0,19	0,32	0,19	-	-	0,01	0,01	0,17	0,30	-	-
Neuspešni s PP	2,97	0,00	2,35	-	-	0,00	0,00	2,01	5,21	40,74	68,97
Neuspešni brez PP	2,97	0,00	2,35	-	-	0,00	0,00	2,01	5,52	44,44	68,97

*Pri izračunu povprečnega splošnega uspeha pri SM so upoštevani samo uspešni kandidati (10 točk ali več). Enako velja tudi za korelacije s splošnim uspehom pri SM.

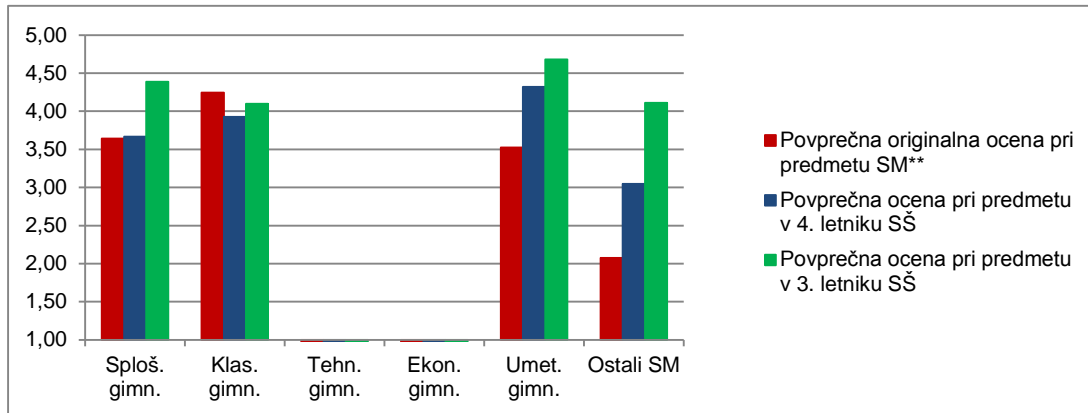
**Originalna ocena je ocena pri predmetu SM, izračunana iz odstotnih točk, brez upoštevanja PP (pogojno pozitivne), ocenjevanja na OR namesto VR ali upoštevanja ocene iz prejšnjega roka.

***Korelacija z oceno pri predmetu SM se računa z originalno oceno pri predmetu SM.

Če je manj kakor 30 popolnih parov podatkov, se korelacija ne izračuna.

Slika 3.1 prikazuje primerjavo povprečne originalne ocene pri izpitu SM iz umetnostne zgodovine in povprečnih ocen iz umetnostne zgodovine v 4. in 3. letniku srednje šole. Podatki so prikazani po podrobnejši strukturi kandidatov.

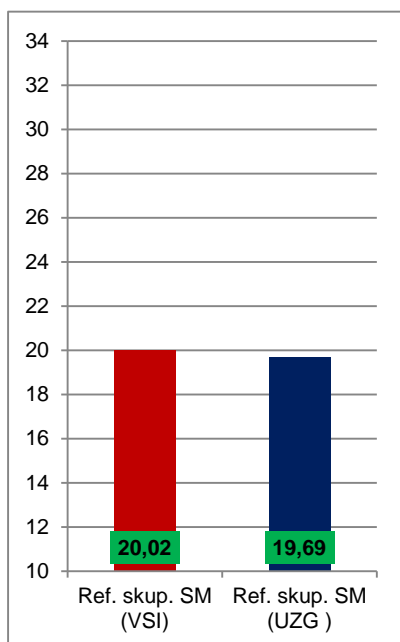
Slika 3.1: Povprečne ocene pri izpitu SM iz umetnostne zgodovine



Vir: Državni izpitni center 2016

Slika 3.2 prikazuje primerjavo povprečnega splošnega uspeha vseh gimnazijcev, ki so v spomladanskem izpitnem roku 2016 prvič v celoti opravljali splošno matura (ref. skup. SM – VSI), in gimnazijcev, ki so v tem izpitnem roku prvič v celoti opravljali izpit SM iz umetnostne zgodovine (ref. skup. SM – UZG).

Slika 3.2: Povprečni splošni uspeh pri SM in pri izpitu SM iz umetnostne zgodovine



Vir: Državni izpitni center 2016

4 Vsebinska analiza dosežkov za referenčno skupino SM

4.1 Vsebinska analiza dosežkov pri zunanjem in notranjem delu izpita

Preglednica 4.1.1 prikazuje osnovne statistične podatke za referenčno skupino SM pri zunanjem in notranjem delu izpita iz umetnostne zgodovine v spomladanskem izpitnem roku SM 2016.

Preglednica 4.1.1: Osnovni statistični podatki

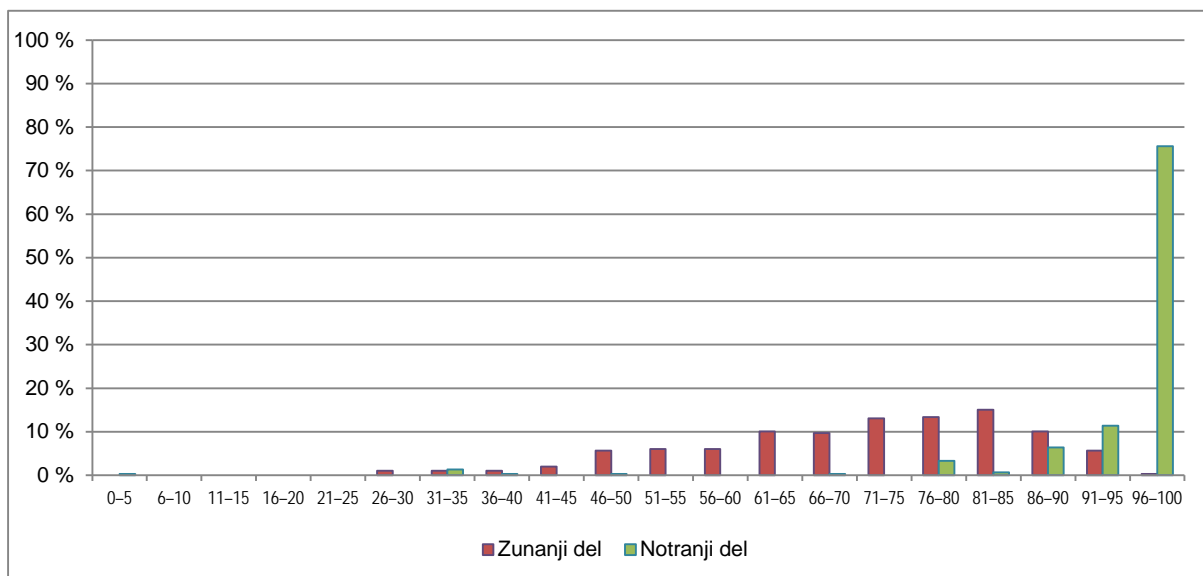
	Zunanji del	Notranji del
Število kandidatov	299	299
Povprečno število odstotnih točk	56,93	19,05
Standardni odklon odstotnih točk	11,73	2,27
Maksimalno število odstotnih točk	77,75	20,00
Povprečna težavnost	0,71	0,95

Preglednica 4.1.2 in slika 4.1.1 prikazujeta relativno frekvenčno porazdelitev referenčne skupine SM po dosežkih pri zunanjem in notranjem delu izpita iz umetnostne zgodovine v spomladanskem izpitnem roku SM 2016.

Preglednica 4.1.2: Relativna frekvenčna porazdelitev po dosežkih pri zunanjem in notranjem delu izpita

Odstotki	Zunanji del	Notranji del
0–5	0 %	0 %
6–10	0 %	0 %
11–15	0 %	0 %
16–20	0 %	0 %
21–25	0 %	0 %
26–30	1 %	0 %
31–35	1 %	1 %
36–40	1 %	0 %
41–45	2 %	0 %
46–50	6 %	0 %
51–55	6 %	0 %
56–60	6 %	0 %
61–65	10 %	0 %
66–70	10 %	0 %
71–75	13 %	0 %
76–80	13 %	3 %
81–85	15 %	1 %
86–90	10 %	6 %
91–95	6 %	11 %
96–100	0 %	76 %
SKUPAJ	100 %	100 %

Slika 4.1.1: Relativna frekvenčna porazdelitev po dosežkih pri zunanjem in notranjem delu izpita



Vir: Državni izpitni center 2016

4.2 Vsebinska analiza dosežkov po posameznih delih izpita

Preglednica 4.2.1 prikazuje osnovne statistične podatke za referenčno skupino SM pri posameznih delih izpita iz umetnostne zgodovine v spomladanskem izpitnem roku SM 2016.

Preglednica 4.2.1: Osnovni statistični podatki po posameznih delih izpita

	Izpitna pola 1	Izpitna pola 2	Umetnostno-zgodovinski praktikum
Število kandidatov	299	299	299
Povprečno število odstotnih točk	28,20	28,73	19,05
Standardni odklon odstotnih točk	5,69	6,57	2,27
Maksimalno število odstotnih točk	40,00	40,00	20,00
Povprečna težavnost	0,71	0,72	0,95

4.3 Vsebinska analiza dosežkov po nalogah in vprašanjih

Zunanji del izpita je sestavljen iz dveh izpitnih pol. Vsaka pola je sestavljena iz dela A (pet nalog polodprtega tipa) in dela B (tri naloge odprtega tipa). Kandidati izberejo štiri naloge dela A in eno nalogo dela B. Pri vsaki izpitni poli je možno doseči 80 točk, posamezna izpitna pola pa predstavlja 40 % ocene.

Izpitna pola 1 ima letos indeks težavnosti (IT) 0,71, kandidati referenčne skupine SM so v tej poli dosegli povprečno 56,40 absolutne točke.

Najlažja naloga v izpitni poli 1 je bila naloga odprtega tipa B6 na temo timpanona iz Autuna (IT = 0,78), od polodprtega tipa pa A1 (IT = 0,77), ki obravnava umetnost starih civilizacij. Najtežji sta bili nalogi A3 in A4 (IT = 0,65) na temo poznavanja nabožne podobe v srednjem veku in renesančnega kiparstva. Razlike med najtežjimi in najlažjimi nalogami so se v primerjavi z lani zmanjšale.

Po številčnosti se je največ kandidatov med nalogami polodprtega tipa odločilo za nalogo o renesančnem kiparstvu A4 (287) in najmanj za nalogo B6 (46), ki ima IT 0,78. Zanimivo je, da je velika večina kandidatov med nalogami odprtega tipa izbrala nalogo B8 (136), ki je zahtevala primerjavo med Botticellijevo *Primavera* in mozaikom z *Bitko pri Isu*. Naloga B8 ima IT 0,70.

V izpitni poli 1 je bilo od vprašanj polodprtega tipa najlažje vprašanje A2.7 (IT = 0,92), v katerem so morali kandidati pojasniti izraz nekropola. Med nalogami odprtega tipa pa je bila najlažja druga postavka naloge, t. i. oblikovna analiza (npr. B7.2; IT = 0,95 ali B6.2; IT = 0,94).

Kot najtežje se je izkazalo vprašanje A2.6 (IT = 0,25), v katerem naj bi kandidati poimenovali etruščanski stebni red. Med nalogami polodprtega tipa je po IT izstopala naloga B8.4 (IT = 0,54), kjer so kandidati morali primerjati Botticellijevo *Primavera* in mozaikom *Bitka pri Isu*.

Izpitna pola 2 ima IT 0,72. Kandidati referenčne skupine SM so tu v povprečju dosegli 57,46 absolutne točke. V izpitni poli 2 je bila po IT med nalogami polodprtega tipa najlažja naloga A3 (IT = 0,81) na temo slikarstva 19. stoletja. Za najtežjo se je izkazala naloga A1 (IT = 0,64) na temo baročnega slikarstva.

Po IT sta bili najlažji vprašanji po osebni izkaznici temeljnega spomenika v nalogi odprtega tipa B6.1 in B8.1 (IT = 0,91), to sta bili Velazquosove *Las Meninas* in Plečnikov *NUK*.

Od vprašanj polodprtega tipa sta bili v drugi izpitni poli najlažji vprašanji A3.2 in A 5.6 (IT = 0,88), prvo vprašanje je spraševalo po svetopisemskem motivu in vsebini Salomonove sodbe, drugo pa po arhitektu Jožetu Plečniku in njegovih delih. Najtežje vprašanje je bilo A1.4 (IT = 0,44), v katerem so morali kandidati razložiti značilnosti slikarstva Jana Vermeerja in umetniško smer, na katero je vplivalo njegovo delo.

Obe izpitni poli sta bili po težavnosti še bolj izenačeni kot lani. Med vprašanji je po IT razvidno, da ni več tako veliko odklonov med najlažjimi in najtežjimi vprašanji, kar kaže na večjo uravnoveženost pri sestavljanju vprašanj.

Pri umetnostnozgodovinskem praktikumu so kandidati povprečno dosegli 28,57 točke od 30 možnih, z IT 0,95, ki s tem predstavlja najmanj zahteven del izpita. IT je letos pri notranjem delu izpita splošne mature enak lanskemu. Rezultati so skoraj identični tistim iz prejšnjih let, tudi razmerje med zunanjim in notranjim delom izpita ostaja že vrsto let enako.

4.4 Najpogostejši nepravilni odgovori kandidatov

Iz IT obeh izpitnih pol je razvidno, da sta bili ti za kandidate lažji kakor lani. Obe sta se po težavnosti skoraj povsem izenačili in ni več večjih odklonov med prvo in drugo izpitno polo. Zadnja leta skušamo znanje preverjati s čim manj faktografskimi podatki, bolj na splošno in pregledno ter vprašanja postavljati precizneje.

Še vedno opažamo slabo razlikovanje med oblikovnimi in vsebinskimi značilnostmi, predvsem pa slabo geografsko poznavanje in umeščanje spomenikov, še posebej v slovenskem prostoru. Nekateri kandidati imajo težave s pisnim izražanjem ter zaradi nejasno izraženih povedi in posplošitev ne dosegajo zelenih točk. Zelo skromno je tudi oblikovanje lastnega osebnega mnenja v odnosu do temeljnih spomenikov.

4.5 Mnenje zunanjih ocenjevalcev o nalogah in vprašanjih v izpitnih polah

Zunanji ocenjevalci niso imeli posebnih pripomb.

5 Zunanje ocenjevanje in ugovori

5.1 Zunanje ocenjevanje

Oceniti je bilo potrebno izpitne pole 299 kandidatov, to je 598 izpitnih pol. Obe izpitni poli ocenita po dva zunanja ocenjevalca. Pri ocenjevanju je sodelovalo 16 zunanjih ocenjevalcev (dva več kakor lani), ki so ocenjevali doma, praviloma samo izpitno polo 1 ali izpitno polo 2.

Kontrolno je bilo ocenjenih 18 izpitnih pol kandidatov, ki so bili na meji za pozitivno oceno (1 % in 2 % točki pod mejo) ali so se točke ocenjevalcev razlikovale za več kot 20 %. Ocenjevanje so izvedli 4 člani DPK SM za umetnostno zgodovino.

5.2 Ugovori na oceno in način izračuna izpitne ocene

Vloženih je bilo trinajst zahtev za vpogled, od teh je sedem kandidatov (štirje več kot lani) podali ugovor na oceno. Število ugovorov na oceno je nižje od števila iz prejšnjih let.

Izpitne pole sta še enkrat pregledala izvedenca, ki sta preverila, ali so ocenjene v skladu z *Navodili za ocenjevanje*.

Pri šestih kandidatih je prišlo do spremembe doseženih točk navzgor, vendar se je samo dvema kandidatom spremeni tudi ocena. Povprečna sprememba odstotnih točk je bila 1,38 %.

6 Povzetek

6.1 Ocena uspeha kandidatov

Uspeh kandidatov pri splošni maturi iz umetnostne zgodovine je bil letos malo boljši kakor lani. Povprečni indeks težavnosti pokaže, da je bil maturitetni izpit zmerno težaven, pri tem pa sta bili obe izpitni poli po težavnosti skoraj popolnoma izenačeni in po indeksu težavnosti podobni lanskima.

Meje med ocenami so ostale takšne, kakor so bile vsa leta od leta 2013 dalje.

Pri umetnostnozgodovinskem praktikumu so kandidati povprečno dosegli 28,57 točke od 30 možnih, z indeksom težavnosti 0,95, ki s tem pomeni najmanj zahtevni del izpita. Indeks težavnosti je bil letos pri notranjem delu izpita enak lanskemu. Rezultati so skoraj identični z rezultati iz prejšnjih let, tudi razmerje med zunanjim in notranjim delom izpita ostaja že vrsto let enako. Razlog za boljši uspeh praktikuma je zagotovo dejstvo, da kandidati umetnostnozgodovinski praktikum izbirajo v skladu s svojim zanimanjem, pomaga pa jim mentor.

Rezultati kažejo, da so se učitelji navadili na naloge odprtega tipa in da v svoje pedagoško delo vnašajo več oblikovne analize.

6.2 Ocena kakovosti izpitnih pol

Kakovost izpitnih pol je bila dobra. Taksonomske stopnje so bile zastopane v primernem razmerju, v skladu z veljavnim PIK SM za umetnostno zgodovino. Zadnja leta skušamo preverjati čimmanj faktografskih podatkov in znanje bolj na splošno in pregledno, vprašanja pa zastavljati bolj precizno. Pri preglednih vprašanjih v nalogah so kandidati dosegli najmanj točk. Kandidati z več znanja so se odločili za težje naloge oziroma manj priljubljene teme in so pri teh nalogah dosegli boljše rezultate. Še vedno pa opažamo slabo artikulacijo misli oziroma odgovorov, zato smo letos vprašanja zastavljali še bolj jedrnato in jasno.

6.3 Druge ugotovitve

Pri kandidatih so še vedno najbolj priljubljene teme iz prazgodovine, iz antike in iz renesanse, manj pa izbirajo naloge, povezane z moderno in s sodobno umetnostjo. Zato bi morali učitelji razmisliti, kako pri dijakih vzbuditi zanimanje tudi za ta obdobja.

Število dijakov, ki so opravljali splošno maturo iz umetnostne zgodovine, je bilo letos enako kakor lani. Učitelji bi se morali potruditi in skušati pritegniti več kandidatov, da bi se zanimali za opravljanje te splošne mature.