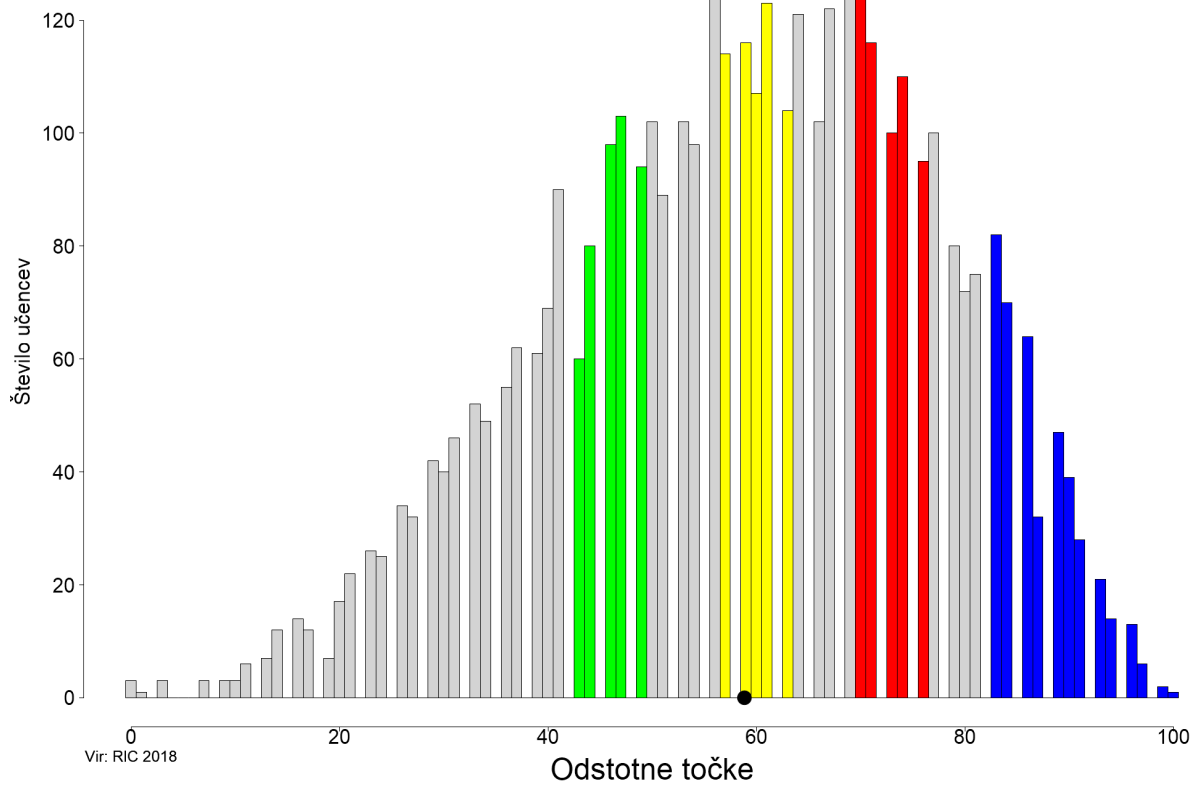


Predmetna komisija za glasbeno umetnost

Opisi dosežkov učencev 9. razreda pri nacionalnem preverjanju znanja



Slika: Porazdelitev točk pri glasbeni umetnosti, 9.razred

ZELENO OBMOČJE

Učenci v zelenem območju obvladajo temeljno znanje s področja analitičnega poslušanja glasbe. Pri orientaciji v glasbenem besedilu na zgoščenki razberejo le temeljne podatke. V okviru poznavanja in razumevanja glasbene kulture poznajo glasbene ustanove. Razumevanje partiture je omejeno na prepoznavanje najosnovnejših elementov glasbenega zapisa.

Učenci znajo:

- ob poslušanju zvočnega primera razlikovati vrsto glasbe (**naloga 1**);
- ob poslušanju zvočnega primera prepoznati skupino glasbil (**naloga 2**);
- ob poslušanju zvočnega primera razlikujejo enoglasje in večglasje (**naloga 3**);
- ob poslušanju zvočnega primera prepoznajo generalno zaporedje dinamike (**naloga 9**);
- ob poslušanju dveh zvočnih primerov in primerjanju le-teh opredelijo glasbeno obdobje, vstop teme in glasbeno obliko (**naloga 11**);
- iz besedila razberejo obdobje (**naloga 13**);
- iz besedila razberejo izvajalsko zasedbo (**naloga 14**);
- iz besedila razberejo inštrument (**naloga 17**);
- iz besedila razberejo število stavkov koncerta (**naloga 20**);
- iz besedila razberejo skladatelja (**naloga 22**);
- sestavijo svoj koncertni program in pri tem opredelijo glasbeno ustanovo, kraj in čas dogodka (**nalogi 26.1 in 26.2**);
- iz partiture razbrati izvor pesmi (**naloga 27**);
- iz partiture ugotoviti enoglasen zapis pesmi (**naloga 28**);
- iz partiture ugotoviti taktovski način (**naloga 29**);
- v partituri prepoznati inštrumenta z enakim ritmičnim vzorcem (**naloga 33**).

Zgled: **naloga 3**

RUMENO OBMOČJE

Pri orientaciji v glasbenem besedilu na zgoščenki učenci razberejo skladatelje. V partituri znajo opredeliti melodični inštrument ter ustvariti in zapisati ritmično spremljavo.

Učenci znajo:

- iz besedila razbrati skladatelje (**naloga 15**);
- v partituri določiti melodična tolkala (**naloga 30**);
- ustvariti/zapisati spremljavo za dani primer pesmi (**naloga 34**);
- iz partiture izpisati melodični inštrument (**naloga 35.1**).

Zgled: **naloga 30**

RDEČE OBMOČJE

Analitično poslušanje je omejeno na določanje značaja skladbe. Orientacija v besedilu zajema učenčevo širše razumevanje in uporabo glasbenega besedišča. Pri oblikovanju svojega programskega lista učenci poznajo skladatelje in njihova dela. Iz partiture razberejo melodijo in vstop posameznih glasbil.

Učenci znajo:

- ob poslušanju zvočnega primera opredeliti in utemeljiti značaj skladbe (**naloga 7**);
- iz besedila razbrati pomen naslova zgoščenke (**naloga 12**);
- iz besedila razbrati tempo skladbe (**naloga 16**);
- iz besedila razbrati solistično skladbo, skladatelja in inštrument (**naloga 18**);
- iz besedila razbrati del skladbe (**naloga 23**);
- sestavijo svoj koncertni program in navedejo skladatelje ter njihova dela (**naloga 26**);
- iz partiture določiti melodično tolkalo in prepoznati vstop zadnjega glasbila (**naloga 30 in 31**).

Zgled: **naloga 30**

MODRO OBMOČJE

Analitično poslušanje in razumevanje glasbenega besedila pri zahtevnejših nalogah je v vlogi razlikovanja glasbil po vrstah in znotraj iste vrste ter razumevanja glasbenih pojmov o načinu izvajanja. Razumevanje glasbene kulture je vezano na poznavanje primerov slovenskih ljudskih pesmi ter iskanje najznačilnejših predstavnikov umetniških obdobj. Glasbeno opismenjevanje se navezuje na poznavanje tonskih trajanj in partov v partituri.

Učenci znajo:

- ob poslušanju zvočnega primera prepoznati pihalo (**naloga 4**);
- ob poslušanju zvočnega primera poimenujejo način izvajanja (**naloga 10**);
- iz besedila razbrati glasbilo in ga umestiti v skupino inštrumentov (**naloga 19**);
- naštetih različne primere slovenske ljudske pesmi (**naloga 24**);
- skladatelje povezati z obdobjem, v katerem so delovali (**naloga 25**);
- sestaviti svoj koncertni program z navedbo skladateljev in njihovih del ter predstavitev le-teh (**naloga 26**);
- v partituri prepoznati tonska trajanja (**naloga 32**);
- izbrati in uporabiti ime spremljevalnega inštrumenta (**naloga 35**).

Zgled: **naloga 24**

Sem spadajo naloge, ki niso tipične za nobeno od prej opisanih območij in jih v 65 odstotkih primerov ne rešijo niti učenci z najboljšimi dosežki. Te naloge reši manj kakor tretjina najboljših učencev, tj. učencev, ki so uvrščeni v modro območje.

Slušna analiza je vezana na razlikovanje glasbenih zvrsti, prepoznavanje tempa in posameznih glasbil. Iz glasbenega besedila učenci razberejo oznake za tempo. V okviru glasbene kulture prepoznajo značilnega skladatelja ekspresionizma.

Učenci znajo:

- ob poslušanju zvočnega primera razlikovati glasbeno zvrst (**naloga 5**);
- ob poslušanju zvočnega primera prepoznati in slediti tempu predvajane skladbe (**naloga 6**);
- ob poslušanju zvočnega primera prepoznati tolkalo (**naloga 8**);
- iz besedila izpisati oznake za počasen tempo (**naloga 21**);
- skladatelje povezati z obdobjem, v katerem so delovali, (**naloga 25**).

Zgled: **naloga 25**

Preglednica: Specifikacijska tabela, glasbena umetnost, 9. razred

Naloga	Točke	Področje	Taksonomska stopnja	Cilj – učenec:	Območje	
1	1	poslušanje, analiziranje in vrednotenje glasbe; ritmični, melodični in harmonski posluš	I.	razlikuje vrsto glasbe;	zeleno	
2	1	poslušanje, analiziranje in vrednotenje glasbe; ritmični, melodični in harmonski posluš	I.	prepozna skupino glasbil;	zeleno	
3	1	poslušanje, analiziranje in vrednotenje glasbe; ritmični, melodični in harmonski posluš	II.	razlikuje enoglasje in večglasje;	zeleno	
4	1	poslušanje, analiziranje in vrednotenje glasbe; ritmični, melodični in harmonski posluš	III.	prepozna zvok inštrumenta;	modro	
5	1	poslušanje, analiziranje in vrednotenje glasbe; ritmični, melodični in harmonski posluš	III.	razlikuje glasbeno zvrst;	nad modrim	
6	1	poslušanje, analiziranje in vrednotenje glasbe; ritmični, melodični in harmonski posluš	II.	opredeli tempo skladbe;	nad modrim	
7	1	poslušanje, analiziranje in vrednotenje glasbe; ritmični, melodični in harmonski posluš	II.	utemelji značaj skladbe;	rdeče	
8	1	poslušanje, analiziranje in vrednotenje glasbe; ritmični, melodični in harmonski posluš	III.	prepozna ustrezno tolkalo;	nad modrim	
9	1	poslušanje, analiziranje in vrednotenje glasbe; ritmični, melodični in harmonski posluš	II.	določi zaporedje dinamike;	zeleno	
10	1	poslušanje, analiziranje in vrednotenje glasbe; ritmični, melodični in harmonski posluš	II.	poimenuje način izvajanja;	modro	
11	11.1	1	poslušanje, analiziranje in vrednotenje glasbe; ritmični, melodični in harmonski posluš	II.	primerja zvočna primera in opredeli glasbeno obdobje;	zeleno
	11.2	1	poslušanje, analiziranje in vrednotenje glasbe; ritmični, melodični in harmonski posluš	II.	primerja zvočna primera in opredeli glasbeno obdobje;	zeleno
	11.3	1	poslušanje, analiziranje in vrednotenje glasbe; ritmični, melodični in harmonski posluš	II.	primerja zvočna primera in opredeli vstop teme;	zeleno
	11.4	1	poslušanje, analiziranje in vrednotenje glasbe; ritmični, melodični in harmonski posluš	II.	primerja zvočna primera in opredeli vstop teme;	zeleno
	11.5	1	poslušanje, analiziranje in vrednotenje glasbe; ritmični, melodični in harmonski posluš	II.	primerja zvočna primera in opredeli glasbeno obliko;	zeleno
	11.6	1	poslušanje, analiziranje in vrednotenje glasbe; ritmični, melodični in harmonski posluš	II.	primerja zvočna primera in opredeli glasbeno obliko.	zeleno

Naloga	Točke	Področje	Taksonomska stopnja	Cilj – učenec:	Območje	
12	1	razumevanje in uporaba glasbenega besedila	I.	iz naslova opredeli vsebino;	rdeče	
13	1	razumevanje in uporaba glasbenega besedila	I.	iz besedila razbere obdobje;	zeleno	
14	1	razumevanje in uporaba glasbenega besedila	I.	iz besedila razbere izvajalsko zasedbo;	zeleno	
15	1	razumevanje in uporaba glasbenega besedila	I.	iz besedila razbere skladatelje;	rumeno	
16	1	razumevanje in uporaba glasbenega besedila	II.	iz besedila razbere tempo skladbe;	rdeče	
17	1	razumevanje in uporaba glasbenega besedila	I.	iz besedila razbere inštrument;	zeleno	
18	1	razumevanje in uporaba glasbenega besedila	II.	iz besedila razbere solistično skladbo, skladatelja in inštrument;	rdeče	
19	1	razumevanje in uporaba glasbenega besedila	I.	iz besedila razbere skupino inštrumentov;	modro	
20	1	razumevanje in uporaba glasbenega besedila	I.	iz besedila razbere število stavkov koncerta;	zeleno	
21	1	razumevanje in uporaba glasbenega besedila	II.	iz besedila izpiše oznake za tempo;	nad modrim	
22	1	razumevanje in uporaba glasbenega besedila	I.	iz besedila razbere skladatelja;	zeleno	
23	1	razumevanje in uporaba glasbenega besedila	I.	iz besedila razbere del skladbe;	rdeče	
24	1	poznavanje in razumevanje glasbene kulture	I.	našteje slovenske ljudske pesmi;	modro	
25	25.1	1	poznavanje in razumevanje glasbene kulture	II.	pozna glasbena obdobja in skladatelje;	modro
	25.2	1	poznavanje in razumevanje glasbene kulture	II.	pozna glasbena obdobja in skladatelje;	modro
	25.3	1	poznavanje in razumevanje glasbene kulture	II.	pozna glasbena obdobja in skladatelje;	modro
	25.4	1	poznavanje in razumevanje glasbene kulture	II.	pozna glasbena obdobja in skladatelje;	modro
	25.5	1	poznavanje in razumevanje glasbene kulture	II.	pozna glasbena obdobja in skladatelje;	modro
	25.6	1	poznavanje in razumevanje glasbene kulture	II.	pozna glasbena obdobja in skladatelje;	nad modrim
26	26.1	1	poznavanje in razumevanje glasbene kulture	I.	opredeli glasbeno ustanovo;	zeleno
	26.2	1	poznavanje in razumevanje glasbene kulture	I.	opredeli kraj in čas dogodka;	zeleno
	26.3.1	1	poznavanje in razumevanje glasbene kulture	II.	izbere skladatelja in njegovo delo;	rdeče
	26.3.2	1	poznavanje in razumevanje glasbene kulture	II.	opiše izbrano glasbeno delo;	modro
	26.4.1	1	poznavanje in razumevanje glasbene kulture	II.	izbere skladatelja in njegovo delo;	rdeče
	26.4.2	1	poznavanje in razumevanje glasbene kulture	II.	opiše izbrano glasbeno delo;	modro
	26.5.1	1	poznavanje in razumevanje glasbene kulture	II.	izbere skladatelja in njegovo delo;	rdeče
	26.5.2	1	poznavanje in razumevanje glasbene kulture	II.	opiše izbrano glasbeno delo.	modro

Naloga	Točke	Področje	Taksonomska stopnja	Cilj – učenec:	Območje	
27	1	razumevanje partiture	I.	iz partiture razbere izvor pesmi;	zeleno	
28	1	razumevanje partiture	I.	iz partiture ugotovi enoglasen zapis pesmi;	zeleno	
29	1	razumevanje partiture	I.	iz partiture ugotovi taktovski način;	zeleno	
30	30.1	1	razumevanje partiture	II.	iz partiture določi melodična tolkala;	rumeno
	30.2	1	razumevanje partiture	II.	iz partiture določi melodična tolkala;	rumeno
	30.3	1	razumevanje partiture	II.	iz partiture določi melodična tolkala;	rdeče
31	1	razumevanje partiture	II.	iz partiture prepozna vstop zadnjega glasbila;	rdeče	
32	2	razumevanje partiture	II.	iz partiture prepozna tonska trajanja;	modro	
33	2	razumevanje partiture	II.	iz partiture prepozna inštrumenta z enakim ritmičnim vzorcem;	zeleno	
34	8	ustvarjanje	III.	ustvari/zapiše spremljavo za dani primer pesmi;	rumeno	
35	35.1	1	ustvarjanje	II.	v partituro vpiše melodični inštrument;	rumeno
	35.2	1	ustvarjanje	II.	v partituro vpiše ime spremljevalnega inštrumenta;	modro
	35.3	1	ustvarjanje	II.	v partituro vpiše ime spremljevalnega inštrumenta.	modro

LEGENDA: *Taksonomske stopnje* (Gagne): I – poznavanje in razumevanje pojmov in dejstev, II – izvajanje rutinskih postopkov, III – uporaba kompleksnih postopkov, IV – reševanje in raziskovanje problemov.

1. Poslušanje, analiziranje in vrednotenje glasbe

POSLUŠANJE 1. ZVOČNEGA PRIMERA

Katalena: Lucija

Pozorno poslušaj zvočni primer in reši naloge od 1 do 5.

1. Kako imenujemo vrsto glasbe, ki jo slišiš?
Obkroži črko pred pravilnim odgovorom.

- A Vokalna.
- B Vokalno-inštrumentalna.
- C Inštrumentalna.

(1 točka)

2. Kako imenujemo skupino glasbil, ki v skladbi najprej nastopijo?
Obkroži črko pred pravilnim odgovorom.

- A Godala.
- B Pihala.
- C Tolkala.
- D Brenkala.

(1 točka)

3. Koliko glasno petje slišiš?
Obkroži črko pred pravilnim odgovorom.

- A Pevci pojejo ves čas enoglasno.
- B Enoglasno petje prehaja v večglasje.
- C Večglasje prehaja v enoglasje.
- D Pevci pojejo ves čas večglasno.

(1 točka)

4. Katero pihalo prevzame melodijo v zadnjem delu predvajanega odlomka?

(1 točka)

(Vir: YouTube: <http://www.youtube.com/watch?v=myktnPirJNg>. Pridobljeno: 18. 03. 2013.)

5. Kako imenujemo tovrstno priredbo?
Obkroži črko pred pravilnim odgovorom.

- A Jazz.
- B Pop.
- C Etno.
- D Narodnozabavna.

(1 točka)

POSLUŠANJE 2. ZVOČNEGA PRIMERA

Aram Hačaturjan: Ples Sabelj

Pozorno poslušaj zvočni primer in reši naloge od 6 do 10.

6. Kakšen je tempo predvajane skladbe?
Obkroži črko pred pravilnim odgovorom.

- A Hiter.
- B Počasen.
- C Nenehno se spreminja.
- D Zmeren.

(1 točka)

7. Opredeli in v povedi utemelji značaj skladbe.

(1 točka)

8. Kako imenujemo tolkalo, ki ima pomembno vlogo v prvem in tretjem delu skladbe?
Obkroži črko pred pravilnim odgovorom.

- A Triangel.
- B Metalofon.
- C Vibrafon.
- D Ksilofon.

(1 točka)

9. Kakšno je generalno zaporedje dinamike v skladbi?
Obkroži črko pred pravilnim odgovorom.

- A Piano (p) – forte (f) – piano (p).
- B Forte (f) – forte (f) – piano (p).
- C Forte (f) – piano (p) – forte (f).
- D Piano (p) – piano (p) – forte (f).

(1 točka)

10. Kako imenujemo način izvajanja, pri katerem pozavna zaigra drseči niz tonov?
Obkroži črko pred pravilnim odgovorom.

- A Glissando.
- B Trilček.
- C Staccato.
- D Legato.

(1 točka)

PRIMERJALNO POSLUŠANJE 3. IN 4. ZVOČNEGA PRIMERA

3. zvočni primer: DIES IRAE DIES ILLA

4. zvočni primer: Hector Berlioz: FANTASTIČNA, odlomek 5. stavka

Pozorno poslušaj, primerjaj in analiziraj zvočna primera ter reši nalogo.

11. V razpredelnici z znakom x označi trditve, ki veljajo za posamezni zvočni primer.

	3. ZVOČNI PRIMER	4. ZVOČNI PRIMER
Obdobje: romantika		
Obdobje: srednji vek		
Uvodu z zvonovi sledi tema.		
Tema se pojavi takoj.		
Koral		
Programska simfonija		

(6 točk)

2. Razumevanje in uporaba glasbenega besedila

Pozorno si oglej in preberi spodnjo napoved glasbenega dogodka. Pomagaj si z vsebino in reši naloge od 12 do 23.

BAROČNO SLAVJE

ALBINONI

Adagio v g-molu za godala in orgle

TELEMANN

Koncert za violo v G- duru

1. Largo – 2. Allegro
3. Andante – 4. Presto

RAMEAU

La poule

Silvia Kind, čembalo

CORELLI

Concerto grosso v g-molu, op. 6, št. 8

Vivace-Grave – Allegro-Adagio-Allegro
Vivace – Allegro-Largo (Pastorale)

MANFREDINI

Koncert v C-duru op. 3 št. 12

BACH

Sinfonia

Iz Božičnega oratorija

WÜRTEMBERŠKI KOMORNI ORKESTER, HEILBRONN
Dirigent JÖRG FAERBER

12. Kaj pomeni naslov zgoščenke?

(1 točka)

13. Iz katerega obdobja je glasba na zgoščenki?

(1 točka)

(Vir: Mojstri klasične glasbe in njihova dela 6. Zgoščenka.)

14. Kateri orkester izvaja skladbe?

(1 točka)

15. Dela katerih skladateljev so uvrščena na zgoščenko?

(1 točka)

16. V kakšnem tempu je Albinonijeva skladba?

(1 točka)

17. Kateri inštrument v prvi skladbi ne spada v orkester?

(1 točka)

18. Katera skladba je solistična? Napiši skladateljev priimek, naslov skladbe in inštrument.

(1 točka)

19. V katero skupino inštrumentov spada glasbilo iz Rameaujeve skladbe?

(1 točka)

20. Koliko stavkov ima Telemannov koncert?

(1 točka)

21. Izpiši tri oznake za počasen tempo iz Corellijevega Concerta grossa v g-molu.

(1 točka)

22. Kdo je skladatelj Božičnega oratorija?

(1 točka)

23. Kateri del Božičnega oratorija je posnet na zgoščenci?

(1 točka)

3. Poznavanje in razumevanje glasbene kulture

24. Napiši naslove 6 slovenskih ljudskih pesmi. Pri tem ne smeš uporabiti naslovov pesmi, ki so v preizkusu.

(6 točk)

25. Poveži skladatelje z obdobjem, v katerem so delovali.
Na črto pred poimenovanjem obdobja napiši ustrezno črko, ki je pred imenom skladatelja.

- | | |
|----------------------|-------------------|
| _____ renesansa | A ANTONIO VIVALDI |
| _____ barok | B FREDERIC CHOPIN |
| _____ klasicizem | C JAKOB JEŽ |
| _____ romantika | D JOHN CAGE |
| _____ impresionizem | E JOSEPH HAYDN |
| _____ ekspresionizem | F JACOBUS GALLUS |
| | G MARIJ KOGOJ |
| | H MAURICE RAVÉL |




(6 točk)

26. Samostojno sestavi svoj koncertni program. Pri izpolnjevanju programskega lista bodi pozoren na povezavo med krajem in ustanovo. V programski list napiši:

- kraj in datum izvedbe,
- glasbeno oz. kulturno ustanovo, v kateri bo koncert, ter
- 3 glasbena dela iz zakladnice umetniške (klasične) glasbe (ime in priimek skladatelja, glasbeno delo), ki se bodo izvajala na koncertu.

Pri vsakem glasbenem delu, ki si ga uvrstil v koncertni program, v eni povedi opiši, kakšno glasbo bodo poslušalci slišali (vrsto/obliko/značaj ...), ali navedi kako zanimivost/posebnost skladbe.

V programu ne smeš uporabiti naslovov glasbenih del, ki so v preizkusu.

Koncertni program	
Glasbena ustanova: _____	Kraj in datum izvedbe: _____
	(2 točki)
	
Ime in priimek skladatelja: _____	
Glasbeno delo: _____	(1 točka)
Kratka predstavitev glasbenega dela: _____	
	(1 točka)
	
Ime in priimek skladatelja: _____	
Glasbeno delo: _____	(1 točka)
Kratka predstavitev glasbenega dela: _____	
	(1 točka)
	
Ime in priimek skladatelja: _____	
Glasbeno delo: _____	(1 točka)
Kratka predstavitev glasbenega dela: _____	
	(1 točka)

4. Razumevanje partiture

Pred seboj imaš del partiture pesmi Roža na vrtu. Dobro si jo oglej in reši naloge od 27 do 33.

ROŽA NA VRTU

Ijudska, prir. Mira Prel

The image shows a musical score for the song 'Roža na vrtu'. It consists of six staves. The top staff is for the voice (glas) and contains the lyrics: 'Ro-ža na vr-tu ze - le-nem eve - te, pri-de tja kro-ži ve - se-lo de - kle,'. The other five staves are for percussion instruments: zvončki (bells), ksilofon (xylophone), metalofon (metallophone), triangel (triangle), and mali boben (small drum). The score is in 3/4 time and G major.

27. Kakšna je pesem po izvoru?

(1 točka)

28. Za koliko pevskih glasov je pesem napisana?

(1 točka)

29. Iz partiture pesmi izpiši taktovski način.

(1 točka)

30. Za katera melodična tolkala je napisana priredba pesmi?

(3 točke)

31. Katero glasbilo vstopi zadnje?

(1 točka)

32. Katera tonska trajanja so v pesmi?

(2 točki)

33. Katera inštrumenta igrata enak ritmični vzorec?

(2 točki)

5. Ustvarjanje

Pred seboj imaš začetni odlomek pesmi z ritmično spremljavo. Oglej si primer s tremi ritmičnimi vzorci in zapis pesmi s spremljavo ter reši nalogi 34 in 35.

PRIMER:

Uporabljeni ritmični vzorci:



Pesem s spremljavo:

Marko skače

Ljudska

Glas

Mar - ko ska - če, Mar - ko ska - če po ze - le - ni tra - ti.

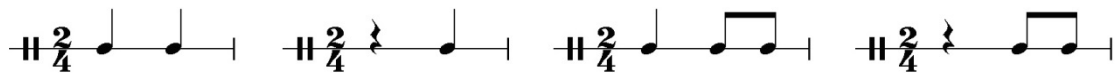
Palčke

Boben

34. Po danem zgledu ustvari spremljavo za drugi del pesmi Marko skače. V prazne takte napiši ritem spremljave. Pri ustvarjanju spremljave si popolnoma svoboden, vendar ne smeš uporabiti ritmičnih vzorcev iz prvega dela. Pazi na število dob v vsakem taktu in na tonska trajanja. Lahko si pomagaš s predlaganimi ritmičnimi vzorci.

GRADIVO

Predlagani ritmični vzorci:



Pesem brez spremljave:

Glas

(8 točk)

35. V partituro iz 34. naloge vpiši:
- imena spremljevalnih instrumentov razen bobna in palčk, ki sta v vzorčnem primeru;
 - melodični instrument, ki v drugem delu podvaja pevsko melodijo.

(3 točke)