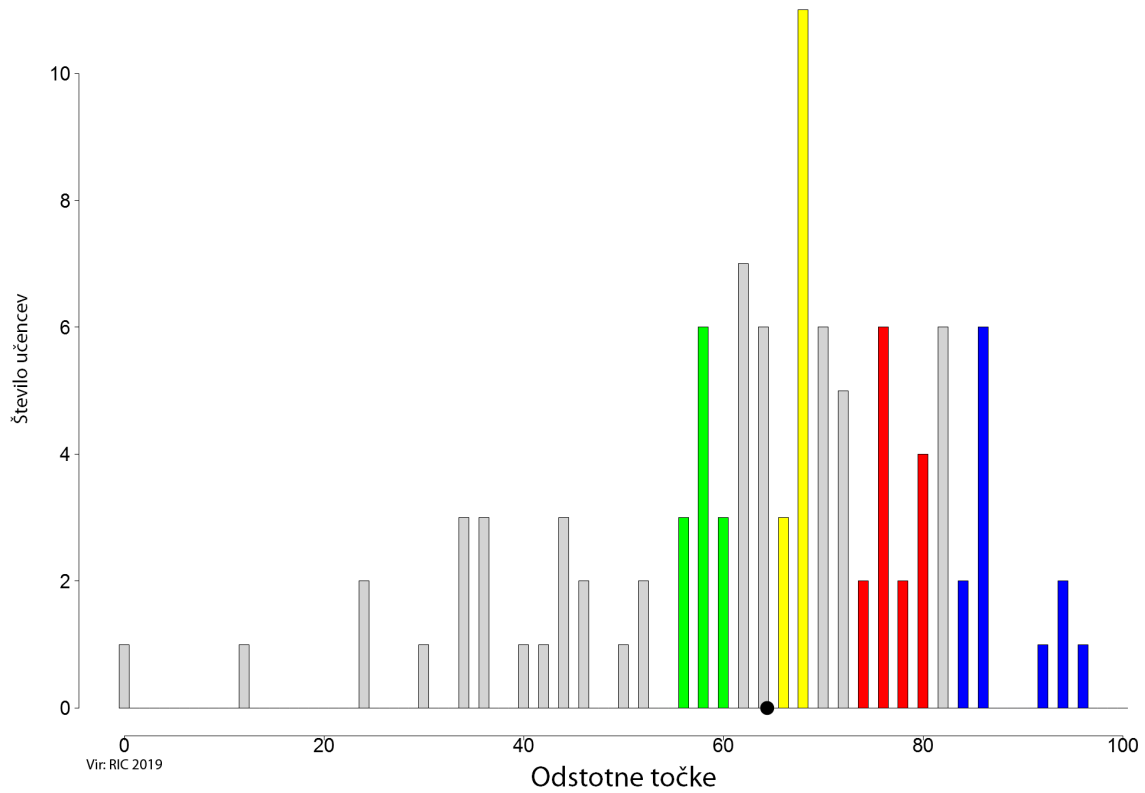


Predmetna komisija za nižji izobrazbeni standard – slovenščina
Opisi dosežkov učencev 9. razreda na nacionalnem preverjanju znanja

Porazdelitev točk pri predmetu SLOVENŠČINA (NIS) (NPZ, 9. razred, 2019, N = 103)



Slika: Porazdelitev točk pri slovenščini (NIS), 9. razred

ZELENO OBMOČJE

V zeleno območje spadajo naloge, ki so jih uspešno rešili učenci, katerih skupni dosežki pri slovenščini določajo zgornjo mejo *spodnje četrtine dosežkov*.

Neumetnostno besedilo

Taksonomske stopnje: Pri osmih nalogah (1., 2., 3., 4., 5., 6., 7. in 8. – skupaj enajst postavk) smo preverjali miselne procese na I. taksonomski stopnji (znanje, prepoznavanje), pri treh (10., 11. in 12. – štiri postavke) na II. (razumevanje, uporaba znanja) in pri eni nalogi (14. – ena postavka) na III. taksonomski stopnji (analiza, sinteza in vrednotenje).

Tipi nalog: Največ je nalog kratkega zaprtega odgovora (enajst postavk), sledijo naloge dopolnjevanja brez nabora (dve postavki), naloge dopolnjevanja s preoblikovanjem (dve postavki) ter naloga kratkega polodprtega odgovora (ena postavka).

Učenci:

- določijo vrsto umetnostnega besedila (**nalogi 1.01.1**);
- iščejo zahtevani podatek – poiščejo en podatek v viru; izpišejo dve sestavini; izpišejo enega od treh pripomočkov; poiščejo sestavino, ki jo lahko zamenjamo; poiščejo razlog za določen del postopka; najdejo dve od treh pravilnih trditev glede na besedilo; na črte dopolnijo manjkajoči del povedi iz besedila (**naloge 1.02.2, 1.03.1, 1.03.2, 1.04.1, 1.05.1, 1.06.1, 1.07.1, 1.07.2, 1.08.1 in 1.08.2**);
- skušajo uvrstiti besede med glagole, osebne zaimke, glavne in vrstilne števnik – pravilno zapišejo vrstilni števniki (**naloga 1.10.2**);
- postavijo glagole iz besedila iz nedoločniške oblike v osebno – postavijo glagol v 1. osebo množine ter glagol postaviti v 3. osebo ednine (**nalogi 1.11.1 in 1.11.2**);
- ob danem korenu besede navajajo besede iste besedne družine – navedejo eno besedo s korenem (**naloga 1.12.1**);
- ob učiteljevi pomoči oziroma sami pišejo krajša besedila – pri samostojnem zapisu uporabijo polovico danih ključnih besed (**naloga 1.14.1**).

V zelenem območju učenci določajo vrsto neumetnostnega besedila. Uspešno poiščejo osnovne konkretne podatke v/ob umetnostnem besedilu. Pravilno zapišejo vrstne števnik ter postavijo glagole iz nedoločniške oblike v osebno. Ob danem korenu besede tvorijo nove izpeljanke. Pišejo krajše besedilo z uporabo ponujenih besed.

Zgled:

naloga 1.08

Umetnostno besedilo

Taksonomske stopnje: Pri treh nalogah (2., 3. in 5. – skupaj pet postavk) smo preverjali miselne procese na I. taksonomski stopnji (znanje, prepoznavanje).

Tipi nalog: V zeleno območje so se uvrstile naloge kratkega zaprtega odgovora (dve postavki), alternativnega tipa (dve postavki) in naloga izbirnega tipa z enim pravilnim odgovorom (ena postavka).

Učenci:

- poiščejo podatek iz umetnostnega besedila – poimenujejo književni osebi, med danimi podatki najdejo ustreznega ter se pravilno opredelijo pri dveh od treh trditev glede na besedilo (**naloge 2.02.1, 2.02.2, 2.03.1, 2.05.1 in 2.05.3**).

Učenci prepoznajo osnovne podatke iz umetnostnega besedila.

Zgled:

naloga 2.02

RUMENO OBMOČJE

V rumeno območje spadajo naloge, ki so jih uspešno rešili učenci, katerih skupni dosežki pri slovenščini določajo mejo *med polovicama dosežkov*.

Neumetnostno besedilo

Taksonomske stopnje: Pri treh nalogah (2., 4. in 7. – štiri postavke) smo preverjali miselne procese na I. taksonomski stopnji (znanje, prepoznavanje).

Tipi nalog: Vse naloge uvrščamo med kratke zaprte odgovore.

Učenci:

- iščejo zahtevani podatek (tudi v nebesednem delu) – iz vira poiščejo vse zahtevane podatke; iz besedila izpišejo vse zahtevane pripomočke; izberejo zadnjo od treh pravih trditvev (**naloge 1.02.1, 1.04.2, 1.04.3 in 1.07.3**).

Učenci znajo v neumetnostnem besedilu poiskati zahtevane podatke.

Zgled:

naloga 1.02

Prva postavka naloge sodi v rumeno območje, druga v zeleno.

Umetnostno besedilo

Taksonomske stopnje: Pri treh nalogah (1., 5. in 6. – štiri postavke) smo preverjali miselne procese na I. taksonomski stopnji (znanje, prepoznavanje), pri dveh (8. in 9. – dve postavki) pa na II. (razumevanje, uporaba znanja).

Tipi nalog: V rumeno območje so se uvrstile naloge izbirnega tipa z več pravnimi odgovori (dve postavki), naloga kratkega zaprtega odgovora (ena postavka), naloga alternativnega tipa (ena postavka), dopolnjevanja z naborom (ena postavka) in naloga kratkega polodprtega odgovora (ena postavka).

Učenci:

- iščejo zahtevani podatek – poiščejo podatek, v kateri knjigi je bilo objavljeno besedilo; pravilno se opredelijo pri trditvah glede na prebrano besedilo, poiščejo vse zahtevane besede iz določenega dela besedila (**naloge 2.01.1, 2.05.2, 2.06.1 in 2.06.2**);
- poskušajo razumeti psihološke, etične in socialne lastnosti književne osebe, in sicer na podlagi dogajanja, dialoga, ravnanja književne osebe, njenega razmerja do drugih književnih oseb in na podlagi avtorjevih komentarjev – iz besedila izluščijo eno od značajskih lastnosti osebe (**naloga 2.08.3**);
- najdejo razlago za ravnanje književnih oseb, če jo je mogoče izpeljati iz literarnega dogajanja, – razumejo vzročno-posledične povezave dogajanja v besedilu (**naloga 2.09.1**).

Učenci znajo poiskati več podatkov v besedilu in ob njem. Razumejo ravnanje in več značajskih lastnosti ene od književnih oseb.

Zgled:

naloga 2.01

RDEČE OBMOČJE

V rdeče območje spadajo naloge, ki so jih uspešno rešili učenci, katerih skupni dosežki pri slovenščini določajo zgornjo mejo *tretje četrtine dosežkov*.

Neumetnostno besedilo

Taksonomske stopnje: Pri treh nalogah (9., 10. in 12. – tri postavke) smo preverjali miselne procese na II. taksonomski stopnji (razumevanje, uporaba znanja).

Tipi nalog: V rdečem območju so naloge kratkega zaprtega odgovora (dve postavki) in naloga povezovanja, urejanja in razvrščanja (ena postavka).

Učenci:

- razčlenjujejo dogajanje na dogajalne enote, iščejo zahtevani podatek – razumejo prvi in zadnji korak zaporedja (**naloga 1.09.1**);
- skušajo besede uvrstiti med glagole, osebne zaimke, glavne in vrstilne števnik – pravilno zapišejo glavni števnik z besedo (**naloga 1.10.1**);
- ob danem korenu navajajo besede iste besedne družine – tvorijo vse zahtevane besede s korenem *-slad-* (**naloga 1.12.2**).

Učenci ustrezno prepoznajo in določajo začetek in konec zaporedja dogodkov. Zapišejo števnik z besedo in tvorijo besede iz besedne družine.

Zgled:

naloga 1.10

V rdeče območje se je uvrstila prva postavka, druga pa v zeleno območje.

Umetnostno besedilo

Taksonomske stopnje: Pri dveh nalogah (7. in 8. – tri postavke) smo preverjali miselne procese na II. taksonomski stopnji (razumevanje, uporaba znanja).

Tipi nalog: Nalogo uvrščamo med naloge povezovanja, urejanja in razvrščanja (dve postavki) in dopolnjevanja z naborom (ena postavka).

Učenci:

- razčlenjujejo dogajanje na dogajalne enote (**nalogi 2.07.1 in 2.07.02**);
- poskušajo razumeti psihološke, etične in socialne lastnosti književne osebe, in sicer na podlagi dogajanja, dialoga, ravnanja književne osebe, njenega razmerja do drugih književnih oseb in na podlagi avtorjevih komentarjev – iz besedila izluščijo več kot eno od značajskih lastnosti osebe (**naloga 2.08.1**).

Učenci razumejo in določajo zaporedje dogajalnih enot, prepoznajo več značajskih lastnosti književne osebe.

Zgled:

naloga 2.07

MODRO OBMOČJE

V modro območje spadajo naloge, ki so jih uspešno rešili učenci, katerih skupni dosežki pri slovenščini določajo mejo *zgornje desetine dosežkov*.

Neumetnostno besedilo

Taksonomske stopnje: Pri treh nalogah (9., 11. in 13. – skupaj tri postavke) smo preverjali miselne procese na II. taksonomski stopnji (razumevanje, uporaba znanja) in pri eni (14. – ena postavka) na III. taksonomski stopnji (analiza, sinteza in vrednotenje).

Tipi nalog: Naloge so tipa kratkega polodprtega odgovora (dve postavki), povezovanja, urejanja in razvrščanja (ena postavka) ter kratkega zaprtega odgovora (ena postavka).

Učenci:

- razčlenjujejo dogajanje na dogajalne čase – ustrezno najdejo tudi osrednji del zaporedja (**naloga 1.09.2**);
- postavijo glagole iz besedila iz nedoločniške oblike v osebno – postavijo glagol v 3. osebo ednine (**naloga 1.11.3**);
- v besedilu poiščejo glagole in jim določijo spol, število, čas – zapišejo poved v prihodnjem času (**naloga 1.13.1**);
- ob učiteljevi pomoči/sami pišejo krajša besedila – zapišejo smiselno zakroženo besedilo v najmanj devetih povedih (**naloga 1.14.3**).

Učenci v modrem območju znajo določiti tudi osrednji del zaporedja dogajalnih enot. Imajo več slovnicega znanja in samostojno zapišejo besedilo v danem obsegu.

Zgled:

naloga 1.13

V modro območje se je uvrstila prva postavka, druga spada v območje nad modrim.

Umetnostno besedilo

Taksonomske stopnje: Pri eni nalogi (4. – ena postavka) smo preverjali miselne procese na I. taksonomski stopnji (znanje, prepoznavanje), pri eni (8. – dve postavki) na II. (razumevanje, uporaba znanja) in pri eni nalogi (10. – ena postavka) na III. taksonomski stopnji (analiza, sinteza in vrednotenje).

Tipi nalog: Znanje smo preverjali z nalogami dopolnjevanja z naborom (dve postavki) ter kratkega polodprtega odgovora.

Učenci:

- iščejo zahtevani podatek – izpišejo zahtevano poved (**naloga 2.04.1**);
- poskušajo razumeti psihološke lastnosti književne osebe, in sicer na podlagi dogajanja, dialoga in ravnanja književne osebe – iz besedila izluščijo vse zahtevane značajske lastnosti osebe (**nalogi 2.08.2 in 2.08.4**);
- ustvarjajo svoje domišljijske svetove, ki se dogajajo v preteklosti, prihodnosti ali sedanjosti (domišljijski spis), – zapišejo povezano besedilo v danem obsegu (**naloga 2.10.2**).

Učenci v modrem območju razumejo vse posredno izražene značajske lastnosti književnih oseb. Zapišejo krajše besedilo v danem obsegu.

Zgled:

naloga 2.08

V to območje spadajo naloge, ki jih tudi učenci z najvišjimi dosežki niso rešili s 65-odstotno uspešnostjo.

Neumetnostno besedilo

Taksonomske stopnje: Pri eni nalogi (13. – ena postavka) smo preverjali miselne procese na II. taksonomski stopnji (razumevanje, uporaba znanja) in pri eni (14. – dve postavki) na III. taksonomski stopnji (analiza, sinteza in vrednotenje).

Tipi nalog: Znanje smo preverjali z nalogami kratkih polodprtih odgovorov (tri postavke) in nalogo dopolnjevanja s preoblikovanjem (ena postavka).

Učenci:

- ne usvajajo osnovnih pravil slovenskega pravopisa – ne prepisejo jezikovno pravilno stavka, ki so ga postavili v dani glagolski čas, (**naloga 1.13.2**);
- ob učiteljevi pomoči/sami ne pišejo krajših besedil – v lastno besedilo ne vključijo vseh danih ključnih besed (**naloga 1.14.2**);
- ne usvajajo osnovnih pravil slovenskega pravopisa – pri zapisu naredijo več kot dve jezikovni napaki (**naloga 1.14.4**).

Tudi najuspešnejši učenci ne prepisejo jezikovno pravilno stavka, ki so ga postavili v dani glagolski čas. Pri samostojnem zapisu ne zmorejo v zapis vključiti vseh danih besed ter pri zapisu naredijo več kot dve jezikovni napaki.

Zgled:

naloga 1.14

V območje nad modrim sta se uvrstili druga in četrta postavka 14. naloge, druga v zeleno, tretja pa v modro območje.

Umetnostno besedilo

Taksonomske stopnje: Pri eni nalogi (10. – dve postavki) smo preverjali miselne procese na III. taksonomski stopnji (analiza, sinteza in vrednotenje).

Tipi nalog: Znanje smo preverjali z zapisom kratkega polodprtega odgovora.

Učenci:

- ne ustvarjajo svojih domišljjskih svetov, ki se dogajajo v preteklosti, prihodnosti ali sedanjosti – ne upoštevajo v navodilu naštetih značilnosti pravljice (pravljичno število, pravljične osebe, srečen konec) (**naloga 2.10.1**);
- z vajami ne usvajajo pravil slovenskega pravopisa – ne zapišejo jezikovno pravilno ustreznega umetnostnega besedila (**naloga 2.10.3**).

Tudi najuspešnejši učenci ne zmorejo samostojnega zapisa v devetih povedih po navodilih. Prav tako pri zapisu naredijo več kot dve jezikovni napaki.

Zgled:

nalogi 2.10.1 in 2.10.3

V območje nad modrim sta se uvrstili prva in tretja postavka 10. naloge, druga pa v modro območje.

Preglednica: Specifikacijska tabela, slovenščina (NIS), 9. razred

Naloga	Točke	Vsebina	Cilj – učenec:	Standard znanja	Taksonomska stopnja	Območje	
I. DEL (Neumetnostno besedilo: Kristina Merc –Matjašič: Bovški krofi. Kuhajmo po domače, Mladinska knjiga, Ljubljana 1998.)							
1	01.1	1	Neumetnostno besedilo	določi vrsto neumetnostnega besedila;	M	I.	zeleno
2	02.1	1	Neumetnostno besedilo	išče zahtevani podatek (tudi v nebesednem delu);	M	I.	rumeno
	02.2	1	Neumetnostno besedilo	išče zahtevani podatek (tudi v nebesednem delu);	M	I.	zeleno
3	03.1	1	Neumetnostno besedilo	poišče podatek iz besedila;	M	I.	zeleno
	03.2	1	Neumetnostno besedilo	poišče podatek iz besedila;	M	I.	zeleno
4	04.1	1	Neumetnostno besedilo	poišče podatek iz besedila;	M	I.	zeleno
	04.2	1	Neumetnostno besedilo	poišče podatek iz besedila;	M	I.	rumeno
	04.3	1	Neumetnostno besedilo	poišče podatek iz besedila;	M	I.	rumeno
5	05.1	1	Neumetnostno besedilo	poišče podatek iz besedila;	M	I.	zeleno
6	06.1	1	Neumetnostno besedilo	poišče podatek iz besedila;	M	I.	zeleno
7	07.1	1	Neumetnostno besedilo	poišče podatek iz besedila;	M	I.	zeleno
	07.2	1	Neumetnostno besedilo	poišče podatek iz besedila;	M	I.	zeleno
	07.3	1	Neumetnostno besedilo	poišče podatek iz besedila;	M	I.	rumeno
8	08.1	1	Neumetnostno besedilo	poišče podatek iz besedila;	M	I.	zeleno
	08.2	1	Neumetnostno besedilo	poišče podatek iz besedila;	M	I.	zeleno
9	09.1	1	Neumetnostno besedilo	razčlenjuje dogajanje na dogajalne enote;	T	II.	rdeče
	09.2	1	Neumetnostno besedilo	razčlenjuje dogajanje na dogajalne enote;	T	II.	modro
10	10.1	1	Jezik	skuša besede uvrstiti med glagole, osebne zaimke, glavne in vrstilne števnike;	T	II.	rdeče
	10.2	1	Jezik	skuša besede uvrstiti med glagole, osebne zaimke, glavne in vrstilne števnike;	T	II.	zeleno
11	11.1	1	Jezik	postavi glagole iz besedila iz nedoločniške v osebno obliko;	T	II.	zeleno
	11.2	1	Jezik	postavi glagole iz besedila iz nedoločniške v osebno obliko;	T	II.	zeleno
	11.3	1	Jezik	postavi glagole iz besedila iz nedoločniške v osebno obliko;	T	II.	modro
12	12.1	1	Jezik	ob danem korenu navaja besede iste besedne družine;	T	II.	zeleno
	12.2	1	Jezik	ob danem korenu navaja besede iste besedne družine;	T	II.	rdeče
13	13.1	1	Jezik	v besedilu poišče glagole in jim določi spol, število, čas;	T	II.	modro
	13.2	1	Jezik	z vajami osvaja osnovna pravila slovenskega pravopisa;	T	II.	nad modrim
14	14.1	1	Neumetnostno besedilo	ob učiteljevi pomoči/sam piše krajša besedila;	T	III.	zeleno
	14.2	1	Neumetnostno besedilo	ob učiteljevi pomoči/sam piše krajša besedila;	T	III.	nad modrim
	14.3	1	Neumetnostno besedilo	ob učiteljevi pomoči/sam piše krajša besedila;	T	III.	modro
	14.4	1	Jezik	z vajami osvaja osnovna pravila slovenskega pravopisa.	T	III.	nad modrim

Naloga	Točke	Vsebina	Cilj – učenec:	Standard znanja	Taksonomska stopnja	Območje	
II. DEL (Umetnostno besedilo: Franjo Frančič, Dekle burja. Istrske pravljice, Karantanija, Ljubljana 2000.)							
1	01.1	1	Umetnostno besedilo	išče zahtevani podatek;	M	I.	rumeno
2	02.1	1	Umetnostno besedilo	išče zahtevani podatek;	M	I.	zeleno
	02.2	1	Umetnostno besedilo	išče zahtevani podatek;	M	I.	zeleno
3	03.1	1	Umetnostno besedilo	išče zahtevani podatek;	M	I.	zeleno
4	04.1	1	Umetnostno besedilo	išče zahtevani podatek;	M	I.	modro
5	05.1	1	Umetnostno besedilo	išče zahtevani podatek;	M	I.	zeleno
	05.2	1	Umetnostno besedilo	išče zahtevani podatek;	M	I.	rumeno
	05.3	1	Umetnostno besedilo	išče zahtevani podatek;	M	I.	zeleno
6	06.1	1	Umetnostno besedilo	išče zahtevani podatek;	M	I.	rumeno
	06.2	1	Umetnostno besedilo	išče zahtevani podatek;	M	I.	rumeno
7	07.1	1	Umetnostno besedilo	razčlenjuje dogajanje na dogajalne enote;	T	II.	rdeče
	07.2	1	Umetnostno besedilo	razčlenjuje dogajanje na dogajalne enote;	T	II.	rdeče
8	08.1	1	Umetnostno besedilo	poskuša razumeti psihološke, etične in socialne lastnosti književne osebe, in sicer na podlagi dogajanja, dialoga, ravnanja književne osebe, njenega razmerja do drugih književnih oseb in na podlagi avtorjevih komentarjev;	T	II.	rdeče
	08.2	1	Umetnostno besedilo	poskuša razumeti psihološke, etične in socialne lastnosti književne osebe, in sicer na podlagi dogajanja, dialoga, ravnanja književne osebe, njenega razmerja do drugih književnih oseb in na podlagi avtorjevih komentarjev;	T	II.	modro
	08.3	1	Umetnostno besedilo	poskuša razumeti psihološke, etične in socialne lastnosti književne osebe, in sicer na podlagi dogajanja, dialoga, ravnanja književne osebe, njenega razmerja do drugih književnih oseb in na podlagi avtorjevih komentarjev;	T	II.	rumeno
	08.4	1	Umetnostno besedilo	poskuša razumeti psihološke, etične in socialne lastnosti književne osebe, in sicer na podlagi dogajanja, dialoga, ravnanja književne osebe, njenega razmerja do drugih književnih oseb in na podlagi avtorjevih komentarjev;	T	II.	modro
9	09.1	1	Umetnostno besedilo	najde razlago za ravnanje književnih oseb, če jo je mogoče izpeljati iz literarnega dogajanja;	T	II.	rumeno
10	10.1	1	Umetnostno besedilo	ustvarja svoje domišljijske svetove, ki se dogajajo v preteklosti, prihodnosti ali sedanosti (domišljijiski spis);	T	III.	nad modrim
	10.2	1	Umetnostno besedilo	ustvarja svoje domišljijske svetove, ki se dogajajo v preteklosti, prihodnosti ali sedanosti (domišljijiski spis);	T	III.	modro
	10.3	1	Jezik	z vajami usvajajo osnovna pravila slovenskega pravopisa.	T	III.	nad modrim

LEGENDA:

Naloga: zapisana oznaka vsakega vprašanja/dela naloge/naloge; povzeto po preizkusu znanja, po *Navodilih za vrednotenje* in po programu za e-vrednotenje;

Točke: zapisano maksimalno število točk vprašanja/dela naloge/naloge;

Vsebina: zapisana vrsta besedila, z uporabo katere rešujemo vprašanje/del naloge/nalogo: neumetnostno besedilo, umetnostno besedilo oziroma jezik, če z vprašanjem/delom naloge/nalogo preverjamo slovnična in pravopisna pravila;

Cilj – učenec: zapisan cilj, ki ga preverja vprašanje/del naloge/naloga; povzeto po učnem načrtu;

Standard znanja: zapisan standard znanja, ki ga preverja vprašanje/del naloge/naloga: M – minimalni, T – temeljni; povzeto po učnem načrtu;

Taksonomska stopnja (po Bloomu): zapisana taksonomska stopnja vprašanja/dela naloge/naloga: I. – znanje in prepoznavanje, II. – razumevanje in uporaba, III. – analiza in sinteza ter vrednotenje;

Območje: zapisno območje, v katero se je uvrstilo vprašanje/del naloge/naloga; povzeto po *Opisih dosežkov učencev 9. razreda pri NPZ-ju v prilagojenem izobraževalnem programu z NIS-om*.

PRILOGA**BESEDILO 1****BOVŠKI KROFI**

SESTAVINE:

Testo: <ul style="list-style-type: none"> • 60 dag pšenične moke • 3 dag kvasa • 2 žlici masla ali olja • 1 jajce • mlačno mleko po potrebi • sol 	Nadev: <ul style="list-style-type: none"> • 3 dag masla • 1 rumenjaka • 25 dag skute ali orehov • sladkor po okusu 	Zabela: <ul style="list-style-type: none"> • 10 dag masla • 5 dag drobtin • sladkor po okusu
--	---	--

Zdrobljen kvas zmešamo z žličko sladkorja, pol dl mlačnega mleka, dvema žlicama moke in postavimo na toplo, da vzhaja. Medtem moko presejemo v skledo, napravimo na sredi vdolbino, damo vanjo vzhajan kvas, jajce in maščobo. Mešamo s kuhalnico in prilivamo toplo mleko, da dobimo srednje gosto testo, ki ga bomo razvaljali. Testo stepamo tako dolgo, da se zlahka loči od sklede in kuhavnice. Nato ga postavimo na toplo, da vzhaja. Medtem ko testo vzhaja, pripravimo nadev. V skledi pomešamo maslo, rumenjaka, sladkor in skuto. Namesto skute lahko vzamemo tudi orehe.

Vzhajano testo stresemo na desko, potreseno z moko, in razvaljamo za pol prsta debelo. Iz razvaljanega testa z obodom za kroge narežemo kroge. Na krog damo žličko nadeva in ga pokrijemo z drugim krogom testa. Ob robovih potisnemo testo z vilicami, da nastanejo zobčki. Krofe postavimo za krajši čas na toplo, da vzhajajo, nato jih skuhamo v slanem kropu. Kuhane vzamemo iz vode in jih zabelimo z maslom in drobtinami.

Lahko jih tudi ocvremo namesto skuhamo.

(Vir: Kristina Merc-Matjašič, Kuhajmo po domače. Mladinska knjiga, Ljubljana 1998, str. 196.)

2

BESEDILO 2

DEKLE BURJA

Stari ljudje pripovedujejo, da se v Istri ne sme preklinjati burje.

Pred mnogimi leti pa ljudje niso bili tako spoštljivi do dekleta Burje; barba Šime ni bil nobena izjema. Ko mu je dekle Burja razpihala takrat še slamnato streho, se je strašno jezil in bentil.

Preklinjal je in preklinjal, dekle Burja pa je vse bolj silovito zavijala okoli dimnika in končno padla na samo ognjišče. Razkuštrani, dolgi prameni las so ji padali na obraz in ramena. Na telesu pa je imela polno ran.

»Hej, Šime, Šime, mladim še oprostim, ti, ki si tako star, pa tako grdo govoriš o meni!« je zapihala.

Stari Šime je okamenel od strahu in padel na kolena.

»Bolj ko si mi nenaklonjen, bolj ko me preklinjaš, bolj se mučim. Koliko ran samo dobim na strehah, skalah in drevesih! To, kar zavija okoli dimnika in oken, je moj jok,« reče in med strašnim zavijanjem izgine skozi dimnik.

V naročju je ponesla na ostale slamnate strehe po pokrajini žerjavico, da je ogenj zajel vse vasi. Dekle Burja je nato poletela proti morju, da si shladi svoje nove rane.

Od takrat naprej so kmetje pričeli prekrivati hiše z ilovnatimi korci.

Dekle Burja se še vedno vrača, a je veliko bolj prijazna in prizanesljiva. Včasih se poigra s cipresami, včasih vrbam mrši lase, a komaj kdaj zaneti požar v hiši.

Od takrat naprej prebivalci Istre ne preklinjajo več burje.

Slovar:

barba – kapitan

bentiti – preklinjati

korci – strešniki

(Prirejeno po: Franjo Francič, Istrske pravljice. Karantanija, Ljubljana 2000.)

I. DEL**Preberi besedilo 1 in reši naloge.**

1. Poimenuj vrsto besedila, ki si ga prebral. Obkroži črko pred pravilnim odgovorom.

- A Besedilo je oglas.
- B Besedilo je reklama.
- C Besedilo je recept.
- D Besedilo je novica.

(1 točka)

2. Pri kateri založbi in katerega leta je bila izdana knjiga Kuhajmo po domače? Odgovora napiši na črti.

Založba: _____

Leto izdaje: _____

(2 točki)

3. Na črti izpiši dve od sestavin, ki ju potrebuješ za pripravo nadeva.

(2 točki)

1

4. Iz besedila na črte izpiši tri od pripomočkov, ki jih potrebujemo pri pripravi bovških krofov.

(3 točke)

5. S čim lahko pri pripravi nadeva zamenjamo skuto? Odgovor napiši na črto.

(1 točka)

6. Zakaj postavimo testo na toplo? Odgovor napiši na črto.

(1 točka)

7. Obkroži črko pred tremi pravilnimi trditvami glede na besedilo.

- A Prilivamo hladno mleko.
- B Testo stepamo tako dolgo, da se ne loči več od sklede in kuhalnice.
- C Med vzhajanjem testa pripravimo nadev.
- D Vzhajano testo stresemo na desko.
- E Krofe postavimo za krajši čas na toplo.
- F Iz vode jih vzamemo, še preden so kuhani.

(3 točke)

8. Na črti dopolni manjkajoči del povedi iz besedila.

a) V skledi pomešamo maslo, rumenjaki, _____
_____.

b) Ob robovih potisnemo testo z vilicami, _____
_____.

(2 točki)

9. Kakšno je pravilno zaporedje korakov pri pripravi testa?
Pravilno zaporedje korakov označi s številkami 1 do 4. Številke napiši na črte.

_____ Testo postavimo na toplo, da vzhaja.

_____ Moko presejemo in v sredo dodamo kvas, jajce in maščobo.

_____ Dodamo toplo mleko, da testo dobi srednjo gostoto.

_____ Kvas zmešamo s sladkorjem, mlekom in moko.

(2 točki)

10. Na črto dopolni poved tako, da števniki v oklepaju zapišeš z besedo.

a) Za testo potrebujemo (60) _____ dag
pšenične moke.

b) Navadni krofi so najboljši (1.) _____ dan, ko jih ocvremo.

(2 točki)

1

11. Na črte dopolni povedi tako, da vsako besedo v oklepaju postaviš v pravilno obliko.

Naslednji terek bomo (jesti) _____ krofe. Mama bo testo (postaviti) _____ na toplo, da bo (vzhajati) _____.

(3 točke)

12. Iz korena SLAD tvori dve besedi iste besedne družine. Besedi napiši na črti.

(2 točki)

13. Spodaj zapisano poved postavi v prihodnji čas. Novo poved napiši na črte.

Testo stepamo tako dolgo, da se zlahka loči od sklede in kuhavnice.

(2 točki)

14. Na zabavo si povabil prijatelje. Pekli boste palačinke.

V najmanj devetih povedih na črte napiši postopek priprave palačink. V opisu postopka uporabi vse naštete pripomočke, sestavine in dejavnosti.

Opis naj bo smiselno povezan. Pazi na slovnična in pravopisna pravila.

Pripomočki:

- ponev
- mešalnik
- obračalka
- posoda

Sestavine:

- jajca
- mleko
- moka
- olje
- sol

Dejavnosti:

- vlivanje
- obračanje
- dodajanje
- mešanje
- mazanje

(4 točke)

2

II. DEL

Preberi besedilo 2 in reši naloge.

1. V kateri knjigi je bilo objavljeno besedilo? Odgovor napiši na črto.

(1 točka)

2. Poimenuj književni osebi, ki nastopata v prebranem besedilu, in ju napiši na črti.

(2 točki)

3. V besedilu poišči podatek o tem, kje se ne sme preklinjati burje. Obkroži črko pred pravilnim odgovorom.

A V Idriji.

B V Istri.

C V Avstriji.

D V Iški.

(1 točka)

4. Iz besedila na črti izpiši poved, iz katere izvemo, kdaj se je Šime strašno jezil.

(1 točka)

5. Ali so navedene trditve glede na prebrano besedilo pravilne? Če je trditev pravilna, obkroži DRŽI, če je trditev nepravilna, obkroži NE DRŽI.

Dekle Burja je padla na ognjišče. DRŽI NE DRŽI

Razkuštrani, kratki lasje so ji padali na obraz. DRŽI NE DRŽI

Stari Šime je okamenel od strahu in padel na zadnjico. DRŽI NE DRŽI

(3 točke)

6. Obkroži črko pred dvema besedama, ki sta uporabljeni v predzadnjem odstavku besedila.

- A žerjavico
- B oljkami
- C cipresami
- D požar
- E korci

(2 točki)

2

7. Kako si sledijo dogodki v besedilu?
Pravilno zaporedje dogodkov označi s številkami od 1 do 4. Številke napiši na črte.

___ Dekle Burja je poletela proti morju.

___ Dekle Burja je padla na ognjišče.

___ Kmetje so začeli prekrivati strehe z ilovnatimi strešniki.

___ Šime je od strahu padel na kolena.

(2 točki)

8. Med naštetimi lastnostmi izberi štiri, s katerimi bi opisal dekle Burjo v času, ko so jo ljudje preklinjali. Besede napiši na črte.

prijazna, neprijazna, prizanesljiva, maščevalna, jezna, igriva, zamerljiva

(4 točke)

9. Zakaj so kmetje začeli prekrivati strehe s korci? Odgovor napiši na črto.

(1 točka)

10. Na črte napiši svojo pravljico. Pri zapisu upoštevaj njene značilnosti: srečen konec, pravljичno število, pravljичne osebe.

Pravljica naj bo smiselno povezana in skupaj dolga najmanj devet povedi. Pazi na slovnična in pravopisna pravila.

(3 točke)