



Šifra kandidata:
A jelölt kód száma:

Državni izpitni center



SPOMLADANSKI IZPITNI ROK
TAVASZI VIZSGAIDŐSZAK

GEOGRAFIJA FÖLDRAJZ

≡ Izipitna pola 2 ≡
2. feladatlap

Obča geografija – Geografija Slovenije in Madžarske
Általános földrajz – Szlovénia és Magyarország földrajza

Četrtek, 4. junij 2020 / 90 minut
2020. június 4., csütörtök / 90 perc

Dovoljeno gradivo in pripomočki: Kandidat prinese nalivno pero ali kemični svinčnik.

Izipitni poli je priložena barvna priloga.

Engedélyezett segédeszközök: a jelölt töltőtollat vagy golyóstollat hoz magával.

A feladatlap egy Színes melléklet is tartalmaz.

SPLOŠNA MATURA
ÁLTALÁNOS ÉRETTSÉGI VIZSGA

Navodila kandidatu so na naslednji strani.
A jelöltnek szóló útmutató a következő oldalon olvasható.

*Ta pola ima 16 strani (1–16), od tega 2 prazni. Barvna priloga ima 2 strani (17–18).
A feladatlap 16 oldalas (1–16), ebből 2 üres. A Színes melléklet terjedelme 2 oldal (17–18).*

© Državni izpitni center
Vse pravice pridržane.



NAVODILA KANDIDATU

Pazljivo preberite ta navodila.

Ne odpirajte izpitne pole in ne začenjajte reševati nalog, dokler vam nadzorni učitelj tega ne dovoli.

Prilepite kodo oziroma vpišite svojo šifro (v okvirček desno zgoraj na prvi strani).

Izpitna pola vsebuje 25 nalog. Število točk, ki jih lahko dosežete, je 50. Za posamezno nalogo je število točk navedeno v izpitni poli.

Rešitve pišite z nalivnim peresom ali s kemičnim svinčnikom v izpitno polo v za to predvideni prostor **znotraj okvirja**. Odgovarjajte v obliki povedi in ne le z besedo ali besedno zvezo. Pišite čitljivo. Če se zmotite, napisano prečrtajte in rešitev zapišite na novo. Nečitljivi zapisi in nejasni popravki bodo ocenjeni z 0 točkami.

Zaupajte vase in v svoje zmožnosti. Želimo vam veliko uspeha.

ÚTMUTATÓ A JELÖLTNEK

Figyelmesen olvassa el ezt az útmutatót!

Ne lapozzon, és ne kezdjen a feladatok megoldásába, amíg azt a felügyelő tanár nem engedélyezi!

Ragassza vagy írja be kódszámát a feladatlap első oldalának jobb felső sarkában levő keretbe!

A feladatlap 25 feladatot tartalmaz. Összesen 50 pont érhető el. A feladatlapban a feladatok mellett feltüntettük az elérhető pontszámot is.

Válaszait töltőtollal vagy golyóstollal írja a feladatlap erre kijelölt helyére, **a kereten belülre!** Válaszoljon mondat formájában, ne csak szavakkal vagy szó szerkezetekkel! Olvashatóan írjon! Ha tévedett, a leírtat húzza át, majd válaszát írja le újra! Az olvashatatlan megoldásokat és a nem egyértelmű javításokat 0 ponttal értékeljük.

Bízzon önmagában és képességeiben! Eredményes munkát kívánunk!



M 2 0 1 5 0 1 5 2 M 0 3

Prazna stran

Üres oldal

OBRNITE LIST.
LAPOZZON!

V sivo polje ne pišite. / A szürke mezőbe ne írjon! V sivo polje ne pišite. / A szürke mezőbe ne írjon! V sivo polje ne pišite. / A szürke mezőbe ne írjon!



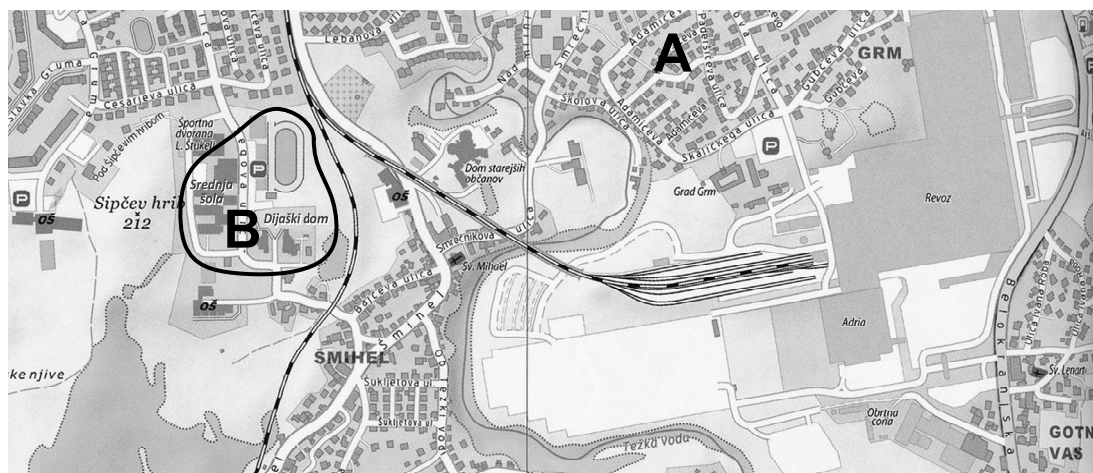
Občina / Általános földrajz

1. Imenujte mestno funkcijo, ki prevladuje na območju, na sliki 1 označenem s črko A, in obkrožite, v katero skupino mestnih funkcij spada dejavnost na območju, ki je na sliki 1 označeno s črko B.

Nevezze meg azt a városfunkciót, amely az 1. sz. képen uralkodó, és A betűvel van jelölve, valamint karikázza be azt a városfunkció-csoportot, amelybe az 1. sz. képen B betűvel jelölt terület funkciója tartozik.

Mestna funkcija (A) / Városfunkció (A): _____

MESTNE DEJAVNOSTI (B): mestotvorne dejavnosti mestoslužne dejavnosti
 VÁROSI TEVÉKENYSÉGEK (B): Városalapító tevékenységek A város szolgáltatói funkciói



Slika 1 / 1. sz. kép

(Prirejeno po: Veliki atlas Slovenije, str. 39. Mladinska knjiga. Ljubljana, 2012)

(2 točki/pont)

2. Obkrožite črki pred pravilnima trditvama.

Karikázza be a két helyes állítás előtti betűt.

- A Zaradi nenadzorovanih selitev s podeželja je za gospodarsko manj razvite države značilna hitra rast mest.
A gazdaságilag kevésbé fejlett országokra a városok gyors növekedése jellemző, ami a vidékről történő nem szabályozott bevándorlások miatt van.
- B Podeželska naselja v Sloveniji po velikosti delimo na samotne kmetije, zaselke in vasi.
Szlovéniában a vidékies településeket nagyságuk szerint magányos településekre, szerekre és falvakra osztjuk.
- C Moderne poslovne stavbe so značilnost spalnih naselij.
A korszerű üzleti épületek az alvótelepülések jellegzetessége.
- D Na obrobju mest v državah v razvoju prebivajo srednji in višji sloji prebivalstva.
A fejlődő országokban a városok peremén a lakosság közép- és felső rétegei laknak.

(2 točki/pont)



3. Imenujte območje združevanja mest, opisano v prvem besedilu, in mestno četrt, opisano v drugem besedilu.

Nevezze meg a városok egyesülésének térségét, amely az első szövegben található, és azt a városnegyedét, amely a második szövegben van leírva.

Mesta se zaradi selitev v predmestja in bližnja podeželska naselja neprestano širijo. Pogosto se zgodi, da se zato spojijo s sosednjimi mesti.
A városok állandóan növekednek a város peremére és a közeli vidékies településekbe irányuló migrációk miatt. Többször előfordul, hogy emiatt összeolvadnak a szomszédos városokkal.

Območje / Térség: _____

Je stanovanjski del notranjega mesta oz. mestna četrt, značilna za ZDA. V njem živijo pripadniki neke narodnosti, vere ali rase.
A város belső részének lakórésze, illetve városnegyede, amely az USA városaira jellemző. Ebben egy nemzet, vallás vagy faj tagjai élnek.

Mestna četrt / Városnegyed: _____

(2 točki/pont)

4. Slika 6 v barvni prilogi prikazuje stopnja urbanizacije po državah. Imenujte celino, kjer je stopnja urbanizacije najnižja, in pojasnite vzrok za to.

A Színes melléklet 6. sz. képe az urbanizáció fokát ábrázolja országok szerint. Nevezze meg azt a földrészt, ahol a legalacsonyabb az urbanizáció foka, és magyarázza meg ennek okát.

Celina / Földrész: _____

Pojasnitev / Magyarázat: _____

(2 točki/pont)

5. Pojasnite vpliv suburbanizacije na spremembe v videzu primestnih naselij.

Magyarázza meg a szuburbanizáció hatását a városközeli települések arculatára.

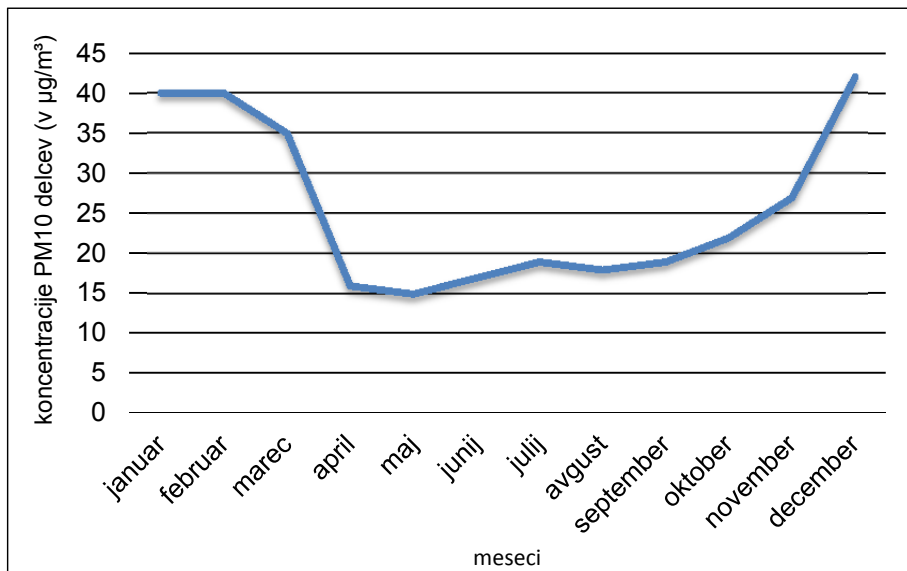
(2 točki/pont)



Slovenija 1 / Szlovénia 1

6. Slika 2 prikazuje mesečne koncentracije onesnaženja s trdnimi delci, manjšimi od $10\ \mu\text{m}$, imenovanimi tudi PM₁₀, v Ljubljani v letu 2012. Napišite letni čas, ko so koncentracije trdnih delcev v povprečju dosegle najvišjo raven, in obkrožite vzrok, ki je izrazito povečal njihovo koncentracijo v zraku.

A 2. sz. kép Ljubljana szennyezettségét ábrázolja 2012-ben olyan szilárd részecskék havi koncentrációja alapján, amelyek $10\ \mu\text{m}$ -nál kisebbek. Ezeket PM₁₀-nek is nevezik. Írja le azt az évszakot, amikor a szilárd részecskék átlagosan a legmagasabb szintet érték el, és karikázza be azt az okot, ami kifejezetten megnövelte ezek koncentrációját a levegőben.



Slika 2 / 2. sz. kép

(Prirejeno po: Gosak, N., 2014: Analiza onesnaženja zraka z delci v Sloveniji, str. 55. Magistrsko delo študijskega programa druge stopnje, Fakulteta za strojništvo, Maribor)

Letni čas / Évszak: _____

VZROK: vetrovno vreme temperaturni obrat padavine
OK: szeles idő hőinverzió csapadékok

(2 točki/pont)

7. Opišite dva različna vzroka za oblikovanje zavarovanih območij.

Írja le a védett területek kialakulásának két különböző okát.

1 _____

2 _____

(2 točki/pont)



8. Slika 7 v barvni prilogi prikazuje kemijsko stanje podzemne vode v letih 2006–2008. Iz legende slike 7 v barvni prilogi izpišite številko, ki prikazuje območja z najbolj onesnaženo podzemno vodo, in opišite glavni vzrok za onesnaženost.

A Színes melléklet 7. sz. képe a felszín alatti víz kémiai állapotát ábrázolja a 2006-tól 2008-ig tartó időszakban. A Színes melléklet 7. sz. képének jelkulcsából írja ki azt a számot, amely a leginkább szennyezett felszín alatti vizek térségeit ábrázolja, és magyarázza meg a szennyezettség fő okát.

Številka / Szám: _____

Opis / Leírás: _____

_____ (2 točki/pont)

9. Z opisom vzroka in posledice pojasnite vpliv zakonskih omejitev na območju Triglavskega narodnega parka na razvoj množičnega turizma.

Ok-okozati összefüggéssel magyarázza meg a tömegturizmus fejlődése törvényes korlátainak hatását a Triglav Nemzeti Park területén.

(2 točki/pont)



10. Predstavljajte si, da pišete usmeritve prometnega razvoja Ljubljane v prihodnosti, ki morajo izhajati iz vizije trajnostne mobilnosti. Z opisom vzroka in posledice predstavite en predlog za prometni razvoj Ljubljane v skladu s to vizijo.

Képzeld el, hogy Ljubljana olyan jövőbeni közlekedési fejlődésének irányzatait írja, amelyeknek a fenntartható mobilitás víziójából kell eredniük. Összhangban ezzel a vízióval mutasson be okozati összefüggéssel egy javaslatot Ljubljana közlekedési fejlődéséről.

ETM 2018: Zdrúžuj in učinkovito potuj

Mestna občina Ljubljana letos že 17. leto zaporedoma sodeluje v Evropskem tednu mobilnosti (ETM), najbolj razširjeni kampanji za spodbujanje trajnostne mobilnosti, ki tradicionalno poteka med 16. in 22. septembrom.

Tokratni slogan je »Zdrúžuj in učinkovito potuj«, ki poudarja, da lahko s preišljenim načrtovanjem in kombiniranjem različnih načinov mobilnosti v istem potovanju (na primer avtobus in kolo, avtomobil in vlak ...) bolj učinkovito opravimo začrtano pot in s tem vplivamo na okolje.

EMH 2018: Egyesíts és utazz hatásosan!

Ljubljana városközség már 17 éve folyamatosan közreműködik az Európai Mobilitási Héten (EMH), a legelterjedtebb kampányok a fenntartható mobilitás serkentésére hagyományosan szeptember 16. és 22. között zajlanak. A mostani mottó, az Egyesíts és utazz hatásosan azt hangsúlyozza, hogy átgondolt tervezés és különböző mobilitási módok kombinálásával (pl.: busz és kerékpár, személyautó és vonat...) egyazon utazás alkalmával hatásosabban bejárhatjuk a kijelölt utat, és ezzel befolyásoljuk a környezetet.

(Prirejeno po: Evropski teden mobilnosti. Mestna občina Ljubljana. 2014. URL: <https://www.ljubljana.si/sl/moja-ljubljana/promet-in-mobilnost/evropski-teden-mobilnosti/>. Pridobljeno: 18. 10. 2018.)

(2 točki/pont)

**Slovenija 2 / Szlovénia 2**

11. Posamezni trditvi v preglednici pripišite pojem, ki najbolje opisuje posamezno trditev. Izbirajte med naštetimi.

A táblázatban levő egyes állításokhoz írja azt a fogalmat, amely legjobban ábrázolja az adott állítást. Válasszon a következőkből.

deagrarizacija
deagrarizáció

pogozdovanje
erdősítés

ogozdovanje
erdősödés

ozelenjevanje
elfüvesedés (rétiesedés)

Opis / Leírás	Pojem / Fogalom
Strokovnjaki v Sloveniji priporočajo zasaditev z avtohtonimi drevesnimi vrstami, kot so bukev, gaber in hrast. <i>Szlovénia szakemberei őshonos fafajták, mint pl: bükk, gyertyánfa és tölgy, ültetését ajánlják.</i>	
Širjenje travnikov na nekdanjih njivah, vrtovih vinogradih in sadovnjakih je posledica preusmeritve kmetijstva k živinoreji. <i>A mezőgazdaság állattenyésztésre való átállása az oka a rétek terjedésének a valamikori szántóföldeken, kertekben, szőlőskertekben és gyümölcsösökben.</i>	

(2 točki/pont)

12. Obkrožite črki pred pravilnima trditvama.

Karikázza be a két helyes állítás előtti betűt.

- A Prevladujoči kulturni rastlini na njivskih površinah v Sloveniji sta pšenica in krompir.
A szántóföldek uralkodó kultúrnövénye Szlovéniában a búza és a burgonya.
- B V nekaterih, nekoč mokrotnih dolinah slovenskih rek je po melioracijah mogoče poljedelstvo.
A szlovéniai folyók valamikori vizenyős völgyeiben a meliorizációkat követően lehetséges a földművelés.
- C Po osamosvojitvi Slovenije se je delež kmečkoga prebivalstva zmanjševal hitreje kakor v obdobju po 2. svetovni vojni.
Szlovénia önállósulása után a mezőgazdaságban foglalkoztatottak száma gyorsabban csökkent, mint a 2. világháború utáni korszakban.
- D Glavni omejitveni dejavnik hitrejšega razvoja kmetijstva v Sloveniji je podnebje.
A mezőgazdaság gyorsabb fejlődésének fő kerékkötője Szlovéniában az éghajlat.
- E Večja konkurenca v kmetijstvu ob vstopu Slovenije v Evropsko unijo je vplivala na rast povprečne velikosti slovenskih kmetij.
A nagyobb versengés a mezőgazdaságban Szlovénia belépése után az Európai Unióba növelte a szlovén parasztgazdaságok átlagos méretét.

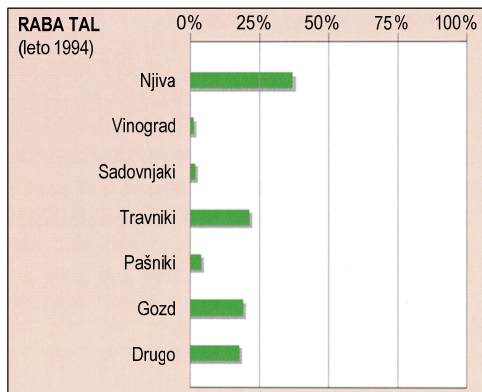
(2 točki/pont)



13. Sliki 3 in 4 prikazujeta rabo tal v dveh regijah Slovenije. Pod vsako sliko vpišite ustrežno regijo. Izbirajte med naštetimi:

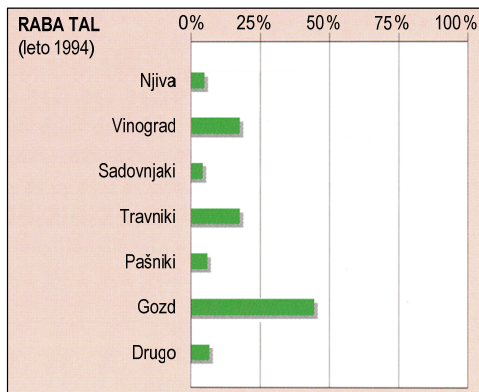
A 3. és 4. sz. képek a talajhasználatot ábrázolják Szlovénia két régiójában. Mindkét kép alá írja az odaillő régió nevét. Válasszon a következőkből:

Brkini Goriška brda Dravsko-Ptujsko polje Bela krajina Pohorje



Slika 3 / 3. sz. kép

(Vir: Perko, D., in drugi, 1999: Slovenija, pokrajine in ljudje, str. 603. Mladinska knjiga, Ljubljana)



Slika 4 / 4. sz. kép

(Vir: Perko, D., in drugi, 1999: Slovenija, pokrajine in ljudje, str. 219. Mladinska knjiga, Ljubljana)

(2 točki/pont)



14. Glede na preglednico 1 imenujte kmetijsko panogo, ki ji je bil leta 1998 v Ljubljanski kotlini namenjen največji delež zemljiških kategorij, in opišite, zakaj je ta delež največji na najnižji savski terasi.

Figyelembe véve az 1. sz. táblázatot, nevezze meg azt a mezőgazdasági ágazatot, amelyre 1998-ban a Ljubljana-i völgykatlanban a földkategóriák legmagasabb részaránya volt szánva, valamint írja le, miért a legmagasabb ez a részarány, majd még azt is, hogy miért a Száva menti teraszokon a legkisebb.

Raba tal v letu 1998 Talajhasználat 1998-ban	Delež posameznih zemljiških kategorij v % Egyes földkategóriák részaránya %-ban						
	Njive Szántók	Vinogradi Szőlőskertek	Sadovnjaki Gyümölcsösök	Travniki Rétek	Pašniki Legelők	Gozd Erdő	Drugo Más
Zahodno Predalpsko hribovje	5	0	1	19	11	61	3
Vzhodno Predalpsko hribovje	11	1	2	18	8	57	5
Severovzhodno Predalpsko hribovje	5	1	2	12	6	67	5
Ljubljanska kotlina	22	0	3	26	3	34	13

Preglednica 1 / 1. sz. táblázat

(Vir: Lipovšek, I., 2003: Geografija Slovenije 2. Delovni zvezek za 4. letnik gimnazij, str. 19. DZS. Ljubljana)

Kmetijska panoga / Mezőgazdasági ágazat: _____

Opis / Leírás: _____

(2 točki/pont)

15. Pojasnite dva problema slovenskega kmetijstva.

Magyarázza meg a szlovén mezőgazdaság két problémáját.

1 _____

2 _____

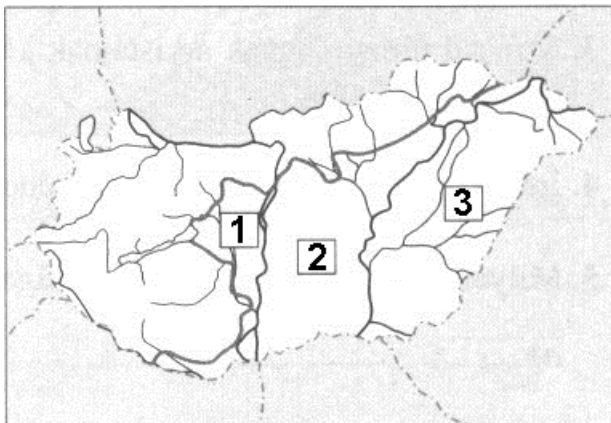
(2 točki/pont)



Magyarország 1 / Madžarska 1

16. Magyarország vizekben gazdag ország. Két legnagyobb folyóvize alapján három nagy tájat különböztetünk meg keleti szomszédunknál. Írja nevüket a 5. sz. kép alatti vonalakra 1-től 3-ig aszerint, ahogy az a 5. sz. képen van ábrázolva.

Madžarska je bogata z vodami. S pomočjo dveh največjih vodotokov razlikujemo pri naši vzhodni sosedni tri velike pokrajine. Na črte pod sliko 5 napišite ustrezna imena pokrajin, ki so na sliki 5 označene s številkami 1 do 3.



5. sz. kép / Slika 5

(Prirejeno po: <http://magyarország.terkepek.net/vakterkepek.html>. Pridobljeno: 10. 10. 2017.)

- 1 _____
2 _____
3 _____

(2 pont/točki)

17. Magyarország a Duna vízgyűjtő területéhez tartozik. Karikázza be azt a két betűt, amelyek a Duna középső szakaszára érvényes állításokat jelölik.

Madžarska spada k porečju Donave. Obkrožite črki pred trditvama, ki pravilno označujeta srednji tok Donave.

- A *A Duna a Kisalföld nagytáj peremén érkezik Magyarországra.*
Donava priteče na področje Madžarske na robu makroregije Kisalföld.
- B *A Duna a Vaskapun keresztül érkezik Magyarországra.*
Donava priteče na področje Madžarske po Železnih vratih.
- C *A folyó az Alföldre érve főleg romboló munkát végez.*
Reka deluje ob prihodu na Alföld pretežno destruktivno.
- D *A folyó az Alföldre érve főleg építő munkát végez.*
Reka deluje ob prihodu na Alföld pretežno akumulativno.

(2 pont/točki)



18. Magyarországon mintegy 1200 tó található. Legnagyobb közülük a Balaton. Írja le, hogyan keletkezett, és nevezze meg vizének fő táplálóját.

Madžarska ima približno 1200 jezer. Največje med njimi je Blatno jezero. Napišite, kako je jezero nastalo in kateri večji vodotok ga napaja.

A tó keletkezése / Nastanek jezera: _____

Folyó / Vodotok: _____

(2 pont/točki)

19. A felszín alatti vizek közül Magyarországon az artézi víz az ivóvízellátás legfontosabb tartaléka. Magyarázza meg két érvel, hogy miért.

Med podzemnimi vodami na Madžarskem je arteška voda najpomembnejša zaloga pitne vode. Z dvema argumentoma razložite zakaj.

1 _____

2 _____

(2 pont/točki)

20. A termásvíz vagy hévíz Magyarország fontos természeti erőforrása. Ismertesse két különböző felhasználási módját.

Pomemben naravni vir Madžarske je termalna ali topla voda. Opišite dva različna načina njene izrabe.

1 _____

2 _____

(2 pont/točki)



Magyarország 2 / Madžarska 2

21. Magyarország fővárosa, Budapest Közép-Európa egyik legnagyobb városa. Röviden írja le kedvező földrajzi fekvésének két olyan jellegzetességét, amelyek elősegítették a főváros kialakulását és fejlődését.

Budimpešta, glavno mesto Madžarske, je eno največjih mest Srednje Evrope. Opišite dve taki značilnosti njene geografske lege, ki sta pripomogli k nastanku in razvoju mesta.

1 _____

2 _____

(2 pont/točki)

22. Nézze meg a Színes melléklet 8. számú képét, majd sorolja fel, mely nagytájak találkozásánál alakult ki Budapest.

Oglejte si sliko 8 v barvni prilogi ter naštejite makroregije, na stiku katerih je nastala Budimpešta.

(2 pont/točki)

23. Budapest a sík- és a hegyvidék találkozásánál, a Duna két partján terül el. Írja le a Duna bal, illetve a jobb partján levő domborzati egység nevét.

Budimpešta se nahaja na stiku ravnine in hribovja, razteza se na obeh obalah Donave. Napišite ime reliefne oblike, ki je na levem oziroma desnem bregu Donave.

Nyugat / Zahod

Kelet / Vzhod



Bal part / Levi breg: _____

Jobb part / Desni breg: _____

(2 pont/točki)



24. *Budapestet joggal nevezik európai hírű fürdővárosnak. Magyarázza meg, miért.*

Budimpešto upravičeno omenjajo kot mesto kopališč evropskega slovesa. Razložite, zakaj.

(2 pont/točki)

25. *Budapest belvárosában a nappali népesség több mint háromszorosa az éjszakainak. Magyarázza meg, mi ennek az oka.*

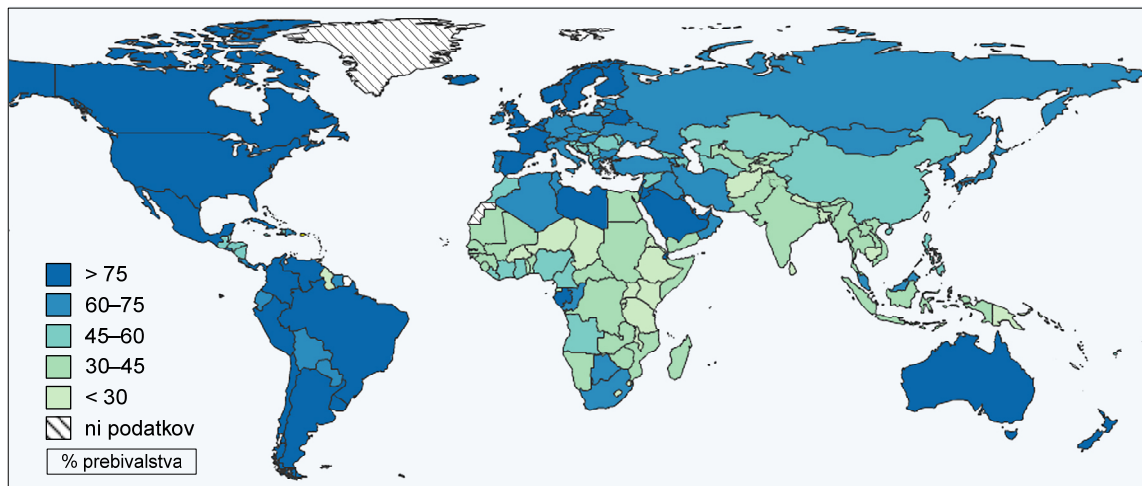
V centru Budimpešte je število prebivalstva podnevi trikrat večje kakor ponoči. Razložite, kaj je vzrok temu.

(2 pont/točki)



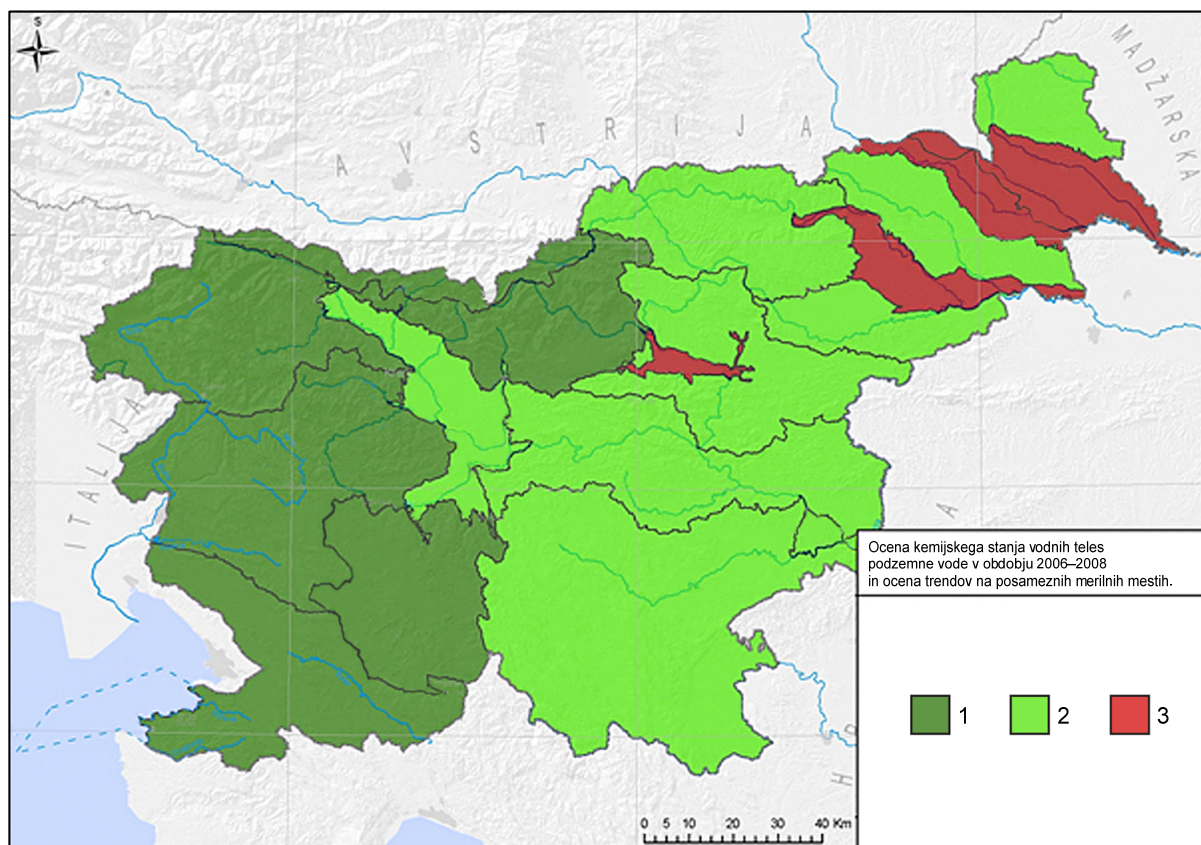
Prazna stran

Üres oldal

**Barvna priloga (k Izpitni poli 2) / Színes melléklet (a 2. feladatlaphoz)**

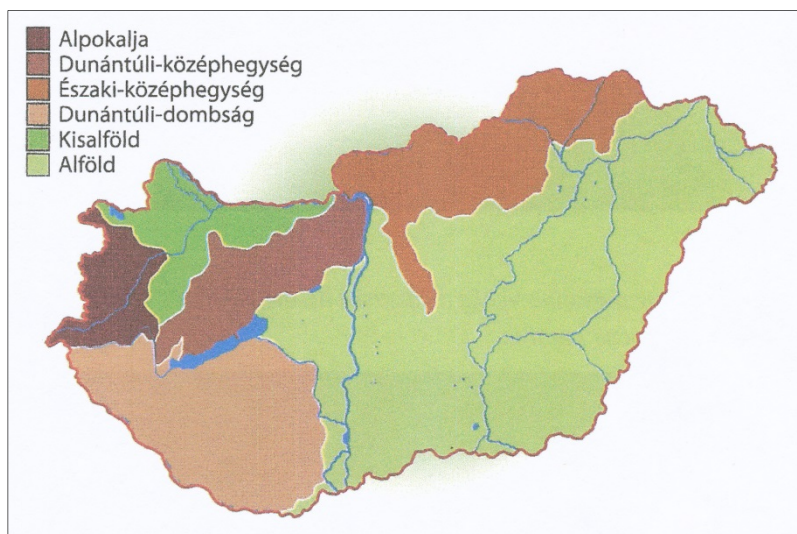
Slika 6 / 6. sz. kép: Mestno prebivalstvo (%), 2011

(Prirejeno po: Home: Global Urbanisation. Impact of urbanisation. 2018: URL: <https://sites.google.com/site/impactssofarbanisation/Home>. Pridobljeno: 29. 9. 2018.)



Slika 7 / 7. sz. kép

(Prirejeno po: Kemijsko stanje vodnih teles podzemne vode v obdobju od leta 2006 do leta 2008. Kazalci okolja v Sloveniji. Agencija RS za okolje. 2018. URL: <http://kazalci.arso.gov.si/sl/content/kakovost-podzemne-vode>. Pridobljeno: 10. 10. 2018.)



8. sz. kép / Slika 8

(Vir: Hozjan, B., 2012: Naravno- in družbenogeografske značilnosti Madžarske, str. 37. ZRSŠ. Ljubljana)