



Codice del candidato:

--

Državni izpitni center



M 2 5 2 5 6 1 1 1 1

SESSIONE AUTUNNALE

STORIA DELL'ARTE

Prova d'esame 1

Giovedì, 28 agosto 2025 / 90 minuti (60 + 30)

Materiali e sussidi consentiti:

Al candidato è consentito l'uso della penna stilografica o della penna a sfera.

Il candidato ha a disposizione un foglio per la minuta, all'interno della prova, da staccare con attenzione.

La prova d'esame comprende un allegato a colori.

MATURITÀ GENERALE

INDICAZIONI PER I CANDIDATI

Leggete con attenzione le seguenti indicazioni.

Non aprite la prova d'esame e non iniziate a svolgerla prima del via dell'insegnante preposto.

Incollate o scrivete il vostro numero di codice nello spazio apposito su questa pagina in alto a destra.

La prova d'esame si compone di due parti, denominate A e B. Il tempo a disposizione per l'esecuzione dell'intera prova è di 90 minuti: vi consigliamo di dedicare 60 minuti alla risoluzione della parte A, e 30 minuti a quella della parte B.

La parte A della prova d'esame contiene 5 esercizi di tipo semistrutturato, tra i quali dovrete sceglierne e risolverne 4; la parte B della prova contiene 3 esercizi di tipo aperto, tra i quali dovrete sceglierne e risolverne uno. Il punteggio massimo che potete conseguire è di 80 punti, di cui 60 nella parte A e 20 nella parte B.

Tutte le tavole sono contenute nel fascicolo a colori allegato alla prova.

Nelle tabelle sottostanti tracciate una »x« sotto i numeri corrispondenti agli esercizi da voi scelti. In mancanza di vostre indicazioni, il valutatore procederà alla correzione dei primi quattro esercizi da voi risolti nella parte A, e del primo esercizio da voi risolto nella parte B.

Parte A				
1	2	3	4	5

Parte B		
6	7	8

Scrivete le vostre risposte all'interno della prova, **nei riquadri appositamente previsti**, utilizzando la penna stilografica o la penna a sfera. Scrivete in modo leggibile: in caso di errore, tracciate un segno sulla risposta scorretta e scrivete accanto ad essa quella corretta. Alle risposte e alle correzioni scritte in modo illeggibile verranno assegnati 0 punti. La brutta copia dell'esercizio della parte B, che potete stendere sull'apposito foglio per la minuta, non viene sottoposta a valutazione.

Abbiate fiducia in voi stessi e nelle vostre capacità. Vi auguriamo buon lavoro.

La prova si compone di 24 pagine (1–24), di cui 3 vuote. L'allegato a colori si compone di 12 pagine (25–36).

Non scrivete nel campo grigio. Non scrivete nel campo grigio. Non scrivete nel campo grigio. Non scrivete nel campo grigio. Non scrivete nel campo grigio.



Foglio per la minuta



Foglio per la minuta

A large, empty rectangular box intended for handwritten notes or minutes.

Non scrivete nel campo grigio. Non scrivete nel campo grigio. Non scrivete nel campo grigio. Non scrivete nel campo grigio.

**PARTE A****Esercizio 1: Arte preistorica**

1.1. Riconosci e denomina tre siti di arte preistorica presenti nelle tavole dalla 1.1 alla 1.5, indicando anche i paesi in cui si trovano.

(3 punti)

1.2. Sulle immagini preistoriche sono raffigurati degli animali. Quali? Elencate tre animali.

(1)

Come sono raffigurati tali animali? Indicate come sono resi lo spazio e la composizione e descrivete la tecnica pittorica.

composizione: _____

spazio: _____

tecnica pittorica: _____

(3)
(4 punti)



1.3. Le statuette delle tavole 1.2 e 1.3 sono degli idoli. Spiegate il significato di tale termine.

(1)

Qual è il significato simbolico della statua nella tavola 1.2?

(1)

Indicate due caratteristiche formali della statua nella tavola 1.2.

(2)
(4 punti)

1.4. Nella tavola 1.4 troviamo una situla. Spiegate il significato di tale termine.

(1)

A quale periodo dell'arte preistorica appartiene la situla?

(1)
(2 punti)

1.5. Nella tavola 1.5 troviamo un santuario megalitico. Spiegate il significato del termine megalite. Indicate due forme costruttive caratteristiche di questo periodo.

megalite: _____

(1)

forme costruttive: _____

(1)
(2 punti)

**Esercizio 2: Arte romana antica**

2.1. Denominate il tipo di opere d'arte raffigurate nelle tavole 2.2 e 2.3.

(2)

Qual era lo scopo dei monumenti di questo tipo?

(1)

(3 punti)

2.2. Quale genere scultoreo riconoscete nelle opere d'arte raffigurate nelle tavole 2.2, 2.3 e 2.3a?

(1)

Di quali motivi ci parlano le scene sui monumenti delle tavole 2.2, 2.3 e 2.3a?

(1)

(2 punti)

2.3. Quale imperatore è raffigurato nella tavola 2.1?

(1)

Con due indicazioni presentate come è raffigurato l'imperatore nella tavola 2.1.

(2)

(3 punti)



2.4. Che cosa sono le necropoli?

_____ (1)

Quali due opere d'arte di questo esercizio ornavano delle necropoli sul territorio sloveno? Indicate il numero delle tavole corrispondenti.

_____ (1)

Denominate i luoghi dove tali due opere furono scoperte.

_____ (1)
(3 punti)

2.5. Chi è il personaggio raffigurato nella tavola 2.5?

_____ (1)

Presentate la statua con due indicazioni.

_____ (2)
(3 punti)

2.6. Il fanciullo nella tavola 2.6 appartiene ai ritratti del Fayyum. Che cosa è caratteristico di queste opere d'arte?

_____ (1 punto)

**Esercizio 3: L'arte dell'alto medioevo**

3.1. A quale genere pittorico appartengono le immagini delle tavole 3.1 e 3.2?

_____ (1)

Che cos'è un evangelario?

_____ (1)

Chi sono i personaggi raffigurati nelle tavole 3.1 e 3.2? Da che cosa li riconosciamo?

tavola 3.1: _____

tavola 3.2: _____
(4)
(6 punti)

3.2. Confrontate le immagini delle tavole 3.2 e 3.3. Indicate tre affinità ovvero tre somiglianze tra di esse.

_____ (3)

In che modo, invece, le immagini si differenziano nella raffigurazione dello spazio?

_____ (1)
(4 punti)



3.3. Indicate come le opere d'arte delle tavole 3.1, 3.4 e 3.5 emulavano l'arte antica.

tavola 3.1: _____

tavola 3.4: _____

tavola 3.5: _____

(3)

Perché Carlo Magno si ispirava alla cultura antica?

(1)

(4 punti)

3.4. Perché la croce di Gerone (tavola 3.6) è importante nello sviluppo della scultura?

(1 punto)

**Esercizio 4: Il Rinascimento italiano**

- 4.1. Il Rinascimento italiano viene suddiviso in tre periodi. Denominateli e indicate, accanto a ciascuno di essi, i numeri delle immagini corrispondenti alle rispettive opere d'arte scultoree.

(3 punti)

- 4.2. Indicate e spiegate tre caratteristiche/novità formali tipiche del Rinascimento italiano nella raffigurazione del corpo umano.

(3 punti)

- 4.3. Individuate il motivo convenzionale della tavola 4.1, denominare il personaggio raffigurato e indicate da dove lo scultore ha tratto il soggetto per quest'opera.

motivo convenzionale: _____ *(1)*

personaggio raffigurato: _____ *(1)*

soggetto: _____ *(1)*
(3 punti)

- 4.4. Quale opera scultorea antica fu il modello per la statua nella tavola 4.2?

(1 punto)



4.5. Denominate lo scultore che, più di mezzo secolo dopo, creò una statua con lo stesso eroe raffigurato nella tavola 4.1.

_____ (1)

Denominate e spiegate il motivo iconografico della tavola 4.3.

_____ (2)

Nella tavola 4.4 è raffigurato il profeta e legislatore Mosè. La scultura fu realizzata su commissione per un'opera più grande. Di quale opera si trattava?

_____ (1)

La statua nella tavola 4.5 mostra un linguaggio tipico dello scultore. Denominatelo.

_____ (1)
(5 punti)



Esercizio 5: Pittura fiamminga

- 5.1. I pittori fiamminghi furono innovatori della tecnica a olio. Spiegate questa tecnica e chiarite quali effetti essa permetteva di ottenere.

tecnica: _____
 _____ (1)

effetto: _____
 _____ (1)
 (2 punti)

- 5.2. La pittura fiamminga è caratterizzata anche da un simbolismo celato. Nell'esempio della tavola 5.1 riconoscete e presentate tre esempi di tali simboli.

 _____ (3 punti)

- 5.3. Confrontate le opere delle tavole 5.1 e 5.3. Indicate tre differenze formali tra di esse.

tavola 5.1:	tavola 5.3:

(3 punti)

- 5.4. Le opere delle tavole 5.1 e 5.3 sono ritratti di rappresentanza. Come si manifesta tale caratteristica in entrambe le opere?

 _____ (1)



Entrambe le donne sono raffigurate in maniera idealizzata. Spiegate che cosa significa questo.

(1)

Spiegate come le due opere differiscono nel contenuto e qual è lo status sociale dei personaggi raffigurati.

(1)
(3 punti)

5.5. L'autore dell'opera 5.2 introdusse la raffigurazione nelle emozioni nella pittura fiamminga. Spiegate come ciò sia collegato al contenuto del soggetto nelle tavole 5.2 e 5.2a.

(1)

Spiegate qual è lo scopo di tali raffigurazioni drammatiche.

(1)
(2 punti)

5.6. Come si evince dalla prospettiva aerea nelle tavole 5.3 e 5.3a, i pittori fiamminghi influirono anche sui pittori italiani. Spiegate che cos'è la prospettiva aerea.

(1)

Indicate e spiegate un altro procedimento per la creazione di uno spazio illusorio su una superficie piana.

(1)
(2 punti)



PARTE B

Esercizio 6.

Osservate l'opera artistica delle tavole 6.1, 6.1a e 6.1b e presentatela attenendovi ai punti seguenti:

1. Scrivete il nome dell'artista o del gruppo (tranne se si tratta di un artista anonimo o di un lavoro di gruppo anonimo), il titolo dell'opera (per l'architettura indicate il nome dell'opera e la sua ubicazione), il periodo indicativo della sua realizzazione, la tecnica o il materiale utilizzati, indicatene approssimativamente le dimensioni e definitene lo stile.

(4 punti)
 2. Analizzate le caratteristiche formali del lavoro (modellamento dei corpi, progettazione dello spazio (prospettiva), composizione, colore, luce, texture...; per la scultura e l'architettura anche la spazialità, la massa, la struttura...), le caratteristiche materiali e le particolarità tecnico-artigianali dell'esecuzione.

(3 punti)
 3. Analizzate le caratteristiche di contenuto dell'opera (motivo iconografico, tema, messaggio ecc.).

(3 punti)
 4. Specificate le circostanze della nascita dell'opera, le influenze artistiche e l'importanza dell'opera per l'arte.

(3 punti)
 5. Confrontate l'opera delle tavole 6.1, 6.1a e 6.1b con quella delle tavole 6.2, 6.2a e 6.2b in base al contenuto, alla forma e agli influssi sulla sua nascita. Mettete in evidenza le similitudini e le differenze.

(4 punti)
 6. Definite in maniera comparativa il vostro rapporto verso le due opere.

(2 punti)
 7. Il candidato può ottenere un punto aggiuntivo per l'impressione complessiva del testo.

(1 punto)
- In totale 20 punti*

Rispondete indicando gli elementi dell'esercizio secondo la sequenza proposta dalle domande. Create un testo composto da frasi collegate in modo coerente. Evitate descrizioni presentate in modo generico. Il vostro elaborato sia lungo dalle 200 alle 350 parole (circa 1–3 pagine).

**Esercizio 7.**

Osservate l'opera della tavola 7.1 e presentatela attenendovi ai punti seguenti:

1. Scrivete il nome dell'artista o del gruppo (tranne se si tratta di un artista anonimo o di un lavoro di gruppo anonimo), il titolo dell'opera (per l'architettura indicate il nome dell'opera e la sua ubicazione), il periodo indicativo della sua realizzazione, la tecnica o il materiale utilizzati, indicatene approssimativamente le dimensioni e definitene lo stile.
(4 punti)
2. Analizzate le caratteristiche formali del lavoro (modellamento dei corpi, progettazione dello spazio (prospettiva), composizione, colore, luce, texture...; per la scultura e l'architettura anche la spazialità, la massa, la struttura...), le caratteristiche materiali e le particolarità tecnico-artigianali dell'esecuzione.
(3 punti)
3. Analizzate le caratteristiche di contenuto dell'opera (motivo iconografico, tema, messaggio ecc.).
(3 punti)
4. Specificate le circostanze della nascita dell'opera, le influenze artistiche e l'importanza dell'opera per l'arte.
(3 punti)
5. Confrontate l'opera della tavola 7.1 con quella della tavola 7.2 in base al contenuto e alla forma. Mettete in evidenza le similitudini e le differenze.
(4 punti)
6. Definite in maniera comparativa il vostro rapporto verso le due opere.
(2 punti)
7. Il candidato può ottenere un punto aggiuntivo per l'impressione complessiva del testo.
(1 punto)

In totale 20 punti

Rispondete indicando gli elementi dell'esercizio secondo la sequenza proposta dalle domande. Create un testo composto da frasi collegate in modo coerente. Evitate descrizioni presentate in modo generico. Il vostro elaborato sia lungo dalle 200 alle 350 parole (circa 1–3 pagine).

**Esercizio 8.**

Osservate l'opera artistica della tavola 8.1 e presentatela attenendovi ai punti seguenti:

1. Scrivete il nome dell'artista o del gruppo (tranne se si tratta di un artista anonimo o di un lavoro di gruppo anonimo), il titolo dell'opera (per l'architettura indicate il nome dell'opera e la sua ubicazione), il periodo indicativo della sua realizzazione, la tecnica o il materiale utilizzati, indicatene approssimativamente le dimensioni e definitene lo stile.

(4 punti)
 2. Analizzate le caratteristiche formali del lavoro (modellamento dei corpi, progettazione dello spazio (prospettiva), composizione, colore, luce, texture...; per la scultura e l'architettura anche la spazialità, la massa, la struttura...), le caratteristiche materiali e le particolarità tecnico-artigianali dell'esecuzione.

(3 punti)
 3. Analizzate le caratteristiche di contenuto dell'opera (motivo iconografico, tema, messaggio ecc.).

(3 punti)
 4. Specificate le circostanze della nascita dell'opera, le influenze artistiche e l'importanza dell'opera per l'arte.

(3 punti)
 5. Confrontate l'opera della tavola 8.1 con quella della tavola 8.2 in base al contenuto, alla forma e agli influssi sulla sua nascita. Mettete in evidenza le similitudini e le differenze.

(4 punti)
 6. Definite in maniera comparativa il vostro rapporto verso le due opere.

(2 punti)
 7. Il candidato può ottenere un punto aggiuntivo per l'impressione complessiva del testo.

(1 punto)
- In totale 20 punti*

Rispondete indicando gli elementi dell'esercizio secondo la sequenza proposta dalle domande. Create un testo composto da frasi collegate in modo coerente. Evitate descrizioni presentate in modo generico. Il vostro elaborato sia lungo dalle 200 alle 350 parole (circa 1–3 pagine).



Fonti delle tavole dell'allegato a colori (per la Prova d'esame 1)

- Tavola 1.1: R. Wolf et al., Rojstvo novega časa, Umetnost v slikah, DZS, Ljubljana, 1969.
- Tavola 1.2: Aa. Vv., Likovna umetnost, velika ilustrirana enciklopedija, Mladinska knjiga, Ljubljana (slovenska izdaja), 2012.
- Tavola 1.3: <https://www.wikiwand.com/sr/>. Data di consultazione: 16. 4. 2020.
- Tavola 1.4: <https://www.nms.si/si/imagelib/12/default/Zbirka/Znameniti-predmeti/>. Data di consultazione: 7. 1. 2023.
- Tavola 1.5: https://media.wired.com/photos/5f242edda921878bfc89db23/191:100/w_1280,c_limit/. Data di consultazione: 23. 4. 2021.
- Tavola 2.1: <http://www.the-art-minute.com/wp-content/uploads/2012>. Data di consultazione: 2. 5. 2015.
- Tavola 2.2: <https://tinyurl.com/2y4tjepc>. Data di consultazione: 16. 4. 2024.
- Tavola 2.3: <https://cdn.britannica.com/43/146743-050-990B1FB1/>. Data di consultazione: 11. 4. 2023.
- Tavola 2.3a: <https://smarthistory.org/>. Data di consultazione: 25. 10. 2024.
- Tavola 2.4: <https://tinyurl.com/2bph36xm>. Data di consultazione: 16. 4. 2024.
- Tavola 2.5: <https://www.nms.si/si/imagelib/13/default/Zbirka/Znameniti-predmeti/>. Data di consultazione: 16. 4. 2024.
- Tavola 2.6: <https://upload.wikimedia.org/wikipedia/commons/thumb/1/14/>. Data di consultazione: 16. 4. 2024.
- Tavola 3.1: Aa. Vv., Nastajanje Evrope, Umetnost v slikah, DZS, Ljubljana, 1987.
- Tavola 3.2: <https://commons.wikimedia.org/wiki/>. Data di consultazione: 16. 4. 2024.
- Tavola 3.3: <https://upload.wikimedia.org/wikipedia/commons/thumb/2/2c/>. Data di consultazione: 21. 10. 2022.
- Tavola 3.4: https://barbarian_europe.enacademic.com/63/. Data di consultazione: 6. 5. 2020.
- Tavola 3.5: <https://www.werelderfoedfotos.nl/en/photos/>. Data di consultazione: 19. 9. 2018.
- Tavola 3.6: H. W. Janson e A. F. Janson, History of Art, Thames and Hudson, London, 1997.
- Tavola 4.1: https://www.mosleyart.com/uploads/1/2/8/5/12853355/871429571_orig.jpeg. Data di consultazione: 22. 4. 2021.
- Tavola 4.2: H. W. Janson e A. F. Janson, History of Art, Thames and Hudson, London, 1997.
- Tavola 4.3: R. Toman, The Art of the Italian Renaissance: Architecture, Sculpture, Painting, Drawing, Ullmann & Konemann, 2007.
- Tavola 4.4: <https://tinyurl.com/y9gyxngd>. Data di consultazione: 28. 10. 2015.
- Tavola 4.5: https://www.wga.hu/html_m/m/. Data di consultazione: 4. 6. 2020.
- Tavola 5.1: Aa. Vv., Likovna umetnost, velika ilustrirana enciklopedija, Mladinska knjiga, Ljubljana (slovenska izdaja), 2012.
- Tavola 5.2: Aa. Vv., Likovna umetnost, velika ilustrirana enciklopedija, Mladinska knjiga, Ljubljana (slovenska izdaja), 2012.
- Tavola 5.2a: <https://tinyurl.com/28dymirc>. Data di consultazione: 16. 4. 2024.
- Tavola 5.3: <https://arthive.com/artists/>. Data di consultazione: 27. 7. 2018.
- Tavola 5.3a: <https://tinyurl.com/26l7csn7>. Data di consultazione: 16. 4. 2024.
- Tavola 6.1: <https://tinyurl.com/2cc9whz4>. Data di consultazione: 17. 4. 2024.
- Tavola 6.1a: <https://tinyurl.com/2dk7btj5>. Data di consultazione: 17. 4. 2024.
- Tavola 6.1b: <https://tinyurl.com/y5lucwec>. Data di consultazione: 17. 4. 2024.
- Tavola 6.2: <https://tinyurl.com/2atls6qg>. Data di consultazione: 17. 4. 2024.
- Tavola 6.2a: <https://tinyurl.com/23tmyt4g>. Data di consultazione: 17. 4. 2024.
- Tavola 6.2b: <https://tinyurl.com/23yhlqem>. Data di consultazione: 17. 4. 2024.
- Tavola 7.1: M. Hollingsworth, Umetnost v zgodovini človeštva, DZS, Ljubljana, 1993.
- Tavola 7.2: S. Bernik et al., Umetnost na Slovenskem od prazgodovine do danes, Mladinska knjiga, Ljubljana, 1998.
- Tavola 8.1: <https://tinyurl.com/yycvnb5>. Data di consultazione: 17. 4. 2024.
- Tavola 8.2: <https://tinyurl.com/2dmzfpj>. Data di consultazione: 17. 4. 2024.



Pagina vuota



M 2 5 2 5 6 1 1 1 2 5

Allegato a colori (alla Prova d'esame 1)

Esercizio 1: Arte preistorica



Tavola 1.1



Tavola 1.3



Tavola 1.2



Tavola 1.4

Tavola 1.5



Esercizio 2: Arte romana antica



Tavola 2.1



Tavola 2.2



Tavola 2.3



Tavola 2.3a



Tavola 2.4



Tavola 2.5

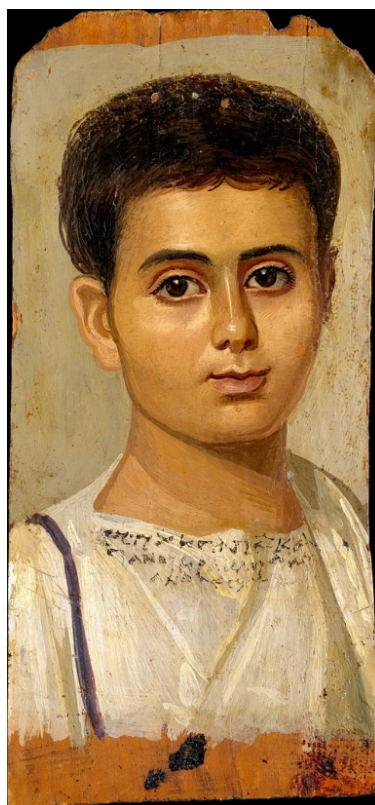


Tavola 2.6



Esercizio 3: L'arte dell'alto medioevo



Tavola 3.1



Tavola 3.2



Tavola 3.3



Tavola 3.4



Tavola 3.5

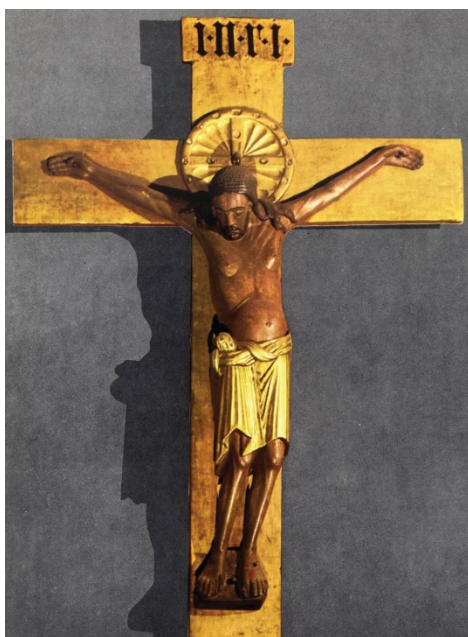


Tavola 3.6



Esercizio 4: Il Rinascimento italiano



Tavola 4.1



Tavola 4.2



Tavola 4.3



Tavola 4.4



Tavola 4.5

Esercizio 5: Pittura fiamminga



Tavola 5.1



Tavola 5.2



Tavola 5.2a

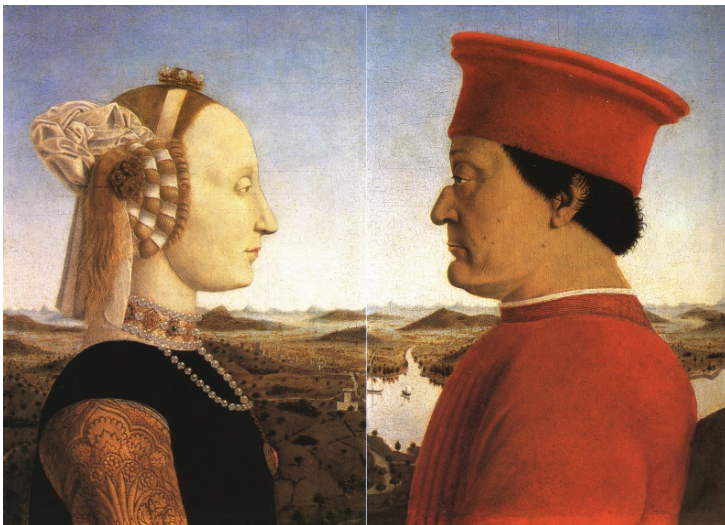


Tavola 5.3

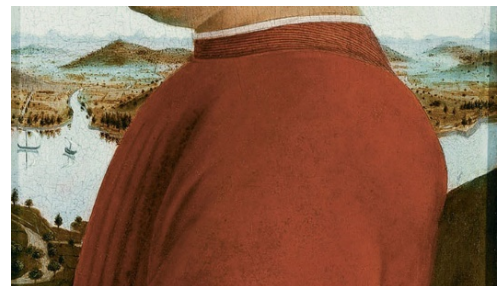


Tavola 5.3a



M 2 5 2 5 6 1 1 1 3 3

Non scrivete nel campo grigio. Non scrivete nel campo grigio. Non scrivete nel campo grigio. Non scrivete nel campo grigio. Non scrivete nel campo grigio.

Esercizio 6.



Tavola 6.1

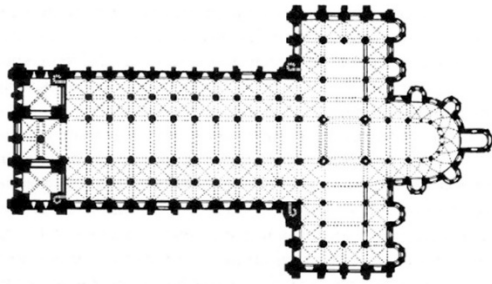


Tavola 6.1a



Tavola 6.1b



Tavola 6.2



Tavola 6.2a

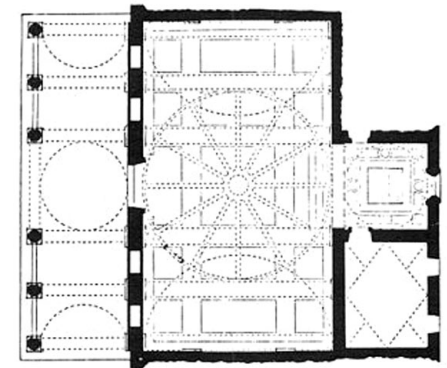
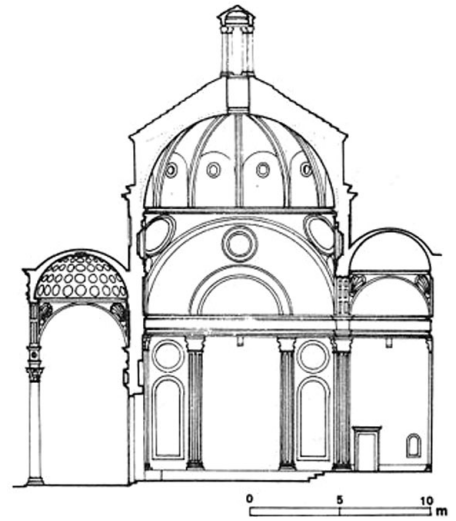


Tavola 6.2b



Esercizio 8.

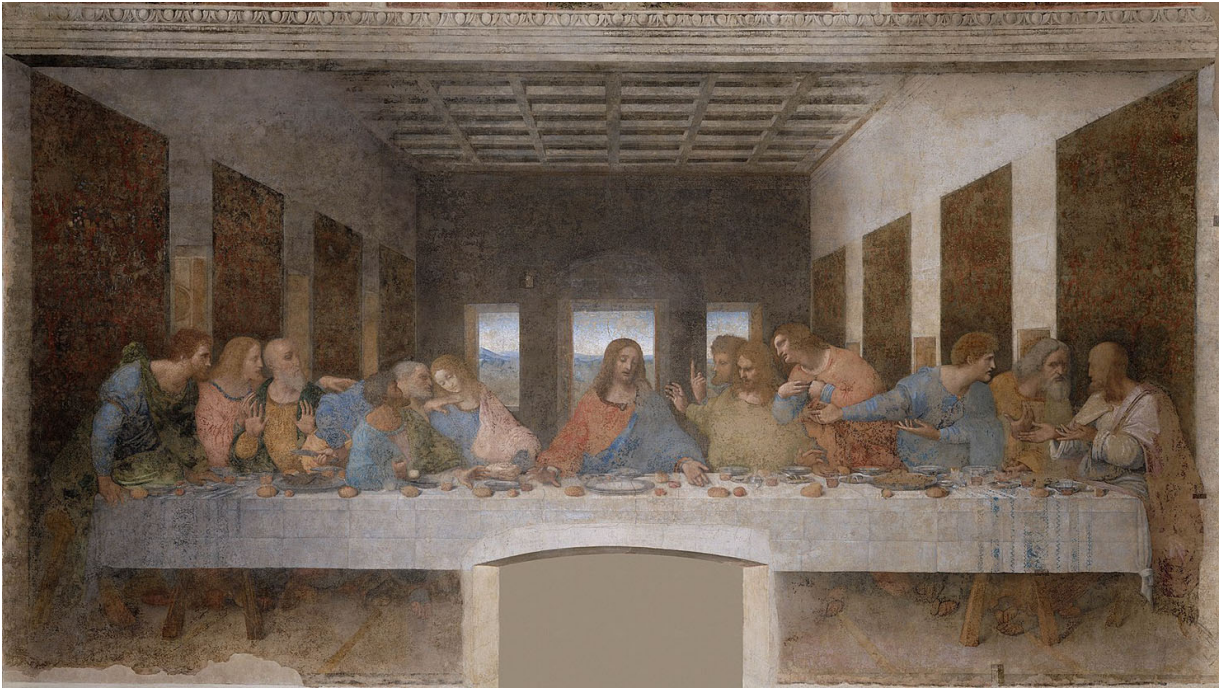


Tavola 8.1



Tavola 8.2