



Codice del candidato:

--

Državni izpitni center



M 2 5 2 5 6 1 1 2 1

SESSIONE AUTUNNALE

STORIA DELL'ARTE

==== Prova d'esame 2 ====

Giovedì, 28 agosto 2025 / 90 minuti (60 + 30)

Materiali e sussidi consentiti:

Al candidato è consentito l'uso della penna stilografica o della penna a sfera.

Il candidato ha a disposizione un foglio per la minuta, all'interno della prova, da staccare con attenzione.

La prova d'esame comprende un allegato a colori.

MATURITÀ GENERALE

INDICAZIONI PER I CANDIDATI

Leggete con attenzione le seguenti indicazioni.

Non aprite la prova d'esame e non iniziate a svolgerla prima del via dell'insegnante preposto.

Incollate o scrivete il vostro numero di codice nello spazio apposito su questa pagina in alto a destra.

La prova d'esame si compone di due parti, denominate A e B. Il tempo a disposizione per l'esecuzione dell'intera prova è di 90 minuti: vi consigliamo di dedicare 60 minuti alla risoluzione della parte A, e 30 minuti a quella della parte B.

La parte A della prova d'esame contiene 5 esercizi di tipo semistrutturato, tra i quali dovrete sceglierne e risolverne 4; la parte B della prova contiene 3 esercizi di tipo aperto, tra i quali dovrete sceglierne e risolverne uno. Il punteggio massimo che potete conseguire è di 80 punti, di cui 60 nella parte A e 20 nella parte B.

Tutte le tavole sono contenute nel fascicolo a colori allegato alla prova.

Nelle tabelle sottostanti tracciate una «x» sotto i numeri corrispondenti agli esercizi da voi scelti. In mancanza di vostre indicazioni, il valutatore procederà alla correzione dei primi quattro esercizi da voi risolti nella parte A, e del primo esercizio da voi risolto nella parte B.

Parte A				
1	2	3	4	5

Parte B		
6	7	8

Scrivete le vostre risposte all'interno della prova, **nei riquadri appositamente previsti**, utilizzando la penna stilografica o la penna a sfera. Scrivete in modo leggibile: in caso di errore, tracciate un segno sulla risposta scorretta e scrivete accanto ad essa quella corretta. Alle risposte e alle correzioni scritte in modo illeggibile verranno assegnati 0 punti. La brutta copia dell'esercizio della parte B, che potete stendere sull'apposito foglio per la minuta, non viene sottoposta a valutazione.

Abbiate fiducia in voi stessi e nelle vostre capacità. Vi auguriamo buon lavoro.

La prova si compone di 24 pagine (1–24), di cui 3 vuote. L'allegato a colori si compone di 12 pagine (25–36).

Non scrivete nel campo grigio. Non scrivete nel campo grigio. Non scrivete nel campo grigio. Non scrivete nel campo grigio. Non scrivete nel campo grigio.



Foglio per la minuta

A large, empty rectangular box with a thin black border, intended for writing the minutes of a meeting.



Foglio per la minuta

A large, empty rectangular box intended for taking minutes.

Non scrivete nel campo grigio. Non scrivete nel campo grigio. Non scrivete nel campo grigio. Non scrivete nel campo grigio.

Non scrivete nel campo grigio. Non scrivete nel campo grigio. Non scrivete nel campo grigio. Non scrivete nel campo grigio. Non scrivete nel campo grigio.



Pagina vuota

VOLTATE IL FOGLIO.

**PARTE A****Esercizio 1: Il Barocco in Slovenia**

1.1. L'arte barocca doveva rivolgersi alle emozioni del fedele nel modo più diretto possibile. Spiegate tre caratteristiche formali dell'architettura nelle tavole 1.1 e 1.1a.

(3 punti)

1.2. Come è denominata la tipologia di pittura nella tavola 1.1a? Spiegate la sua principale caratteristica formale.

tipologia di pittura: _____

(1)

caratteristica: _____

(1)
(2 punti)

1.3. Il palazzo della tavola 1.2 era circondato da un parco in stile francese. Indicate due caratteristiche formali di tale progettazione del giardino.

(2 punti)



1.4. Che cosa rappresentano le opere d'arte scultoree delle tavole 1.3 e 1.4? Spiegate la loro funzione.

tavola 1.3: _____

_____ (2)

tavola 1.4: _____

_____ (2)
(4 punti)

1.5. Nell'opera pittorica della tavola 1.5 è raffigurata l'apoteosi di Francesco di Sales. Spiegate il significato del termine apoteosi.

_____ (1)

Il personaggio nella tavola 1.5 rappresenta uno dei nuovi santi promossi ed elevati dalla Controriforma cattolica. Indicate un altro esempio di tale nuovo santo o santa che appare nell'arte barocca.

_____ (1)
(2 punti)

1.6. Indicate il luogo di uno dei monumenti architettonici nelle tavole 1.1 o 1.2 e il nome e cognome di uno degli artisti presentati con la loro opera nel materiale illustrativo di questo esercizio.

luogo: _____ (1)

nome e cognome: _____ (1)
(2 punti)

**Esercizio 2: Riconoscimento di un artista**

2.1. Chi è l'autore delle opere d'arte nelle tavole dalla 2.1 alla 2.3?

_____ (1)

In quale periodo storico-artistico operava? In quale paese?

periodo storico-artistico: _____ (1)

paese: _____ (1)

In quale città aveva la propria bottega? Cerchiate la lettera davanti alla risposta corretta.

A Delft B Amsterdam C Anversa

(1)
(4 punti)

2.2. Da dove è stato tratto il soggetto per le opere delle tavole 2.1 e 2.2?

_____ (1 punto)

2.3. Denominate tre personaggi che riconoscete nelle opere delle tavole 2.1 e 2.2.

_____ (3 punti)

2.4. Indicate tre caratteristiche formali del linguaggio pittorico dell'artista.

_____ (3 punti)



2.5. L'opera della tavola 2.3 è una delle venti opere di una grande commissione all'autore. Chi ne fu la committente? Qual era lo scopo di tale commissione?

committente: _____ (1)

scopo della commissione: _____

_____ (1)
(2 punti)

2.6. Nello stesso periodo, in un paese vicino operava l'artista dell'opera nella tavola 2.4. Denominate tale artista.

_____ (1)

Come si differenzia il suo linguaggio pittorico da quello dell'autore delle tavole 2.1, 2.2 e 2.3?

_____ (1)
(2 punti)



Esercizio 3: L'Impressionismo e il Postimpressionismo

3.1. Spiegate il termine Impressionismo.

(1)

Indicate una caratteristica per la quale il Postimpressionismo si differenzia dall'Impressionismo.

(1)

Entrambe le correnti pittoriche, l'Impressionismo e il Postimpressionismo, sono nate approssimativamente nello stesso periodo. Definite con precisione quando.

(1)
(3 punti)

3.2. I pittori impressionisti si impegnarono nella pittura en plein air. Spiegate il significato di tale espressione.

(1)

Che cosa ricercavano i pittori?

(1)

Nell'impressionismo cambiano pure i soggetti. Indicate due nuovi temi della pittura di genere borghese.

(1)
(3 punti)



3.3. Indicate, con nome e cognome, i due pittori, autori delle opere raffigurate nelle tavole 3.3 e 3.5.

(2)

L'impressionismo sloveno si differenzia da quello francese nella *stimmung* (*štimmunga*). Definite il significato di tale termine.

(2)

Il motivo della tavola 3.5 è diventato simbolo della slovenità. Spiegate perché.

(1)
(5 punti)

3.4. L'opera della tavola 3.6 fu dipinta da Vincent van Gogh, mentre l'opera della tavola 3.7 è di Paul Cézanne. Con l'aiuto di entrambe le opere argomentate come riconoscete lo stile personale di ciascun artista.

Vincent van Gogh: _____

Paul Cézanne: _____

(2)

Con le loro opere, entrambi i pittori influirono in modo decisivo sull'arte d'avanguardia del XX secolo. Su quali due correnti?

(2)
(4 punti)

**Esercizio 4: La pittura della prima metà del XX secolo**

4.1. Definite il termine modernismo.

(1 punto)

4.2. Definite due caratteristiche del modernismo che riconoscete nel materiale illustrativo dell'esercizio.

(2 punti)

4.3. Individuate e denominate le correnti d'avanguardia corrispondenti a ciascuna delle tavole.

tavola 4.1: _____

tavola 4.2: _____

tavola 4.3: _____

tavola 4.4: _____

(4 punti)

4.4. Quando furono realizzate le opere d'arte delle tavole dalla 4.1 alla 4.4? Cerchiate la lettera davanti alla risposta corretta.

A attorno al 1930

B attorno al 1910

C attorno al 1940

(1 punto)

4.5. Indicate due caratteristiche formali della corrente cui appartiene l'opera della tavola 4.1.

(2 punti)



4.6. Le opere delle tavole 4.1 e 4.3 hanno in comune un motivo convenzionale. Denominatelo.

(1)

Presentate altre due caratteristiche di forma o di contenuto che le due opere hanno in comune.

(2)
(3 punti)

4.7. Con due indicazioni, presentate come il desiderio di espressione figurativa del movimento è rappresentato dalla corrente alla quale appartiene l'opera della tavola 4.2.

(2 punti)

**Esercizio 5: L'architettura del XX secolo**

5.1. Con le tavole 5.1 e 5.2 individuate quale diventa il compito principale dell'architetto nel XX secolo.

(1 punto)

5.2. Qual era l'orientamento caratteristico della scuola Bauhaus che la differenziava dalle scuole d'arte tradizionali?

(1 punto)

5.3. Indicate cinque punti della nuova architettura per come furono definiti da Le Corbusier (tavola 5.2), ovvero cinque caratteristiche dell'architettura modernista.

(5)

Quale materiale edilizio permette la costruzione secondo questi principi modernisti?

(1)
(6 punti)



5.4. Con quali elementi architettonici della Casa sulla cascata (tavola 5.3 e 5.3a) sono rappresentati i quattro elementi naturali? Scrivete la lettera della colonna di sinistra accanto all'indicazione corretta della colonna di destra.

- A aria _____ il camino come centro dell'abitazione
B terra _____ la casa collocata sulla cascata
C fuoco _____ la casa collocata sulla roccia
D acqua _____ spazio aperto, spazi collegati tra di loro

(4 punti)

5.5. Confrontate i grattacieli a uso commerciale delle tavole 5.4 e 5.5. Indicate le due caratteristiche principali con cui Mies van der Rohe (tavola 5.5) si è distaccato dalla progettazione della facciata di Sullivan (tavola 5.4).

(2 punti)

5.6. Qual è la caratteristica principale dell'architettura postmodernista (tavola 5.6)?

(1 punto)



PARTE B

Esercizio 6.

Osservate l'opera delle tavole 6.1 e 6.1a e presentatela attenendovi ai punti seguenti:

1. Scrivete il nome dell'artista o del gruppo (tranne se si tratta di un artista anonimo o di un lavoro di gruppo anonimo), il titolo dell'opera (per l'architettura indicate il nome dell'opera e la sua ubicazione), il periodo indicativo della sua realizzazione, la tecnica o il materiale utilizzati, indicatene approssimativamente le dimensioni e definitene lo stile.
(4 punti)
2. Analizzate le caratteristiche formali del lavoro (modellamento dei corpi, progettazione dello spazio (prospettiva), composizione, colore, luce, texture...; per la scultura e l'architettura anche la spazialità, la massa, la struttura...), le caratteristiche materiali e le particolarità tecnico-artigianali dell'esecuzione.
(3 punti)
3. Analizzate le caratteristiche di contenuto dell'opera (motivo iconografico, tema, messaggio ecc.).
(3 punti)
4. Specificate le circostanze della nascita dell'opera, le influenze artistiche e l'importanza dell'opera per l'arte.
(3 punti)
5. Confrontate l'opera delle tavole 6.1 e 6.1a con quella della tavola 6.2 in relazione al contenuto, alla forma e all'influsso sull'architettura seguente. Mettete in evidenza le similitudini e le differenze.
(4 punti)
6. Definite in maniera comparativa il vostro rapporto verso le due opere.
(2 punti)
7. Il candidato può ottenere un punto aggiuntivo per l'impressione complessiva del testo.
(1 punto)

In totale 20 punti

Rispondete indicando gli elementi dell'esercizio secondo la sequenza proposta dalle domande. Create un testo composto da frasi collegate in modo coerente. Evitate descrizioni presentate in modo generico. Il vostro elaborato sia lungo dalle 200 alle 350 parole (circa 1–3 pagine).

**Esercizio 7.**

Osservate l'opera artistica delle tavole 7.1 e 7.1a e presentatela attenendovi ai punti seguenti:

1. Scrivete il nome dell'artista o del gruppo (tranne se si tratta di un artista anonimo o di un lavoro di gruppo anonimo), il titolo dell'opera (per l'architettura indicate il nome dell'opera e la sua ubicazione), il periodo indicativo della sua realizzazione, la tecnica o il materiale utilizzati, indicatene approssimativamente le dimensioni e definitene lo stile.

(4 punti)
2. Analizzate le caratteristiche formali del lavoro (modellamento dei corpi, progettazione dello spazio (prospettiva), composizione, colore, luce, texture...; per la scultura e l'architettura anche la spazialità, la massa, la struttura...), le caratteristiche materiali e le particolarità tecnico-artigianali dell'esecuzione.

(3 punti)
3. Analizzate le caratteristiche di contenuto dell'opera (motivo iconografico, tema, messaggio ecc.).

(3 punti)
4. Specificate le circostanze della nascita dell'opera, le influenze artistiche e l'importanza dell'opera per l'arte.

(3 punti)
5. Confrontate l'opera delle tavole 7.1 e 7.1a con quella delle tavole 7.2 e 7.2a in relazione al contenuto e alla forma. Mettete in evidenza le similitudini e le differenze.

(4 punti)
6. Definite in maniera comparativa il vostro rapporto verso le due opere.

(2 punti)
7. Il candidato può ottenere un punto aggiuntivo per l'impressione complessiva del testo.

(1 punto)

In totale 20 punti

Rispondete indicando gli elementi dell'esercizio secondo la sequenza proposta dalle domande. Create un testo composto da frasi collegate in modo coerente. Evitate descrizioni presentate in modo generico. Il vostro elaborato sia lungo dalle 200 alle 350 parole (circa 1–3 pagine).

**Esercizio 8.**

Osservate l'opera della tavola 8.1 e presentatela attenendovi ai punti seguenti:

1. Scrivete il nome dell'artista o del gruppo (tranne se si tratta di un artista anonimo o di un lavoro di gruppo anonimo), il titolo dell'opera (per l'architettura indicate il nome dell'opera e la sua ubicazione), il periodo indicativo della sua realizzazione, la tecnica o il materiale utilizzati, indicatene approssimativamente le dimensioni e definitene lo stile.

(4 punti)
 2. Analizzate le caratteristiche formali del lavoro (modellamento dei corpi, progettazione dello spazio (prospettiva), composizione, colore, luce, texture...; per la scultura e l'architettura anche la spazialità, la massa, la struttura...), le caratteristiche materiali e le particolarità tecnico-artigianali dell'esecuzione.

(3 punti)
 3. Analizzate le caratteristiche di contenuto dell'opera (motivo iconografico, tema, messaggio ecc.).

(3 punti)
 4. Specificate le circostanze della nascita dell'opera, le influenze artistiche e l'importanza dell'opera per l'arte.

(3 punti)
 5. Confrontate l'opera della tavola 8.1 con quella della tavola 8.2 in relazione al contenuto, alla forma e agli influssi sull'arte successiva. Mettete in evidenza le similitudini e le differenze.

(4 punti)
 6. Definite in maniera comparativa il vostro rapporto verso le due opere.

(2 punti)
 7. Il candidato può ottenere un punto aggiuntivo per l'impressione complessiva del testo.

(1 punto)
- In totale 20 punti*

Rispondete indicando gli elementi dell'esercizio secondo la sequenza proposta dalle domande. Create un testo composto da frasi collegate in modo coerente. Evitate descrizioni presentate in modo generico. Il vostro elaborato sia lungo dalle 200 alle 350 parole (circa 1–3 pagine).



Fonti delle tavole dell'allegato a colori (per la Prova d'esame 2)

- Tavole 1.1 e 1.1a: S. Bernik et al., *Umetnost na Slovenskem*, Mladinska knjiga, Ljubljana, 1998.
- Tavola 1.2: N. Šumi, *Po poti baročnih spomenikov Slovenije*, Zavod Republike Slovenije za varstvo naravne in kulturne dediščine, Ljubljana, 1992.
- Tavola 1.3: M. Kemperl, L. Vidmar, *Barok na Slovenskem: sakralni prostori*, Cankarjeva založba, Ljubljana, 2014.
- Tavola 1.4: <https://tinyurl.com/2brfn82z>. Data di consultazione: 17. 4. 2024.
- Tavola 1.5: B. Jaki, *Slikarstvo in kiparstvo v Sloveniji od 13. do 20. stoletja: vodnik*, Narodna galerija, Ljubljana, 1998.
- Tavola 2.1: <https://tinyurl.com/y9op7y39>. Data di consultazione: 30. 7. 2018.
- Tavola 2.2: S. Zuffi, *One Thousand Years of Painting. An Atlas of Western Painting from 1000 to 2000 a. d.*, David & Charles, Newton, 2004.
- Tavola 2.3: <https://sl.wikipedia.org/wiki/>. Data di consultazione: 22. 1. 2022.
- Tavola 2.4: J. Debicki et al., *Zgodovina slikarske, kiparske in arhitekturne umetnosti*, Modrijan, Ljubljana, 1998.
- Tavola 3.1: I. F. Walter et al., *Impressionist Art 1860–1920*, Tachen, Köln, 1997.
- Tavola 3.2: J. Debicki et al., *Zgodovina slikarske, kiparske in arhitekturne umetnosti*, Modrijan, Ljubljana, 1998.
- Tavola 3.3: B. Jaki, *Slikarstvo in kiparstvo v Sloveniji od 13. do 20. stoletja: vodnik*, Narodna galerija, Ljubljana, 1998.
- Tavola 3.4: S. Bernik et al., *Umetnost na Slovenskem*, Mladinska knjiga, Ljubljana, 1998.
- Tavola 3.5: S. Bernik et al., *Umetnost na Slovenskem*, Mladinska knjiga, Ljubljana, 1998.
- Tavola 3.6: <https://tinyurl.com/ocy4wbl>. Data di consultazione: 31. 3. 2022.
- Tavola 3.7: M. Levey, *Zgoščena zgodovina slikarstva od Giotto do Cézanna*, DZS, Ljubljana, 1969.
- Tavola 4.1: N. Lynton, *Zgodba moderne umetnosti*, Cankarjeva založba, Ljubljana, 1994.
- Tavola 4.2: <http://www.wikipaintings.org/en/>. Data di consultazione: 7. 6. 2013.
- Tavola 4.3: <https://en.wikipedia.org/wiki/>. Data di consultazione: 18. 11. 2020.
- Tavola 4.4: H. W. Janson e A. F. Janson, *History of Art*, Thames and Hudson, London, 1997.
- Tavola 5.1: Aa. Vv., *Umetnost: svetovna zgodovina*, Mladinska knjiga, Ljubljana, 2000.
- Tavola 5.2: <https://tinyurl.com/2b6dfj62>. Data di consultazione: 17. 4. 2024.
- Tavola 5.3: J. Debicki et al., *Zgodovina slikarske, kiparske in arhitekturne umetnosti*, Modrijan, Ljubljana, 1998.
- Tavola 5.3a: <https://tinyurl.com/2ay7c6v9>. Data di consultazione: 18. 11. 2024.
- Tavola 5.4: <https://tinyurl.com/23gx6z18>. Data di consultazione: 17. 4. 2024.
- Tavola 5.5: <https://tinyurl.com/26m8va9z>. Data di consultazione: 17. 4. 2024.
- Tavola 5.6: https://cdn0.vox-cdn.com/uploads/chorus_image/image/48025735/piazza.0.jpg. Data di consultazione: 7. 2. 2017.
- Tavola 6.1: <http://www.pogledi.si/kritike/moja-tvoja-nasa-zgodovina>. Data di consultazione: 13. 6. 2013.
- Tavola 6.1a: <http://www.openhouseslovenia.org/>. Data di consultazione: 13. 6. 2013.
- Tavola 6.2: <https://tinyurl.com/y8r2ujcl>. Data di consultazione: 17. 4. 2024.
- Tavola 7.1: I. Kuhl et al., *50 Sculptures You Should Know*, Prestel, München, 2009.
- Tavola 7.1a: <https://tinyurl.com/28ya42br>. Data di consultazione: 26. 4. 2021.
- Tavola 7.2: <http://www.thehistoryblog.com/wp-content/uploads/2013/12/>. Data di consultazione: 17. 4. 2024.
- Tavola 7.2a: <https://tinyurl.com/29zquqst>. Data di consultazione: 17. 4. 2024.
- Tavola 8.1: <http://www.wga.hu/index1.html>. Data di consultazione: 9. 6. 2013.
- Tavola 8.2: <https://tinyurl.com/27jd8hlj>. Data di consultazione: 17. 4. 2024.



Pagina vuota



Pagina vuota



M 2 5 2 5 6 1 1 2 1 2 5

Allegato a colori (alla Prova d'esame 2)

Esercizio 1: Il Barocco in Slovenia



Tavola 1.1



Tavola 1.1a



Tavola 1.2



Tavola 1.3

Non scrivete nel campo grigio. Non scrivete nel campo grigio. Non scrivete nel campo grigio. Non scrivete nel campo grigio. Non scrivete nel campo grigio.



Tavola 1.4



Tavola 1.5



M 2 5 2 5 6 1 1 2 1 2 7

Esercizio 2: Riconoscimento di un artista



Tavola 2.1



Tavola 2.2

Non scrivete nel campo grigio. Non scrivete nel campo grigio. Non scrivete nel campo grigio. Non scrivete nel campo grigio. Non scrivete nel campo grigio.



Tavola 2.3



Tavola 2.4



Tavola 3.5



Tavola 3.6



M 2 5 2 5 6 1 1 2 1 3 1

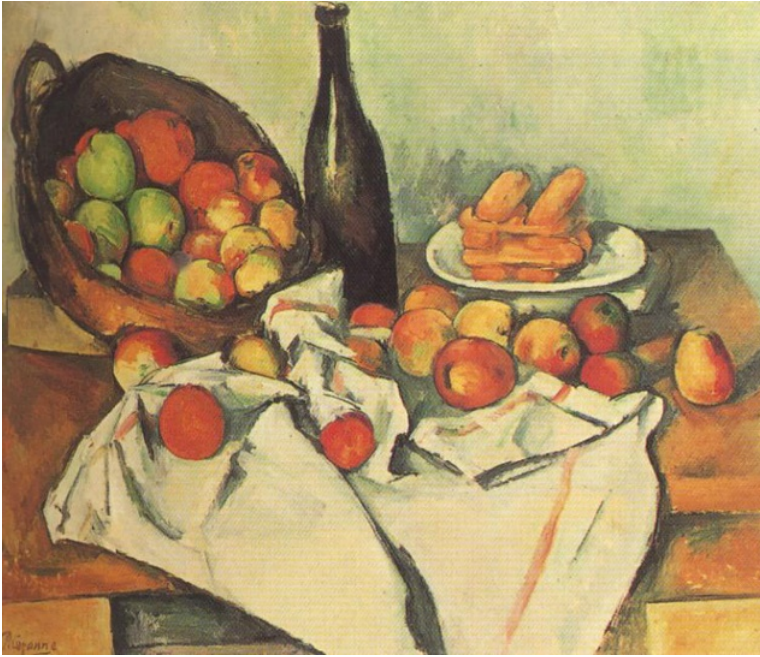


Tavola 3.7

Esercizio 4: La pittura della prima metà del XX secolo



Tavola 4.1



Tavola 4.2



Tavola 4.3

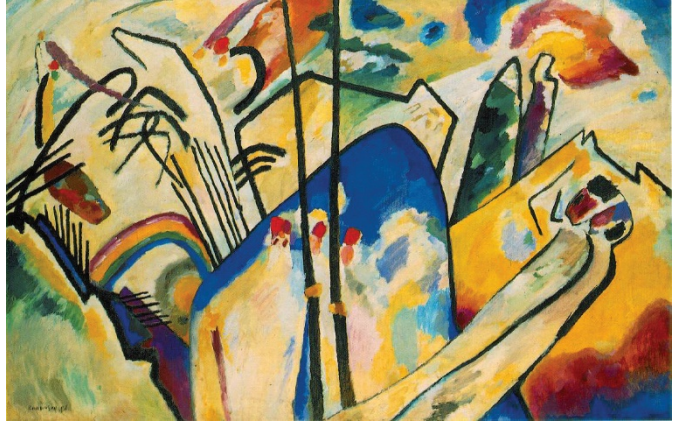


Tavola 4.4

Esercizio 5: L'architettura del XX secolo



Tavola 5.1



Tavola 5.2



M 2 5 2 5 6 1 1 2 1 3 3

Non scrivete nel campo grigio. Non scrivete nel campo grigio. Non scrivete nel campo grigio. Non scrivete nel campo grigio. Non scrivete nel campo grigio.

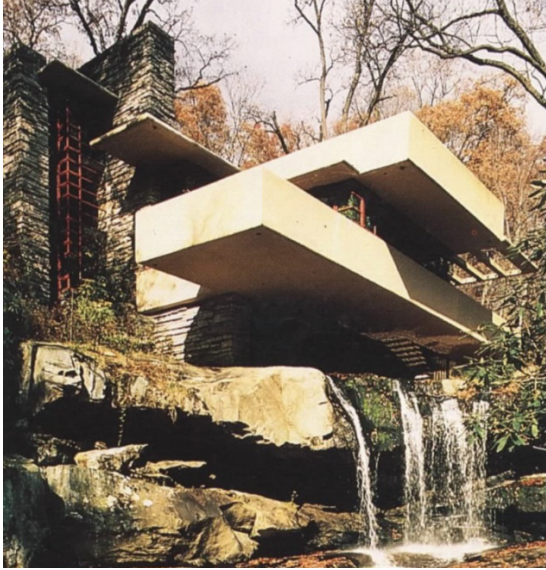


Tavola 5.3



Tavola 5.3a



Tavola 5.4



Tavola 5.5



Tavola 5.6



Esercizio 6.



Tavola 6.1

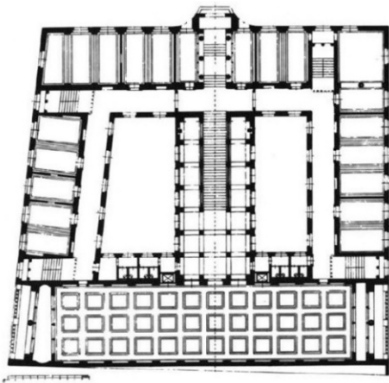


Tavola 6.1a



Tavola 6.2



Esercizio 8.



Tavola 8.1

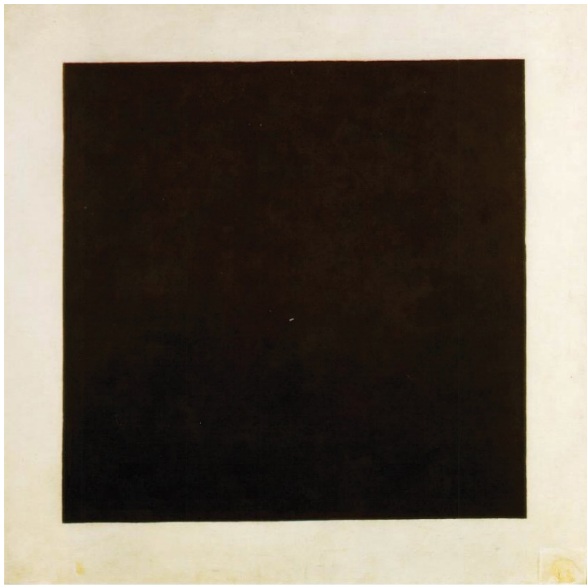


Tavola 8.2