



Šifra kandidata:

Državni izpitni center



JESENSKI IZPITNI ROK

GLASBA

≡ Izpitna pola B ≡

Modul petje ali inštrument

Petek, 29. avgust 2025 / 135 minut

Dovoljeno gradivo in pripomočki:

Kandidat prinese nalivno pero ali kemični svinčnik, svinčnik, radirko in šilček.

Kandidat dobi mp3-predvajalnik z zvočnimi datotekami in navodila za uporabo mp3-predvajalnika.

Konceptni list z notnim črtovjem je na perforiranem listu, ki ga kandidat pazljivo iztrga.

SPLOŠNA MATURA

NAVODILA KANDIDATU

Pazljivo preberite ta navodila in navodila za uporabo mp3-predvajalnika.

Ne odpirajte izpitne pole in ne začenjajte reševati nalog, dokler vam to ni dovoljeno.

Prilepite kodo oziroma vpišite svojo šifro (v okvirček desno zgoraj na tej strani).

Število točk, ki jih lahko dosežete, je 117. Za posamezno nalogo je število točk navedeno v izpitni poli.

Naslednja navodila za reševanje izpitne pole boste slišali tudi na posnetku. Vključite mp3-predvajalnik (posnetek št. 1).

Izpitna pola je sestavljena iz treh delov. Vsak del vsebuje glasbeni primer in naloge, ki se nanj nanašajo. Primeri so označeni s številkami od 1 do 3. Najprej boste naloge prebrali, nato boste poslušali primer in lahko že med poslušanjem naloge sproti reševali. Glasbenemu primeru lahko sledi klavirski narek. Vsak primer lahko poslušate večkrat. Med dvema primeroma bo kratek premor. Začetek primera bo napovedan, njegov konec pa bo označeval takle zvočni znak /*/.

Rešitve pišite z nalivnim peresom ali s kemičnim svinčnikom v izpitno polo v za to predvideni prostor **znotraj okvirja**. Note lahko najprej napišete s svinčnikom, potem pa jih morate prevleči z nalivnim peresom ali s kemičnim svinčnikom. Če tega ne boste storili, bodo take rešitve ocenjene z 0 točkami. Pišite čitljivo. Če se zmotite, zapis prečrtajte in rešitev napišite na novo. Nečitljivi zapisi in nejasni popravki bodo ocenjeni z 0 točkami. Osnutki rešitev, ki jih lahko napišete na konceptni list, se pri ocenjevanju ne upoštevajo.

Zaupajte vase in v svoje zmožnosti. Želimo vam veliko uspeha.

Poslušajte pozornost. Odprite izpitno polo.

Ta pola ima 16 strani (1–16), od tega 3 prazne.



M 2 5 2 5 9 1 1 1 0 3

Konceptni list z notnim črtovjem

Handwriting practice area consisting of ten sets of five horizontal lines.

V sivo polje ne pišite. V sivo polje ne pišite. V sivo polje ne pišite. V sivo polje ne pišite. V sivo polje ne pišite. V sivo polje ne pišite. V sivo polje ne pišite. V sivo polje ne pišite. V sivo polje ne pišite. V sivo polje ne pišite.



**1. GLASBENI PRIMER**

1. Napišite ime in priimek poslušanega skladatelja ter naslov dela (posnetek št. 2).

Ime in priimek: _____

Naslov dela: _____

(2 točki)

2. Ustrezno dopolnite besedilo.

Poslušani skladatelj se je rodil v mestu _____ leta _____ in ga

uvrščamo v glasbeno obdobje _____. Poleg poslušanega dela so vrh

njegovega ustvarjanja _____ (število) simfonije. Svoja prva dela je pisal za

_____ (inštrument).

(5 točk)

3. Naštete štiri skladatelje, ki so pomembni za ustvarjanje simfonične glasbe in so bili sodobniki (isto obdobje) poslušanega skladatelja.

(4 točke)

**2. GLASBENI PRIMER**

6. Napišite ime in priimek poslušanega skladatelja ter naslov dela (posnetek št. 4).

Ime in priimek: _____

Naslov dela: _____

(2 točki)

7. Ustrezno dopolnite besedilo.

Poslušanega skladatelja uvrščamo v obdobje _____ . Njegovo

orkestralno delo z naslovom _____ velja za

prvo impresionistično delo za to zasedbo. Napisal je tudi dva zvezka _____

(glasbena oblika) za _____ (inštrument). Tem delom je pogosto dodajal

asociativne naslove, ki so bili pripisani ob koncu v oklepaju. Njegov sodobnik in prav tako zelo

pomemben skladatelj iz istega obdobja je bil _____

(ime in priimek).

(5 točk)

8. Opišite značilnosti glasbenega obdobja, v katero sodi poslušana skladba (posnetek št. 4).

(5 točk)



9. Obkrožite črko pred naslovi štirih del, ki jih je napisal poslušani skladatelj.

- A Bolero
- B Potopljena katedrala
- C Morje
- D Dafne in Hloe
- E Vodne igre
- F Opera Pelleas in Melisanda
- G La Valse
- H Moja mati gos
- I Jeux
- J Couperinov nagrobnik

(4 točke)

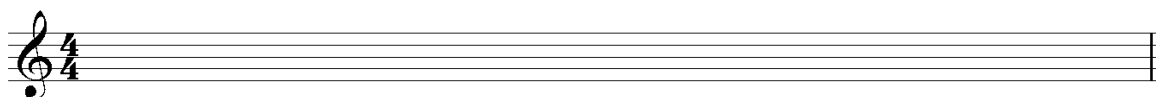
10. Spodnji odlomek je začetek poslušanega dela (posnetek št. 4). Na podlagi katerega modusa je napisan? Izpišite ga v notno črtovje in ga poimenujte.

Lent (48 à 54 = ) **Sostenuto e molto risoluto**

VIOLONCELLE

PIANO

Lent (48 à 54 = ) **Sostenuto e molto risoluto**

Ime modusa: _____

(2 točki)

11. V prvem taktu prejšnje naloge slišimo akord d-mola. Določite njegovo mnogostranost v duru in harmoničnem molu.

(5 točk)



16. Zapišite ritmično-melodični narek (posnetek št. 7).

5

9

(20 točk)



M 2 5 2 5 9 1 1 1 1 3

V sivo polje ne pišite. V sivo polje ne pišite. V sivo polje ne pišite. V sivo polje ne pišite. V sivo polje ne pišite.

17. Harmonsko analizirajte in na črte pod partituro podpišite lestvične stopnje. Tonaliteta je D-dur.

(5 točk)

18. Analizirajte spodnji primer in odgovorite na vprašanja. Ključii!!

Kako imenujemo kadenco iz tretjega na četrti takt?

V sopranu se v drugem in tretjem taktu pojavi ton h. Ta ton ima funkcijo neakordičnega tona. Kako imenujemo to vrsto neakordičnega tona?

Analizirajte zadnji akord, ki ima dinamično oznako **pp**. V kakšni legi je ta akord glede na svojo harmonično in melodično lego?

(6 točk)

