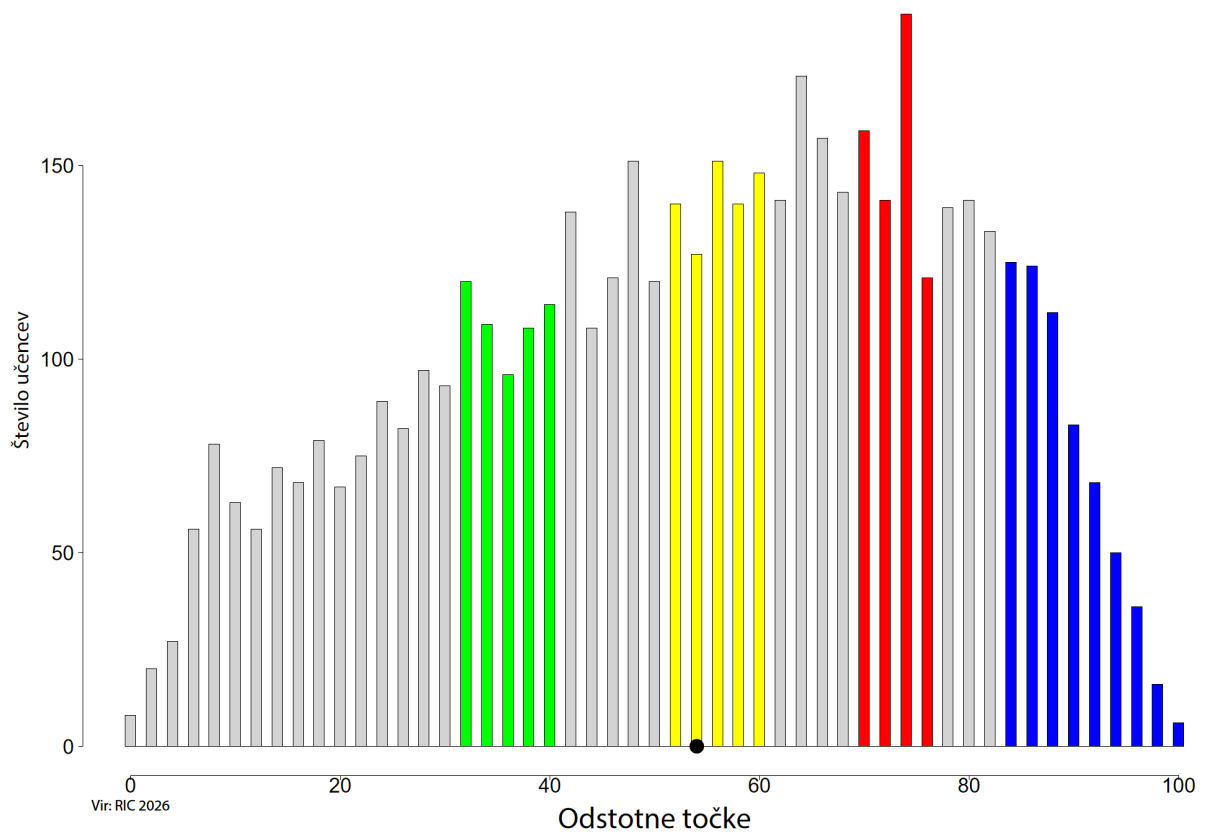


Predmetna komisija za angleščino

Opisi dosežkov učencev 9. razreda na nacionalnem preverjanju znanja

Porazdelitev točk pri predmetu ANGLEŠČINA (NPZ, 9. razred, 2026, N = 5178)



Slika: Porazdelitev točk pri angleščini, 9. razred

ZELENO OBMOČJE

Zeleno območje označuje učence, katerih skupni dosežki določajo mejo *spodnje četrtine dosežkov* (glede na druge dosežke). V tem območju je 10 % učencev; njihovi dosežki so višji od spodnjih 20 % in nižji od 70 % preostalih dosežkov. (V statističnem žargonu pravimo, da so to dosežki med 20. in 30. kvantilom.)

Učenci, katerih skupni dosežki pri angleščini določajo mejo spodnje četrtine dosežkov, so uspešno rešili te postavke:

A) SLUŠNO RAZUMEVANJE

1. naloga: *DELICIOUS!*

Opis naloge: Učenci so poslušali besedilo o štirih jedeh. V razpredelnici so morali s kljukico označiti, za katero jed velja posamezna trditev. Naloga je bila izbirnega tipa z enim pravilnim odgovorom. Od učencev je zahtevala, da izluščijo glavne misli in poudarke besedila, razumejo podatke in podrobnosti ter prepoznajo časovno zaporedje dogodkov v besedilu.

V zeleno območje sta se uvrstili **1.** in **3. postavka**.

1. postavko so uspešno rešili učenci, ki so povezali trditev *This dish includes meat* s ključnima podrobnostma besedila *Cornish pasty*, tj. *the filling is minced beef* ter *smaller amounts of cheap meat*.

3. postavko so uspešno rešili učenci, ki so prepoznali, da je *Cheesecake* najstarejša od vseh štirih jedi (*This dish is the oldest of the four*). Pri tem so morali iz relevantnih specifičnih informacij iz vnosnega besedila (*18th century, 13th century, 12th century* ter *4000 years ago*) izluščiti ustrezno.

B) BRALNO RAZUMEVANJE

1. naloga: *THE EDEN PROJECT*

Opis naloge: Vnos besedilo je bil članek o projektu *Eden*. Učenci so morali odgovoriti na vprašanja, ki so bila vezana na besedilo, oziroma dopolniti povedi. Naloga je predvidevala kratke zaprte odgovore z največ šestimi besedami. Za uspešno reševanje naloge so učenci morali razumeti glavno misel besedila in podrobnosti v njem, da so lahko poiskali določene podatke.

V zeleno območje se je uvrstila **6. postavka**.

Postavko so uspešno rešili tisti učenci, ki so povezali vprašanje z zadnjim odstavkom besedila, ki govori o tem, kje se bodo odvijali novi projekti (*on every continent, global*).

C) RABA JEZIKA

2. naloga: *SIR DAVID ATTENBOROUGH*

Opis naloge: Naloga je preverjala poznavanje in rabo različnih jezikovnih struktur, ki so morale biti zapisane pravopisno pravilno. Naloga je bila tipa dopolnjevanja brez nabora in je pri večini postavk zahtevala preoblikovanje danih besed v oklepaju. V vsako praznino so učenci vpisali eno oz. največ dve besedi. Za uspešno reševanje naloge so učenci morali razumeti besedilo, prav tako pa tudi pomen besed in besednih zvez v sobesedilu.

V zeleno območje se je uvrstila **5. postavka**.

Pri 5. postavki so morali učenci stopnjevati pridevnik *strong* in tvoriti primernik *stronger*. V pomoč jim je bilo nadaljevanje besedila *and more urgent conservation messages*, kjer je bil primernik že nakazan.

RUMENO OBMOČJE

Rumeno območje označuje učence, katerih skupni dosežki določajo mejo *med polovicama dosežkov*. V tem območju je 10 % učencev; njihovi dosežki so višji od spodnjih 45 % in hkrati nižji od 45 % preostalih dosežkov. (V statističnem žargonu pravimo, da so to dosežki med 45. in 55. kvantilom.)

Učenci, katerih skupni dosežki pri angleščini določajo mejo med polovicama dosežkov, so uspešno rešili te postavke:

A) SLUŠNO RAZUMEVANJE

1. naloga: **DELICIOUS!**

V rumeno območje so se uvrstile **2., 4., 5. in 6. postavka**.

Pri 2. postavki so učenci morali ugotoviti, da so jed *Shortbread* uživali *the wealthy on special occasions*. Da so bili pri tem uspešni, so morali trditev povezati s poudarkom v vnosnem besedilu, tj. *a luxury enjoyed by the upper class when celebrating an important event*.

Pri 4. postavki so učenci morali povezati trditev *This dish was also eaten underground* z jedjo *Cornish pasty*. To so naredili z razumevanjem dela besedila, ki govori, da so to jed pripravljale žene za svoje može rudarje, – *to eat while working in deep, dark mines*.

Pri 5. postavki so učenci morali ugotoviti, da se trditev *This dish is available pre-prepared* nanaša na jed *Yorkshire pudding*. Da so bili pri tem uspešni, so morali trditev povezati s podrobnostjo iz besedila *You can even buy [it] frozen from the supermarket*.

Pri 6. postavki so učenci morali povezati trditev *This dish is shaped by piercing the dough* z jedjo *Shortbread*. Pri tem so se lahko oprli na del vnosnega besedila *Small holes are made in the biscuits using a fork*.

2. naloga: **NEWS UPDATE**

Opis naloge: Učenci so poslušali kratke novice o dogodkih iz sveta. Vsakemu delu vnosnega besedila, ki se je nanašal na določen dogodek, so morali izbrati najustreznejši naslov. Trije naslovi so bili odveč in so imeli vlogo distraktorjev. Naloga je bila povezovalnega tipa in je od učencev zahtevala, da izluščijo glavne misli in glavne poudarke besedila, razumejo podatke in podrobnosti v njem.

V rumeno območje se je uvrstila **4. postavka**.

Učenci, ki so pravilno rešili 4. postavko, so razumeli, da se naslov *Crops affected by bad weather* nanaša na del besedila, ki opisuje vreme in slabe vremenske razmere (*Heavy rain and hailstones*). Hkrati so morali prepoznati, da se deli besedila *harvest, fields and orchards* in *fruit, cereals and greenhouses* nanašajo na besedo *crops* v naslovu.

B) BRALNO RAZUMEVANJE

1. naloga: **THE EDEN PROJECT**

V rumeno območje sta se uvrstili postavki **3 in 4**.

Pri 3. postavki so morali učenci povezati vprašanje *What inspired the shape of the domes?* z delom besedila, ki govori o tem, od kod je prišla ideja za oblikovanje okroglih kupol (*The idea came from the way soap bubbles merge*).

4. postavko so uspešno rešili tisti učenci, ki so iz dela besedila o biomih našli podatek o tem, kako se biom deževnega gozda razlikuje od sredozemskega. V besedilu so bile navedene tri razlike, za pravičen odgovor je bilo dovolj, da je učenec navedel eno od njih (*weather, plants, animals*).

2. naloga: **HOW DO AIRPLANE TOILETS WORK?**

Opis naloge: Učenci so reševali nalogo, pri kateri so morali dopolniti besedilo o delovanju stranišč na letalih z ustreznimi deli povedi, označenimi s črkami od A do L. Štirje deli so bili odveč. Naloga je preverjala razumevanje glavne misli in podrobnosti v besedilu ter razumevanje osnovnih notranjih razmerij v besedilu, na primer vzročno-posledičnih in časovnih povezav. Za uspešno reševanje naloge so morali učenci razumeti vsebino besedila, slediti logičnemu zaporedju informacij in povezati ključne podatke iz besedila z ustreznimi deli povedi. Pravilni odgovori so morali biti pomensko ustrezni glede na sobesedilo.

V rumeno območje so se uvrstile **3., 5. in 7. postavka**.

3. postavka je preverjala razumevanje dela besedila, ki govori o delovanju sistema za praznjenje zbiralnika fekalij po pristanku letala. Učenci so morali razbrati, da velika cev (*A large hose is plugged into the waste tank valve*) iz posebnega tovornjaka izsesa vse fekalije iz zbiralnika (*sucks out all the poo and wee into a container*).

5. postavka je preverjala razumevanje podrobnosti o temperaturi in višini letenja. Učenci so morali razbrati, da se podatek *10,000 metres* nanaša na običajno višino letenja letala (*a normal cruising altitude of*).

Pri 7. postavki so morali učenci razbrati, da pilot nima gumba (*the captain of the plane doesn't have a button*), s katerim bi med letom (*while the plane is flying*) namerno izpustil vsebino zbiralnika fekalij iz letala (*release all the poo and wee from the storage tank*).

C) RABA JEZIKA

1. naloga: MANGA

Opis naloge: Naloga je preverjala poznavanje in rabo besedišča z ustreznega tematskega področja. Učenci so morali dopolniti besedilo o japonski literarni zvrsti manga z manjkajočimi besedami, ki so se začenjale na dano črko. Tip naloge je dopolnjevanje brez nabora. Da so lahko učenci uspešno rešili testne postavke, so morali razumeti sobesedilo in odgovore pravopisno pravilno zapisati.

V rumeno območje so se uvrstile **2., 3. in 5. postavka.**

Pri 2. postavki so morali učenci iz sobesedila (*the Japanese think that manga is not only for kids and teenagers but also for*) ugotoviti, da je ustrezna beseda za zapolnitev vrzeli *adults*, pri čemer so postavko uspešno rešili učenci, ki so iz sobesedila razbrali, da manga ni namenjena le otrokom in mladostnikom, temveč tudi odraslim bralcem.

Pri 3. postavki so morali učenci iz sobesedila (*they should be read from right to left, top to ...*) ugotoviti, da je ustrezna beseda za zapolnitev vrzeli *bottom*. Postavko so uspešno rešili učenci, ki so prepoznali ustaljeno besedno zvezo *from top to bottom*, ki opisuje smer branja.

Pri 5. postavki so morali učenci ugotoviti, da v besedni zvezi *In the ... 20th century* manjka beseda *early*. Za uspešno reševanje postavke so morali prepoznati, da je iskana besedna vrsta pridevnik, ki časovno opredeljuje izraz *20th century*.

2. naloga: SIR DAVID ATTENBOROUGH

V rumeno območje se je uvrstila **4. postavka.**

Postavka je zahtevala poznavanje trpnika v sedanjiku. Učenci so morali vstaviti *is known*. Drugi sprejemljivi odgovori so bili *we know, everybody/everyone knows, people know* in odgovor *you know*.

D) PISNO SPOROČANJE

Pri nalogi pisnega sporočanja (*Social Networks*) so morali učenci napisati prispevek o družbenih omrežjih po danih iztočnicah. Opisati so morali prednosti in slabosti preživljanja časa na družbenih omrežjih, pojasniti, kakšno bi bilo življenje, če bi jih ukinili, in predvideti, kako se bodo družbena omrežja razvijala v prihodnosti oz. kakšen vpliv bodo imela na naše življenje.

V rumeno območje se je uvrstila postavka **zgradba.**

Zgradba je bila ovrednotena z najvišjim možnim številom točk (2 točki), če je učenec napisal koherentno besedilo, v katerem je jasno izrazil svoje misli, jih podajal v logičnem sosledju, dobro povezal dele besedila na ravni povedi in na ravni celotnega sestavka ter brez napak uporabljal veliko začetnico in končna ločila.

RDEČE OBMOČJE

Rdeče območje označuje učence, katerih skupni dosežki določajo mejo *zgornje četrtine dosežkov*. V tem območju je 10 % učencev; njihovi dosežki so višji od spodnjih 70 % in nižji od 20 % preostalih dosežkov. (V statističnem žargonu pravimo, da so to dosežki med 70. in 80. kvantom.)

Učenci, katerih skupni dosežki pri angleščini določajo mejo *zgornje četrtine dosežkov*, so uspešno rešili te postavke:

A) SLUŠNO RAZUMEVANJE

2. naloga: NEWS UPDATE

V rdeče območje sta se uvrstili **2.** in **6. postavka**.

Postavko 2 so uspešno rešili učenci, ki so povezali *important cultural monument* in *former fortress* iz vnosnega besedila z *national site* v naslovu. Prav tako so razumeli povezavo med *heavy rain caused the catastrophe* in *downpours* v vnosnem besedilu ter *lost due to weather* v naslovu.

Učenci, ki so pravilno rešili 6. postavko, so prepoznali glavno misel vnosnega besedila o izpadu elektrike v času volitev. S pomočjo delov besedila *elections, without electricity* in *power cut* so sklepali, da so volitve potekale v temi in izbrali naslov *Voting in the dark*.

B) BRALNO RAZUMEVANJE

1. naloga: THE EDEN PROJECT

V rdeče območje sta se uvrstili **2.** in **5. postavka**.

Učenci, ki so pravilno rešili 2. postavko, so razumeli del besedila, ki govori o zapiranju rudnikov v Cornwallu v 90. letih, kar je bil vzrok, da je veliko ljudi v tistem času izgubilo službo. Učenci so morali najti povezavo med besednima zvezama *people lose jobs* iz vprašanja in *people without work* iz besedila.

Pri 5. postavki so morali učenci dopolniti poved o glavnem poudarku razstave *Nevidni svetovi*. Tisti, ki so pravilno rešili to postavko, so razumeli del besedila, ki govori o pomembnosti mikrobov na razstavi (*The exhibition communicates the story of the small microbial drivers*).

2. naloga: HOW DO AIRPLANE TOILETS WORK?

V rdeče območje sta se uvrstili **1.** in **6. postavka**.

1. postavka je preverjala razumevanje specifične informacije o lokaciji zbiralnika fekalij v letalu. Učenci so morali razbrati, da se fekalije iz stranišč zbirajo v posebnem zbiralniku (*underfloor storage tank*), in to povezati z manjkajočim delom besedila *at the very back of the plane's cargo hold*.

6. postavka je preverjala razumevanje časovnega in vzročno-posledičnega razmerja v besedilu. Postavko so uspešno rešili učenci, ki so razumeli povezavo med spuščanjem letala, spremembo temperature in posledičnim taljenjem zamrznjenih modrih kemikalij (*as the aeroplane descends, the blue ice begins to soften*).

D) PISNO SPOROČANJE

V rdeče območje so se uvrstile postavke **vsebina, besedišče** in **slovnica**.

Vsebina je bila ovrednotena z vsemi možnimi točkami (4 točke), če je učenec napisal besedilo, ki je popolnoma ustrezalo zahtevam naloge, dobro razvil vse tri iztočnice in tudi pojasnil oz. utemeljil posamezne trditve. Točko manj (3 točke) je prejel za še vedno ustrezno besedilo z vsemi zahtevanimi iztočnicami, ki pa bi jih bilo mogoče bolje razviti.

Da je bila postavka besedišče ovrednotena z vsemi možnimi točkami (3 točke), je moralo biti besedišče bogato, ustrezno in pravilno rabljeno. Napake v zapisu besed so se lahko pojavljale samo izjemoma. Točko manj (2 točki) je prejel učenec, če je uporabljal nekoliko manj bogato, a še vedno pravilno in ne ponavljajoče besedišče, nekaj pravopisnih napak pa ni oviralo razumevanja besedila.

Za najvišje možno število točk pri slovnici (3 točke) je moralo besedilo vsebovati pravilno rabljene osnovne slovnicične strukture in več raznolikih, ki so bile večinoma ustrezne in pravilno rabljene. Če so bile osnovne slovnicične strukture pravilne, raznolikih struktur pa le nekaj in so bile le-te večinoma ustrezne in pravilno rabljene, je učenec za slovnico prejel 2 točki.

MODRO OBMOČJE

Modro območje označuje učence, katerih skupni dosežki so v *zgornji desetini dosežkov*. V tem območju je 10 % učencev z najvišjimi dosežki; njihovi dosežki so višji od 90 % dosežkov. (V statističnem žargonu so to dosežki nad 90. kvantilom.)

Učenci, katerih skupni dosežki pri angleščini so v *zgornji desetini dosežkov*, so uspešno rešili te postavke:

A) SLUŠNO RAZUMEVANJE

2. naloga: NEWS UPDATE

V modro območje so se uvrstile **1.**, **3.** in **5. postavka**.

Postavko 1 so uspešno rešili učenci, ki so izluščili podatek, da se del besedila *The head was almost intact* nanaša na nekaj, kar je bilo dobro ohranjeno, ker je bilo zakopano globoko v zamrznjeni zemlji. S pomočjo besede *frozen* so sklepali, da je nekaj, kar je zamrznjeno, tudi dobro ohranjeno, kar je nakazoval naslov *Well preserved by temperatures*.

3. postavko so pravilno rešili tisti učenci, ki so povezali besedni zvezi *art museum* in *former bus station* v besedilu z besedo *location* v naslovu ter izluščili glavno misel iz opisa kraja, ki je nenavaden (beseda *unusual* v naslovu) z delom besedila *like no other* in *forming unusual bubble-like domes*. Hkrati so morali izločiti naslov *Absence of sunlight*, ki ni ustrezen, saj je le del muzejskega kompleksa pod zemljo, kupole, ki se nahajajo nad zemljo, pa poskrbijo za veliko sončne svetlobe (*letting in lots of sunlight*).

5. postavko so uspešno rešili učenci, ki so ustrezno povezali del besedila *left the surrounding area in complete darkness for days* z naslovom *Absence of sunlight*. Pri tem jih ni smel zavesti naslov *Voting in the dark*.

B) BRALNO RAZUMEVANJE

2. naloga: HOW DO AIRPLANE TOILETS WORK?

V modro območje se je uvrstila **2. postavka**.

2. postavka je preverjala razumevanje vzročno-posledičnega razmerja v besedilu. Učenci so morali razbrati, da ventil preprečuje uhajanje neprijetnih vonjav iz zbiralnika fekalij (*There is a valve on the odour tank that opens /.../ and snaps shut*), pri čemer k zmanjševanju smradu (*helps keep the stink down*) prispevajo tudi modre kemikalije (*along with the blue chemicals*).

C) RABA JEZIKA

1. naloga: MANGA

V modro območje so se uvrstile **1.**, **4.** in **6. postavka**.

Pri 1. postavki so morali učenci zapolniti vrzel *a ... variety of topics*. Za uspešno reševanje so morali iz sobesedila (*from school life, adventure and superheroes, to more unconventional ones like superstition and subcultures*) ugotoviti, da je ustrezna beseda za zapolnitev vrzeli *wide*. Nekateri učenci so kot ustrezno rešitev zapisali tudi *wild*, na kar so sklepali zaradi omenjenih bolj nenavadnih oziroma nekonvencionalnih tem.

Pri 4. postavki so morali učenci iz sobesedila (*sketched a series of scenes from ... life, like eating, sleeping, hunting, sewing, etc.*) ugotoviti, da je ustrezna beseda za zapolnitev vrzeli *daily*. Postavko so uspešno rešili učenci, ki so razbrali, da so navedene dejavnosti povezane z vsakdanjim življenjem.

Pri 6. postavki so morali učenci iz sobesedila (*has been translated into many ... languages for overseas readers*) ugotoviti, da je ustrezna beseda za zapolnitev vrzeli *foreign*. Za uspešno reševanje postavke so učenci morali razumeti, da se besedilo nanaša na prevode za bralce iz drugih držav, zato je ustrezna besedna zveza *foreign languages*.

2. naloga: SIR DAVID ATTENBOROUGH

V modro območje sta se uvrstili **2.** in **6. postavka**.

Učenci, ki so pravilno rešili 2. postavko, so razumeli, da morajo vstaviti pravilno obliko glagola *be*. Morali so ugotoviti, da gre za navadni sedanjik (*is*) in hkrati upoštevati, da je beseda *news* v angleščini edninski samostalni, čeprav se konča na *-s*. Reševanje postavke je bilo oteženo, ker so novice v slovenščini množinski samostalni.

Učenci, ki so pravilno rešili 6. postavko, so razumeli, da morajo pridevnik *real* preoblikovati v prislov *really*. Ob tem je bilo treba prislov pravilno tvoriti in upoštevati posebnost zapisa. Lahko so tvorili tudi rešitev *in reality* ali *realistically*.

NAD MODRIM OBMOČJEM

Nalog, ki so v območju nad modrim, v 65 % primerov ne rešijo niti učenci z najvišjimi skupnimi dosežki.

B) BRALNO RAZUMEVANJE

1. naloga: *THE EDEN PROJECT*

V območje nad modrim se je uvrstila **1. postavka**.

Učenci so morali iz dela besedila ugotoviti, kateri kulturni dogodek (*cultural event*) projekt *Eden* ponuja obiskovalcem. Iz dela besedila, ki govori o tem, katere aktivnosti in dogodki so na voljo, so morali izluščiti edini kulturni dogodek (*music concerts*).

2. naloga: *HOW DO AIRPLANE TOILETS WORK?*

V območje nad modrim se je uvrstila **4. postavka**.

4. postavka je preverjala razumevanje pomena manj pogoste besedne zveze v sobesedilu. Učenci so morali besedno zvezo *faecal matter* (fekalije) povezati z odgovorom *a posh way of saying "poo"*.

C) RABA JEZIKA

2. naloga: *SIR DAVID ATTENBOROUGH*

V območje nad modrim sta se uvrstili **1. in 3. postavka**.

Pri 1. postavki so učenci morali iz sobesedila ugotoviti, da je ustrezna beseda za zapolnitev vrzeli *which*, in jo pravilno zapisati. V pomoč jim je lahko bil predlog *in*, ki nakazuje, da mora slediti oziralni zaimsek, ki se nanaša na besedo *the documentary*.

3. postavka je zahtevala poznavanje vrstilnih števnikov. Iz besede v oklepaju *one* je moral učenec spremeniti besedo v *first* in spredaj dodati še člen *the*.

Specifikacijska tabela (angleščina, 9. razred, NPZ 2026)

Del	Naloga	Jezikovna zmožnost	Naslov	Tip naloge	Vrsta besedila	Tema	Standard – učenec:	Postavka	Št. točk	Območje
A	1	slušno razumevanje	DELICIOUS!	izbirni tip z enim pravilnim odgovorom	prispevek	hrana	<ul style="list-style-type: none"> – izlušči glavne misli in glavne poudarke besedila – razume podatke in podrobnosti v besedilu – prepozna časovno zaporedje dogodkov v besedilu 	1	1	zeleno
								2	1	rumeno
								3	1	zeleno
								4	1	rumeno
								5	1	rumeno
								6	1	rumeno
A	2	slušno razumevanje	NEWS UPDATE	povezovanje, urejanje in razvrščanje	novice	narava (živali rastline, vreme) država, kraj, prebivalci	<ul style="list-style-type: none"> – izlušči glavne misli in glavne poudarke besedila – razume podatke in podrobnosti v besedilu 	1	1	modro
								2	1	rdeče
								3	1	modro
								4	1	rumeno
								5	1	modro
								6	1	rdeče
B	1	bralno razumevanje	THE EDEN PROJECT	kratki zaprti odgovori dopolnjevanje brez nabora	članek	narava (živali rastline, vreme, ekologija)	<ul style="list-style-type: none"> – razume glavno misel besedila – razume podrobnosti v besedilu – v besedilu poišče določene podatke 	1	1	nad modrim
								2	1	rdeče
								3	1	rumeno
								4	1	rumeno
								5	1	rdeče
								6	1	zeleno
B	2	bralno razumevanje	HOW DO AEROPLANE TOILETS WORK?	dopolnjevanje z naborom	članek	znanost, tehnologija	<ul style="list-style-type: none"> – razume glavno misel besedila – razume podrobnosti v besedilu – razume osnovna notranja razmerja v besedilu (npr. časovna, vzročno-posledična) 	1	1	rdeče
								2	1	modro
								3	1	rumeno
								4	1	nad modrim
								5	1	rumeno
								6	1	rdeče
								7	1	rumeno

Del	Naloga	Jezikovna zmožnost	Naslov	Tip naloge	Vrsta besedila	Tema	Standard – učenec:	Postavka	Št. točk	Območje			
C	1	raba jezika – besedišče	MANGA	dopolnjevanje brez nabora	članek	prosti čas (umetnost, zabava, branje)	– uporablja besedišče z ustreznih tematskih področij v sobesedilu – ustrezno zapisuje znane besede	1	1	modro			
								2	1	rumeno			
								3	1	rumeno			
								4	1	modro			
								5	1	rumeno			
								6	1	modro			
C	2	raba jezika – strukture	SIR DAVID ATTENBOROUGH	dopolnjevanje brez nabora	članek	življenje osebe narava (ekologija)	– uporablja ustrezne slovnične strukture v sobesedilu – ustrezno zapisuje znane besede	1	1	nad modrim			
								2	1	modro			
								3	1	nad modrim			
								dopolnjevanje s preoblikovanjem	znanost, mediji		4	1	rumeno
				5	1	zeleno							
				6	1	modro							
D		pisno sporočanje	SOCIAL NETWORKS	krajši pisni sestavek	sestavek	prosti čas znanost, tehnologija, mediji	– piše besedilo o temi, ki je ustrezna tej starostni stopnji, z večinoma konkretno in delno abstraktno vsebino – uporablja širši nabor besedišča – uporablja raznovrstne slovnične strukture – uporablja raznovrstna vezniška sredstva in s preprostimi kohezivnimi sredstvi povezuje stavke v linearno besedilo – večinoma ustrezno zapisuje znane besede – ločila uporablja večinoma ustrezno – brez večjih pomanjkljivosti uporablja osnovne standardne oblike (angl. layout) znanih vrst besedil – besedilo členi na odstavke – besedilo prilagodi naslovniku in sporočilnemu namenu, besedilni vrsti in zvrsti/stopnji formalnosti	vsebina	4	rdeče			
								besedišče	4	rdeče			
								slovnica	3	rdeče			
								zgradba besedila	2	rumeno			

A) SLUŠNO RAZUMEVANJE

1. naloga

Poslušaj besedilo o štirih jedeh. V razpredelnici s kljukico označi, za katero jed velja posamezna trditev. Posamezna trditev velja samo za ENO jed. Oglej si primer 0, ki je že rešen.

DELICIOUS!

	This dish	Yorkshire pudding	Cornish pasty	Shortbread	Cheesecake
0.	is eaten with a sauce.	✓			
1.	includes meat.				
2.	was eaten by the wealthy on special occasions.				
3.	is the oldest of the four.				
4.	was also eaten underground.				
5.	is available pre-prepared.				
6.	is shaped by piercing the dough.				

(6 točk)



(Viri slik: <https://bakeitwithlove.com/traditional-yorkshire-puddings/>;
<https://cornishpastyassociation.co.uk/about-the-pasty/make-your-own-genuine-cornish-pasty/>;
<https://www.agaliving.com/cooking/recipes/aga-basics/aga-shortbread/>;
https://sellmmar.best/product_tag/9433396_.html. Pridobljeno: 10. 2. 2025.)

2. naloga

Poslušaj kratke novice o dogodkih v svetu. Za vsako slišano novico (1–6) izberi najustreznejši naslov (A–J). V razpredelnico vpiši črko izbrane rešitve. Trije naslovi so odveč. Oglej si primer 0, ki je že rešen.

NEWS UPDATE

- A A national site lost due to weather
- B Absence of sunlight
- C An unusual location
- D Ancient building technique
- E Crops affected by bad weather
- F Elections cancelled due to severe weather
- G Lives lost in freezing weather
- H Sea monster found on the shore
- I Voting in the dark
- J Well preserved by temperatures

0.	1.	2.	3.	4.	5.	6.
H						

(6 točk)



(Vir slike: <https://mrkelleybpt.weebly.com/current-events-rubric.html>. Pridobljeno: 21. 1. 2022.)

B) BRALNO RAZUMEVANJE

1. naloga

Preberi besedilo o projektu *Eden*. Odgovori na vprašanja oziroma dopolni povedi z **NAJVEČ ŠESTIMI BESEDAMI**. Oglej si primer 0, ki je že rešen.

THE EDEN PROJECT

The Eden Project is one of the largest greenhouses in the world. It's been two decades since it opened in Cornwall, the UK. This is a garden where science, art and culture prosper. In 2021 the Eden Project marked the 20th anniversary of its opening to the public. On 17 May, the attraction reopened after Covid-19 restrictions forced it to close. With its millions of plants, zip wire and music concerts, it has become one of the UK's most popular attractions.

In 1995, Sir Tim Smith, the cofounder of the Eden Project, was looking for a place to show the world's most important plants. Cornwall has a long tradition of mining but most mines had closed and left behind a damaged landscape and many people without work. The Eden Project was the perfect way to improve the landscape and create good jobs.

In 1998, construction started on the project. The idea for the Eden Project's domes, which have round roofs, came from the way soap bubbles merge. The domes were impossible to transport as a whole, so they were fitted together from small pieces. The first plants arrived in 2000 and the Eden Project officially opened on 17 March 2001. David Harland, the chief executive officer of the Eden Project, told reporters that the plan "was to take a place that was used up by humans and breathe new life in it."

The Eden Project has two huge biomes – a Rainforest Biome and a Mediterranean Biome. A biome is an enclosed area with a particular set of weather conditions, plants and animals. In these structures, visitors can see a huge variety of plants and discover how much humans depend on plants in their everyday lives. The main building has a permanent exhibition called Invisible Worlds. The exhibition communicates the story of the small microbial drivers of the big natural systems that refill our fresh water, regulate our temperature, feed our plants and us, and help keep us healthy. These microbes can be clearly seen with a microscope. The visitors can also admire an 8-meter-tall ceramic sculpture by Studio Swine, which blows smoke rings scented with the aromas of various periods of the earth's history.

Eden has grown into a living, breathing model of positive change. The Eden Project is now developing new projects on every continent of the world. The story is going global.

(Prirejeno po: *The Week Junior*, november 2021.)



(Vir slike: <https://thefamilyfreestylers.com/10-amazing-facts-about-the-eden-project-a-family-must-visit-in-the-uk>. Pridobljeno: 31. 3. 2022.)

0. Where is the Eden Project located?

Cornwall, the UK.

1. What cultural events does the Eden Project offer to visitors?

2. Why did many people lose their jobs in Cornwall in the 1990s?

Because _____

3. What inspired the shape of the domes?

4. How do the Rainforest and Mediterranean biomes differ?

They have different _____

5. _____ play the main role in the Invisible Worlds exhibition.

6. Where will the new Eden Project appear in the future?

(6 točk)

2. naloga

Preberi besedilo o delovanju stranišč na letalih. Dopolni besedilo tako, da na vsako črtico (1–7) napišeš črko dela besedila (A–L), ki ga najbolj ustrezno dopolnjuje. Štirje deli so odveč. Oglej si primer 0, ki je že rešen.

HOW DO AEROPLANE TOILETS WORK?

What happens when nature calls at 10,000 metres high? Aeroplane loos don't work like your toilet at home, which uses water and gravity to move waste into the sewer system. Instead they use a strong vacuum, along with a blue chemical **(0)** I every time you flush.

This sucking system is very much like the vacuum cleaners people use at home to remove dirt and dust from their floors. This dirt and dust ends up in a container that you empty into a rubbish bin. Similarly, the waste and the blue cleaning fluid from the aeroplane's lavatories end up in an underfloor storage tank **(1)** _____. With so many people on a plane needing to use the toilet, you can imagine how big this tank has to be.

The vacuum pressure system moves all the solid and liquid waste from the toilet along a plumbing pipe that connects to the storage tank. There is a valve on the storage tank that opens when the loo is flushed and snaps shut when the toilet is not in use. That way foul odours cannot escape from the tank. This, **(2)** _____, helps keep the stink down.

Once the plane has touched down on the ground, a special truck comes to meet it. A large hose is plugged into the waste tank valve and **(3)** _____ on the back of the truck. Once everything has been emptied from the aircraft, the truck is driven to a special area at the airport where the waste from all the aeroplanes goes. From there, all of this faecal matter, **(4)** _____, is emptied into the airport's sewer system. Driving this truck is a very important and delicate job.

It has been reported that sometimes the valve that allows the truck to connect to the aeroplane's waste tank can leak a small amount of the waste and blue chemical. This happens more often on older planes. The outside temperature at **(5)** _____ 10,000 metres is around -56°C, so the chemical turns into what is known as "blue ice". This blue ice remains attached to the plane as long as the temperature remains below freezing. However, **(6)** _____, and may even fall off. There have been several occasions reported in the news where people have witnessed this flying poo.

In case you were wondering, the captain of the plane doesn't have a button **(7)** _____ while the plane is flying. Any waste that might leak out of the plane would be totally accidental.

(Prirejeno po: *The Week Junior: Science + Nature*, julij 2023.)

(7 točk)

- A a normal cruising altitude of
- B a polite phrase for drinking water
- C a posh way of saying “poo”
- D along with the blue chemicals
- E as the aeroplane descends, the blue ice begins to soften
- F at the very back of the plane’s cargo hold
- G on an airport’s truck
- H sucks out all the poo and wee into a container
- I that cleans and removes smells
- J to release all the poo and wee from the storage tank
- K water cleans the reservoir
- L with falling temperatures it can freeze



(Vir slike: <https://science.howstuffworks.com/transport/flight/modern/airplane-windows-round.htm>.
Pridobljeno: 31. 1. 2025.)

C) RABA JEZIKA

1. naloga

Dopolni besedilo o japonski literarni zvrsti manga z manjkajočimi besedami. Prva črka iskane besede je že dana. Vsaka črtica predstavlja ENO črko. Oglej si primer 0, ki je že rešen.

MANGA

Manga has existed **(0) s i n c e** the 12th century in Japan. At first, manga meant a set of four picture scrolls called “chōjū-giga”, which is Japanese for “Animal Caricatures”. The pictures told a story about animals and humans.

Nowadays mangas cover a **(1) w** _____ variety of topics, from school life, adventure and superheroes, to some more unconventional ones like superstition and subcultures. That is because the Japanese think that manga is not only for kids and teenagers but also for **(2) a** _____ s. Mangas are usually in black and white. According to the usual Japanese reading order they should be read from right to left, top to **(3) b** _____.



During the Edo period, the famous ukiyo-e painter Hokusai Katsushika sketched a series of scenes from **(4) d** _____ life, like eating, sleeping, hunting, sewing, etc. The artworks were published as Hokusai Manga and that is when the word manga was first used.

In the **(5) e** _____ 20th century, the very first professional manga artist, Kitazawa Rakuten, was the first to use the term “manga” in the modern sense. He created the first modern Japanese comic strip and is considered the founder of modern manga!

Kitazawa’s work inspired many younger manga artists and animators, including Osamu Tezuka, who put manga in the international spotlight with his work: Astro Boy, Black Jack and Princess Knight. His manga captured the world’s attention and has been translated into many **(6) f** _____ languages for overseas readers.

In Japan you can visit a manga café where visitors enjoy reading manga while having a cup of coffee.

(Prirejeno po: *Discovery Box*, oktober 2021.)

(6 točk)

(Vir slike: <https://commons.wikimedia.org>. Pridobljeno: 10. 2. 2025.)

2. naloga

Dopolni besedilo o znanem naravoslovcu z manjkajočimi besedami ali postavi besedo v oklepaju v ustrezno obliko. V vsako praznino vpiši le ENO besedo, pri besedah v oklepaju pa LAHKO uporabiš tudi DVE. Oglej si primer 0, ki je že rešen.

SIR DAVID ATTENBOROUGH

In a hard-hitting documentary, called *A Life on Our Planet*, Sir David Attenborough said, "This programme is about the environmental destruction I **(0) have seen (see)** in my lifetime." The documentary also brings to light the many ways in **(1)** _____ all of us can help to repair the damage. The good news **(2)** _____ **(be)** that if we take care of nature, nature will take care of us.



Until **(3)** _____ **(one)** astronauts blasted into orbit, no one had seen the whole globe from space. In December 1972, the crew on Apollo 17 took a famous photograph on their way to the Moon, looking back at our blue planet. This stunning image, that **(4)** _____ **(know)** as the Blue Marble, to this day shows people how fragile Earth really is.

Sir David Attenborough uses his documentaries to share much **(5)** _____ **(strong)** and more urgent conservation messages. In the empty vastness of space, this small world is all there is and its raw materials are all we have. There is **(6)** _____ **(real)** no "Planet B" and thus our time is running out.

(Prirejeno po: *The Week Junior: Science + Nature*, november 2020.)

(6 točk)

