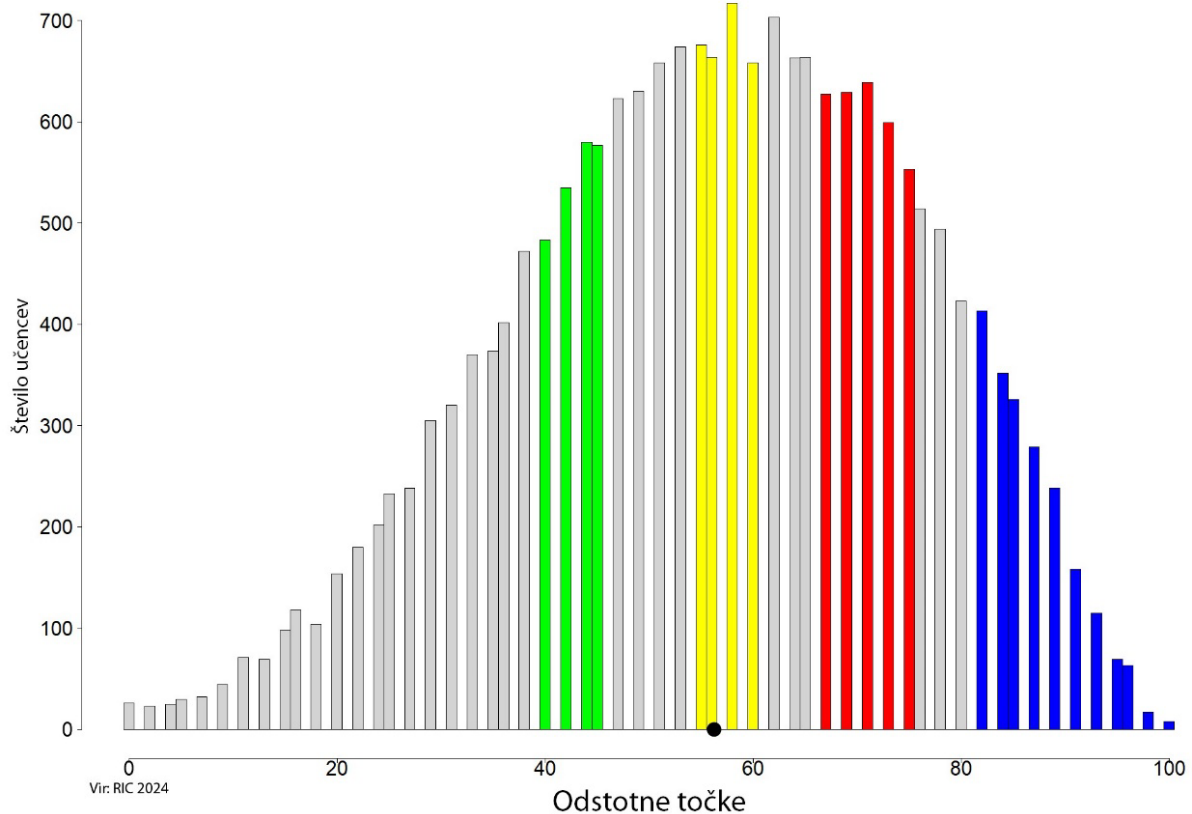


## Predmetna komisija za slovenščino

### Opisi dosežkov učencev 9. razreda na nacionalnem preverjanju znanja

#### Porazdelitev točk pri predmetu SLOVENŠČINA (NPZ, 9. razred, 2024, N = 19911)



Slika: Porazdelitev točk pri slovenščini, 9. razred

Preizkus iz slovenščine na NPZ je dvodelen: v I. delu so naloge povezane z umetnostnim besedilom, v II. pa z neumetnostnim besedilom. Razmerje v deležu točk obeh delov je enako, kot je razmerje med književnostjo in jezikom pri pouku oz. kot ga določa učni načrt za slovenščino v osnovni šoli (v nadaljevanju UN), tj. 40 % za književnost in 60 % za jezik.

V preizkusu iz slovenščine na NPZ 2024 sta bili izhodiščni umetnostni besedili dve pesmi, in sicer pesem Barbare Gregorič Gorenc *Moj dnevnik* in pesem Toneta Pavčka *Radostne rane*. Naloge ob umetnostnem besedilu preverjajo učenčevo zmožnost sprejemanja književnih besedil in tvorjenja besedil o književnih besedilih in ob njih ter učenčevo literarnovedno znanje.

Izhodiščno neumetnostno besedilo je bilo za potrebe preizkusa prirejeno besedilo z naslovom *Spanje je ključno za zdravje*, ki je bilo prvotno objavljeno na spletni strani Nacionalnega inštituta za zdravje. Naloge ob neumetnostnem besedilu preverjajo učenčevo zmožnost enosmernega sporazumevanja ter jezikovno, metajezikovno in slogovno zmožnost.

V nadaljevanju so predstavljene naloge po t. i. barvnih območjih. Uspešnost reševanja pomeni, da je nalogo pravilno rešilo vsaj 65 % učencev z dosežki v danem območju. To v splošnem pomeni, da so učenci z višjimi dosežki uspešno reševali tudi naloge iz nižjih območij.

## ZELENO OBMOČJE

Zeleno območje označuje učence, katerih skupni dosežki določajo mejo *spodnje četrtine dosežkov* (glede na druge dosežke). V tem območju je 10 % učencev; njihovi dosežki so višji od spodnjih 20 % in nižji od 70 % preostalih dosežkov.

### V I. delu preizkusa so v zelenem območju tri naloge:

- V **nalogi 2** so morali učenci dokazati svojo recepcijsko zmožnost tako, da so ugotovili, da imata pesmi enako temo. Naloga je bila izbirnega tipa.
- **Naloga 8** je preverjala recepcijsko zmožnost. Učenci so morali v dani kitici podčrtati dela, iz katerih je razvidno, da fant odrašča.
- **Naloga 9** je prav tako preverjala recepcijsko zmožnost. Učenci so morali dano vsebino (pojmovanje sreče) povezati s posameznimi kiticami. Naloga je bila povezovalnega tipa.

Naloge zelenega območja so preverjale zmožnost druge in tretje taksonomske stopnje (razumevanje, analiza), po UN pa minimalne standarde.

### V II. delu preizkusa so v zelenem območju tri naloge, in sicer dve v celoti in ena delno:

- **Naloga 3** je preverjala zmožnost razumevanja besedila. Učenci so morali izmed ponujenih možnosti izbrati tri pravilne odgovore, ki so se nanašali na to, kaj o spanju izvemo iz izhodiščnega besedila. Naloga je bila izbirnega tipa.
- **Naloga 10** je preverjala jezikovno zmožnost, in sicer skladijsko zmožnost. Učenci so morali samostalnika v oklepaju (*spanec, motnje*) postaviti v pravilno obliko in tako dopolniti poved.
- **Naloga 16 A** je preverjala zmožnost tvorjenja besedila. Učenci so morali napisati krajše zaokroženo besedilo o grafu v izhodiščnem besedilu in utemeljiti odgovor, da v anketi niso sodelovali gorenjski osnovnošolci.

Naloge zelenega območja so preverjale predvsem zmožnosti prve in druge taksonomske stopnje (znanje, razumevanje in uporaba), naloga 16 A pa je preverjala tudi zmožnosti tretje taksonomske stopnje (analiza in sinteza). Po UN gre za minimalne standarde znanja.

## RUMENO OBMOČJE

Rumeno območje označuje učence, katerih skupni dosežki določajo mejo *med polovicama dosežkov*. V tem območju je 10 % učencev; njihovi dosežki so višji od spodnjih 45 % in hkrati nižji od 45 % preostalih dosežkov.

### V I. delu preizkusa so v rumenem območju tri naloge, in sicer vse le delno:

- V **nalogi 11 b** so morali učenci dokazati svojo recepcijsko zmožnost tako, da so izrazili svoje razumevanje zadnje kitice pesmi *Moj dnevnik*.
- V **nalogi 12 A** so morali učenci dokazati svojo recepcijsko zmožnost in zmožnost tvorjenja besedil tako, da so v zaokroženem besedilu primerjali obe pesmi in utemeljili, katera pesem se jim zdi bolj najstniška.
- **Naloga 13 a** je preverjala literarnovedno znanje. Učenci so morali navesti ime in priimek pesnika iz obdobja romantike.

Naloge rumenega območja so preverjale zmožnosti vseh taksonomskih stopenj (znanje, razumevanje, analiza, sinteza in vrednotenje), po UN pa minimalne in temeljne standarde.

### V II. delu preizkusa je v rumenem območju pet nalog, in sicer dve v celoti in tri delno:

- **Naloga 2** je preverjala metajezikovno zmožnost. Učenci so morali izbrati pravilni trditvi o značilnostih izhodiščnega besedila. Naloga je bila izbirnega tipa.
- **Naloga 5** je preverjala zmožnost razumevanja prebranega besedila. Učenci so morali določiti, kaj velja za posamezno fazo spanja (REM in NREM). Naloga je bila povezovalnega tipa.
- **Naloga 11 c** je preverjala metajezikovno zmožnost. Učenci so morali glagolu *vstajajo* določiti glagolski vid. Naloga je bila izbirnega tipa.
- **Naloga 12 a** je preverjala jezikovno zmožnost, in sicer skladijsko zmožnost. Učenci so morali napisati, na kaj se v izpisani povedi navezuje osebni zaimek *jih*.
- **Naloga 12 b** je preverjala metajezikovno zmožnost. Učenci so morali določiti, v katero besedno vrsto spada *jih*. Naloga je bila izbirnega tipa.

Naloge rumenega območja so preverjale zmožnosti prve in druge taksonomske stopnje (znanje, razumevanje, uporaba), po UN pa minimalne standarde znanja, naloga 12 a pa temeljni standard.

## RDEČE OBMOČJE

Rdeče območje označuje učence, katerih skupni dosežki določajo mejo *zgornje četrtine dosežkov*. V tem območju je 10 % učencev; njihovi dosežki so višji od spodnjih 70 % in nižji od 20 % preostalih dosežkov.

### **V I. delu preizkusa so bile v rdečem območju tri naloge, in sicer ena v celoti in dve delno:**

- **Naloga 3** je preverjala recepcijsko zmožnost. Učenci so morali pokazati razumevanje motivov v obeh pesmih.
- **Naloga 11 a** je preverjala recepcijsko zmožnost. Učenci so morali v podčrtanem delu verza prepoznati pesniško sredstvo, tj. okrasni pridevek, in ga poimenovati.
- **Naloga 13 b** je preverjala literarnovedno znanje. Učenci so morali navesti ime in priimek pesnika iz obdobja moderne.

Naloge rdečega območja so preverjale zmožnosti prve, druge in tretje taksonomske stopnje (znanje, razumevanje in analiza), po UN pa minimalne standarde.

### **V II. delu preizkusa je v rdečem območju devet nalog, in sicer pet v celoti in štiri delno:**

- V **nalogi 1** so morali učenci dokazati razumevanje prebranega besedila, in sicer so morali v obliki povedi napisati, zakaj ima izhodiščno besedilo takšen naslov (*Spanje je ključno za zdravje*). Pri nalogi se je vrednotila tudi jezikovna pravilnost.
- **Naloga 4** je preverjala razumevanje prebranega besedila s povzemanjem bistvenih podatkov. Učenci so morali povedi o tem, kaj je potrebno za kakovosten spanec, povzeti z eno ključno besedo ali besedno zvezo.
- **Naloga 6** je preverjala razumevanje izhodiščnega besedila. Učenci so morali navesti dve razliki med spanjem odraslih in spanjem mladostnikov ter odgovor napisati v obliki povedi. Pri tej nalogi se je vrednotila tudi jezikovna pravilnost.
- **Naloga 7** je preverjala zmožnost razumevanja prebranega besedila. Učenci so morali odgovoriti na vprašanje, ali ljudje, ki imajo težave s spanjem, obiščejo zdravnika, in svoj odgovor utemeljiti s podatkom iz besedila.
- **Naloga 11 č** je preverjala metajezikovno zmožnost. Učenci so morali dokazati temeljno jezikovnosistemsko znanje in poznavanje glagolskega vida. Danemu glagolu (*vstajati*) so morali spremeniti glagolski vid (*vstati*).
- **Naloga 13** je preverjala metajezikovno zmožnost. Učenci so morali odgovoriti, katera stavčna člena sta obkrožena (osebek in predmet). Naloga je bila izbirnega tipa.
- **Naloga 14 a** je preverjala jezikovno, in sicer skladenjsko zmožnost. Učenci so se morali vprašati po podčrtanem (dopustnem) odvisniku.
- **Naloga 14 b** je preverjala metajezikovno zmožnost. Učenci so morali določiti vrsto odvisnika v izpisani povedi (dopustni odvisnik). Naloga je bila izbirnega tipa.
- **Naloga 16 B** je preverjala jezikovno pravilnost in slogovno ustreznost krajšega zaokroženega besedila.

Naloge rdečega območja so preverjale zmožnosti vseh treh taksonomskih stopenj (znanje, razumevanje, uporaba, analiza in sinteza), po UN pa minimalne standarde.

## MODRO OBMOČJE

Modro območje označuje učence, katerih skupni dosežki so v *zgornji desetini dosežkov*. V tem območju je 10 % učencev z najvišjimi dosežki; njihovi dosežki so višji od 90 % dosežkov.

### V I. delu preizkusa je v modrem območju pet nalog, in sicer štiri v celoti in ena delno:

- **Naloga 1** je preverjala recepcijsko zmožnost. Učenci so morali pokazati zmožnost doživljanja, razumevanja in vrednotenja poezije tako, da so ločili lirsko pesem od epske in svoj odgovor utemeljili.
- **Naloga 5** je preverjala recepcijsko zmožnost. Učenci so morali strniti spoznanja o besedilu tako, da so povezali naslov pesmi *Moj dnevnik* z njeno vsebino. Pri nalogi se je vrednotila tudi jezikovna pravilnost odgovora v obliki povedi.
- **Naloga 6** je preverjala recepcijsko zmožnost. Učenci so morali napisati, s katero podobo je v pesmi *Moj dnevnik* prikazano razočaranje v ljubezni.
- **Naloga 7** je preverjala recepcijsko zmožnost. Učenci so morali napisati, kaj je v pesmi *Moj dnevnik* izraženo s klicaji.
- **Naloga 12 B** je preverjala jezikovno pravilnost in slogovno ustreznost tvorjenega besedila.

Naloge modrega območja so preverjale zmožnosti vseh treh taksonomskih stopenj (znanje, razumevanje, uporaba, analiza in sinteza), po UN pa večinoma minimalne standarde (z izjemo naloge 6, saj so morali učenci pri odgovoru upoštevati tudi posredne besedilne signale, kar pa je po UN temeljni standard).

### V II. delu preizkusa je v modrem območju pet nalog, in sicer dve v celoti in tri delno:

- **Naloga 8** je preverjala poimenovalno zmožnost. Učenci so morali obkrožiti besede, ki sodijo v isto besedno družino.
- **Naloga 9** je preverjala skladijsko zmožnost. Učenci so morali zanikati poved.
- **Naloga 11 a** je preverjala metajezikovno zmožnost. Učenci so morali poimenovati podčrtano neosebno glagolsko obliko v izpisani povedi (namenilnik).
- **Naloga 11 b** je preverjala metajezikovno zmožnost. Učenci so morali pojasniti, zakaj je uporabljen namenilnik.
- **Naloga 14 c** je preverjala skladijsko zmožnost. Učenci so morali podredno zloženo dvostavčno poved strniti v enostavčno poved. Pri tej nalogi se je ocenjevala tudi jezikovna pravilnost.

Naloge modrega območja so preverjale zmožnosti prve in druge taksonomske stopnje (znanje in uporaba), po UN pa minimalne standarde, le naloga 14 c je preverjala temeljni standard.

## NAD MODRIM OBMOČJEM

Nalog, ki so v območju nad modrim, v 65 % primerov ne rešijo niti učenci z najvišjimi skupnimi dosežki.

### V I. delu preizkusa sta v območju nad modrim dve nalogi:

- V **nalogi 4** so morali učenci dokazati svojo recepcijsko zmožnost tako, da so za obe pesmi navedli, kdo se izpoveduje.
- Tudi **naloga 10** je preverjala recepcijsko zmožnost. Učenci so morali izraziti svoje razumevanje posameznih prvin besedila: v obliki povedi so morali napisati, kaj je izraženo s podčrtanim delom izpisane kitice. Pri tej nalogi se je vrednotila tudi jezikovna pravilnost odgovora.

Nalogi območja nad modrim sta preverjali zmožnosti vseh taksonomskih stopenj (znanje, razumevanje, uporaba, analiza in sinteza), po UN pa minimalne in temeljne standarde.

### V II. delu preizkusa je v območju nad modrim ena naloga:

- **Naloga 15** je preverjala pravopisno zmožnost. Učenci so morali popraviti tri pravopisne napake v povedi.

Naloga območja nad modrim je preverjala zmožnosti prve in druge taksonomske stopnje (znanje in uporaba), po UN pa minimalni standard.

## Sklep

V **I. delu preizkusa**, tj. ob **umetnostnem besedilu**, so v zelenem območju tri naloge (2, 8 in 9). Vse tri so preverjale recepcijsko zmožnost in pri vseh treh učencem ni bilo treba odgovora napisati samostojno. Naloga 2 je bila izbirnega tipa, naloga 9 povezovalnega tipa, v 8. nalogi pa so morali učenci odgovor podčrtati. Uspešnost reševanja navedenih nalog je pričakovana, saj so učencem naloge tega tipa običajno manj zahtevne. Izstopa pa 3. naloga, ki je bila povezovalnega tipa, a je v rdečem območju. Verjetno je bila ta naloga učencem zahtevnejša, ker je bilo danih več elementov, ki so jih morali povezati z obema pesmima. Poleg tega so učenci prejeli točko le za vse tri pravilne odgovore.

V rumenem območju so tri naloge, vse delno (11 b, 12 A, 13 a). Dve sta preverjali recepcijsko zmožnost, ena pa literarnovedno znanje. Tvorbo nalogo 12 A, pri kateri so morali učenci v krajšem zaokroženem besedilu primerjati obe pesmi, je večina dobro reševala, kar pomeni, da so pesmi razumeli. Pri nalogi 13 a so morali učenci napisati pesnika iz obdobja romantike. Ne preseneča, da so to nalogo učenci uspešno reševali, saj se o F. Prešernu učijo že v nižjih razredih, še posebej ob Prešernovem dnevu, prav tako ga po učnem načrtu podrobneje spoznajo v 8. razredu. Manj uspešno pa so reševali nalogo 13 b, pri kateri so morali napisati pesnika iz moderne, mogoče zato, ker to obdobje spoznajo šele v 9. razredu. Ta naloga je bila v rdečem območju.

V rdečem območju sta poleg naloge 13 b še nalogi 3 in 11 a, ki sta preverjali recepcijsko zmožnost. Naloga 3 je preverjala razumevanje motivov, v nalogi 11 a pa so morali učenci prepoznati pesniško sredstvo (okrasni pridevek).

V modrem območju je pet nalog, ki so jih uspešno rešili le učenci z najvišjimi skupnimi dosežki. Štiri naloge so preverjale recepcijsko zmožnost (1, 5, 6 in 7), naloga 12 B pa zmožnost tvorjenja jezikovno pravilnega in slogovno ustreznega besedila. Tisti, ki so te naloge pravilno rešili, so vedeli, da sta pesmi lirski in so znali to tudi utemeljiti. Prav tako so znali povezati naslov pesmi z njeno vsebino, iz neposrednih in posrednih besedilnih signalov prepoznati pesemske slike na neko temo ter presoditi rabo klicajev v pesmi glede na sporočilnost. Naloga 12 B pa je tudi letos pokazala, da znajo tvoriti jezikovno pravilna besedila le/predvsem tisti učenci, ki tudi sicer uspešneje rešijo preizkus.

V območju nad modrim sta dve nalogi (4, 10); obe sta preverjali recepcijsko zmožnost. Pokazalo se je, da večina učencev ne loči izpovedovalca in pesnika; pri nalogi 4 je mnogo učencev na vprašanje, kdo se izpoveduje v pesmih, odgovorilo pesnik/pesnica ali pa so celo napisali ime in priimek pesnika/pesnice. Tudi 10. naloga je bila učencem zahtevna, saj imajo težave z razlaganjem prenesenega pomena.

V **II. delu preizkusa**, tj. ob **neumetnostnem besedilu**, so v zelenem območju tri naloge (3, 10 in 16 A), v rumenem pa jih je pet (2, 5, 11 c, 12 a in 12 b). Med njimi so tokrat tudi naloge, ki so preverjale skladenjsko in metajezikovno zmožnost, čeprav so te učencem običajno zahtevnejše. Povezane so bile z glagolskim vidom, osebnim zaimkom in vstavljanjem samostalnika v pravilni obliki. Uspešnost reševanja tovrstnih nalog povezujemo s tipom naloge – večinoma so bile izbirnega in povezovalnega tipa. Preseneča rezultat, da je v zelenem območju tvorba naloga 16 A, pri kateri so morali učenci napisati krajše besedilo o grafu. Uspešnost reševanja te naloge kaže, da so učenci znali razbrati podatke iz grafa in so jih znali tudi ubesediti.

Večina nalog ob neumetnostnem besedilu je v rdečem območju. Štiri naloge so preverjale razumevanje izhodiščnega besedila (1, 4, 6 in 7). Učencem so bile zahtevne naloge, pri katerih so morali naslov besedila povezati z vsebino (1), povzeti poved s ključno besedo/besedno zvezo (4), primerjati spanje odraslih in mladostnikov in navesti dve razliki (6) in odgovoriti na vprašanje o vsebini besedila tako, da so se sklicevali na podatek iz besedila (7). Naloga 6 se je izkazala za zahtevnejšo verjetno zato, ker se je pri njej vrednotila tudi jezikovna pravilnost odgovora. Preostalih pet nalog je preverjalo jezikovno (skladenjsko) ali metajezikovno zmožnost. Zahtevnejše so jim bile naloge, povezane s spremembo glagolskega vida, določanjem stavnih členov, določanjem vrste odvisnika (dopustni) in spraševanjem po njem. Naloge po večini (razen nalog 13 in 14 b) niso bile izbirnega tipa in predvidevamo, da so bile učencem zato zahtevnejše. Tudi naloga, pri kateri so morali učenci prepoznati dopustni odvisnik, se je izkazala za zahtevno, čeprav je bila izbirnega tipa, kar potrjuje, da imajo učenci težave s prepoznavanjem posameznih vrst odvisnikov. V rdečem območju je še naloga 16 B, ki je preverjala jezikovno pravilnost krajšega besedila.

V modrem območju je pet nalog. Preverjale so poimenovalno zmožnost (iskanje besed iste besedne družine; naloga 8), skladenjsko zmožnost (zanikanje povedi in strnjevanje povedi; nalogi 9 in 14 c) in metajezikovno zmožnost (poimenovanje namenilnika in utemeljitev, zakaj je uporabljena prav ta oblika; nalogi 11 a in 11 b). Pretvorba dvostavčne povedi v enostavno je učencem vedno zahtevna, bi pa pričakovali, da bodo učenci uspešneje reševali nalogo, pri kateri so morali zanikati poved.

Nad modrim območjem je naloga 15, ki je preverjala pravopisno zmožnost, in sicer tako, da so morali učenci v povedi odpraviti tri pravopisne napake.

Rezultati tudi ob letošnjem preizkusu (podobno kot lani) očitno kažejo, da učenci uspešneje rešujejo naloge izbirnega in povezovalnega tipa, torej take, pri katerih jim odgovora ni treba samostojno napisati, in tiste, pri katerih se ne vrednoti jezikovna pravilnost. V zvezi z jezikovno pravilnostjo se kaže, da to obvladajo (naj)uspešnejši učenci,

in sicer velja to za naloge, pri katerih morajo učenci samostojno tvoriti odgovor v obliki povedi ali krajše besedilo, medtem ko naloge, ki preverjajo (meta)jezikovno znanje ob danih primerih, uspešno rešijo le najuspešnejši učenci ali pa še ti ne, npr. pravopisne naloge 15.

Ob izhodiščnih umetnostnih besedilih se je pokazalo, da imajo učenci težave pri prepoznavanju lirske in epske pesmi, pesniškega sredstva, določanju lirskega izpovedovalca, ki ga enačijo s pesnikom, in z razumevanjem prenesenega pomena. Smiselno je, da učitelji pri pouku ob obravnavi besedil na različne načine preverjajo razumevanje besedila (npr. z nalogami različnih taksonomskih stopenj in z uporabo različnih bralnih strategij), učence spodbujajo k razmišljanju, razlaganju in utemeljevanju ter povezovanju razumevanja vsebine z jezikovnimi prvinami in literarnovednim znanjem.

Tudi letos učiteljem svetujemo, da je treba pri pouku spodbujati samostojno pisanje besedil ter poudarjati smiselnost tvorjenja jezikovno pravih povedi in besedil (tudi pri drugih predmetih, ne le pri slovenščini). To ni pomembno le zaradi razvijanja jezikovne zmožnosti, saj učenci s tvorjenjem raznih (krajših in daljših) besedil razvijajo svojo zmožnost (kritičnega) mišljenja in smiselnega ubesedovanja svojih misli. Učence je treba pri samostojnem tvorjenju in preverjanju zapisanih besedil spodbujati k učinkoviti rabi jezikovnih priročnikov, npr. na Frančku in Franu. Učitelji naj v pouk pogosteje vključujejo tudi dejavnosti, pri katerih učenci sproti presojujejo jezikovno pravilnost in slogovno ustreznost svojih besedil in na podlagi povratnih informacij učitelja načrtujejo, kako bi jih izboljšali. Te dejavnosti lahko potekajo tudi v obliki vrstniškega učenja. Učitelji naj pri učencih razvijajo in spodbujajo zavedanje o pomembnosti kakovostne povratne informacije, saj lahko učenci le tako napredujejo.

Preglednica: Specifikacijska tabela, slovenščina, I. del, 9. razred (UN 2018)

I. del, [umetnostno besedilo](#): Barbara Gregorič Gorenc: *Moj dnevnik* in Tone Pavček: *Radostne rane*.

Naloga	Točke	Zmožnost		Standard znanja	Strokovni izrazi	Taksonomska stopnja	Območje
		Izpis zmožnosti iz UN		Učenec/učenka pokaže zmožnost tako, da:			
1	1	RECEPCIJSKA ZMOŽNOST TER ZMOŽNOST TVORJENJA BESEDIL O UB IN OB NJIH	doživlja, razume in vrednoti poezijo	ob izbranih besedilih predstavi razlike med lirsko in epsko pesmijo (7., 8., 9. r.) (UN, str. 62)	lirska in epska pesem (UN, 7. r., str. 46)	znanje	modro
2	1	RECEPCIJSKA ZMOŽNOST TER ZMOŽNOST TVORJENJA BESEDIL O UB IN OB NJIH	razumevanje dogajanja, motivov, teme/sporočila in snovnega izhodišča književnega besedila	izrazi svoje razumevanje posameznih prvin besedila (7., 8., 9. r.) (UN, str. 60) določi temo književnega besedila (7., 8., 9. r., UN, str. 61)	tema kitica (UN, 8. r., str. 46) verz (UN, 5. r., str. 31) rima (UN, 2. r., str. 19)	razumevanje analiza	zeleno
3	1	RECEPCIJSKA ZMOŽNOST TER ZMOŽNOST TVORJENJA BESEDIL O UB IN OB NJIH	razumevanje dogajanja, motivov, teme/sporočila in snovnega izhodišča književnega besedila	loči glavne motive/pesemske slike od stranskih glede na temo besedila (7., 8., 9. r.) (UN, str. 61)		razumevanje	rdeče
4	1	RECEPCIJSKA ZMOŽNOST TER ZMOŽNOST TVORJENJA BESEDIL O UB IN OB NJIH		sintetizira spoznanja o besedilu (7., 8., 9. r.) (UN, str. 60)		razumevanje	nad modrim
5	1	RECEPCIJSKA ZMOŽNOST TER ZMOŽNOST TVORJENJA BESEDIL O UB IN OB NJIH		sintetizira spoznanja o besedilu in se sklicuje nanj (7., 8., 9. r.) (UN, str. 60) izrazi svoje doživljanje, razumevanje in vrednotenje posameznih prvin besedila (7., 8., 9. r.) (UN, str. 60)		razumevanje uporaba sinteza	modro
	1	JEZIKOVNA IN SLOGOVNA ZMOŽNOST	slovnična in pravopisna pravilnost ter slogovna ustreznost			znanje uporaba	
6	1	RECEPCIJSKA ZMOŽNOST TER ZMOŽNOST TVORJENJA BESEDIL O UB IN OB NJIH		najde bistvene prvine umetnostnega besedila (upošteva neposredne in posredne besedilne signale) (7., 8., 9. r.) (UN, str. 60)		analiza	modro



Naloga	Točke	Zmožnost Izpis zmožnosti iz UN	Standard znanja	Strokovni izrazi	Taksonomska stopnja	Območje		
7	1	RECEPCIJSKA ZMOŽNOST TER ZMOŽNOST TVORJENJA BESEDIL O UB IN OB NJIH	Učenec/učenka pokaže zmožnost tako, da: <b>sintetizira spoznanja o besedilu in se sklicuje nanj</b> (7., 8., 9. r.) (UN, str. 60) <b>izrazi svoje doživljanje, razumevanje</b> in vrednotenje <b>posameznih prvin besedila</b> (7., 8., 9. r.) (UN, str. 60)		razumevanje analiza	modro		
8	1	RECEPCIJSKA ZMOŽNOST TER ZMOŽNOST TVORJENJA BESEDIL O UB IN OB NJIH	<b>najde bistvene prvine umetnostnega besedila</b> (7., 8., 9. r.) (UN, str. 60)		razumevanje	zeleno		
9	1	RECEPCIJSKA ZMOŽNOST TER ZMOŽNOST TVORJENJA BESEDIL O UB IN OB NJIH	<b>sintetizira spoznanja o besedilu</b> (7., 8., 9. r.) (UN, str. 60)	kitica (UN, 8. r., str. 46)	razumevanje	zeleno		
10	1	RECEPCIJSKA ZMOŽNOST TER ZMOŽNOST TVORJENJA BESEDIL O UB IN OB NJIH	<b>izrazi svoje doživljanje, razumevanje</b> in vrednotenje <b>posameznih prvin besedila</b> (7., 8., 9. r.) (UN, str. 60)		razumevanje analiza sinteza	nad modrim		
	1	JEZIKOVNA IN SLOGOVNA ZMOŽNOST	slovnična in pravopisna pravilnost ter slogovna ustreznost		znanje uporaba			
11	11 a	1	RECEPCIJSKA ZMOŽNOST TER ZMOŽNOST TVORJENJA BESEDIL O UB IN OB NJIH	<b>doživlja, razume in vrednoti poezijo</b>	<b>v pesmi najde pesniška sredstva (in sicer: okrasni pridevek) in jih poimenuje</b> (7., 8., 9. r.) (UN, str. 62)	okrasni pridevek (UN, 8. r., str. 46)	znanje razumevanje	rdeče
	11 b	1	RECEPCIJSKA ZMOŽNOST TER ZMOŽNOST TVORJENJA BESEDIL O UB IN OB NJIH	<b>razumevanje dogajanja, motivov, teme/sporočila in snovnega izhodišča književnega besedila</b>	<b>izrazi svoje doživljanje, razumevanje</b> in vrednotenje <b>posameznih prvin besedila</b> (7., 8., 9. r.) (UN, str. 60) ter povzame sporočilo (7., 8., 9. r.) (UN, str. 61)	kitica (UN, 8. r., str. 46)	razumevanje	rumeno

Naloga	Točke	Zmožnost	Standard znanja	Strokovni izrazi	Taksonomska stopnja	Območje
		Izpis zmožnosti iz UN	Učenec/učenka pokaže zmožnost tako, da:			
12	12 A	4	RECEPCIJSKA ZMOŽNOST TER ZMOŽNOST TVORJENJA BESEDIL O UB IN OBNJIH	izrazi svoje doživljanje, razumevanje in vrednotenje posameznih prvin besedila (7., 8., 9. r.) (UN, str. 60) sintetizira spoznanja o besedilu ter oblikuje vrednostne sodbe (7., 8., 9. r.) (UN, str. 60)	razumevanje analiza sinteza vrednotenje	rumeno
	12 B	2	JEZIKOVNA IN SLOGOVNA ZMOŽNOST	slovnična in pravopisna pravilnost ter slogovna ustreznost	znanje uporaba	modro
13	13 a	1	USVOJITEV LITERARNOVEDNEGA ZNANJA	pozna, razume in uporablja literarnovedne izraze (8., 9. r.) (UN, str. 63) pozna umetnostna besedila obvezno obravnavanih avtorjev in avtoric (8., 9. r.) (UN, str. 63)	romantika sodobna književnost (UN, 9. r., str. 46)	rumeno
	13 b	1	USVOJITEV LITERARNOVEDNEGA ZNANJA	pozna, razume in uporablja literarnovedne izraze (8., 9. r.) (UN, str. 63) pozna umetnostna besedila obvezno obravnavanih avtorjev in avtoric (8., 9. r.) (UN, str. 63)	moderna sodobna književnost (UN, 9. r., str. 46)	rdeče
<b>SKUPAJ</b>	<b>22</b>					

Preglednica: Specifikacijska tabela, slovenščina, II. del, 9. razred (UN 2018)

II. del, [neumetnostno besedilo](https://nijz.si/obmocna-enota-kranj/spanje-je-bistvenega-pomena-za-zdravje/): *Spanje je ključno za zdravje* (Prirejeno po: <https://nijz.si/obmocna-enota-kranj/spanje-je-bistvenega-pomena-za-zdravje/>)

Naloga	Točke	Zmožnost	Standard znanja	Jezikoslovni izrazi	Taksonomska stopnja	Območje
		Izpis zmožnosti iz UN	Učenec/učenka pokaže zmožnost tako, da:			
1	1	<b>ZMOŽNOST ENOSMERNEGA SPORAZUMEVANJA – RAZUMEVANJE PREBRANEGA BESEDILA</b>	<b>povzame temo besedila</b> (7., 8., 9. r.) (UN, str. 57)		razumevanje	rdeče
	1	<b>JEZIKOVNA IN SLOGOVNA ZMOŽNOST</b>	slovnična in pravopisna pravilnost ter slogovna ustreznost		znanje uporaba	
2	1	<b>METAJEZIKOVNA ZMOŽNOST</b>	predstavi in <b>upoštevata značilnosti dane vrste besedila</b> (7., 8., 9. r.) (UN, str. 60)		znanje razumevanje	rumeno
3	2	<b>ZMOŽNOST ENOSMERNEGA SPORAZUMEVANJA – RAZUMEVANJE PREBRANEGA BESEDILA</b>	<b>povzame bistvene podatke</b> (7., 8., 9. r.) (UN, str. 57)		razumevanje	zeleno
4	2	<b>ZMOŽNOST ENOSMERNEGA SPORAZUMEVANJA – RAZUMEVANJE PREBRANEGA BESEDILA</b>	<b>povzame bistvene podatke</b> (7., 8., 9. r.) (UN, str. 57)		razumevanje	rdeče
5	2	<b>ZMOŽNOST ENOSMERNEGA SPORAZUMEVANJA – RAZUMEVANJE PREBRANEGA BESEDILA</b>	<b>povzame bistvene podatke</b> (7., 8., 9. r.) (UN, str. 57)		razumevanje	rumeno
6	1	<b>ZMOŽNOST ENOSMERNEGA SPORAZUMEVANJA – RAZUMEVANJE PREBRANEGA BESEDILA</b>	<b>povzame bistvene podatke</b> (7., 8., 9. r.) (UN, str. 57)		razumevanje analiza sinteza	rdeče
	1	<b>JEZIKOVNA IN SLOGOVNA ZMOŽNOST</b>	slovnična in pravopisna pravilnost ter slogovna ustreznost		znanje uporaba	
7	1	<b>ZMOŽNOST ENOSMERNEGA SPORAZUMEVANJA – RAZUMEVANJE PREBRANEGA BESEDILA</b>	<b>povzame bistvene podatke</b> (7., 8., 9. r.) (UN, str. 57)		razumevanje	rdeče
8	1	<b>JEZIKOVNA IN SLOGOVNA ZMOŽNOST – POIMENOVALNA</b>	<b>k danim besedam doda besede iz iste besedne družine</b> (7., 8., 9. r.) (UN, str. 58)	besedna družina (UN, 5. r., str. 25)	znanje	modro
9	1	<b>JEZIKOVNA IN SLOGOVNA ZMOŽNOST – SKLADENJSKA</b>	<b>pretvori trdilne povedi v nikalne ter tvori pomensko in oblikovno ustrezne nikalne povedi</b> (5., 6. r.) (UN, str. 53)		znanje uporaba	modro
10	1	<b>JEZIKOVNA IN SLOGOVNA ZMOŽNOST – SKLADENJSKA</b>	<b>dopolni poved z oblikovno ustreznimi deli</b> (7., 8., 9. r.) (UN, str. 58)		znanje uporaba	zeleno
11	11 a	<b>METAJEZIKOVNA ZMOŽNOST</b>	<b>dane besede iz besedila uvrsti v besedne vrste skladno z opredelitvijo v učnem načrtu</b> (7., 8., 9. r.) (UN, str. 60)	namenilnik (UN, 6. r., str. 25)	znanje	modro
	11 b	<b>METAJEZIKOVNA ZMOŽNOST</b>	<b>povzame temeljno jezikovnosistemsko znanje o danem jezikovnem pojmu</b> (7., 8., 9. r.) (UN, str. 60)		znanje	modro

Naloga	Točke	Zmožnost	Standard znanja	Jezikoslovni izrazi	Taksonomska stopnja	Območje
		Izpis zmožnosti iz UN	Učenec/učenka pokaže zmožnost tako, da:			
11 c	1	<b>METAJEZIKOVNA ZMOŽNOST</b>	<b>danim besedam iz besedila določi oblikovne lastnosti; pri tem uporablja jezikoslovne izraze, navedene v učnem načrtu</b> (7., 8., 9. r.) (UN, str. 60)	glagolski vid, nedovršnik, dovršnik (UN, 8. r., str. 39)	znanje	rumeno
11 č	1	<b>METAJEZIKOVNA ZMOŽNOST</b>	<b>povezuje temeljno jezikovnosistemsko znanje</b> (8., 9. r.) (UN, str. 59)	glagolski vid (UN, 8. r., str. 39)	znanje	rdeče
<b>12</b>	12 a	1 <b>JEZIKOVNA IN SLOGOVNA ZMOŽNOST – SKLADENJSKA</b>	v povedi odpravi ponovitve (7., 8., 9. r.) (UN, str. 58)		uporaba	rumeno
	12 b	1 <b>METAJEZIKOVNA ZMOŽNOST</b>	<b>dane besede iz besedila uvrsti v besedne vrste skladno z opredelitvijo v učnem načrtu</b> (7., 8., 9. r.) UN, str. 60)	osebni zaimsek (UN, 6. r., str. 25) predlog (UN, 7. r., str. 38) veznik (UN, 8. r., str. 39) členek (UN, 9. r., str. 39)	znanje	rumeno
<b>13</b>	1	<b>METAJEZIKOVNA ZMOŽNOST</b>	<b>določi stavčne člene, svoje odločitve pa utemelji z navajanjem njihovih funkcijskih in oblikovnih lastnosti</b> (7., 8., 9. r.) (UN, str. 60)	povedek, osebek, predmet (UN, 7. r., str. 39)	znanje uporaba	rdeče
<b>14</b>	14 a	1 <b>JEZIKOVNA IN SLOGOVNA ZMOŽNOST – SKLADENJSKA</b>	<b>vpraša po danih delih povedi</b> (7., 8., 9. r.) (UN, str. 58)	odvisnik (UN, 8. r., str. 39)	znanje uporaba	rdeče
	14 b	1 <b>METAJEZIKOVNA ZMOŽNOST</b>	<b>opiše stavčno sestavo podredno zloženih dvostavčnih povedi – določi vrsto odvisnika</b> (8., 9. r.) (UN, str. 60)	dopustni, namerni, načinovni, pogojni odvisnik (UN, 8. r., str. 39)	znanje	rdeče
	14 c	1 <b>JEZIKOVNA IN SLOGOVNA ZMOŽNOST – SKLADENJSKA</b>	strne podredno zložene dvostavčne povedi v skladenjsko pravilne enostavčne povedi (8., 9. r.) (UN, str. 58)		znanje uporaba	modro
		1 <b>JEZIKOVNA IN SLOGOVNA ZMOŽNOST</b>	slovnična in pravopisna pravilnost ter slogovna ustreznost		znanje uporaba	
<b>15</b>	1	<b>JEZIKOVNA IN SLOGOVNA ZMOŽNOST – PRAVOPISNA</b>	<b>v besedilih drugih prepozna pravopisne napake in jih odpravi</b> (7., 8., 9. r.) (UN, str. 59)		znanje uporaba	nad modrim
<b>16</b>	16 A	4 <b>ZMOŽNOST ENOSMERNEGA SPORAZUMEVANJA – TVORJENJE BESEDILA</b>	<b>tvori ustrezno, smiselno in razumljivo besedilo, skladno z jezikovno in slogovno normo knjižne zvrsti</b> (7., 8., 9. r.) (UN, str. 58)		razumevanje analiza sinteza	zeleno
	16 B	2 <b>JEZIKOVNA IN SLOGOVNA ZMOŽNOST</b>	slovnična in pravopisna pravilnost ter slogovna ustreznost		znanje uporaba	rdeče
<b>SKUPAJ</b>	<b>33</b>					

## **PRILOGA**

### **I. DEL**

**Barbara Gregorič Gorenc**

***Moj dnevnik***

...Triindvajseta stran:  
Tudi danes GA rada imam!  
A naprej: od solz pokapljeni listi –  
moj ON sploh ni več isti!

Njegovo ime s srčkom obkrožim  
in prebodem s puščico!  
Zdaj ga papirju zatožim!

Zadnjič sva šla še na pico;  
od torca pa se obnaša,  
kot da se ne pozna,  
ali pa je nesramen  
in me samo zafrkava!

Dosti! Jutri pride nov dan!  
In v dnevniku bela stran ...

(Vir: Barbara Gregorič Gorenc: *Navodila za randi*.  
Ljubljana: Viharnik, 2008. 17.)

**Tone Pavček**

***Radostne rane***

Sreča je, ko se ti glas po moško zniža  
in ti pod nosom požene puh,  
še zlasti, če se ti punca približa  
in nehote blekneš: Uh,

kako je fulasto lepa  
in kakšne čedne pege ima!  
A ona, kot da ti vrata odklepa,  
se ti nedoločno smehlja.

Pa gresta neki popoldan v kino  
ali po šoli kokto pit  
in je molčati z njo več kot fino,  
enako kot brati neumen grafit.

Sreča je, ko se z njo divje prepiraš,  
in ko se pobotaš, nič manj.  
Sreča je, ko jo vneto radiraš,  
a veš, da jo brišeš zaman.

Sreča je, da ljubezen za večnost ostane.  
A tudi, da ta večnost mini.  
A najbolj, da čez leta postanejo rane  
radost, ki greje in sploh ne boli.

(Vir: Tone Pavček: *Majhnice in majnice*.  
Dob pri Domžalah: Miš, 2009. 86.)

## II. DEL

### SPANJE JE KLJUČNO ZA ZDRAVJE

Svetovni dan spanja je vsako leto na petek pred nastopom spomladanskega enakonočja. Eden izmed sloganov, s katerim se obeležuje ta dan, je *Spanje je ključno za zdravje*. Tako kot pravilno prehranjevanje in telovadba je tudi spanje temelj posameznikovega dobrega telesnega in duševnega počutja. H kakovosti spanca pomembno prispevajo tudi naša dnevna rutina in navade v večernem času.

Za kakovosten spanec je pomembno naslednje:

- Dolžina spanca naj bo zadostna, da je posameznik zjutraj spočit in lahko čez dan opravlja vsakodnevne aktivnosti.
- Spanje naj bo čim bolj neprekinjeno, vmesnih prebujanj naj bo čim manj ali naj jih sploh ne bo.
- Spanje mora biti dovolj globoko, da je krepčilno.

#### Običajen vzorec spanja

Spanje poteka od rahlega spanca do globokega spanja in sanjanja. Obstajata dve ključni fazi spanja: t. i. faza REM in faza NREM. Med fazo REM sanjamo večino svojih sanj. Faza NREM pa je sestavljena iz različnih stopenj globokega spanca. Med spanjem se fazi REM in NREM večkrat izmenjata. Skoraj ves najgloblji spanec imamo v prvi polovici noči, proti jutru pa se spanje končuje z REM-fazo. Naši možgani takrat že kažejo nižje stopnje aktivnosti, podobne mirni budnosti. Namen te stopnje je, da spodbudi dele možganov, ki so potrebni za utrjevanje spomina, predelavo čustev in učenje.

Spanje je naravno stanje, med katerim telo počiva in je nujno za preživetje. Človeško telo ima notranjo biološko uro, ki nas opozarja, kdaj je čas za počitek. Ta je občutljiva na svetlobo in temo v dnevu. Odraslim večinoma zadošča od sedem do osem ur spanja, šolarji in mladostniki pa bi morali spati več.

Raziskave kažejo, da mladostniki spijo manj kot odrasli in otroci ter manj, kot je zanje priporočljivo. Spat hodijo pozno ponoči, zjutraj težko vstajajo, čez dan so zaspani. V najstniškem obdobju je namreč notranja biološka ura nastavljena nekoliko drugače. Hormon melatonin, ki uravnava spanje, se takrat izloča kasneje kot pri odraslih ali otrocih, kar povzroča, da najstniki zaspijo kasneje.



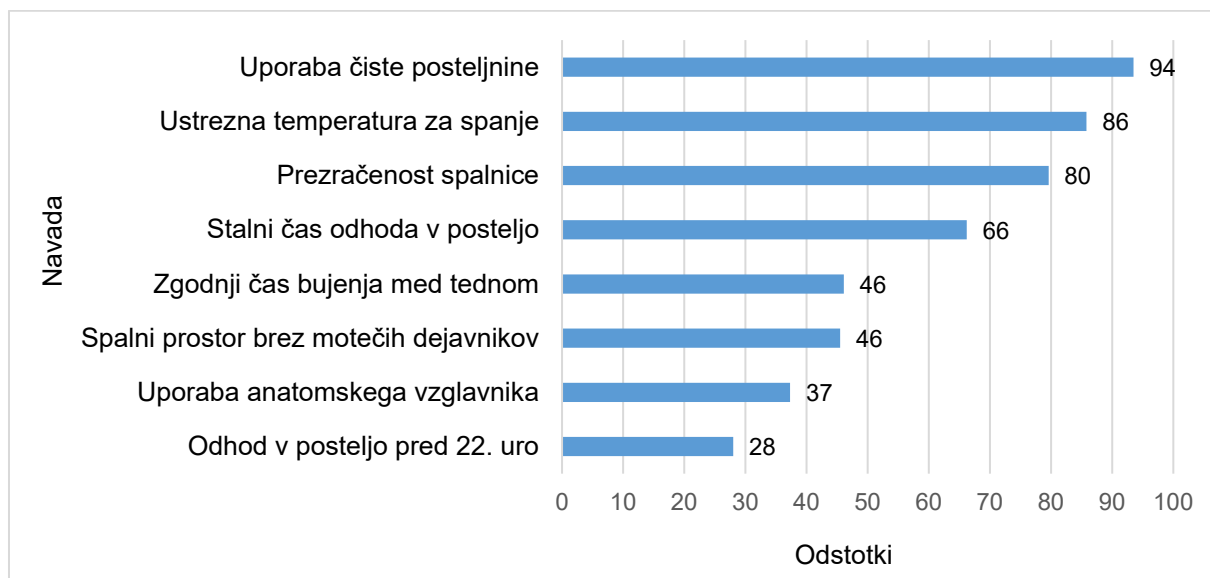
Slika 1: Spanje mladih

#### Navade, ki vplivajo na kakovost spanja in počitka

Na spanje vplivajo tudi spalne navade. Izraz »higiena spanja« se nanaša na vrsto zdravih navad, ki lahko pomagajo izboljšati spanje. Pomembno je, kaj pred spanjem zaužijemo (vrsta hrane, pijače, zdravil ...), kakšen je naš večerni ritual, kdaj hodimo spat ...

Nacionalni inštitut za javno zdravje (NIJZ) je leta 2020 izvedel raziskavo o naših navadah, ki vplivajo na kakovost spanja in počitka. V anketi so sodelovali anketiranci z Gorenjske, stari od 18 do 74 let.

Na sliki 2 so prikazani rezultati njihovih odgovorov.



Slika 2: Navade anketirancev, povezane s spanjem

## Nespečnost

Spalne navade lahko spodbujajo zdrav spanec ali prispevajo k nespečnosti. Če nas muči nespečnost, sta zelo pomembni zgodnja prepoznavna motenj spanja in uvedba ustrezne terapije, saj lahko neprepoznane in nezdravljene motnje spanja vodijo v kronične bolezni, najpogosteje srčno-žilna obolenja. Spanje je ključnega pomena tudi za dobro duševno zdravje. Težave s spanjem so pogosto povezane s stresom, depresijo ali tesnobo. Večino motenj spanja je mogoče preprečiti ali zdraviti, vendar manj kot ena tretjina ljudi, ki imajo te težave, poišče strokovno pomoč.

(Prirejeno po spletni strani NIJZ: <https://tinyurl.com/yon9e9wc> in <https://tinyurl.com/yr67954y/>. Pridobljeno: 20. 3. 2023.)

## I. DEL

Naloge iz I. dela se navezujejo na pesem Barbare Gregorič Gorenc *Moj dnevnik* in pesem Toneta Pavčka *Radostne rane*. Pozorno preberi obe pesmi in reši naloge.

1. Katere vrste sta pesmi *Moj dnevnik* in *Radostne rane*? Obkroži.

- A Lirski.
- B Epski.

Utemelji odgovor.

---

(1 točka)

2. Po čem sta si pesmi podobni? Obkroži.

- A Imata enako obliko kitic.
- B Imata enako število verzov.
- C Imata enako rimo.
- Č Imata enako temo.

(1 točka)

3. O čem govorita pesmi? V vsaki vrstici s križcem X označi, kateri odgovor velja za katero pesem.

	<i>Moj dnevnik</i>	<i>Radostne rane</i>
O izdaji ljubljene osebe.		
O mladostnih spominih.		
O novem upanju.		

(1 točka)



4. Kdo se izpoveduje v pesmih?

*Moj dnevnik:* \_\_\_\_\_

*Radostne rane:* \_\_\_\_\_

(1 točka)

5. Kako je naslov pesmi *Moj dnevnik* povezan z njeno vsebino? Odgovori v obliki povedi.

\_\_\_\_\_  
\_\_\_\_\_

(2 točki)

6. S katero podobo je v pesmi *Moj dnevnik* prikazano razočaranje v ljubezni?

\_\_\_\_\_

(1 točka)

7. V pesmi *Moj dnevnik* je veliko klicajev. Kaj je s tem izraženo?

\_\_\_\_\_

(1 točka)

8. V pesmi *Radostne rane* fant odrašča. Podčrtaj dva dela 1. kitice, iz katerih je to razvidno.

*Sreča je, ko se ti glas po moško zniža*

*in ti pod nosom požene puh,*

*še zlasti, če se ti punca približa*

*in nehote blekneš: Uh,*

(1 točka)

9. Kaj je sreča v posamezni kitici pesmi *Radostne rane*? Na vsako črtico napiši ustrezno številko kitice.

- |   |           |
|---|-----------|
| _____ Minljivost ljubezenskega razočaranja. | 1. kitica |
| _____ Telesno zorenje in prva simpatija.    | 4. kitica |
| _____ Spomini na mladostno ljubezen.        | 5. kitica |
| _____ Razgiban ljubezenski odnos.           |           |

(1 točka)

10. Kaj je izraženo s podčrtanim delom v 4. kitici pesmi *Radostne rane*? Odgovori v obliki povedi.

*Sreča je, ko se z njo divje prepiraš,  
in ko se pobotaš, nič manj.  
Sreča je, ko jo vneta radiraš,  
a veš, da jo brišeš zaman.*

---

---

(2 točki)

11. Preberi zadnjo kitico pesmi *Moj dnevnik*.

*Dosti! Jutri pride nov dan!  
In v dnevniku bela stran ...*

11. a) Katero pesniško sredstvo je beseda *bela* v podčrtanem delu?

---

(1 točka)

11. b) Kaj je izraženo s to zadnjo kitico?

---

(1 točka)



## II. DEL

Naloge iz II. dela se navezujejo na besedilo *Spanje je ključno za zdravje*. Pozorno preberi izhodiščno besedilo in reši naloge.

1. Zakaj ima besedilo naslov *Spanje je ključno za zdravje*? Odgovori v obliki povedi.

---

---

(2 točki)

2. Kateri dve trditvi o besedilu sta pravilni? Obkroži črki pred njima.

- A Je obvestilo.
- B Ima naslov in več mednaslovov.
- C Vsebuje besedne in nebesedne prvine.
- Č Namenjeno je predvsem strokovnjakom.

(1 točka)

3. Kaj izvemo iz besedila o spanju? Označi s križcem X tri pravilne odgovore.

Iz besedila izvemo:

kdaj obeležujemo svetovni dan spanja.	
koliko ur spanja dnevno potrebuje mladostnik.	
kako v možganih nastanejo sanje.	
katere so posledice prekomernega spanja.	
kaj o pomembnosti spanja mislijo mladostniki.	
kako si lahko pomagamo, da bolje spimo.	

(2 točki)

4. Kaj je potrebno za kakovosten spanec? Vsako poved povzemi z eno ključno besedo ali besedno zvezo.

*Dolžina spanca naj bo zadostna, da je posameznik zjutraj spočit in lahko čez dan opravlja vsakodnevne aktivnosti.*

---

*Spanje naj bo čim bolj neprekinjeno, vmesnih prebujanj naj bo čim manj ali naj jih sploh ne bo.*

---

*Spanje mora biti dovolj globoko, da je krepčilno.*

---

(2 točki)

5. Kaj velja za katero fazo spanja? Na vsako črtico napiši ustrezno številko.

\_\_\_\_\_ Možgani so že rahlo aktivni.

1. faza REM

\_\_\_\_\_ Intenzivno sanjamo.

2. faza NREM

\_\_\_\_\_ Spimo globoko.

\_\_\_\_\_ Spanje proti jutru.

\_\_\_\_\_ Spanje v prvi polovici noči.

(2 točki)

6. Primerjaj spanje odraslih s spanjem mladostnikov tako, da navedeš dve razliki. Odgovori v obliki povedi.

---

---

(2 točki)

7. Ali ljudje, ki imajo težave s spanjem, obiščejo zdravnika? Utemelji s podatkom iz besedila.

---

(1 točka)

8. V povedi obkroži besede, ki spadajo v isto besedno družino.

*Spalne navade lahko spodbujajo zdrav spanec ali prispevajo k nespečnosti.*

(1 točka)

9. Zanimaj poved.

*NIJZ bo leta 2025 ponovno izvedel raziskavo o spalnih navadah Slovencev.*

---

---

(1 točka)

10. Besedi v oklepaju postavi v pravilno obliko.

Pomanjkanje \_\_\_\_\_ (spanec) lahko vodi do pogostih

\_\_\_\_\_ (motnje) v zbranosti, pozornosti in spominu.

(1 točka)

11. Preberi poved in reši naloge.

*Mladostniki hodijo spat pozno ponoči, zato zjutraj težko vstajajo.*

11. a) Poimenuj podčrtano neosebno glagolsko obliko.

\_\_\_\_\_

(1 točka)

11. b) Zakaj je uporabljena prav ta oblika?

\_\_\_\_\_

(1 točka)

11. c) Glagolu *vstajajo* določi glagolski vid. Obkroži.

A Glagol je dovršni.

B Glagol je nedovršni.

(1 točka)

11. č) Glagolu spremeni glagolski vid.

vstajati – \_\_\_\_\_

(1 točka)

12. Preberi poved.

*Spanje naj bo čim bolj neprekinjeno, vmesnih prebujanj naj bo čim manj ali naj jih sploh ne bo.*

12. a) Na kaj se nanaša podčrtana beseda?

jih – \_\_\_\_\_

(1 točka)

12. b) Kaj je podčrtana beseda *jih*? Obkroži.

A Zaimek.

B Predlog.

C Veznik.

Č Členek.

(1 točka)

13. Preberi poved.

*Spanje* krepi *pozornost*.

Katera stavčna člena sta obkrožena? V vsaki vrstici obkroži en odgovor.

*Spanje* je *povedek* / *osebek* / *predmet*.

*Pozornost* je *povedek* / *osebek* / *predmet*.

(1 točka)

14. Preberi poved.

Čeprav trdno spim, sem pogosto utrujena.

14. a) Vprašaj se po podčrtanem odvisniku.

\_\_\_\_\_

(1 točka)

14. b) Kateri odvisnik je podčrtan? Obkroži.

A Namerni.

B Načinovni.

C Pogojni.

Č Dopustni.

(1 točka)

14. c) Strni poved v enostavčno.

\_\_\_\_\_  
\_\_\_\_\_

(2 točki)

15. V povedi so tri pravopisne napake. Popravi jih.

Zanima me gdaj je najboljši čas za spanje?

(1 točka)



