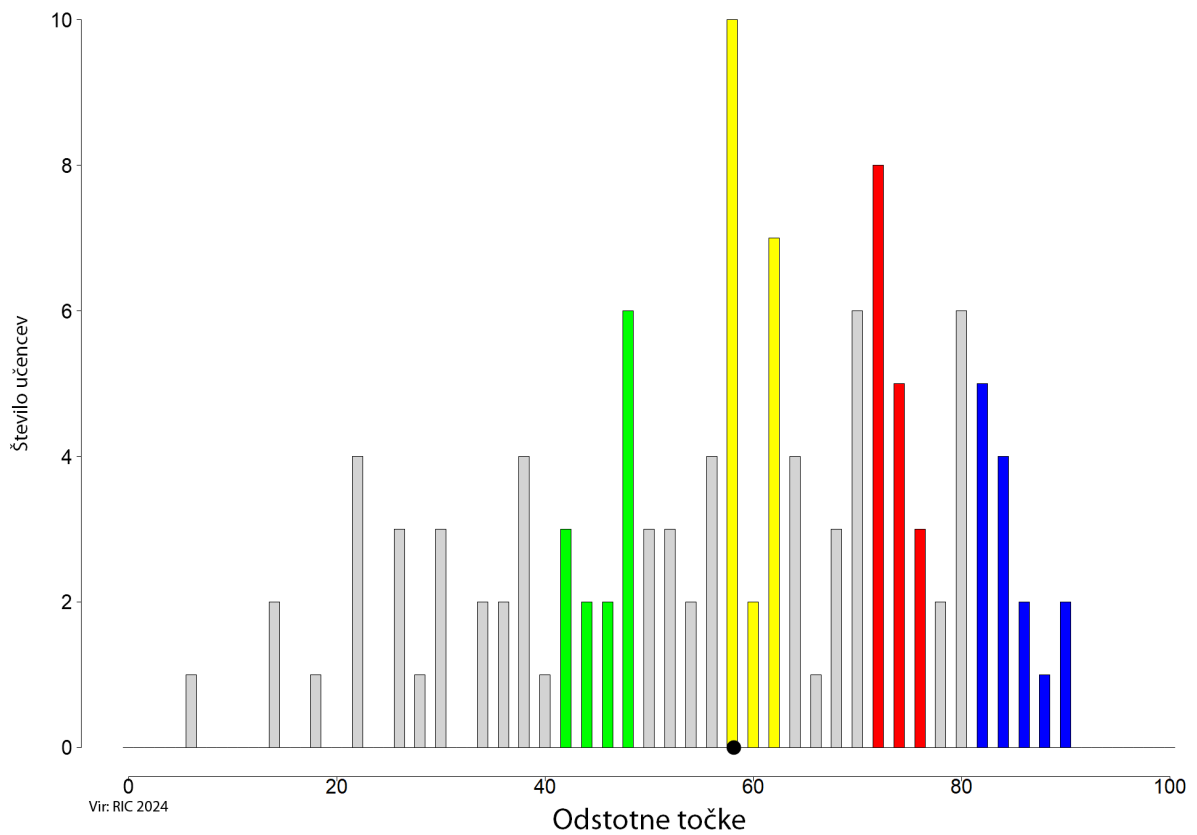


Predmetna komisija za nižji izobrazbeni standard – slovenščina

Opis dosežkov učencev 6. razreda na nacionalnem preverjanju znanja

Porazdelitev točk pri predmetu SLOVENŠČINA (NIS) (NPZ, 6. razred, 2024, N = 120)



Slika: Porazdelitev točk pri slovenščini (NIS), 6. razred

ZELENO OBMOČJE

V zeleno območje spadajo naloge, ki so jih uspešno rešili učenci, katerih skupni dosežki pri slovenščini določajo zgornjo mejo *spodnje četrtine dosežkov*.

Neumetnostno besedilo

Vsebine:

Naloge preverjajo znanje ob branju neumetnostnega besedila (devet postavk) in znanje jezika (pet postavk).

Taksonomske stopnje:

Štiri naloge zelenega območja (devet postavk) preverjajo znanje na I. taksonomski stopnji (znanje in prepoznavanje) in tri naloge (pet postavk) na II. taksonomski stopnji (razumevanje in uporaba znanja).

Tipi nalog:

Naloge zelenega območja sodijo med naloge s kratkimi zaprtimi odgovori, naloge alternativne izbire, naloge dopolnjevanja brez nabora in izbirnega tipa z enim pravilnim odgovorom.

Učenci:

- določijo namen pisca dopisa – prepoznajo vrsto prebranega besedila (vabilo) (**naloga 1.01.1**),
- ob učiteljevih vprašanjih navedejo bistvene podatke – iz vabila razberejo, kdaj je bilo poslano (**naloga 1.02.3**),
- ob učiteljevih vprašanjih navedejo bistvene podatke – v besedilu poiščejo bistvene podatke in jih navedejo v obliki kratkih odgovorov (**naloge 1.04.1, 01.04.2 in 1.04.4**),
- ob učiteljevih vprašanjih navedejo bistvene podatke – presodijo dane trditve glede na besedilo (**naloge 1.06.1, 1.06.2, 1.06.3 in 1.06.4**),
- navedejo knjižne besede z nasprotnim, enakim, ožjim in širšim pomenom – danim besedam poiščejo besede z nasprotnim pomenom (**naloge 1.08.1, 1.08.2 in 1.08.3**),
- razvijajo poimenovalno zmožnost: tvorijo pridevniške izpeljanke iz samostalnikov (za svojino in snovnost) – tvorijo pogosto uporabljeno besedno zvezo po zgledu (**naloga 1.09.1**),
- razvijajo pravopisno zmožnost: rabo končnih ločil (pike, vprašaja, klicaja) na koncu enostavne povedi – postavijo ločilo na koncu pripovedne povedi (**naloga 1.10.3**).

Učenci prepoznajo vrsto neumetnostnega prebranega besedila (vabilo) in poiščejo najosnovnejše v besedilu izpostavljene informacije ter s kratkimi odgovori (največkrat z eno besedo) odgovorijo na preprosta vprašanja. Izkazujejo osnovni besedni zaklad ter nekaj slovničnega in pravopisnega znanja.

Zgled: **naloga 1.06**

Umetnostno besedilo

Vsebine:

Dve nalogi (dve postavki) zelenega območja preverjata branje in razumevanje umetnostnega besedila.

Taksonomske stopnje:

Dve nalogi (dve postavki) preverjata znanje na I. taksonomski stopnji (znanje in prepoznavanje).

Tipi nalog:

V zelenem območju sta nalogi zaprtega tipa s kratkim odgovorom.

Učenci:

- razumejo in uporabljajo strokovni izraz: naslov – prepišejo naslov besedila (**naloga 2.01.1**),
- v umetnostnem besedilu najdejo osnovne informacije o prostoru in času dogajanja – v besedilu poiščejo podatek o času dogajanja (**naloga 2.02.1**).

Učenci prepišejo naslov umetnostnega besedila in prepoznajo eno od osnovnih informacij.

Zgled: **naloga 2.02**

(Prva postavka naloge sodi v zeleno območje, druga in tretja pa v rumeno območje.)

RUMENO OBMOČJE

V rumeno območje spadajo naloge, ki so jih uspešno rešili učenci, katerih skupni dosežki pri slovenščini določajo mejo *med spodnjo in zgornjo polovico dosežkov*.

Neumetnostno besedilo

Vsebine:

V rumeno območje sta se uvrstili dve nalogi (dve postavki), ki preverjata znanje ob branju neumetnostnega besedila, in dve nalogi (tri postavke), ki preverjata znanje jezika.

Taksonomske stopnje:

Dve nalogi (dve postavki) preverjata znanje na I. taksonomski stopnji (znanje in prepoznavanje) in dve (tri postavke) na II. (razumevanje in uporaba znanja).

Tipi nalog:

V rumenem območju so naloge s kratkimi zaprtimi odgovori in dopolnjevanja brez nabora.

Učenci:

- določijo naslovnika dopisa – iz vabila razberejo, komu je namenjeno (**naloga 1.02.2**),
- ob učiteljevih vprašanjih navedejo bistvene podatke – v besedilu poiščejo bistvene podatke in jih navedejo v obliki povedi (**naloga 1.04.3**),
- razvijajo poimenovalno zmožnost: tvorijo pridevniške izpeljanke iz samostalnikov (za svojino in snovnost) – tvorijo nove besedne zveze po zgledu (**nalogi 1.09.2 in 1.09.3**),
- razvijajo pravopisno zmožnost: rabo končnih ločil (pike, vprašaja, klicaja) na koncu enostavne povedi – postavijo ločilo na koncu vprašalne povedi (**naloga 1.10.1**).

Učenci poiščejo več informacij v neumetnostnem besedilu in odgovarjajo na preprosta vprašanja z odgovori v obliki povedi. Besedni zaklad je bogatejši, prav tako izkažejo osnovno slovnično in pravopisno znanje.

Zgled: **naloga 1.09**

(Prva postavka naloge sodi v zeleno območje, druga in tretja pa sodita v rumeno območje.)

Umetnostno besedilo

Vsebine:

V rumeno območje se je uvrstilo sedem nalog (devet postavk), ki preverjajo branje in razumevanje umetnostnega besedila.

Taksonomske stopnje:

Pet naloge (sedem postavk) preverja znanje na I. taksonomski stopnji (znanje in prepoznavanje) in dve nalogi (dve postavki) na II. (razumevanje in uporaba znanja).

Tipi nalog:

V rumenem območju so naloge izbirnega tipa z enim pravilnim odgovorom, dopolnjevanja brez nabora in naloge kratkih zaprtih odgovorov.

Učenci:

- uporabijo ustrezen jezikovni priročnik – v slovarju poiščejo razlago besede (**naloga 2.01.2**),
- obnovijo/povzamejo dogodke – v besedilu poiščejo podatek o začetku dogajanja (**nalogi 2.02.2 in 2.02.3**),
- sprejemajo in razumejo dogajanje, povezano v trden vzročno-posledični sistem – v besedilu poiščejo podatek o zapletu dogajanja (**naloga 2.03.1**),
- ločijo glavne in stranske književne osebe – navedejo dve književni osebi (**nalogi 2.04.1 in 2.04.2**),
- oblikujejo svoje stališče do ravnanja književnih oseb – med danimi odgovori poiščejo razlago za ravnanje književne osebe (**naloga 2.05.1**),

- prepoznajo motive za ravnanje književnih oseb (povedo, zakaj je kdo kaj storil) – med danimi odgovori poiščejo razlago dogajanja (**naloga 2.08.1**),
- prepoznajo motive za ravnanje književnih oseb (povedo, zakaj je kdo kaj storil) – navedejo osnovni podatek iz izhodiščnega besedila (**naloga 2.09.1**).

Učenci so natančnejši pri prepoznavanju književnih oseb in bistvenih dogodkov pripovedi ter zanesljivo odgovarjajo na preprosta vprašanja s kratkimi odgovori. Razumejo bolj in manj eksplicitno izražene povezave med deli umetnostnega besedila.

Zgled: **naloga 2.05**

RDEČE OBMOČJE

V rdeče območje spadajo naloge, ki so jih uspešno rešili učenci, katerih skupni dosežki pri slovenščini določajo mejo zgornje četrtine dosežkov.

Neumetnostno besedilo

Vsebine:

V rdeče območje sta se uvrstili dve nalogi (dve postavki), ki sta preverjali znanje ob branju neumetnostnega besedila, ena naloga (dve postavki) poustvarjanja neumetnostnega besedila in ena naloga (ena postavka), ki je preverjala znanje jezika.

Taksonomske stopnje:

Ena naloga (ena postavka) je preverjala znanje na I. taksonomski stopnji (znanje in prepoznavanje), ena naloga (ena postavka) na II. taksonomski stopnji (razumevanje in uporaba znanja) in ena naloga (tri postavke) na III. (analiza, sinteza in vrednotenje).

Tipi nalog:

V rdečem območju so naloge kratkih zaprtih odgovorov, dopolnjevanja brez nabora in kratki pisni sestavek.

Učenci:

- določijo sogovorca oz. pisca dopisa – iz vabila razberejo, kdo ga je napisal (**naloga 1.02.1**),
- razvijajo pravopisno zmožnost: rabo končnih ločil (pike, vprašaja, klicaja) na koncu enostavne povedi – postavijo ločilo na koncu vprašalne povedi, ki se ne začne z vprašalnico (**naloga 1.10.2**),
- tvorijo dialoško besedilo (pogovor oz. dopis) določene vrste – zapišejo smiselno besedilo pisma glede na izhodiščno besedilo (**naloga 1.11.1**),
- tvorijo dialoško besedilo (pogovor oz. dopis) določene vrste – pravilno umestijo vse manjkajoče dele pisma (nagovor in pozdrav) (**naloga 1.11.2**),
- v tistih vrstah besedil, ki jih ne le berejo, ampak tudi tvorijo, opazujejo in prepoznavajo značilno zgradbo in značilne jezikovne ter slogovne prvine – zapišejo zaokroženo in povezano besedilo, dolgo vsaj šest povedi (**naloga 1.11.3**).

Učenci poiščejo večino zahtevanih informacij v neumetnostnem besedilu. Izkažejo boljše slovnično in pravopisno znanje. Samostojno tvorijo besedilo v obliki pisma, pri katerem upoštevajo elemente pisma in vsebinske zahteve glede na izhodiščno besedilo.

Zgled: **naloga 1.11**

(Prva, druga in tretja postavka naloge sodijo v rdeče območje, četrta pa nad modro območje.)

Umetnostno besedilo

Vsebine:

V rdeče območje sta se uvrstili dve nalogi (dve postavki), ki sta preverjali znanje ob branju umetnostnega besedila.

Taksonomske stopnje:

Dve nalogi (dve postavki) sta preverjali znanje na II. taksonomski stopnji (razumevanje in uporaba znanja).

Tipi nalog:

V rdečem območju sta nalogi kratkega zaprtega odgovora in izbirnega tipa z enim pravilnim odgovorom.

Učenci:

- oblikujejo svoje stališče do ravnanja književnih oseb – povzamejo ravnanje književnih oseb (**naloga 2.06.1**),
- ubesedijo čustva in razpoloženje književnih oseb – med danimi odgovori poiščejo pravilen opis vedenja književne osebe (**naloga 2.07.1**).

Učenci razumejo motive za ravnanje in vedenjske odzive književnih oseb.

Zgled: **naloga 2.06**

MODRO OBMOČJE

V modro območje spadajo naloge, ki so jih uspešno rešili učenci, katerih skupni dosežki pri slovenščini določajo mejo *zgornje desetine dosežkov*.

Neumetnostno besedilo

Vsebine:

V modro območje se je uvrstila ena naloga (ena postavka), ki preverjala znanje ob branju neumetnostnega besedila.

Taksonomske stopnje:

Ena naloga (ena postavka) je preverjala znanje na I. taksonomski stopnji (znanje in prepoznavanje).

Tipi nalog:

Naloga modrega območja je naloga kratkega zaprtega odgovora.

Učenci:

- predstavijo zgradbene in jezikovne značilnosti danega pogovora oz. dopisa – iz vabila prepisujejo nagovor (**naloga 1.03.1**).

Učenci v vabilu prepoznajo nagovor in ga pravilno prepisujejo.

Zgled: **naloga 1.03**

(Prva postavka naloge sodi v modro območje, druga pa nad modro območje.)

Umetnostno besedilo

Vsebine:

V modro območje sta se uvrstili dve nalogi (dve postavki), ki preverjata razumevanje umetnostnega besedila in ena naloga (ena postavka) poustvarjanja umetnostnega besedila.

Taksonomske stopnje:

Ena naloga (ena postavka) preverja znanje na I. taksonomski stopnji (znanje in prepoznavanje), ena naloga (ena postavka) na II. taksonomski stopnji (razumevanje in uporaba znanja) in ena naloga (ena postavka) na III. (analiza, sinteza in vrednotenje).

Tipi nalog:

Naloga tega območja sodijo med naloge izbirnega tipa z enim pravilnim odgovorom, dopolnjevanja brez nabora in kratih pisnih sestavkov.

Učenci:

- ločijo glavne in stranske književne osebe – navedejo vse književne osebe (**naloga 2.04.3**),
- sprejemajo in razumejo dogajanje, povezano v trden vzročno-posledični sistem – razložijo posledico ravnanja književne osebe (**naloga 2.10.1**),
- govorijo ali pišejo »manjkajoči del zgodbe« – razlago, dopolnitev avtorjeve zgodbe (zamolčani del), upoštevajoč logiko dogajanja/predzgodbe/nadaljevanja zgodbe – nadaljujejo zgodbo glede na dane kriterije (**naloga 2.11.1**).

Učenci pokažejo dobro razumevanje umetnostnega besedila, saj razumejo večino vzročno-posledičnih odzivov književnih oseb. Samostojno tudi nadaljujejo zgodbo v obliki kratkega sestavka.

Zgled: **naloga 2.10**

NAD MODRIM OBMOČJEM

V območje nad modrim spadajo naloge, ki jih niti učenci z najvišjimi dosežki niso rešili s 65-odstotno uspešnostjo.

Neumetnostno besedilo

Vsebine:

Kot najzahtevnejši sta se izkazali dve naloge (dve postavki), ki so ju učenci reševali ob branju neumetnostnega besedila in dve nalogi (štiri postavke), ki sta preverjali znanje jezika.

Taksonomske stopnje:

Dve nalogi (dve postavki) sta znanje preverjali na I. taksonomski stopnji (znanje in prepoznavanje), ena (dve postavki) na II. (razumevanje in uporaba znanja) ter ena (dve postavki) na III. (analiza, sinteza in vrednotenje).

Tipi nalog:

V območju nad modrim so naloge izbirnega tipa z enim pravilnim odgovorom, kratih zaprtih odgovorov in kratki pisni sestavek.

Učenci manj uspešno:

- predstavijo zgradbene in jezikovne značilnosti danega pogovora oziroma dopisa – iz vabila ne prepisejo pozdrava (**naloga 1.03.2**),
- navajajo bistvo besedila ob učiteljevih vprašanjih – ne odgovorijo na vprašanje tako, da bi med danimi odgovori poiskali pravičen podroben podatek glede na besedilo (**naloga 1.05.1**),
- razvijajo pravopisne zmožnosti: rabo velike začetnice v znanih zemljepisnih lastnih imenih – ne zapišejo poljubnih zemljepisnih imen in pri tem ne uporabijo velike začetnice (**nalogi 1.07.1 in 1.07.2**),
- v svojih besedilih upoštevajo osnovna pravopisna pravila, ne skrbijo za čitljivost in estetskost pisave ter se ne odločijo za pisanje s pisanimi ali tiskanimi črkami – ne tvorijo slovnično in pravopisno pravilnega kratkega sestavka (**naloga 1.11.4**).

Učenci so manj uspešni pri tvorjenju pravopisno in slovnično pravih pisnih sestavkov ustrezne dolžine. Ne poznajo jezikoslovnih izrazov. Prav tako ne zmorejo medpredmetnega prenosa znanja.

Zgled: **naloga 1.07**

Umetnostno besedilo

Vsebine:

Ena naloga (dve postavki) preverja razumevanje prebranega umetnostnega besedila, ena naloga (ena postavka) poustvarjanje umetnostnega besedila in ena naloga (ena postavka) jezikovno znanje.

Taksonomske stopnje:

Ena naloga (dve postavki) preverja znanje na II. taksonomski stopnji (razumevanje in uporaba znanja) in ena naloga (dve postavki) na III. (analiza, sinteza in vrednotenje).

Tipi nalog:

V območju nad modrim so naloge kratkega zaprtega odgovora ter kratkega pisnega sestavka.

Učenci manj uspešno:

- ubesedijo čustva in razpoloženja književnih oseb – iz besedila ne izpišejo povedi, ki opisuje vedenje književne osebe (**naloga 2.07.2**), in ne navedejo sporočila vedenja književne osebe (**naloga 2.07.3**),
- govorijo ali opisujejo »manjkajočega dela zgodbe« – razlagi, dopolnitvi avtorjeve zgodbe (zamolčani deli), upoštevajoč logiko dogajanja/predzgodbe/nadaljevanja zgodbe – ne napišejo samostojno povezanega in šest povedi dolgega sestavka glede na izhodiščno besedilo (**naloga 2.11.2**),
- upoštevajo osnovna pravopisna pravila v svojih besedilih, skrbijo za čitljivost in estetskost pisave ter se odločajo za pisanje s pisanimi ali tiskanimi črkami – ne napišejo slovnično in pravopisno pravilnega sestavka (**naloga 2.11.3**).

Učenci ne prepoznajo čustvenega doživljanja književne osebe v celoti. Ne tvorijo samostojno ustrezno dolgega, zaokroženega in povezanega sestavka, ki bi bil pravopisno in slovnično pravičen.

Zgled: **naloga 2.11**

(Prva postavka naloge sodi v modro območje, druga in tretja pa sodita nad modro območje.)

Preglednica: Specifikacijska tabela, slovenščina (NIS), 9. razred

Naloga	Točke	Vsebina	Cilj – učenci	Standard znanja	Taksonomska stopnja	Območje	
I. DEL (Neumetnostno besedilo: Vabilo)							
1	1.1	1	neumetnostno besedilo	določijo namen pisca dopisa	M	I	zeleno
2	2.1	1	neumetnostno besedilo	določijo sogovorca oz. pisca dopisa	M	I	rdeče
	2.2	1	neumetnostno besedilo	določijo naslovnika dopisa	M	I	rumeno
	2.3	1	neumetnostno besedilo	ob učiteljevih vprašanih navedejo bistvene podatke	S	I	zeleno
3	3.1	1	neumetnostno besedilo	predstavijo zgradbene in jezikovne značilnosti danega pogovora oz. dopisa	S	I	modro
	3.2	1	neumetnostno besedilo	predstavijo zgradbene in jezikovne značilnosti danega pogovora oz. dopisa	S	I	nad modrim
4	4.1	1	neumetnostno besedilo	ob učiteljevih vprašanih navedejo bistvene podatke	S	I	zeleno
	4.2	1	neumetnostno besedilo	ob učiteljevih vprašanih navedejo bistvene podatke	S	I	zeleno
	4.3	1	neumetnostno besedilo	ob učiteljevih vprašanih navedejo bistvene podatke	S	I	rumeno
	4.4	1	neumetnostno besedilo	ob učiteljevih vprašanih navedejo bistvene podatke	S	I	zeleno
5	5.1	1	neumetnostno besedilo	ob učiteljevih vprašanih navedejo bistvene podatke	S	I	nad modrim
6	6.1	1	neumetnostno besedilo	ob učiteljevih vprašanih navedejo bistvene podatke	S	I	zeleno
	6.2	1	neumetnostno besedilo	ob učiteljevih vprašanih navedejo bistvene podatke	S	I	zeleno
	6.3	1	neumetnostno besedilo	ob učiteljevih vprašanih navedejo bistvene podatke	S	I	zeleno
	6.4	1	neumetnostno besedilo	ob učiteljevih vprašanih navedejo bistvene podatke	S	I	zeleno
7	7.1	1	jezik	razvijajo pravopisno zmožnost: rabo velike začetnice v znanih zemljepisnih lastnih imenih	M	II	nad modrim
	7.2	1	jezik	razvijajo pravopisno zmožnost: rabo velike začetnice v znanih zemljepisnih lastnih imenih	M	II	nad modrim
8	8.1	1	jezik	navedejo knjižne besede z nasprotnim, enakim, ožjim in širšim pomenom	M	II	zeleno
	8.2	1	jezik	navedejo knjižne besede z nasprotnim, enakim, ožjim in širšim pomenom	M	II	zeleno
	8.3	1	jezik	navedejo knjižne besede z nasprotnim, enakim, ožjim in širšim pomenom	M	II	zeleno
9	9.1	1	jezik	razvijajo poimenovalno zmožnost: tvorijo pridevniške izpeljanke iz samostalnikov (za svojino in snovnost)	M	II	zeleno
	9.2	1	jezik	razvijajo poimenovalno zmožnost: tvorijo pridevniške izpeljanke iz samostalnikov (za svojino in snovnost)	M	II	rumeno
	9.3	1	jezik	razvijajo poimenovalno zmožnost: tvorijo pridevniške izpeljanke iz samostalnikov (za svojino in snovnost)	M	II	rumeno

Naloga	Točke	Vsebina	Cilj – učenci	Standard znanja	Taksonomska stopnja	Območje
10	10.1	1 jezik	razvijajo pravopisno zmožnost: rabo končnih ločil (pike, vprašaja, klicaja) na koncu enostavčne povedi	M	II	rumeno
	10.2	1 jezik	razvijajo pravopisno zmožnost: rabo končnih ločil (pike, vprašaja, klicaja) na koncu enostavčne povedi	M	II	rdeče
	10.3	1 jezik	razvijajo pravopisno zmožnost: rabo končnih ločil (pike, vprašaja, klicaja) na koncu enostavčne povedi	M	II	zeleno
11	11.1	1 neumetnostno besedilo	tvorijo dialoško besedilo (pogovor oz. dopis) določene vrste	S	III	rdeče
	11.2	1 neumetnostno besedilo	tvorijo dialoško besedilo (pogovor oz. dopis) določene vrste	S	III	rdeče
	11.3	1 neumetnostno besedilo	v tistih vrstah besedil, ki jih ne le berejo, ampak tudi tvorijo, opazujejo in prepoznajo značilno zgradbo in značilne jezikovne ter slogovne prvine	S	III	rdeče
	11.4	1 jezik	v svojih besedilih upoštevajo osnovna pravopisna pravila, skrbijo za čitljivost in estetskost pisave ter se odločijo za pisanje s pisanimi ali tiskanimi črkami	S	III	nad modrim

Naloga	Točke	Vsebina	Cilj – učenci	Standard znanja	Taksonomska stopnja	Območje	
II. DEL (Umetnostno besedilo: Prirejeno po: Anja Štefan, Petelin in njegova suknjica. Kotiček na koncu sveta. Ljubljana: Mladinska knjiga, 2005.)							
1	1.1	1	umetnostno besedilo	razumejo in uporabljajo strokovni izraz: naslov	M	I	zeleno
	1.2	1	umetnostno besedilo	uporabijo ustrezen jezikovni priročnik	S	I	rumeno
2	2.1	1	umetnostno besedilo	v umetnostnem besedilu najdejo osnovne informacije o prostoru in času dogajanja	M	I	zeleno
	2.2	1	umetnostno besedilo	obnovijo/povzamejo dogodke	M	I	rumeno
	2.3	1	umetnostno besedilo	obnovijo/povzamejo dogodke	M	I	rumeno
3	3.1	1	umetnostno besedilo	sprejemajo in razumejo dogajanje, povezano v trden vzročno-posledični sistem	M	I	rumeno
4	4.1	1	umetnostno besedilo	ločijo glavne in stranske književne osebe	M	I	rumeno
	4.2	1	umetnostno besedilo	ločijo glavne in stranske književne osebe	M	I	rumeno
	4.3	1	umetnostno besedilo	ločijo glavne in stranske književne osebe	M	I	modro
5	5.1	1	umetnostno besedilo	oblikujejo svoje stališče do ravnanja književnih oseb	M	II	rumeno
6	6.1	1	umetnostno besedilo	oblikujejo svoje stališče do ravnanja književnih oseb	M	II	rdeče
7	7.1	1	umetnostno besedilo	ubesedijo čustva in razpoloženje književnih oseb	M	II	rdeče
	7.2	1	umetnostno besedilo	ubesedijo čustva in razpoloženje književnih oseb	S	II	nad modrim
	7.3	1	umetnostno besedilo	ubesedijo čustva in razpoloženje književnih oseb	S	II	nad modrim
8	8.1	1	umetnostno besedilo	prepoznajo motive za ravnanje književnih oseb (povedo, zakaj je kdo kaj storil)	S	II	rumeno
9	9.1	1	umetnostno besedilo	prepoznajo motive za ravnanje književnih oseb (povedo, zakaj je kdo kaj storil)	M	I	rumeno
10	10.1	1	umetnostno besedilo	sprejemajo in razumejo dogajanje, povezano v trden vzročno-posledični sistem	S	II	modro
11	11.1	1	umetnostno besedilo	govorijo ali pišejo »manjkajoči del zgodbe« – razlago, dopolnitev avtorjeve zgodbe (zamolčani del), upoštevajoč logiko dogajanja/predzgodbe/nadaljevanja zgodbe	S	III	modro
	11.2	1	umetnostno besedilo	govorijo ali pišejo »manjkajoči del zgodbe« – razlago, dopolnitev avtorjeve zgodbe (zamolčani del), upoštevajoč logiko dogajanja/predzgodbe/nadaljevanja zgodbe	S	III	nad modrim
	11.3	1	jezik	v svojih besedilih upoštevajo osnovna pravopisna pravila, skrbijo za čitljivost in estetskost pisave ter se odločijo za pisanje s pisanimi ali tiskanimi črkami	S	III	nad modrim

LEGENDA:

Naloga: oznaka vsakega vprašanja/dela naloge/naloge; povzeto po preizkusu znanja, po *Navodilih za vrednotenje* in po programu za e-vrednotenje

Točke: maksimalno število točk vprašanja/dela naloge/naloge

Vsebina: vrsta besedila, z uporabo katere rešujemo vprašanje/del naloge/nalogo: neumetnostno besedilo oziroma umetnostno besedilo

Cilj – učenci: cilj, ki ga preverja vprašanje/del naloge/naloga; povzeto po učnem načrtu

Standardi znanja: standard znanja, ki ga preverja vprašanje/del naloge/naloga: M – minimalni, S – standard; povzeto po učnem načrtu

Taksonomska stopnja (po Bloomu): taksonomska stopnja vprašanja/dela naloge/naloge: I. – znanje in prepoznavanje, II. – razumevanje in uporaba, III. – analiza in sinteza ter vrednotenje

Območje: območje, v katero se je uvrstilo/uvrstil/uvrstila vprašanje/del naloge/naloga; povzeto po *Opisu dosežkov učencev 9. razreda pri NPZ v prilagojenem izobraževalnem programu z NIS*

PRILOGA 1**BESEDILO 1**

Od: izak.[zupan@sporocanje.si](mailto:izak.zupan@sporocanje.si)

Za: tamara.drenik@sporocanje.si

Zadeva: vabilo

Datum: 28. 4. 2024 7.30

Živijo, Tamara!

V soboto ob 9. uri se bomo z družino odpravili na naš vikend v Piran. Ali greš z nami tudi ti?

Načrtujem, da si bomo ogledali podmorski svet v Akvariju Piran. Si ga ti že obiskala? Mene najbolj zanimajo hobotnice. Kaj pa tebe? Starši so obljubili, da se bomo kopali v bazenu v Portorožu. Ne pozabi vzeti kopalk. Kasneje lahko igramo družabne igre. Katera je tvoja najljubša?

Vrnili se bomo v nedeljo. Vprašaj svoje starše za dovoljenje in mi do večera sporoči svojo odločitev. Zelo bom vesel, če se nam boš lahko pridružila.

Lepo te pozdravljam.

Izak

PRILOGA 2

BESEDILO 2

Anja Štefan

Petelin in njegova suknjica

Bila je lepa jesen. Petelin se je s košaro odpravil po kostanj. Hodil je po gozdu, sonce je grelo, pa mu je postalo vroče. Zato je slekel svojo toplo suknjico in jo obesil na vejo. Ko je bila košara polna, je petelin hotel domov. Stopil je po suknjico, te pa naenkrat nikjer več. Iskal je in brskal po listju, a zaman. V sami srajci se je odpravil domov.

»V zemljo se ni vdrla,« je godrnjal po poti. »Nekdo mi jo je ukradel. In vem, kdo je bil. Maček. Ta pride tiho, da ga ne slišiš, vzame in gre. Ja, vem, ravno maček je bil.«

Za hip je potihnil, potem pa spet: »Ne, že vem! Zajec! Ta jo je ukradel! Zadnje čase se nosi kot gospod! Novi čevlji, nov klobuk, za suknjico mu je pa zmanjkalo.«

Ves nesrečen je petelin prispel v vas. Pa se je zgodilo, da mu je ravno takrat naproti prikoral maček. »Pozdravljeni, petelin!« je pozdravil maček. Petelin pa tiho. Mislil si je: »Najprej mi ukrade suknjico, potem me pa pozdravlja.« Dvignil je kljun in hodil dalje.

Srečal je zajca. »Pozdravljeni, petelin!« je čez ograjo pozdravil zajec. »Topel dan, kajne? Pa ne več dolgo. Bliža se zima in mraz ...«

Petelin je dvignil kljun in si mislil: »Najprej mi ukrade suknjico, potem se pa norčuje iz mene. Mraz, mraz – seveda bo mraz, takole v srajci!«

Doma se je zaprl v hišo in jezno sedel na klop. Takrat pa je iz gozda pritekla goska. »Gospod petelin!« je klicala. »Kje ste? Odprite!« Pred sabo je držala suknjico. »Nate!« je rekla. »Vem, da je vaša! V gozdu sem jo našla.«

Petelin se je čudil: »Kako? Saj sem jo iskal! Vse veje sem pregledal.«

»Hja, veste, drevo je podobno drevesu, veja veji – ni čudno, da ste jo zgrešili,« je modrovala goska in mu suknjico potisnila v roke.

Petelin je bil vesel, hkrati pa ga je bilo prav pošteno sram.

SLOVAR:

suknjica – moško vrhnje oblačilo

(Prirejeno po: Štefan, A. (2005). Kotiček na koncu sveta (str. 47). Ljubljana: Mladinska knjiga.)

I. DEL

Pozorno preberi besedilo 1 in reši naloge.

1. Poimenuj besedilo, ki si ga prebral.
Obkroži črko pred pravilnim odgovorom.

- A Zahvala.
- B Voščilo.
- C Vabilo.
- D Opravičilo.

(1 točka)

2. a) Kdo je besedilo napisal?

- b) Komu je besedilo namenjeno?

- c) Kdaj je bilo besedilo poslano? Napiši datum.

(3 točke)

1

3. a) Iz besedila prepisi nagovor.

b) Iz besedila prepisi pozdrav.

(2 točki)

4. a) Kam se odpravlja Izak z družino?

b) Kdaj v soboto se Izak z družino odpravlja na pot?

c) Kaj mora Tamara vprašati svoje starše?

d) Kdaj se bo Izak z družino vrnil domov?

(4 točke)

5. Katero dejavnost Izak načrtuje v Portorožu?

Obkroži črko pred pravilnim odgovorom.

- A Obisk akvarija.
- B Kopanje v bazenu.
- C Sprehod ob obali.
- D Igranje tenisa.

(1 točka)

6. Ali so spodnje trditve pravilne?

Če je trditev pravilna, obkroži DRŽI.

Če je trditev nepravilna, obkroži NE DRŽI.

a)	Tamara vabi Izaka na vikend v Piran.	DRŽI	NE DRŽI
b)	Izak načrtuje obisk Akvarija Piran.	DRŽI	NE DRŽI
c)	Starši so Izaku obljubili kopanje v morju.	DRŽI	NE DRŽI
d)	Tamara mora sporočiti svojo odločitev do večera.	DRŽI	NE DRŽI

(4 točke)

1

7. Napiši dve lastni zemljepisni imeni.

(2 točki)

8. K danim besedam poišči besede z nasprotnim pomenom.

a) umazan _____

b) vesel _____

c) sestra _____

(3 točke)

9. Napiši nove besedne zveze, kot kaže primer.

mleko s čokolado – *čokoladno mleko*

a) sok iz jabolk – _____

b) potica z orehi – _____

c) torta s sadjem – _____

(3 točke)

10. Postavi ustrezna ločila.

- a) Kaj bomo jedli za večerjo
- b) Maja, kje imaš klobuk
- c) S sošolcem sva obiskala knjižnico

(3 točke)

1

11. Napiši Tamarin odgovor Izaku.

Pomagaj si z vprašanji v prebranem besedilu.

Vključi vse manjkajoče dele pisma in jih zapiši na ustrezno mesto.

Napiši najmanj šest smiselno povezanih povedi.

Pazi na pravopisna in slovnična pravila.

Od: tamara.drenik@sporocanje.si

Za: izak.zupan@sporocanje.si

Zadeva: odgovor

Datum: 28. 4. 2024 13.45

Tamara

(4 točke)

II. DEL

Pozorno preberi besedilo 2 in reši naloge.

1. a) Napiši naslov besedila.

b) Poglej v slovar in napiši, kaj pomeni beseda suknjica.

(2 točki)

2. a) V katerem letnem času se zgodba dogaja?

b) Kaj je petelin počel v gozdu?

c) Kam je petelin odložil svojo suknjico?

(3 točke)

2

3. Kaj je storil petelin, potem ko ni našel svoje suknjice?
Obkroži črko pred pravilnim odgovorom.

- A Ostal je v gozdu.
- B V srajci se je odpravil domov.
- C Kupil je novo suknjico.
- D Za pomoč pri iskanju suknjice je prosil prijatelje.

(1 točka)

4. Dopolni seznam književnih oseb.

petelin

(3 točke)

5. Kaj je petelin mislil, da se je zgodilo s suknjico?
Obkroži črko pred pravilnim odgovorom.

- A Mislil je, da je suknjico pozabil doma.
- B Mislil je, da je suknjico izgubil.
- C Mislil je, da je suknjico odnesel veter.
- D Mislil je, da je suknjico nekdo ukradel.

(1 točka)

6. Kako so se živali vedle do petelina?

(1 točka)

7. a) Kakšno je bilo vedenje petelina do živali na poti domov?

Obkroži črko pred pravilnim odgovorom.

- A Vljudno.
- B Pogumno.
- C Neprijazno.
- D Boječe.

b) Katera poved v besedilu najbolje opiše petelinovo vedenje do mačka na poti domov? Napiši jo.

c) Kaj je petelin skušal s svojim vedenjem sporočiti mačku in zajcu, ko ju je srečal?

(3 točke)

2

8. Kaj se je v resnici zgodilo s petelinovo suknjico?

Obkroži črko pred pravilnim odgovorom.

- A Petelin je suknjico izgubil.
- B Petelinu je suknjico nekdo ukradel.
- C Petelin si je suknjico raztrgal.
- D Petelin je suknjico posodil goski.

(1 točka)

9. Kdo je petelinu prinesel suknjico?

(1 točka)

10. Zakaj je bilo petelina na koncu sram?

(1 točka)

11. Petelin je bil na koncu zgodbe vesel, hkrati pa ga je bilo prav pošteno sram.

Nadaljуй zgodbo o petelinu, ki je spremenil svoje vedenje.

Napiši najmanj šest smiselno povezanih povedi.

Pazi na slovnična in pravopisna pravila.

(3 točke)