



Codice del candidato:

Državni izpitni center



P 0 9 1 A 2 2 1 1 2 I

SESSIONE PRIMAVERILE

INGLESE

Prova d'esame 2

Comunicazione scritta
A) Composizione breve
B) Composizione guidata

Sabato, 30 maggio 2009 / 60 minuti (20 + 40)

*Al candidato sono consentiti l'uso della penna stilografica o della penna a sfera e la consultazione dei dizionari monolingue e bilingue.
Il candidato ha a disposizione un foglio per la minuta.*

MATURITÀ PROFESSIONALE

INDICAZIONI PER IL CANDIDATO

Leggete con attenzione le seguenti indicazioni.

Non aprite la prova d'esame e non iniziate a svolgerla prima del via dell'insegnante preposto.

Incollate o scrivete il vostro numero di codice negli spazi appositi su questa pagina in alto a destra e sul foglio della minuta.

La prova d'esame si compone di due parti, denominate A e B. Il tempo a disposizione per l'esecuzione dell'intera prova è di 60 minuti: vi consigliamo di dedicare 20 minuti alla risoluzione della parte A e 40 minuti a quella della parte B.

Nella parte A dovrete stendere una composizione breve (circa 70 parole); nella parte B dovrete invece stendere una composizione guidata della lunghezza di 150 parole circa. Potete conseguire fino a un massimo di 10 punti nella parte A e 20 punti nella parte B, per un totale di 30 punti.

Scrivete i vostri testi utilizzando la penna stilografica o la penna a sfera. Scrivete in modo leggibile: in caso di errore, tracciate un segno sulla parola o frase scorretta e scrivete accanto ad essa quella corretta. Alle composizioni scritte in modo illeggibile verrà assegnato il punteggio di zero (0). Utilizzate il foglio della minuta per la traccia dei vostri testi, e ricordate che esso non verrà sottoposto a valutazione.

Abbiate fiducia in voi stessi e nelle vostre capacità. Vi auguriamo buon lavoro.

La prova si compone di 8 pagine, di cui 1 bianca.

Pagina bianca

VOLTATE IL FOGLIO.

A) COMPOSIZIONE BREVE (Tempo a disposizione: 20 minuti)

(10 punti)

Nella sua rubrica *We will remember them*, l'ultimo numero annuale del giornalino scolastico in inglese *That's Us* pubblicherà le vostre opinioni a proposito delle doti che maggiormente apprezzate negli insegnanti.

Scrivete una breve composizione (circa 70 parole) nella quale

- scegliete **una** delle doti proposte qui sotto,
- motivate la vostra scelta con **due** argomenti.

1 RESPECT



When we show our **respect** for other living beings, they respond with respect for us. –
(American Indian Proverb)

2 FAIRNESS



Fairness is what justice really is.
(Potter Stewart)

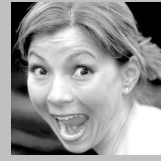
3 PATIENCE



Our **patience** will achieve more than our force.
(Edmund Burke)



That's Us



We will remember them

The characteristic of a teacher that made the strongest impression on me


was _____

B) COMPOSIZIONE GUIDATA – LETTERA (semiformale/formale)

(Tempo a disposizione: 40 minuti)

(20 punti)

Avete inviato una domanda di lavoro all'estero e dopo alcuni giorni vi è giunto il seguente invito a presentarvi per essere sottoposti a un test. Purtroppo, però, nella giornata indicatavi avete già altri impegni improrogabili, per cui dovrete scusarvi e chiedere un altro appuntamento.



ABC Company, 123 Main Street, Anytown CA 95555, Great Britain

Dear ABC applicants

we have reviewed your application letters and would like you to take our Employment Tests.

Please report in our office at 10.00 a.m. on June 20.

If you are unable to keep this appointment for explicable reasons, please let us know and suggest a date which suits you better so we can reschedule the meeting. Do not forget to mention the position you are applying for.

Scrivete una **lettera di scuse** di circa **150 parole**.

Invece del vostro nome e indirizzo autentici, indicate quelli sottostanti:

Ana/Jan Vesel, Slovenska 31, 1000 Koper, Slovenija.

In your **letter of apology**, of about 150 words, not necessarily in this order,

- give **reasons** for writing,
- **introduce yourself** (name, age, origin...),
- **provide answers** for the circled items.

