



Codice del candidato:

Državni izpitni center



P 1 3 3 A 2 2 1 1 2 1

SESSIONE INVERNALE

INGLESE

Prova d'esame 2

Comunicazione scritta

- A) Composizione breve (60–70 parole)
- B) Composizione guidata (150–160 parole)

Martedì, 4 febbraio 2014 / 60 minuti (20 + 40)

Materiali e sussidi consentiti:

Al candidato sono consentiti l'uso della penna stilografica o della penna a sfera e la consultazione dei dizionari monolingue e bilingue.

Il candidato ha a disposizione un foglio per la minuta.

MATURITÀ PROFESSIONALE

INDICAZIONI PER IL CANDIDATO

Leggete con attenzione le seguenti indicazioni.

Non aprite la prova d'esame e non iniziate a svolgerla prima del via dell'insegnante preposto.

Incollate o scrivete il vostro numero di codice negli spazi appositi su questa pagina in alto a destra e sul foglio della minuta.

La prova d'esame si compone di due parti, denominate A e B. Il tempo a disposizione per l'esecuzione dell'intera prova è di 60 minuti: vi consigliamo di dedicare 20 minuti alla risoluzione della parte A e 40 minuti a quella della parte B.

Nella parte A dovete stendere una composizione breve (60–70 parole); nella parte B dovete stendere una composizione della lunghezza di 150–160 parole. Potete conseguire fino a un massimo di 10 punti nella parte A e 20 punti nella parte B, per un totale di 30 punti.

Scrivete i vostri testi utilizzando la penna stilografica o la penna a sfera. Scrivete in modo leggibile: in caso di errore, tracciate un segno sulla parola o frase scorretta e scrivete accanto a essa quella corretta. Alle composizioni scritte in modo illeggibile verranno assegnati 0 punti. Utilizzate il foglio della minuta per la traccia dei vostri testi, e ricordate che esso non verrà sottoposto a valutazione.

Abbiate fiducia in voi stessi e nelle vostre capacità. Vi auguriamo buon lavoro.

La prova si compone di 8 pagine, di cui 1 vuota.

Pagina vuota

VOLTATE IL FOGLIO.

A) COMPOSIZIONE BREVE

Stendete una composizione breve (60–70 parole) rispettando la consegna proposta qui sotto.

Durante l'ora di inglese avete discusso le vostre opinioni a proposito di alcuni lavori insoliti e un po' speciali. Il vostro docente vi ha chiesto di scrivere la vostra opinione per inserirla nella rubrica *Unusual jobs* del giornalino scolastico in lingua inglese *That's Us*.

Stendete una breve composizione, nella quale

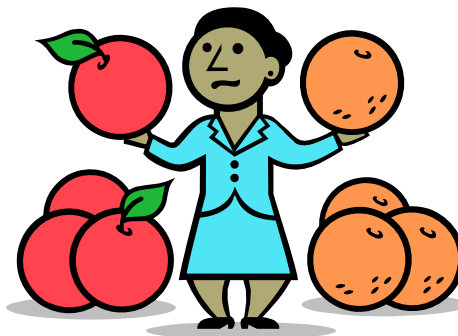
- scegliete solamente **uno** dei lavori rappresentati dalle illustrazioni che trovate qui sotto,
- presentate e argomentate **due** ragioni per cui desiderereste fare il lavoro raffigurato nell'illustrazione da voi scelta.



1. Santa Claus



2. dog walker



3. orange picker

(10 punti)

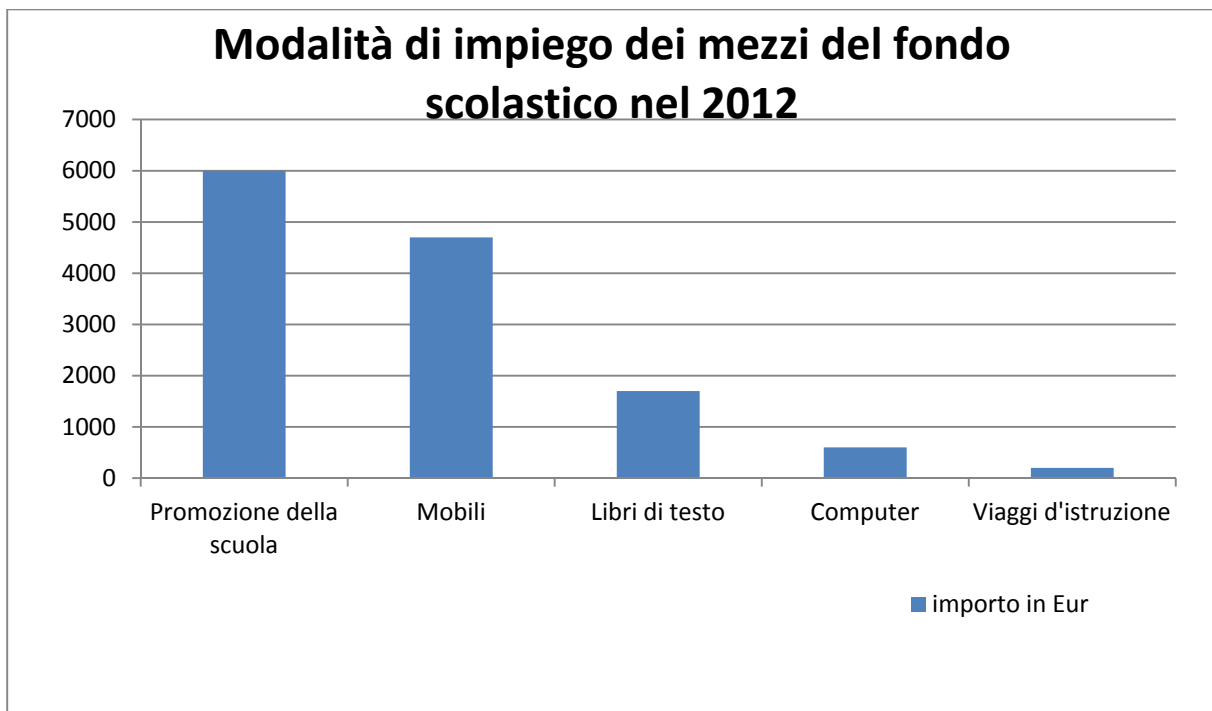
B) COMPOSIZIONE GUIDATA

Stendete una composizione guidata (150–160 parole) rispettando la consegna proposta qui sotto.

Sul sito Internet della vostra scuola avete trovato il grafico sottostante, che rappresenta come è stato utilizzato nella vostra scuola il denaro del fondo scolastico.

Avete deciso di scrivere una lettera informale al vostro amico irlandese Sean per dargli delle informazioni sulla questione.

Invece di firmarvi con il vostro nome autentico, utilizzate i nomi Anja o Luka.



In your **informal letter** of 150–160 words, not necessarily in this order,

- give reasons for writing,
- explain how you feel about seeing the chart,
- state if you agree with how the money was spent or not,
- say what more money should be spent on and why,
- say what less money should be spent on and why,
- ask how school fund money is spent at Sean's school.

(20 punti)

