

SPLOŠNA MATURA IZ SLOVENŠČINE V LETU 2010

Poročilo DPK SM za slovenščino

VSEBINA

Uvod

1 Splošni podatki

- 1.1 Termin izvedbe
- 1.2 Struktura kandidatov
- 1.3 Potek zunanje ocenjevanja

2 Statistični prikaz rezultatov

- 2.1 Porazdelitev dosežkov po točkah
 - 2.1.1 Vsi kandidati
- 2.2 Kandidati, ki so prvič opravljali maturu (brez MT, 21-letnikov, občanov in poklicnih maturantov)
 - 2.2.1 Izpitna pola 1
 - 2.2.2 Izpitna pola 2
 - 2.2.3 Ustni izpit
- 2.3 Meje med ocenami
- 2.4 Splošni podatki o uspehu

3 Vsebinska analiza izstopajočih vprašanj in nalog

- 3.1 Analiza uspeha po posameznih delih izpita za kandidate, ki so prvič opravljali splošno maturu
 - 3.1.1 Analiza uspeha izpitne pole 1 po edukometričnih indeksih s komentarjem
 - 3.1.2 Analiza veljavnosti in merske kakovosti izpitni poli 2
- 3.2 Mnenje ocenjevalcev

4 Ugovori kandidatov na oceno

5 sklepne ugotovitve

- 5.1 Kakovost izpitnih pol pri splošni maturi 2010

Avtorji:
Brane Šimenc, glavni ocenjevalec za slovenščino
dr. Alojzija Zupan Sosič, predsednica DPK SM za slovenščino
Poročilo je potrdila DPK SM za slovenščino na svoji seji.
Ljubljana, november 2010

Uvod

Slovenščina je eden od treh obveznih predmetov splošne mature, zato ta predmet opravljajo vsi kandidati*.

Splošna matura iz slovenščine je v letu 2010 potekala enako kot prejšnja leta. Pri pripravi izpitnega gradiva, izvedbi izpita in pri ocenjevanju izdelkov ni bilo večjih zapletov. Tako so tudi rezultati in uspeh primerljivi s tistimi iz prejšnjih let.

Letošnje poročilo o splošni maturi je pripravljeno po navodilih RIC-a z dne 13. 7. 2010 in se strukturno-oblikovno ter vsebinsko naslanja na lansko.

* V poročilu uporabljeni samostalniki moškega spola, ki se pomensko in smiselno vežejo na splošna, skupna poimenovanja (npr. kandidat, ocenjevalec, učitelj, ...), veljajo tako za osebe ženskega kot moškega spola.

1 Splošni podatki

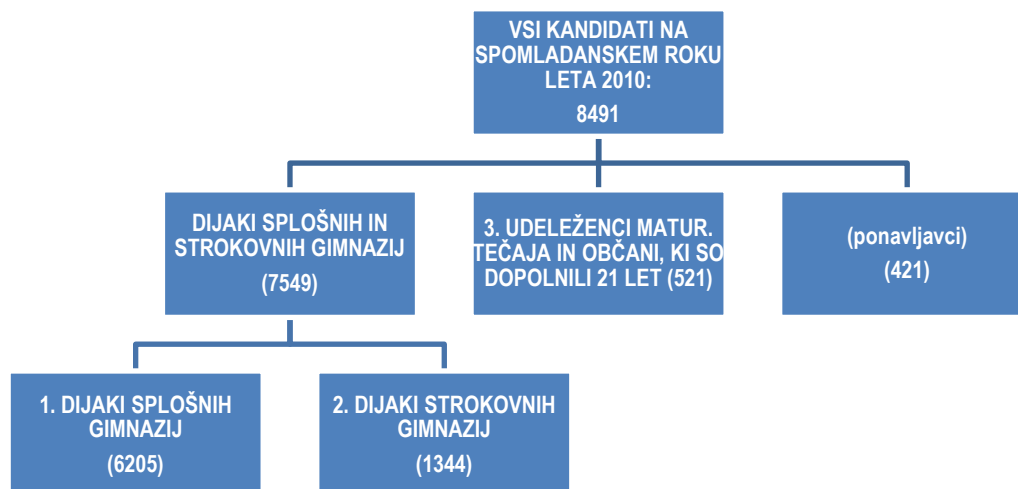
1.1 Termin izvedbe

V šolskem letu 2009/2010 je pisni del spomladanske mature iz slovenščine potekal v dveh terminih: IP 1 so kandidati pisali 4. maja, IP 2 31. maja 2010.

1.2 Struktura kandidatov

Letos se je prvič k opravljanju maturitetnega izpita iz slovenščine v spomladanskem roku prijavilo 7866 kandidatov (brez MT, 21-letnikov, odraslih, PM in ponavljavcev), vseh kandidatov, ki so opravljali maturo, je bilo 8491.

Slika 1: Struktura kandidatov v spomladanskem izpitnem roku splošne mature 2010.



Vir: Državni izpitni center, 2010.

1.3 Potek zunanjega ocenjevanja

Moderacija Navodil za ocenjevanje IP 1 je bila 7. maja. Opravili so jo člani DPK za SLO in pomočniki glavnega ocenjevalca ali t. i. regijske vodje. Na seji smo potrdili Navodila za ocenjevanje z manjšimi dopolnitvami delno pravičnih rešitev in tudi prilagodili točkovanje v postavkah A in Č. Dodali smo tudi navodila o upoštevanju zapisa tujih imena in svojilnih pridevnikov, izpeljanih iz njih. Predstavitvev izpitne pole in Navodil za ocenjevanje je bila 8. maja v Ljubljani in Mariboru. Potekala je brez zapletov in dopolnitev. Zamenjava IP iz 1. v 2. ocenjevanje je bila 24. maja znotraj regij, vrnitev pole iz 2. ocenjevanja je bila 12. junija.

Moderacija Navodil za ocenjevanje IP 2 je bila 11. junija. Opravljena je bila v enaki zasedbi kot za IP 1. Na seji smo v Navodila za ocenjevanje vnesli le dodatne variantne rešitve iz pregledanih pol kandidatov za nekaj nalog. Predstavitvev pole in razlaga Navodil za ocenjevanje je bila 12. junija v Ljubljani in Mariboru. V Ljubljani smo med predstavitvijo dodatno dopolnili točkovanje z odpravo nekaj »zatipkanih« napak v Navodilih za ocenjevanje. Vrnitev nalog iz ocenjevanja je bila 28. junija. Pri ocenjevanju IP 2 ni bilo pomembnih nejasnosti in problemov. Kontrolno so bile ocenjene tiste naloge, pri katerih je skener zaznal napake v ocenjevalnem obrazcu, t. i. maksimumi. Teh je bilo 82, znatno manj kot lani.

Do 28. junija se je opravilo tudi kontrolno ocenjevanje IP 1 (3. ocenjevanje). Vseh kontrolno ocenjenih nalog je bilo 628 (lani 780), od tega je bilo 552 (lani 705) nalog kandidatov, ki so maturo opravljali prvič. Pri IP 2 ni bilo 3. ocenjevanja.

Prošenj za ocenitev nalog IP 1, ki so bile deloma napisane na konceptnem listu, je bilo 5, od teh je bila 1 ponovno ocenjena, pri 4 nalogah je bilo ocenjeno tudi besedilo na konceptnem listu.

2 Statistični prikaz rezultatov

2.1 Porazdelitev dosežkov po točkah

Statistično poročilo o uspehu je zgrajeno tako, da je najprej predstavljen skupni uspeh vseh kandidatov, nato sledi analiza podatkov o kandidatih, ki so prvič opravljali maturo (torej brez MT, občanov, 21-letnikov in ponavljavcev; kandidatov s poklicno maturo ni bilo).

2.1.1 Vsi kandidati

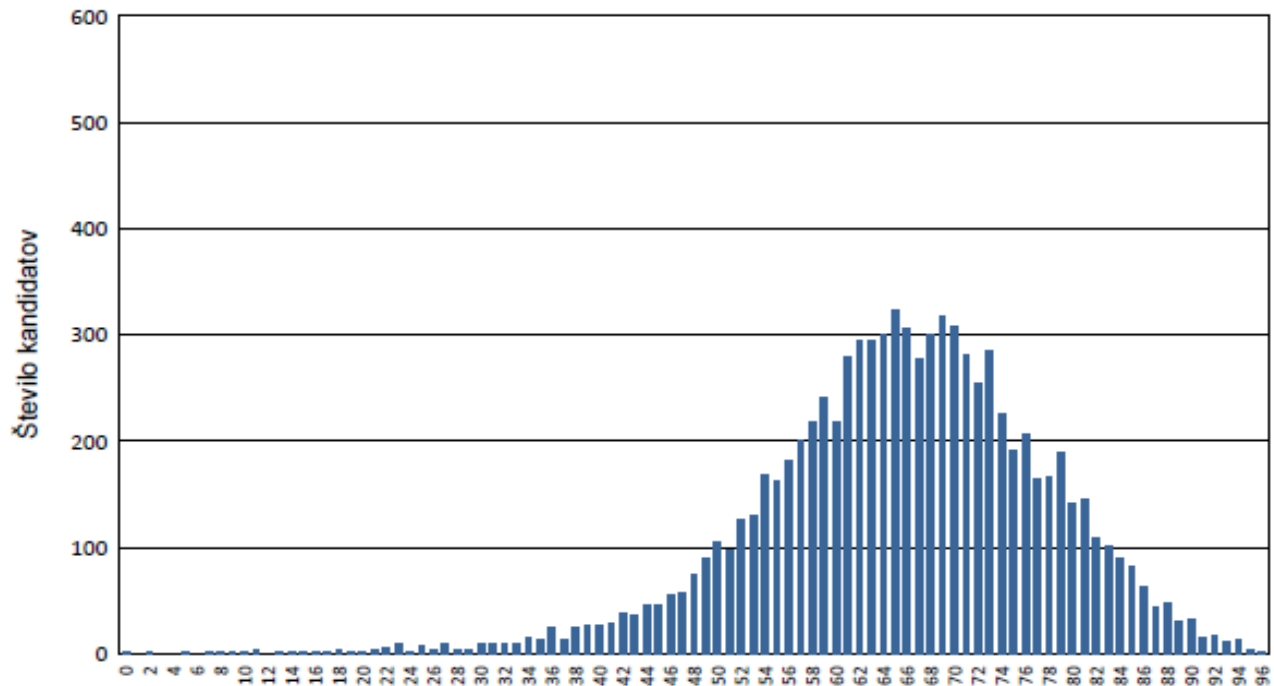
Izpit splošne mature iz slovenščine je opravljalo 8491 kandidatov, 100 % vseh kandidatov na maturi 2010. Povprečno število doseženih točk pri IP 1 (esej): relativno 30,93, absolutno 30,93.

Povprečno število doseženih točk pri IP 2 (razčlemba neumetnostnega besedila): relativno 18,44, absolutno 73,74.

Povprečno število doseženih točk na ustnem delu: 15,97.

SKUPAJ: Povprečno število doseženih točk: 65,34 (od možnih 100 točk). Minimalno štev. točk 0, maksimalno 96.

Slika 2: Razporeditev vseh kandidatov po doseženih točkah.



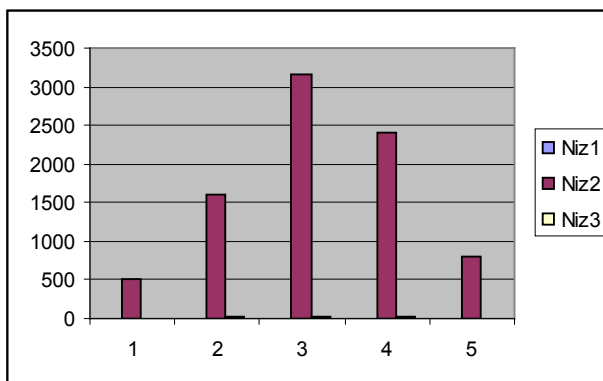
Vir: Državni izpitni center, 2010.

Na podlagi določenih mejnih točk, ki jih je določila DPK SM za slovenščino, je bila dosežena naslednja porazdelitev kandidatov po ocenah:

Preglednica 1: Število vseh kandidatov po ocenah.

Ocena	Število kandidatov	%
1	504	5,93
2	1606	18,91
3	3157	31,18
4	2416	28,45
5	808	9,51

Slika 3: Razporeditev vseh kandidatov po ocenah.



Vir: Državni izpitni center, 2010.

2.2 Kandidati, ki so prvič opravljali maturo (brez MT, 21-letnikov, občanov in poklicnih maturantov)

Splošno maturo iz slovenščine je opravljalo 7549 kandidatov, 88,90 % vseh kandidatov na maturi 2010.

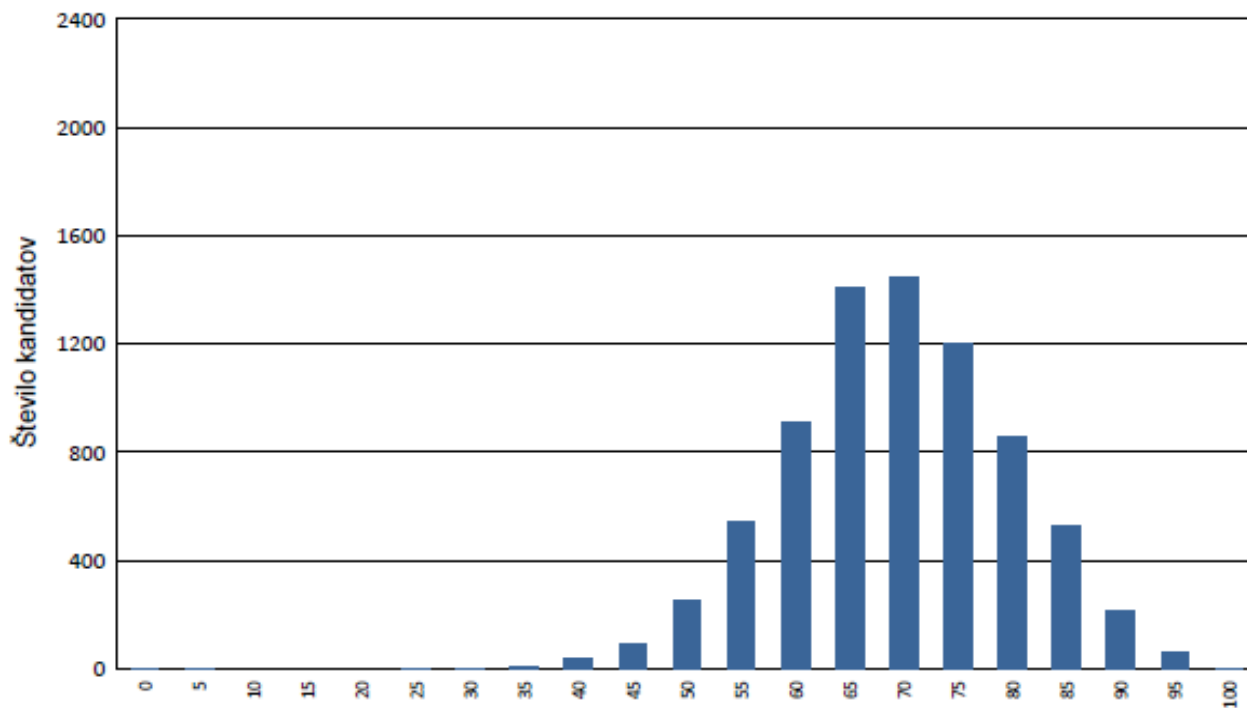
Povprečno število doseženih točk pri IP 1 (esej): relativno 31,75, absolutno 31,75.

Povprečno število doseženih točk pri IP 2 (razčlemba neumetnostnega besedila): relativno 18,94, absolutno 75,75.

Povprečno število doseženih točk na ustnem delu: 16,54.

Povprečno število doseženih točk: 67,24, minimalno 0, maksimalno 96. Povprečno število točk 67,24 (od možnih 100 točk).

Slika 4: Razporeditev kandidatov, ki so prvič opravljali maturo, po doseženih točkah.



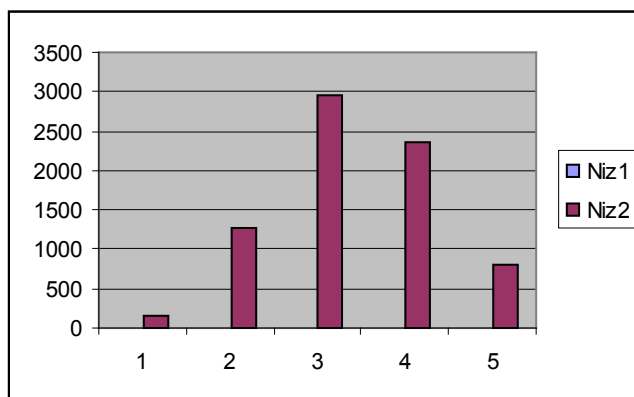
Vir: Državni izpitni center, 2010.

Porazdelitev kandidatov, ki so maturo opravljali prvič, po ocenah:

Preglednica 2: Število kandidatov, ki so maturo opravljali prvič, po ocenah.

Ocena	Število kandidatov	%
1	153	2,03
2	1279	16,94
3	2966	39,29
4	2350	31,13
5	801	10,61

Slika 5: Razporeditev kandidatov, ki so maturo opravljali prvič, po ocenah.



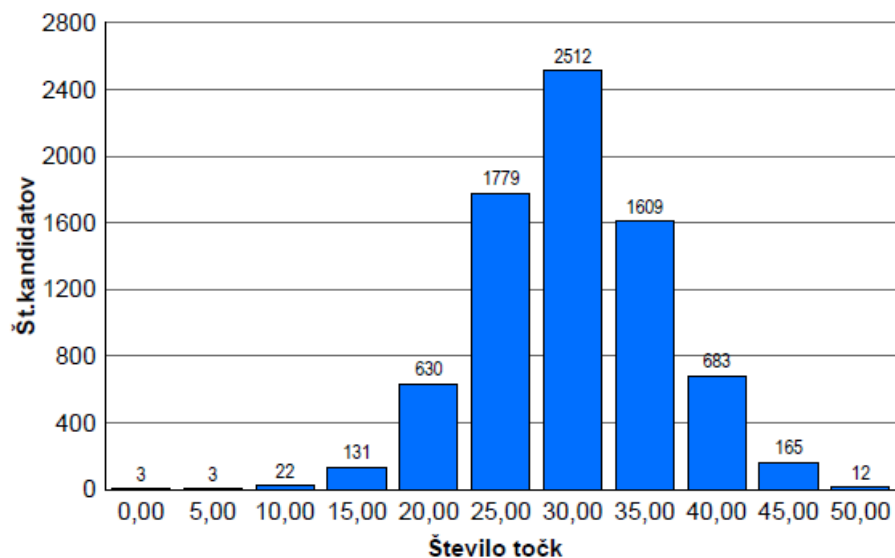
Vir: Državni izpitni center, 2010.

2.2.1 Izpitna pola 1

Splošno maturo iz slovenščine je opravljalo 7549.

Povprečno število doseženih točk pri IP 1 (esej) 31,75, IT 0,63, IO 0,64, kontrolno ocenjenih 522. Maksimalno štev. točk je doseglo 12 kandidatov.

Slika 6: Razporeditev vseh kandidatov po doseženih točkah pri izpitni poli 1.

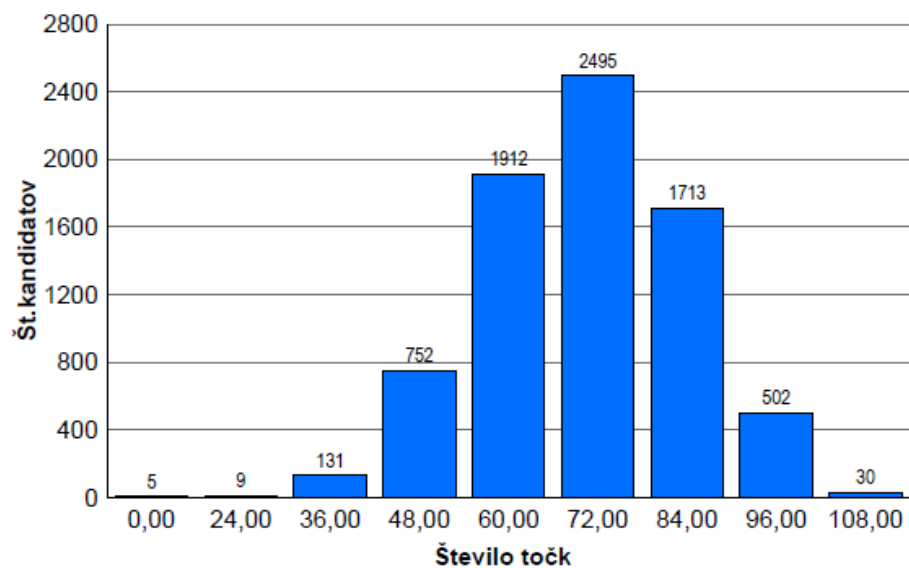


Vir: Državni izpitni center, 2010.

2.2.2 Izpitna pola 2

Povprečno število doseženih točk pri IP 2 (razčlemba neumetnostnega besedila): povprečno štev. relativnih točk 18,94, povprečno štev. absolutnih točk 75,75. IT 0,63, kontrolno ocenjenih 0. Maksimalno štev. doseženih točk 116.

Slika 7: Razporeditev vseh kandidatov po doseženih točkah pri izpitni poli 2.

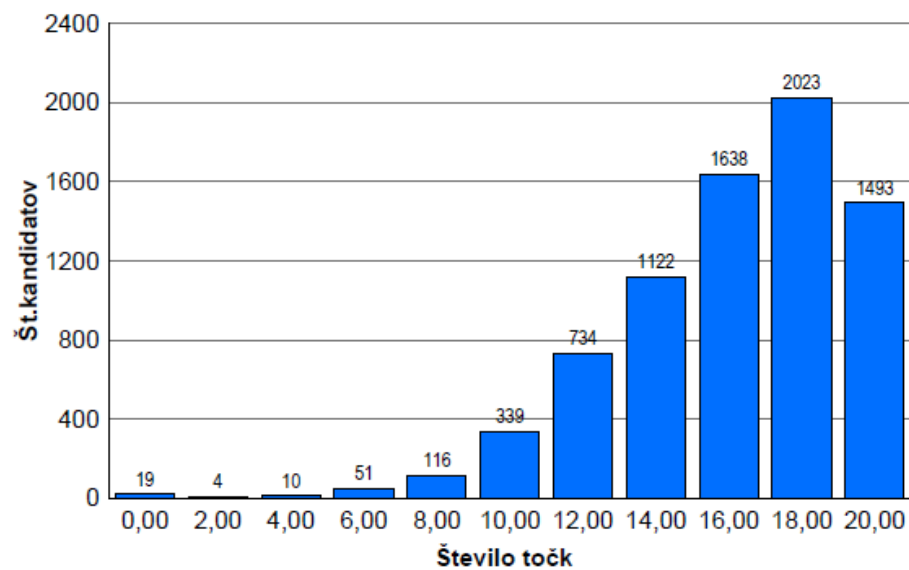


Vir: Državni izpitni center, 2010.

2.2.3 Ustni izpit

Povprečno število doseženih relativnih in absolutnih točk pri ustnem delu je 16,54, IT 0,83, indeks diskriminativnosti 0,43.

Slika 8: Razporeditev vseh kandidatov po doseženih točkah pri ustnem delu izpita.



Vir: Državni izpitni center, 2010.

Že tradicionalno so kandidati pri tem delu izpita najuspešnejši. Največ kandidatov je z 18 točkami.

2.3 Meje med ocenami

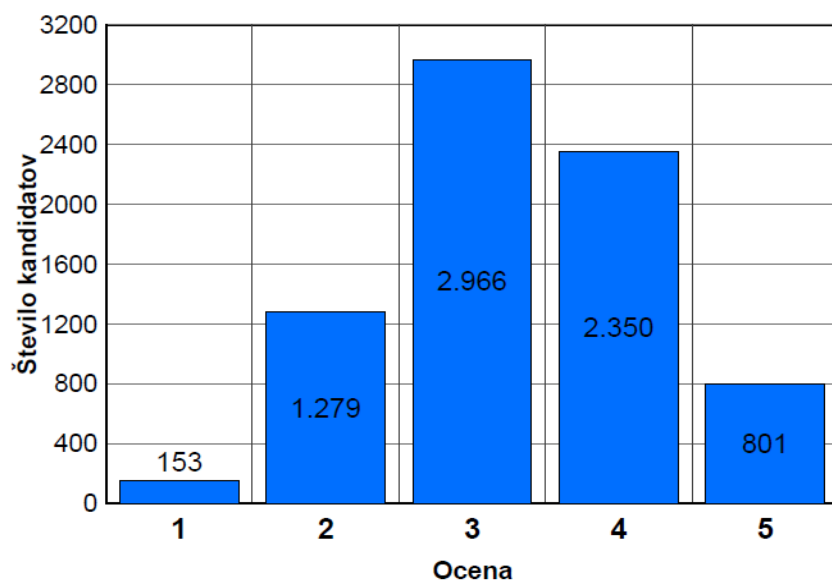
Na podlagi uspeha kandidatov se je komisija odločila za naslednje mejne točke za ocenjevanje:

Preglednica 3: Meje med ocenami v letih od 2007–2010.

Ocene	5	4	3	2
2010	81 (88 = + 3)	70 (76 = + 2)	59 (65 = + 1)	48
2009	81 (88 = + 3)	70 (76 = + 2)	59 (65 = + 1)	48
2008	81 (88 = + 3)	70 (76 = + 2)	59 (65 = + 1)	48
2007	81 (88 = + 3)	70 (76 = + 2)	59 (65 = + 1)	48

Vir: Državni izpitni center, 2010.

Slika 9: Razporeditev vseh kandidatov po doseženih ocenah.



Vir: Državni izpitni center, 2010.

2.4 Splošni podatki o uspehu

Preglednica 4: Uspeh kandidatov glede na izobraževalni program in status.

	Gimnazije	Splošne gimnazije	Strokovna gimnazija	MT, 21-letniki	Ponavljavci
Število dijakov	7549	6205	1344	521	421
Povprečno število točk v %	67,24	68,44	61,73	50,04	50,22
Povprečna ocena	3,31	3,42	2,82	2,02	1,95
Odstotek odličnih	10,61	12,26	2,98	0,38	1,19
Odstotek nezadostnih	2,03	1,27	5,51	37,43	37,05

Vir: Državni izpitni center, 2010.

3 Vsebinska analiza izstopajočih vprašanj in nalog

3.1 Analiza uspeha po posameznih delih izpita za kandidate, ki so prvič opravljali splošno maturo

3.1.1 Analiza uspeha izpitne pole 1 po edukometričnih indeksih s komentarjem

Naslov tematskega sklopa za letošnje splošno maturo je bil *Med različnimi svetovi*. Na podlagi razpisanega sklopa, v katerem sta bila dva romana, in sicer *Prišleki 2* slovenskega pisatelja L. Kovačiča in *Francoski testament* francoskega pisatelja A. Makina, so kandidati pisali razpravljalni ali interpretativni/razlagalni esej. Za drugega je bil predložen še odlomek iz Francoskega testamenta.

Razpravljalni esej

Ta tip eseja je pisalo 7326 kandidatov, v kontrolno 3. ocenjevanje je šlo 546 nalog.

Naslov: *Mladostnika v Prišlekih in Francoskem testamentu*. V postavki A so kandidati po navodilih za pisanje skušali predstaviti okolje odraščanja glavnih likov obeh romanov, v B primerjati njuno drugačnost, v C razložiti, kako vplivata na njuno drugačnost bogata domišljija ter dovtetnost za lepoto in umetnost, v Č predstaviti dogodek, ob katerem se lahko utemelji drugačnost ene izmed drugih literarnih oseb v obeh romanih, in v D navesti literarno osebo poistovetenja in pojasniti vzrok za poistovetenje z drugačnostjo izbrane osebe.

V postavki A (IT = 0,77) so kandidati večinoma predstavili okolje odraščanja obeh mladostnikov, saj so bili med vsebinskimi postavkami pri tej najuspešnejši. Točke so izgubljali tisti kandidati, ki so predstavitev zožili le na prostor ali čas ali družinske razmere, nekateri so namesto predstavitve okolja obnavljali njuno življenjsko zgodbo. Postavka B (IT = 0,59) je bila najtežja med vsebinskimi zaradi primerjave, ki je bila pomanjkljiva, če je vsebovala le podobnosti ali le razlike. Delna rešitev je bila predstavitev drugačnosti brez primerjave. Postavka C (IT = 0,65) je zahtevala razlago, kako vplivata na njuno drugačnost bogata domišljija ter dovtetnost za lepoto in umetnost, vendar so kandidati zgubljali točke, ker so razlago poenostavili s povzemanjem ustreznih vsebine. V postavki Č (IT = 0,75) so pogosto ustrezni dogodek, ki pojasnjuje drugačnost ene od drugih literarnih oseb, le navedli, ne pa predstavili, zato so drugačnost pogosto utemeljevali z naučenim znanjem. V zadnji postavki, to je D (IT = 0,68), ki običajno ponuja največ inventivnosti in aktualizacije esejske teme, so poistovetenje z drugačnostjo izbrane osebe pojasnjevali bolj ali manj prepričljivo, pogosto pa so izrazili le vrednostni odnos do izbranega literarnega lika.

Indeks težavnosti za razpravljalni esej (0,63) kaže, da vsebinski del razpravljalnega eseja ni bil prezahteven. Zahtevnost postavk je bila uravnotežena, saj so kandidati dosegali po posameznih postavkah precej izenačen indeks od 0,59–0,77. Povprečno število absolutnih in relativnih točk je 31,73.

Pod spodnjo mejo IT so le dodatne točke za jezik (0,04) in vsebino (0,07). Ocenjevalec po lastni presoji lahko dodatno točkuje (do 3 + do 3 točke) vsebinski ali jezikovni nadstandard naloge. Indeks kaže, da se ocenjevalci za dodatne točke različno odločijo oz. različno točkujejo – strožji oz. milejši ocenjevalci – vendar grede naloge lahko prav zaradi te razlike v 3. ocenjevanje.

Pri postavki jezik se ocenjuje jezikovna pravilnost, slog in zgradba. IT je pri posameznih postavkah zelo različen (0,26–0,89). Najnižji je za jezikovno pravilnost (0,26), kar kaže na nizko splošno opismenjenost kandidatov, najvišji je pri zgradbi (0,89).

Indeks diskriminativnosti/ločljivosti je pri vseh vsebinskih in jezikovnih postavkah ustrezen (0,31–0,45).

Indeksa objektivnosti 0,80–0,90 pri esejski nalogi običajno ne dosegamo, povprečen je 0,62 (za 0,03 nižji kot lansko leto). Najvišji je kot običajno pri oceni jezikovne pravilnosti (0,63), med vsebinskimi postavkami se mu je presenetljivo najbolj približal najvišji med vsebinskimi postavkami v D (0,56), najnižji je pri zgradbi (0,29) ter dodatnih točkah za vsebino in jezik (pri obeh 0,27).

3.1.1.2 Interpretativni/razlagalni esej

Ta tip eseja je pisalo 222 kandidatov, v kontrolno 3. ocenjevanje je šlo 6 nalog.

Izhodišče je bil odlomek iz Makinovega romana *Francoski testament* (MB: Litera, 2005. 65–68). V postavki A so kandidati po navodilih za pisanje skušali pojasniti, zakaj so se življenjske poti matere in hčere ločile za tako dolgo obdobje, in predstaviti Charlottino življenje v teh osmih letih, v B pojasniti, kako Charlotte doživi srečanje z materjo, v C pojasniti pomen motiva knjige in motiva miši v odlomku, v Č predstaviti slogovne značilnosti odlomka in s primeri pojasniti, kako prispevajo k bralčevemu razumevanju odnosa med materjo in hčerjo, ter odlomek nasloviti v skladu s svojim pojasnilom.

V postavki A (IT = 0,63) so kandidati različno uspešno pojasnili, zakaj so se življenjske poti matere in hčere ločile za tako dolgo obdobje, in predstavili Charlottino življenje, torej je postavka zahtevala poznavanje celotnega romana. Za ta tip eseja se namreč odločijo poleg ustrezno pripravljenih tudi tisti kandidati, ki predpisani sklop slabo poznajo in se tako poskušajo »reševati«. Postavka B (IT = 0,69) je od kandidatov zahtevala večjo senzibilnost v prepoznavanju čustvenega odzivanja literarnega lika. V postavki C (IT = 0,75) so bili kandidati z razlago motivov najuspešnejši med vsebinskimi postavkami. Navodilo v postavki Č (IT = 0,64) je za ta tip eseja značilno in je med zahtevnejšimi, saj narekuje predstavitev slogovnih sredstev in pojasnitev, kako prispevajo k bralčevemu razumevanju odnosa med materjo in hčerjo, ter ustrezno naslovitev naloge. Dodatne točke za vsebino so nad spodnjo mejo (IT = 0,13).

Indeks težavnosti (0,65) kaže, da vsebinski del interpretativnega eseja ni bil prezahteven in je v povprečnem številu točk za 1 višji od razpravljalnega. Razpon med vsebinskimi postavkami (0,63–0,75) je podoben kot v razpravljalnem eseju.

IT za jezik ne odstopa od predvidenih mej (0,10–0,90) in je v postavkah slog in zgradba skoraj enak kot pri razpravljalnem eseju, za 0,12 je višji pri jezikovni pravilnosti. Pod spodnjo mejo IT so dodatne točke za jezik in vsebino (0,06 oz. 0,08).

Indeks diskriminativnosti je ustrezen, v razponu 0,42–0,59. Med vsebinskimi postavkami je dosegel najvišjo vrednost v postavki Č, v isti postavki je bil najvišji tudi indeks objektivnosti (0,90).

Indeks objektivnosti je običajno opazno višji kot pri razpravljalnem, tokrat je opazno presežena spodnja meja tega indeksa, saj je 0,88.

Ta tip eseja so v glavnem pisali boljši/literarno senzibilnejši kandidati (pa tudi nekaj nepripravljenih), zato so indeksi nekoliko boljši. Eseja niso ocenjevali samo udeleženci moderacije.

Predvidevali smo, da se bo za ta esej odločilo več kandidatov, saj se je za oba tipa eseja izenačilo točkovanje vsebine in jezika. Vendar je razlagalni esej pisalo manj kandidatov kot lansko leto, le 222 (lani 355). Pri tem je treba upoštevati dejstvo, da je letošnja generacija kandidatov številčno nekoliko manjša od lanske, najbrž pa se kandidati za ta tip eseja ne odločijo, ker se v nekaterih gimnazijah zanj sploh ne pripravljajo.

Analiza uspeha po edukometričnih indeksih je pokazala naslednje:

IT je ustrezen, razen pri dodatnih točkah. Letos je opazen tudi manjši razpon v tem indeksu pri vsebinskih postavkah, torej je zahtevnost posameznih postavk precej izenačena. Pri jeziku je najvišji za zgradbo in najnižji za jezikovno pravilnost, sicer je IT pri obeh tipih eseja v jezikovnih postavkah zgradba in slog skoraj čisto izenačen, za 0,13 je višji za jezikovno pravilnost pri interpretativnem eseju. Povprečno število relativnih in absolutnih točk je pri interpretativnem eseju višje za 1 %.

Običajno ne dosegamo indeksa objektivnosti pri obeh tipih eseja, vendar smo pri interpretativnem eseju prvič znatno preseгли spodnjo mejo 0,80; saj je 0,88. Presenetljivo ta indeks dosega pri obeh tipih eseja najvišjo vrednost pri zadnji vsebinski postavki.

Indeks diskriminativnosti/ločljivosti je pri obeh tipih eseja ustrezen, višje vrednosti dosega pri interpretativnem.

Tudi pri ustnem delu izpita so ti indeksi ustrezni in podobni tistim iz prejšnjih let.

3.1.2 Analiza veljavnosti in merske kakovosti izpitni poli 2

Pri izpitu splošne mature iz slovenščine se v IP 2 razčlenjuje izhodiščno neumetnostno besedilo. Izpitna pola čim bolj celovito preverja sporazumevalne zmožnosti kandidatov, tj. razumevanje, analiziranje in vrednotenje določene neumetnostne besedilne vrste ter s tem tudi vse pomembne sestavine in cilje učnega načrta.

Izpitna pola je sestavljena tako, da v ustreznih deležih vključuje naloge za preverjanje vseh vrst razčlemb neumetnostnega besedila: tematsko-vsebinsko, naklonsko, pragmatično/okoliščinsko, tvarno (pravorečno in pravopisno), jezikovno (besedno-slovnično) in metajezikovno. Ta del predstavlja 75 do 85 odstotkov točk celotne pole. 15 do 25 odstotkov pa zavzema vodeno pisanje neumetnostnega besedila, ki je tematsko-vsebinsko ali pobudno-odzivno povezano z izhodiščnim besedilom.

Naloge preverjajo tako znanje kot različne spretnosti (razumevanje snovi, povezovanje s primeri, uporabo, povezovanje ugotovitev na nov način, kritično presojo, uporabo znanja v novih situacijah ali ob tvorbi novega besedila). Dejavnosti oz. naloge v izpitni poli so zastavljene tako, kakor potekajo tudi pri pouku.

Ker se vse naloge v IP 2 navezujejo na izhodiščno besedilo, presojamo veljavnost ter ustreznost indeksov težavnosti in ločljivosti/diskriminativnosti z vidika celote. Pri IP 2 ne analiziramo indeksa objektivnosti, saj so bile naloge, razen kontrolnih primerov, ocenjene samo enkrat.

V nadaljevanju bodo predstavljene posamezne karakteristike za celotno polo, nato pa posebej izstopajoče naloge.

3.1.2.1 Veljavnost izpitne pole 2

Izpitno polo, ki so jo dijaki reševali v spomladanskem roku splošne mature 2010, je sestavljalo 25 nalog, vrednih skupaj 120 točk. Razumevanju in razčlembi neumetnostnega besedila je bilo namenjenih 96 točk oz. 80 %, tvorbi besedila določene besedilne vrste pa 24 točk oz. 20 %.

Porazdelitev točk

a) v okviru razumevanja in razčlemb izhodiščnega besedila:

- tematsko-vsebinska + naklonska:	10 točk	10,4 %
- pragmatična/okoliščinska	12 točk	12,5 %
- tvarna	10 točk	10,4 %
- jezikovna	43 točk	44,8 %
- metajezikovna	21 točk	21,9 %

b) pri tvorbi besedila:

- tematsko-vsebinska + naklonska:	11 točk	45,8 %
- pragmatična/okoliščinska	3 točke	12,6 %
- tvarna	4 točke	16,6 %
- jezikovna	6 točk	25 %
- metajezikovna	0 točk	0%

Glede na taksonomske stopnje zahtevnosti so bile naloge porazdeljene tako:

a) razumevanje in razčlemba besedila: 96 točk:

1. taksonomska stopnja (poznavanje raznih dejstev, teorij, postopkov) 21 točk, 21,9 %;
2. taksonomska stopnja (preoblikovanje naučenega znanja, razlaganje, prenos naučene snovi v nove situacije, analiziranje oz. razčlenjevanje odnosov in sestavin izhodiščnega besedila): 60 točk, 62,5 %;
3. taksonomska stopnja (vrednotenje, presoja in kritično mišljenje) 15 točk oz. 15,6 %;

b) tvorba besedila: 24 točk:

2. taksonomska stopnja: 8 točk, 33,3 %
3. taksonomska stopnja: 16 točk, 66,7 %

Komentar

IP 2 s spomladanskega roka splošne mature 2010 ustreza temeljnim merilom veljavnosti. Analiza pokaže, da je znotraj posameznih postavk, na podlagi katerih se vrednoti veljavnost, ustrezen delež posameznih nalog na različnih taksonomskih stopnjah. Odstotkovno razmerje med nalogami za posamezno vrsto razčlemb je primerljivo z nalogami IP 2 iz prejšnjih let, enako velja za delež nalog zaprtega, polodprtega in odprtega tipa.

3.1.2.2 Težavnost IP 2

Indeks težavnosti IP 2 je 0,63 (09 – 0,65; 08 – 0,70), kar prav tako ustreza kriterijem (biti mora 0,10–0,90). Ustreznost pole potrjuje tudi specifični standardni odklon, ki je 0,11 (09 – 0,10; 08 – 0,09.). Težavnost pol narašča.

Komentar

V IP 2 ni nobene naloge, katere indeks težavnosti bi bil nižji kot 0,10, ena naloga ima višjega od 0,90 (naloga: 1). Kot težje naloge so tiste z indeksom pod 0,50 (naloge: 6, 20, 21, 22).

Naloge z visokim IT (nad 0,90)

IT 0,91

1. O čem govori celotno besedilo? Temo zapišite na črto.

(2 točki)

Naloga spada v drugo taksonomsko stopnjo in je zaprtega tipa vprašanj. Preverja tematsko-vsebinsko razumevanje besedila. Naloga, ki sprašuje po prepoznavanju teme izhodiščnega besedila, se pogosto pojavlja v maturitetni poli in je različno uspešno reševana, v lanski poli je imela namreč najnižji IT. V letošnjem izhodiščnem besedilu je temo lažje prepoznati in poimenovati, poleg tega je prvi del vprašanja zastavljen opisno, kar je bilo za kandidate lažje. Menimo, da se mora pola začeti z lažje zastavljenim vprašanjem. Tudi indeks diskriminativnosti je najnižji med vsemi nalogami in je 0,09.

Naloge z nizkim IT (pod 0,50)

5. Naslednji trditvi, povezani z Jane Austen, nista pravilni. Zanicajte ju, tako da bosta ustrezali vsebini izhodiščnega besedila, in popravljene trditvi zapišite na črte.

Jane Austen je glavna igralka v vseh filmih po svojih romanih.

Lik Jane Austen bi lahko igrala neizkušena igralka.

(6 točk)

IT naloga je 0,30 in je najnižji med vsemi nalogami. Naloga spada v drugo taksonomsko stopnjo in je poodprtega tipa. Je jezikovna, saj se nanaša na poznavanje jezikovnega pravila, ki ga mora kandidat uporabiti na novem primeru. Primer zanikanja je res nekoliko težji, predvsem zahteva kandidatovo pozornost, vendar poznavanje tega pravila spada med osnovno jezikovno znanje. Uspešnejši pri reševanju te naloge so bili boljši kandidati, saj je indeks diskriminativnosti (0,35).

20. Ali je navedena poved tvorna ali trpna? Podčrtajte ustrezno možnost in svoj odgovor utemeljite tako, da tvorite sopomensko poved v drugem načinu.

V uradnih biografijah je le bežno omenjano poznanstvo pisateljice in mladega Irca Lefroya.

Poved je tvorna/trpna.

Sopomenska poved:

(5 točk)

IT je 0,47. Naloga je metajezikovno-jezikovna, v 1. delu zaprtega tipa in spada v prvo, v 2. delu polodprta in spada v drugo taksonomsko stopnjo. Od kandidata zahteva prepoznavanje načina in pretvorbo v drugi način. Za kandidate je bila težja, ker pri pretvorbi niso bili dovolj pozorni na glagolski čas in način, ki se ne smeta spremeniti. Uspešnejši pri reševanju te naloge so bili boljši kandidati, saj je indeks diskriminativnosti (0,36).

21. Ali so v naslednji povedi vejice pravilno postavljene? Obkrožite DA ali NE in svojo izbiro utemeljite tako, da grafično predstavite stavčno sestavo (S-strukturo) povedi. Določite tudi vrsto odvisnikov.

Ob tem lažje razumemo, zakaj se je gospa Bennett tako zagnano in na trenutke groteskno borila, da bi poročila svojih pet hčera.

DA NE

Grafični prikaz stavčne sestave (S-strukture) in vrste odvisnikov.

(6 točk)

Naloga spada v drugo taksonomsko stopnjo, je zaprtega tipa, tvorno-metajezikovna, njen IT je 0,43. Od kandidata zahteva uporabo naučenega znanja. Indeks diskriminativnosti je ustrezen, 0,39.

22. Enostavčno poved preoblikujte v dvostavčni povedi in ju zapišite na črte.

Zaradi priljubljenosti legendarne pisateljice je bila igralka pod velikim pritiskom.

Podredje z vzročnim odvisnikom:

Posledično priredje:

(4 točke)

Naloga spada v drugo taksonomsko stopnjo, je polodprta, jezikovna, njen IT je 0,47. Od kandidatov zahteva uporabo naučenega znanja na novih primerih. Za kandidate je bila težja, ker pri pretvorbi niso bili dovolj pozorni na glagolski čas, ki se ne sme spremeniti. Uspešnejši pri reševanju te naloge so bili boljši kandidati, saj je indeks diskriminativnosti 0,36.

Komentar

Naloge z nižjim IT so metajezikovno-jezikovne, zaprtega in polodprtega tipa, na 1. in 2. taksonomski stopnji. Od kandidatov zahtevajo uporabo naučenega znanja na novih primerih in za uspešno reševanje takih nalog ni dovolj samo iznajdljivost in bistrost kandidatov. Te naloge dosegajo tudi ustrezen indeks diskriminativnosti. O uspešnosti reševanja nalog ne odločata taksonomska stopnja ali tip naloge, saj nobena od nalog iz 3. taksonomske stopnje nima IT pod 0,50. Letošnja jezikovna pola ima nižji IT v primerjavi z lansko najbrž predvsem zato, ker je v poli več jezikovnih nalog.

3.1.2.3 Ločljivost IP2

Indeks ločljivosti celotne IP 2 je 0,27 (09 – 0,27; 08 – 0,25, 07 – 0,24), torej nad 0,20, kar je meja za ustreznost tega indeksa. Ta indeks narašča.

Naloge, ki so premalo ločevale dijake, so bile: 1., 2., 8., 10., 16. in 24.

Najnižji ID ima 1. naloga – 0,09. Ta je tudi prelahka, kar sem komentiral že zgoraj.

Druge naloge s prenizkim ID (pod 0,20), so torej dobro reševali dijaki, ki so bili pri drugih nalogah uspešni, in manj uspešni. Te naloge so izbirnega tipa (2., 8., 16.) ali povezovalne (10., 24), torej zaprtega tipa (8. le deloma); razen 16., ki je jezikovna, so tematsko-vsebinske, metajezikovne in pragmatične. Pri reševanju teh nalog so kandidati unovčili predvsem svojo bistrost, iznajdljivost in sposobnost logičnega sklepanja, zato je ID pod predvideno spodnjo mejo. Če bi bile te naloge polodprtega tipa, bi bile veliko težje, ID bi bil verjetno ustrezen, vendar bi bile za ocenjevanje mnogo bolj tvegane.

Posebnost med temi nalogami je 16., ki je jezikovna.

16. Dopolnite besedilo o nastanku filma tako, da podčrtate pomensko ustrezne besede ob poševnicah.

Filmska družba je dobila spodbudo za snemanje filma o Jane Austen ob razkritju Jona Spencea o njenem/svojem življenju. Pri pisanju scenarija se ustvarjalci niso naslanjali na leksikonske uradne/uradovale/uradniške življenjepise. V središče/sredino/sredico so postavili zgodbo o tem, da je pisatelj/ično srce osvojil/usvojil Irec Lefroy, manj pozornosti pa so posvetili razmeram v družini, še posebej materinemu/maternemu odnosu so nje. To/tisto/ono odločitev so upravičili/opravičili s tem, da je film domišljjsko/domišljavo delo in da mora hkrati pritegniti čim številnejše/številčnejše gledalce.

Očitno za uspešno reševanje te naloge ni imelo ključne vloge naučeno jezikovno znanje, ampak presoja o ustreznosti rabi besede v besedni zvezi in sobesedilu, podkrepljen z občutkom za ustrezno rabo besede. Preverjanje in vrednotenje te in take jezikovne zmožnosti pa gotovo tudi sodi v jezikovno izpitno polo.

3.2 Mnenje ocenjevalcev

DPK SM za SLO ni prejela nobene pisne pripombe ne na prvo ne na drugo izpitno, niti ne na Navodila za ocenjevanje obeh pol.

Prevladujoče mnenje ocenjevalcev je, da letošnji izpitni poli nista bili vsebinsko prezahtevni, nekateri kandidati so menili, da jim je zmanjkovalo časa pri reševanju druge izpitne pole, oba eseja sta se nanašala na ključne vsebinske, tematske in motivne elemente v romanih, druga izpitna pola je preverjala učno snov gimnazijskega programa za slovenščino.

Ocenjevalci smo menili, da so postavke v obeh esejih jasno definirane in da vodijo kandidata k tvorbi koherentnega problemskega besedila. Jasno so bile tudi opredeljene zahteve nalog v IP 2. Tudi Navodila za ocenjevanje so dovolj natančno opredeljevala, kaj pričakujemo v posamezni postavki pri esejih in kaj je pravilna, deloma pravilna in kaj napačna rešitev v IP 2.

[MSOffice1]Ocenjevalci pri ocenjevanju ugotavljamo veliko razliko med pripravljenimi in pomanjkljivo pripravljenimi kandidati. Nekateri res poznajo predpisane knjige, drugi jih bolj poznajo iz priročnikov, eni analizirajo navodila, drugi le deloma, eni premislijo nalogo in znajo narediti ustrezen načrt ter zgradijo koherentno besedilo, drugi se oprimejo šolskega znanja in ozko sledijo navodilom, kot bi pisali literarno kontrolno nalogo, tretji improvizirajo.

4 Ugovori kandidatov na oceno

Zahtev za vpogled je bilo 723 (lani 679), ugovorov na oceno je bilo 301 (lani 289), to je 3,54 % (lani 3,27 %) vseh kandidatov pri slovenščini. Do spremembe točk – zvišanja – je prišlo pri 122 (lani 115) ugovorih, do spremembe ocene pri 52 (lani 47) kandidatih, to je 17,2 % (lani 16,2 %). Povprečna sprememba točk je bila 1,28 % (lani 1,36 %), povprečna sprememba točkovne ocene je bila 0,98 (lani 1). Največja sprememba točkovne ocene je bila 7 točk (14 %).

Analiza statističnih podatkov kaže, da se zvišuje število pritožb (indeks 1,03), sprememba točk (indeks 1,06) in ocen (indeks 1,11). Znižuje pa se povprečna sprememba točk v % (0,84), povprečna sprememba točkovne ocene (indeks 0,98) in največja sprememba točk v % (0,50).

Pri slovenščini je že tradicionalno največ pritožb. Večinoma so se pritožili kandidati, ki so bili na meji med ocenami. Prevladovali so ugovori z utemeljitvami. Zelo pavšalno in z veliko sprenevedanja, kot da niso bili seznanjeni z Navodili za ocenjevanje ali jih niso razumeli, ter besedilno neustrezno so bili napisani ugovori po uspehu slabših kandidatov.

Izvedenci ugotavljamo, da do spremembe ocene pri esejski nalogi pogosto pride zaradi preozkega ali preširokega oziroma premilega ali preostrega ocenjevanja vsebine in neizenačenih kriterijev pri oceni jezika. Pri drugi izpitni poli je razlog za spremembo točkovanja nedosledno upoštevanje Navodil za ocenjevanje. Izvedenci smo potrdili število točk pri 65 ugovorih, zvišali pri 122, znižali pri 114.

5 sklepne ugotovitve

Letos je izpit splošne mature iz slovenščine kot materinščine v spomladanskem roku prvič opravljalo kandidatov 7549 (lani 7866).

Zasnova izpitnih pol in celotnega izpita se v letu 2010 ni spremenila, zato se tudi prag za pozitivno oceno in meje med ocenami že od leta 2004, ko je celotna generacija prvič opravljala maturo iz predmeta Slovenščina, ne spreminjajo. V primerjavi z letom 2009 se je nekoliko znižala povprečna ocena kandidatov, in sicer je bila ta letos 3,31 (lani 3,40), vendar je še vedno nad povprečjem splošnih matur v letih 2004–2007 (takrat je bila povprečna ocena od 3,25 do 3,28). Razlike v primerjavi s splošno maturo 2009 so pri deležu odličnih (letos 10,61, lani 9,83; vendar predlani 15,53) in nezadostnih ocen (letos 2,03; lani 2,92; predlani le 1,8), kar je predvsem posledica dejstva, da je bilo pri IP 1 letos jasno razvidno, ali so dijaki prebrali dela iz maturitetnega sklopa ali ne. Na splošno lahko ob tem ugotovimo, da letošnja – v primerjavi z leti 2004–2007 – relativno visoka povprečna ocena potrjuje predvidevanja DPK za slovenščino za splošno maturo ob predlanskem izrednem uspehu kandidatov pri izpitu iz slovenščine, da je ta deloma posledica razlik med generacijami, deloma pa rezultat vse večje usklajenosti pouka slovenščine in maturitetnega izpita iz tega predmeta. Deleža odličnih in negativnih ocen po mnenju komisije verjetno kažeta, da postaja matura še občutljivejša na razlike med kandidati; to je ne nazadnje mogoče sklepati tudi po usklajenosti med ocenami na maturi in v 4. letniku.

Še vedno je opazna razlika med zunanjim in notranjim delom ocene. Pri esejski nalogi (IP 1) so kandidati v povprečju dosegli 31,75 točke od 50 možnih relativnih točk (ali 31,75 odstotne točke); pri razčlembi neumetnostnega besedila (IP 2) pa 73,74 točke od 120 možnih relativnih točk (18,94 odstotne točke), torej pri zunanjem delu izpita 63,3 odstotne točke (lani 64,8, predlani 66,64). Pri notranjem delu izpita je bilo v povprečju doseženih 16,54 točke od 20 možnih, torej 82,7 odstotne točke.

Upoštevati moramo sicer, da pri tem delu izpita preverjamo druge cilje (npr. zmožnost glasnega interpretativnega branja umetnostnega besedila in kulturo dvogovornega sporazumevanja), vendar je razlog za neusklajenost zagotovo tudi v tem, da lahko vprašanja veliko bolj kot pri zunanjem izpitu merijo »naučeno« znanje.

5.1 Kakovost izpitnih pol pri splošni maturi 2010

Kot kažejo edukometrični indeksi težavnosti in ločljivosti, so izpitne pole za slovenščino ustrezno sestavljene. Tudi indeks objektivnosti IP 1 (ta indeks je mogoče določiti le pri IP 1, kjer pole ocenita dva ocenjevalca), ki je zaradi esejske zasnove nekoliko nižji, je tudi letos pri interpretativnem eseju presegel spodnjo mejo 0,80 in znaša 0,88 (222 nalog). Pri razpravljalnem eseju je indeks objektivnosti nekoliko nižji, 0,62 (lani 0,65).