



Šifra kandidata:

Državni izpitni center



SPOMLADANSKI ROK

GLASBA

≡ Izpitna pola B ≡

Splošni glasbeni test

Ponedeljek, 12. junij 2006 / 135 minut

Dovoljeno dodatno gradivo in pripomočki: kandidat prinese s seboj nalivno pero ali kemični svinčnik, svinčnik, šilček in radirko. Kandidat dobi dva ocenjevalna obrazca, konceptni list z notnim črtovjem, prenosni predvajalnik zgoščenk. Izpitni polje priložena zgoščenska in notne priloge.

SPLOŠNA MATURA

NAVODILA KANDIDATU

Pazljivo preberite ta navodila. Ne izpuščajte ničesar!

Ne obračajte strani in ne začenjajte reševati nalog, dokler Vam nadzorni učitelj tega ne dovoli.

Prilepite kodo oziroma vpišite svojo šifro (v okvirček desno zgoraj na tej strani, na ocenjevalne obrazce in na konceptni list). Osnutke odgovorov lahko pišete na konceptni list z notnim črtovjem.

Naslednja navodila boste slišali tudi na posnetku. Vstavite zgoščenko v predvajalnik.

Izpitna pola je sestavljena iz treh delov, A, B in C. Vsak del izpitne pole sestavlja različno število vprašanj, ki se nanašajo na določen glasbeni primer. Glasbeni primeri so označeni s številkami od 1 do 3. Najprej boste vprašanja prebrali, nato boste poslušali glasbeni primer. Naloge lahko rešujete že med poslušanjem, glasbene primere pa lahko poslušate kolikorokrat želite. Začetek glasbenega primera bo napovedan, njegov konec pa bo označeval takle zvočni znak /*/. Med dvema glasbenima primeroma bo nekaj sekund premora.

Odgovore zapisujte razločno, v prostor, ki je za to namenjen. Uporabljate lahko nalivno pero ali kemični svinčnik, note pa lahko sprva vpisujete s svinčnikom, vendar jih morate pred oddajo testa obvezno prevleči z nalivnim peresom ali s kemičnim svinčnikom. Nečitljive rešitve in nejasni popravki se točkujejo z nič (0) točkami. Številke v oklepaju desno pomenijo točkovno vrednost nalog.

Zaupajte vase in v svoje sposobnosti. Želimo Vam veliko uspeha.

To so bila splošna navodila. Zdaj boste začeli reševati izpitna vprašanja. Poslušajte pozorno.

Ta pola ima 8 strani.

Prvi glasbeni primer:

1. Prisluhnite delu, napišite ime in priimek njegovega avtorja, njegov vzdevek ter naslov in obliko dela.

(4)

2. Skladatelj je živel v različnih samostanih ter krajih Avstrije in Češke ter se že v mladosti seznanil z deli mojstrov različnih šol tistega časa. Katere šole so to in kaj je značilno za njihov slog?

(6)

3. Katere oblike je skladatelj pisal? Kako se imenujejo zbirke teh del?

(7)

4. Kaj odlikuje skladateljevo kompozicijo?

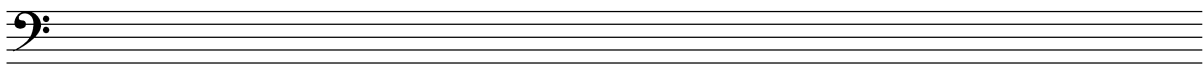
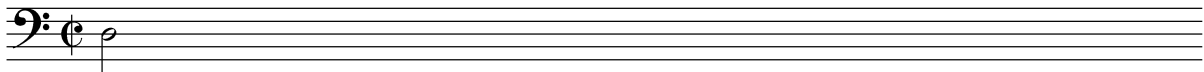
(5)

5. Kateri od naštetih skladateljev so delovali v istem kompozicijskem obdobju? Obkrožite pravilne odgovore:

- A Claud Debussy
- B Richard Wagner
- C Hans Leo Hassler
- D Georg Friedrich Händel
- E Orlando di Lasso
- F Ludwig van Beethoven
- G Giovanni Perluigi Palestrina
- H Igor Stravinski
- I Hieronimus Praetorius

(4)

6. Napišite melodično linijo basov od 34. do 43. takta (notna priloga 1):



(8)

7. Kakšna je posebnost zadnjega sozvočja glede na celotno skladbo?

(2)

8. Poleg poslušanega zglada obkrožite tri naslove zborovskih del poslušanega skladatelja:

- A Naprej, zastave slave
- B Quam gallina gloctinat
- C La shate mi morire
- D Musica noster amor
- E La prima vera
- F Missa Papae Marcellia
- G Pater noster

(3)

Drugi glasbeni primer

9. Napišite ime in priimek skladatelja ter poln naslov, naslov stavka in obliko dela.

(4)

10. Kako se imenujejo drugi stavki tega veličastnega dela?

(5)

11. Kaj je značilno za ves sklop tega dela?

(3)

12. S katerim odrskim, vokalno-inštrumentalnim delom je skladatelj zaslovel?

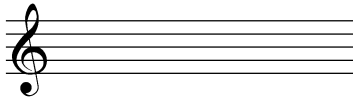
(2)

13. Zapišite melodično linijo drugih violin iz taktov 15 do 22 (notna priloga 2):

The image shows two musical staves. The top staff is a treble clef with a key signature of one flat (B-flat) and a 3/2 time signature. It contains a whole rest followed by a dotted quarter note on G4, an eighth note on A4, and a quarter note on B4. The bottom staff is empty.

(7)

14. Izpišite akord v ozki legi v taktu 23 in mu določite mnogostranost (notna priloga 2):



(4)

15. Skladatelj uporablja tipično zasedbo romantičnega orkestra a due. Naštejte inštrumente glede na glasovni obseg:

a) sopranski: _____

b) altovski: _____

c) tenorsko-basovski: _____

d) basovski: _____

(14)

Tretji glasbeni primer

16. Napišite ime in priimek skladatelja ter naslov in obliko dela.

(3)

17. Kakšni liki so bili skladatelju posebno zanimivi in blizu?

(3)

18. Kakšne značilnosti kažejo skladateljeva dela?

(5)

19. Obkrožite dela, ki jih je napisal ta mojster:

- | | | | |
|---|-------------------|---|-------------|
| A | Tristan in Izolda | G | Fidelio |
| B | Rigoletto | H | Falstaff |
| C | Beg iz seraja | I | Jenufa |
| D | Seviljski brivec | J | Trubadur |
| E | Aida | K | Pikova dama |
| F | Norma | L | Requiem |

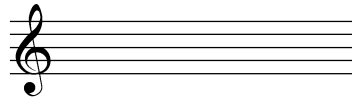
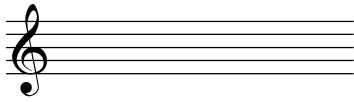
(5)

20. Napišite harmonsko analizo spremljave (v basovskem ključu) od takta 18 do 24 (notna priloga 3):

	18	19	20	21	22	23	24
Oblika:							
Funkcija:							

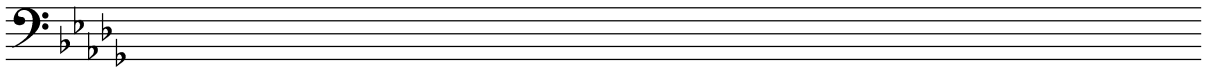
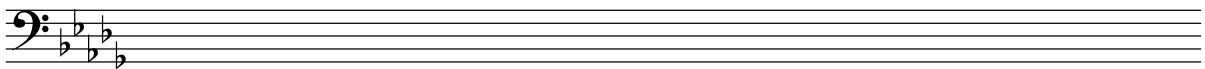
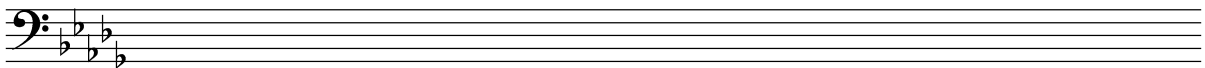
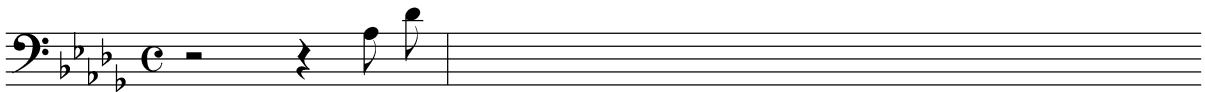
(8)

21. Obkroženima akordoma v notni prilogi št. 3 določite kvaliteto, kvantiteto in mnogostranost:



(8)

22. Zapišite melodično linijo (10 taktov), ki jo poje Germond, brez predložkov (notna priloga 4):



(10)

Skupaj 120 točk