



Š i f r a k a n d i d a t a :

Državni izpitni center



M 0 7 2 7 0 1 1 1

JESENSKI ROK

EKONOMIJA

≡ Izpitna pola 1 ≡

Petek, 31. avgust 2007 / 60 minut

Dovoljeno dodatno gradivo in pripomočki:

Kandidat prinese s seboj nalivno pero ali kemični svinčnik, svinčnik, šilček, radirko, ravnilo in žepni računalnik.

Kandidat dobi list za odgovore.

SPLOŠNA MATURA

NAVODILA KANDIDATU

Pazljivo preberite ta navodila. Ne izpuščajte ničesar.

Ne obračajte strani in ne začenjajte reševati nalog, dokler Vam nadzorni učitelj tega ne dovoli.

Prilepite kodo oziroma vpišite svojo šifro (v okvirček desno zgoraj na tej strani in na list za odgovore).

V tej izpitni poli je 30 vprašanj izbirnega tipa. Pravilen odgovor obkrožite in ga označite na listu za odgovore po navodilih na tem listu.

Zaupajte vase in v svoje sposobnosti.

Želimo Vam veliko uspeha.

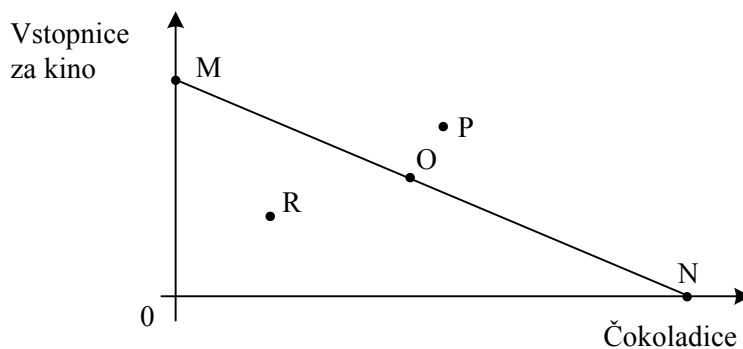
Ta pola ima 16 strani, od tega 3 prazne.

Navodilo: Pri vsakem od naslednjih tridesetih vprašanj je navedenih pet trditev, med katerimi je pravilna oziroma najbolj pravilna samo ena. Z nalivnim peresom ali kemičnim svinčnikom obkrožite črko pred trditvijo, ki je glede na vprašanje po Vašem mnenju pravilna. Če boste obkrožili napačno, več kot eno ali če ne obkrožite nobene, se šteje, da ste na vprašanje odgovorili napačno. Za vsako pravilno rešitev dobite 3 točke. Izbrano trditev označite enako tudi na priloženem (rdečem) listu za odgovore. Upoštevajte navodila za izpolnjevanje priloženega lista.

01. Mleko je ekonomska dobrina, saj:

- A je izredno pomembno v prehrani otrok,
- B je na voljo le v majhnih količinah,
- C ima relativno visoko ceno,
- D ga je na voljo manj, kakor ga potrebujemo,
- E je na voljo v vsaki samopostrežni trgovini in ga lahko kupi vsak, ki ga potrebuje.

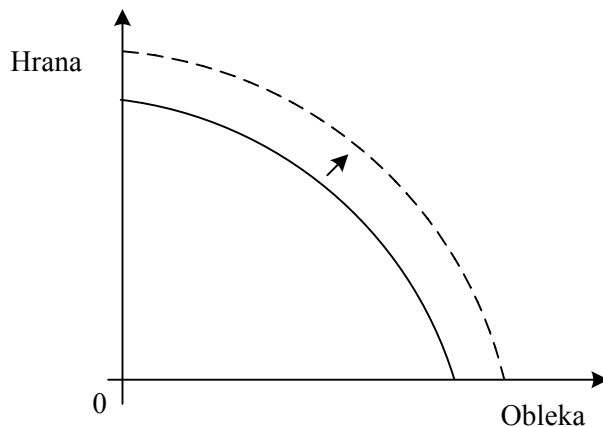
02. Slika prikazuje premico alternativnih možnosti potrošnje Anje, ki se odloča o nakupu čokoladic in vstopnic za kino.



Če se Anja odloči, da si bo ogledala najnovejši film v bližnjem kinu in se posladkala tudi s čokolado, pri tem pa ne bo porabila vse žepnine, je njena izbira točka:

- A M,
- B N,
- C O,
- D P,
- E R.

03. Slika prikazuje premik transformacijske krivulje (krivulje alternativnih možnosti proizvodnje) izbranega narodnega gospodarstva.



Premik transformacijske krivulje je najverjetneje nastal zaradi:

- A padca cen na svetovnem trgu, to pa je omogočilo, da je gospodarstvo povečalo uvoz,
- B odločitve gospodarstva, da bo proizvajalo več hrane in obleke in tako pokrilo osnovne potrebe prebivalcev,
- C odločitve gospodarstva, da bo proizvajalo drugačno kombinacijo hrane in obleke,
- D povečanja števila rojstev in s tem povečanja potreb po hrani in obleki,
- E povečanja produktivnosti v proizvodnji hrane in obleke.

04. **Ekonomičnost poslovanja tovarne oblazinjenega pohištva Zofa d. o. o. izračunamo tako, da primerjamo:**

- A vrednost proizvodnje oblazinjenega pohištva in stroške proizvodnje pohištva,
- B vrednost proizvodnje oblazinjenega pohištva in kapital, ki so ga lastniki vložili v podjetje Zofa d. o. o.,
- C dobiček podjetja Zofa d. o. o. in stroške proizvodnje pohištva,
- D dobiček podjetja Zofa d. o. o. in celotni kapital, ki so ga lastniki vložili v podjetje Zofa d. o. o.,
- E dobiček in kapital, ki so si ga lastniki podjetja Zofa d. o. o. izposodili.

05. V skupini Benetton, ki proizvede 110 000 000 kosov oblačil na leto, praviloma ne uporabljajo enake tehnologije in organizacije proizvodnje kakor v majhni šiviljski delavnici. Pravimo, da izkoriščajo prednosti množične proizvodnje oziroma ekonomije obsega; to pomeni, da:

- A se z večanjem obsega proizvodnje celotni stroški znižujejo,
- B se z večanjem obsega proizvodnje stroški na enoto znižujejo,
- C takšno podjetje vselej ustvarja visoke dobičke,
- D je motiv nastanka velikih podjetij monopolni nadzor nad tržnimi cenami,
- E se v delovanje trga vključi država z željo, da zaščiti konkurenco.

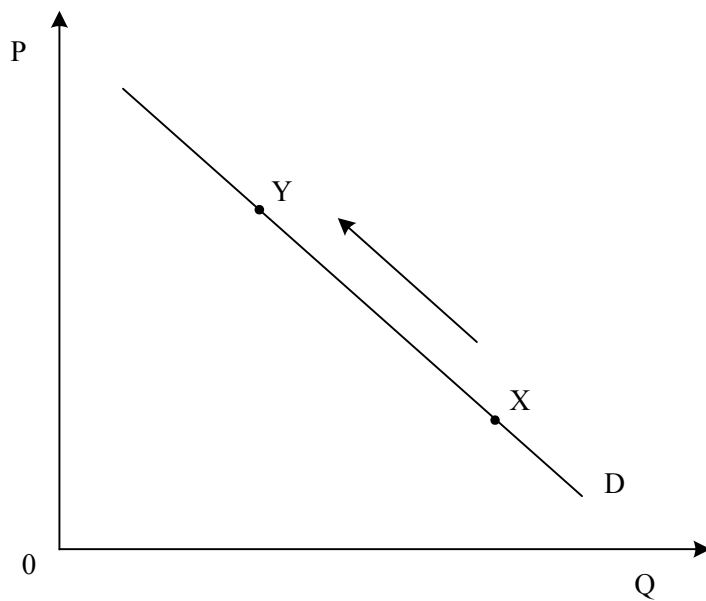
06. Med fiksne stroške v podjetju Čevelj d. o. o., ki proizvaja obutev, uvrščamo stroške:

- A električne energije, ki poganja stroje za izdelavo čevljev,
- B plač delavcev, ki skrbijo za trženje čevljev,
- C posojila, ki so ga najeli za nabavo strojev za izdelavo čevljev,
- D plač čevljarjev za stroji ob tekočem traku,
- E usnja, ki ga uporabljajo za izdelavo čevljev.

07. Predpostavka »ceteris paribus« pri analizi trga pomeni, da:

- A se kupci na trgu sploh ne odzivajo na spremembe cen,
- B se v danih okoliščinah spreminjajo potrebe, drugi dejavniki pa ostanejo nespremenjeni,
- C obstaja za neko dobrino substitut, ki ga vedno lahko kupimo in z njim nadomestimo neko dražjo dobrino,
- D so kupci pripravljene zaradi modnih trendov spremeniti nakupe blaga,
- E se v danih okoliščinah spreminjajo cene, drugi dejavniki pa ostanejo nespremenjeni.

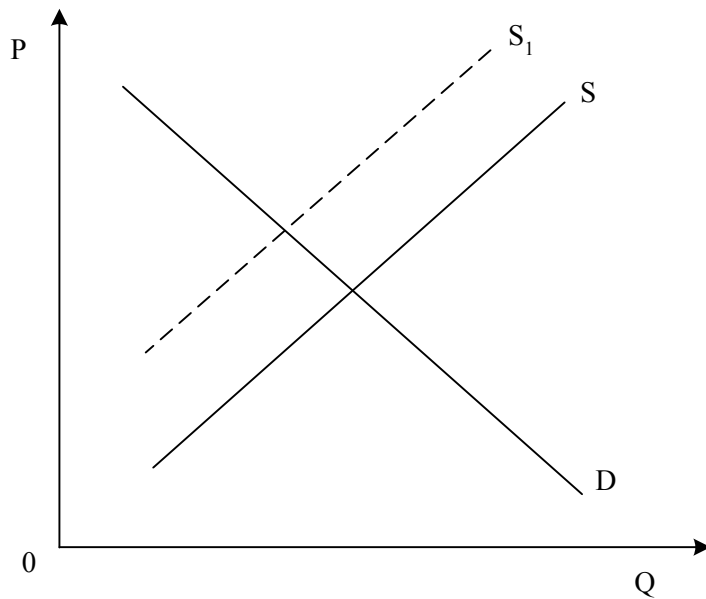
08. Slika prikazuje spremembo obsega povpraševanja na trgu smuči.



Premik iz točke X v točko Y pomeni, da:

- A se je zvišala cena smučarskih kart in bodo zato ljubitelji smučanja manj smučali,
- B se je zaradi zvišanja cen smučarskih čevljev zmanjšalo povpraševanje po smučeh,
- C so zaradi nižjega dohodka kupci pripravljene kupiti manj smuči,
- D so zaradi zvišanja cen smuči kupci pripravljene kupiti manj smuči,
- E je nastopilo veliko novih privržencev smučanja, ki potrebujejo nove smuči.

09. Slika prikazuje spremembo na trgu svetil.



Zaradi zvišanja plač delavcev v proizvodnji svetil se bo na trgu svetil:

- A ravnotežna cena zvišala in ravnotežna količina povečala,
 - B ravnotežna cena zvišala, ravnotežna količina bo ostala nespremenjena,
 - C ravnotežna cena zvišala in ravnotežna količina zmanjšala,
 - D pokazala črna borza,
 - E ravnotežna cena znižala in ravnotežna količina povečala.
10. Če znaša koeficient cenovne elastičnosti povpraševanja po nekem blagu $-1,75$, to pomeni, da je povpraševanje po tem blagu:
- A absolutno neelastično,
 - B neelastično,
 - C usklajeno elastično,
 - D elastično,
 - E absolutno elastično.

11. O oligopolu govorimo, ko je na trgu:

- A samo eno podjetje, ki prodaja proizvod brez substituta, vstop in izstop v to panogo pa preprečujejo ovire;
- B veliko kupcev in prodajalcev, homogen proizvod, preprost vstop in izstop na trg, osebkni na trgu so dobro informirani;
- C sorazmerno malo velikih proizvajalcev, ki proizvajajo istovrstne ali raznovrstne proizvode, obstajajo ovire za vstop v panogo ali izstop iz nje;
- D veliko kupcev in prodajalcev, homogen proizvod, ovire preprečujejo vstop in izstop na trg, osebkni na trgu so dobro informirani;
- E malo velikih proizvajalcev, ki proizvajajo proizvode brez nadomestila, ni ovir za vstop v panogo ali za izstop iz nje.

12. Najboljši primer za monopolno konkurenco danes je trg:

- A pohištva,
- B električne energije,
- C avtomobilov,
- D krompirja,
- E oblačil.

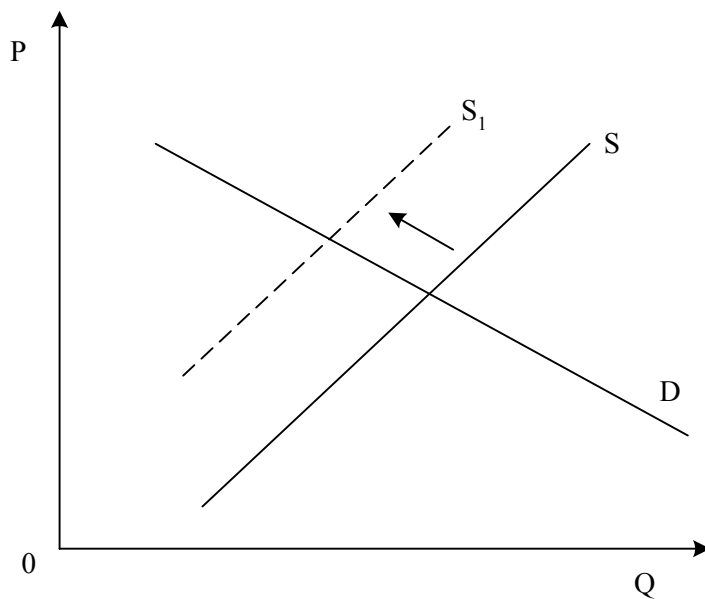
13. Temeljna vloga dobička v sodobnih podjetjih je, da:

- A zagotavlja plačilo mezd delavcem v proizvodnji in s tem omogoča njihovo preživetje;
- B zagotavlja lastnikom kapitala osebno potrošnjo in zadovoljevanje primarnih in sekundarnih potreb;
- C zagotavlja akumulacijo in s tem omogoča razvoj podjetij in uvajanje inovacij;
- D omogoča pokritje vseh stroškov podjetja in s tem uspešno poslovanje;
- E omogoča plačilo obresti za izposojeni kapital in s tem normalno poslovanje bank.

14. Vir monopolnega ekstradobička je v:

- A negotovosti in tveganosti naložbe,
- B inovativnosti podjetnika,
- C visoki ceni zaradi omejevanja proizvodnje,
- D veliki produktivnosti,
- E znižanju proizvodnih stroškov.

15. Slika prikazuje dogajanje na trgu delovne sile v državi Karniji.



Premik krivulje S v S_1 je lahko posledica tega, da je:

- A šlo v stečaj podjetje, ki je zaposlovalo 14 000 delavcev;
- B transnacionalna korporacija v Karniji odprla podružnico, ki je zaposlila 4000 novih delavcev;
- C država uvedla uvozne carine za uvoz blaga iz tujine;
- D država začela omejevati zaposlovanje tujih delavcev;
- E država s pokojninsko reformo uvedla daljšo delovno dobo.

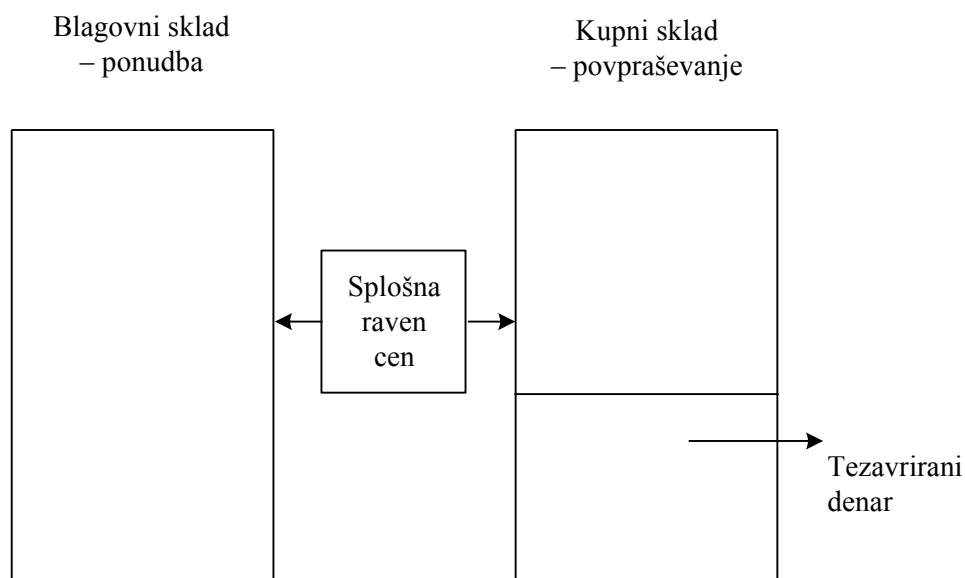
16. Podjetnik Janez je investiral v proizvodnjo plastenk 20.000.000 d. e dodatnega kapitala. 16% kapitala je z akumulacijo zbral sam, preostali denar pa si je sposodil v banki po 12% letni obrestni meri. Znesek obresti, ki ga mora ob koncu leta plačati banki, znaša:

- A 384.000 d. e,
- B 2.016.000 d. e,
- C 2.400.000 d. e,
- D 3.200.000 d. e,
- E 5.600.000 d. e.

17. Gospa Novakova je včeraj uporabila denar v petih različnih primerih. Denar je opravil funkcijo plačilnega sredstva v naslednjem primeru:

- A za 100 € si je kupila nove čevlje,
- B 1.000 € je za eno leto vezala v banki,
- C izračunala si je, da bi tedenske počitnice v toplicah na Hrvaškem za njeno družino stale 1.000 €,
- D 100 € je nakazala davčnemu uradu za doplačilo dohodnine za preteklo leto,
- E sinu je posodila 80 €.

18. Neskladje med ponudbo in povpraševanjem, ki je prikazano na sliki, bo povzročilo:



- A povečanje proizvodnje,
- B zmanjšano obtočno hitrost denarja,
- C povečanje denarne mase,
- D zvišanje splošne ravni cen,
- E znižanje splošne ravni cen.

- 19. Razvojna značilnost kapitalističnega gospodarstva je njegova cikličnost. O konjunkturkih nihanjih gospodarske dejavnosti govorimo, kadar:**
- A so podjetniki zelo uspešni in dobijo konjunkturki ekstradobiček;
 - B podjetniki izgubijo ves optimizem, zmanjšujejo vlaganja v proizvodnjo in mnoga podjetja bankrotirajo;
 - C so podjetniki optimistični in močno povečajo svojo gospodarsko aktivnost;
 - D se v gospodarskem razvoju izmenjujejo obdobja poleta in obdobja gospodarskih težav, recesij oziroma kriz;
 - E se konjunkturki ekstradobiček, ki ga dobivajo podjetniki, enakomerno povečuje.
- 20. Za delničarja Janeza Čopa lahko najbolj pravilno opišemo dejstvo, da ima kontrolni paket delnic v delniški družbi Izvozna d. d., če rečemo, da ima:**
- A vsaj 15 % delnic,
 - B vsaj 45 % delnic,
 - C tolikšen del delnic, da ga vsi preostali delničarji skupaj nikoli ne morejo preglasovati,
 - D tolikšen paket prednostnih delnic, da pridobi največji delež izplačanih dividend v podjetju,
 - E tolikšen del delnic, da ima največji vpliv na poslovne odločitve podjetja.
- 21. Ena od prednosti, ki jih je notranje podjetništvo prineslo korporacijam, je:**
- A omogočilo je angažiranje prihrankov prebivalstva;
 - B pritegnilo je zelo podjetne sodelavce, saj spodbuja njihov osebni razvoj in jim zagotavlja nove možnosti za uspešno kariero;
 - C povečalo je konkurenco na trgu in jih tako prisililo v hitrejši tehnološki napredek;
 - D lahko so angažirali rizični kapital, ki je pripravljen vlagati v dobre podjetniške zamisli;
 - E okreplil se je hierarhični način odločanja in s tem učinkovitost korporacij.
- 22. Predsednik uprave največjega proizvajalca sadnih sokov v državi Jagoda d. d. je izjavil, da podjetja Jagoda d. d. ne zanima prevzem drugega največjega in konkurenčnega proizvajalca sadnih sokov, ampak bodo kupili največjega pridelovalca češenj in breskev v državi. Sklepamo lahko, da si lastniki Jagoda d. d. z nakupom obetajo prednosti:**
- A zaradi zmanjšanja konkurence na trgu sadnih sokov,
 - B ki jih bo prinesel nastali monopolni položaj na trgu sadnih sokov,
 - C zaradi povezave podjetij zaporednih faz predelave,
 - D ki jih prinaša združevanje podjetij v konglomerat,
 - E ki jih prinaša ekonomija obsega.

23. Vloga države v gospodarstvu se je v različnih zgodovinskih obdobjih spreminjala. V 20. stoletju, predvsem v obdobju po drugi svetovni vojni, je država v tržnem gospodarstvu postala pomemben lastnik proizvodnih dejavnikov v vrsti dejavnosti. Proces poddržavljenja lastnine se je ustavil predvsem zato, ker:

- A je v razvitih gospodarstvih nastopila kriza države blaginje;
- B so se državna podjetja izkazala za neučinkovita v primerjavi z zasebnim podjetništvom;
- C se je država začela ukvarjati z reguliranjem trga in s preprečevanjem monopolov;
- D je država v krizi prevzela vrsto podjetij, ki bi drugače propadla;
- E je država začela skrbeti za zmanjšanje brezposelnosti prebivalstva.

24. O izvozu kapitala govorimo, če slovensko podjetje Obleka d. d.:

- A najame prostore za trgovsko predstavništvo v Pragi;
- B v praških trgovinah proda za 50 milijonov d. e moških oblek;
- C na Češkem izvede odmevno reklamno akcijo;
- D kupi večinski paket delnic v češkem tekstilnem podjetju;
- E z nemško trgovsko verigo sklene dogovor o prodaji svojih moških oblek na češkem trgu.

25. Proces dekolonializacije, ki je prinesel velike spremembe tudi v mednarodne ekonomske odnose, je bil najbolj intenziven:

- A v 19. stoletju,
- B v začetku 20. stoletja,
- C po drugi svetovni vojni,
- D leta 1991,
- E po ustanovitvi Evropske unije.

26. Zaposleni prebivalci so tisti, ki:

- A so stari 15 let in več in opravljajo poklic ter za svoje delo prejemajo dohodke v naravi ali denarju;
- B nimajo lastnih sredstev in jih morajo vzdrževati starši ali sorodniki;
- C nimajo zaposlitve, vendar jo aktivno iščejo;
- D opravljajo kakršnokoli plačano delo ne glede na to, ali trenutno delajo ali pa so na dopustu, oziroma bolniškem dopustu;
- E so sposobni delati.

27. Po metodi dohodkov izračunamo bruto domači proizvod tako, da:

- A seštejemo dobiček, plače, amortizacijo in posredne davke;
- B od bruto vrednosti proizvodnje odštejemo vmesno porabo;
- C seštejemo dohodke od dela in kapitala in neto posredne davke;
- D seštejemo potrošne izdatke, izdatke države, investicije in neto izvoz;
- E od vrednosti izvoza odštejemo vrednost uvoza.

28. Med tekoče transferje, ki pomenijo eno od oblik javnofinančnih odhodkov, štejemo:

- A plače javnih uslužbencev,
- B nadomestila za nezaposlenost,
- C nakup osnovnih sredstev,
- D prispevke delodajalcev za socialno varnost,
- E investicijsko vzdrževanje osnovnih sredstev.

29. Centralna banka vodi restriktivno denarno politiko, če:

- A zniža stopnjo obvezne rezerve,
- B odkupuje obveznice na odprtem trgu,
- C zniža eskontno obrestno mero,
- D na novo izda denar in tako poveča količino denarja v obtoku,
- E zviša stopnjo obvezne rezerve.

30. Trgovinska bilanca Slovenije nam prikazuje:

- A kolikšna je vrednost blaga v vseh slovenskih trgovinah,
- B velikost izvoza in uvoza blaga in storitev,
- C vsa plačila, ki gredo legalno prek državne meje,
- D velikost izvoza in uvoza blaga,
- E velikost izvoza in uvoza storitev.

PRAZNA STRAN

PRAZNA STRAN

PRAZNA STRAN