



Državni izpitni center



M 0 8 1 7 0 1 1 3

SPOMLADANSKI IZPITNI ROK

EKONOMIJA

NAVODILA ZA OCENJEVANJE

Četrtek, 29. maj 2008

SPLOŠNA MATURA

IZPITNA POLA 1**PRAVILNI ODGOVORI
IZBIRNIH NALOG**

številka vprašanja	pravilni odgovor
1	B
2	A
3	D
4	B
5	D
6	D
7	D
8	A
9	B
10	A
11	D
12	C
13	D
14	C
15	D

številka vprašanja	pravilni odgovor
16	A
17	C
18	D
19	C
20	D
21	D
22	B
23	E
24	C
25	C
26	E
27	B
28	C
29	A
30	D

IZPITNA POLA 2

Del A: KRAJŠE BESEDILNE NALOGE

A01

PROIZVODNI DEJAVNIKI IN TRANSFORMACIJSKA KRIVULJA

Rešitev:

Literatura: M. Glas: EKONOMIJA, temeljni ekonomski pojmi in procesi, Zavod RS za šolstvo 2003, str. 121–134

- a) V tabelo vpišite tri osnovne skupine proizvodnih dejavnikov, ki jih potrebuje Karanta za pridelavo ječmena. Za vsako skupino proizvodnih dejavnikov navedite vsaj en konkretni dejavnik, ki ga uporabimo pri pridelavi ječmena.

Proizvodne dejavnike lahko kandidat navede po Marxu:

Proizvodni dejavnik	Primer
DELO	kmetovalci, vozniki traktorjev, žetvenih strojev, sejanci ipd.
DELOVNA SREDSTVA	traktorji, plugi, sejalniki, kombajni
PREDMETI DELA	semena, gnojila, voda

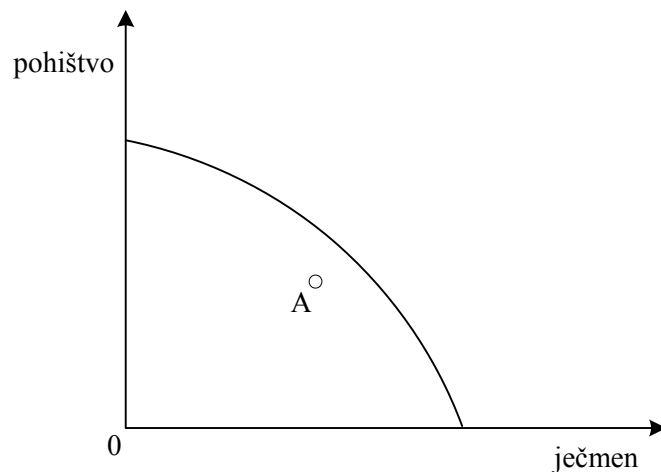
ali po Sayu:

Proizvodni dejavnik	Primer
DELO	kmetovalci, vozniki traktorjev, žetvenih strojev, sejanci ipd.
NARAVA	zemlja, voda
KAPITAL	traktorji, plugi, umetna gnojila, semena

Za vsak naveden proizvodni dejavnik in vsaj en konkreten primer 1 točka. Če kandidat samo navede proizvodne dejavnike ali pa če navaja samo primere, dobi za dva pravilno navedena 1 točko, za tri pa 2 točki.

Skupaj največ 3 točke

- b) Krivulja na sliki predstavlja transformacijsko krivuljo Karante:

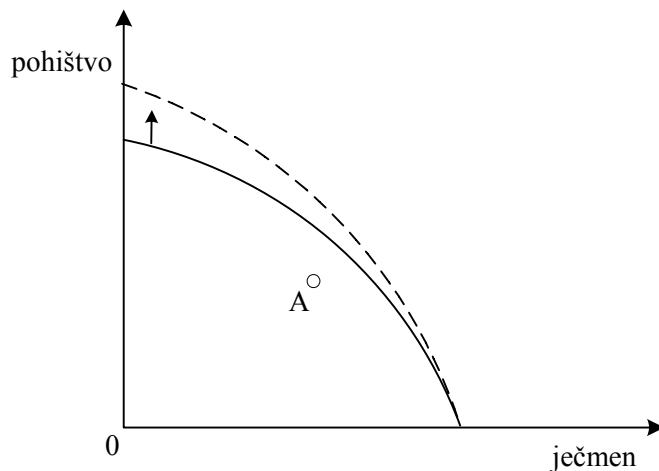


Dopolnite spodnje trditve oziroma podčrtajte pravilne izjave.

- Transformacijska krivulja temelji na dejstvu, da je gospodarstvo Karante v svoji proizvodnji v danem obsegu omejeno z dano količino proizvodnih dejavnikov in z njihovo učinkovitostjo.
- Točke na krivulji nam v danih okoliščinah prikažejo (podčrtajte pravilni odgovor) **minimalne** / **povprečne** / **maksimalne** količine proizvodnje ječmena in povišva.
- Če želi gospodarstvo Karante povečati pridelavo ječmena, bo moralo (podčrtajte pravilni odgovor) **povečati** / **zmanjšati** proizvodnjo povišva.
- Žrtvovana količina povišva predstavlja alternativni strošek povečane pridelave ječmena.
- Zaradi problema redkosti in nujnosti izbire ima transformacijska krivulja značilno padajočo obliko. Ker alternativni (oportunitetni) stroški dodatnih enot ene dobrine naraščajo, je transformacijska krivulja konkavna.
- Območje nad krivuljo je ob danih možnostih za gospodarstvo Karante nedosegljivo. Proizvodna izbira A nam pove, da Karanta izgublja del dosegljivega proizvoda.

*Za vsak pravičen odgovor 0,5 točke. Zaokrožimo navzgor
(Skupaj največ 4 točke)*

c) Slika prikazuje premik transformacijske krivulje za državo Karanto.



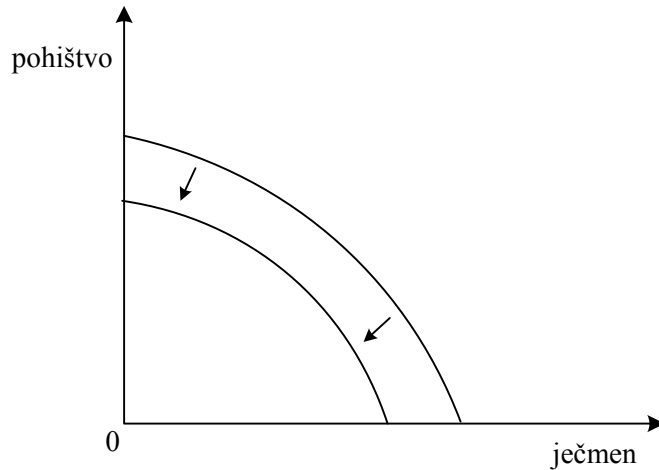
- Pojasnite, kaj pomeni za Karanto premik krivulje, ki ga prikazuje slika.

Povečala se je produktivnost v proizvodnji povišva 1 točka

- Navedite vsaj en verjeten razlog za tak premik transformacijske krivulje v Karanti.

Razlogi: učinkovitejši stroji, boljše usposobljeni delavci, boljša organizacija dela v povišveni proizvodnji ipdza vsak smiseln odgovor 1 točka.
(Skupaj največ 2 točki)

d) V spodnjo sliko vrišite spremembo transformacijske krivulje Karante, ki so jo povzročile dolgotrajne poplave.



Za pravilno vrisan premik krivulje 1 točka

A02

TRG IN KONKURENCA

Rešitev:

Literatura: M. Glas, *Ekonomija 2, Temelji mikroekonomije*, str. 40–57

- a) Pojasnite pojem trga.

Trg je prostor, na katerem se srečajo ponudniki (prodajalci) in povpraševalci (kupci), da bi menjali neko količino blaga za neko ceno.

Za pravilno smiselno pojasnilo 1 točka

- b) Dopolnite ali podčrtajte:

O popolni konkurenci govorimo, kadar je na trgu veliko / sorazmerno malo / samo eden proizvajalec-ov. V tem primeru so proizvodi različnih proizvajalcev homogeni (ali: istovrstni), pri vstopu ali izstopu na trg pa obstajajo / ne obstajajo ovire. Blizu modela trga s popolno konkurenco je na primer trg krompirja (ali kmetijskih pridelkov).

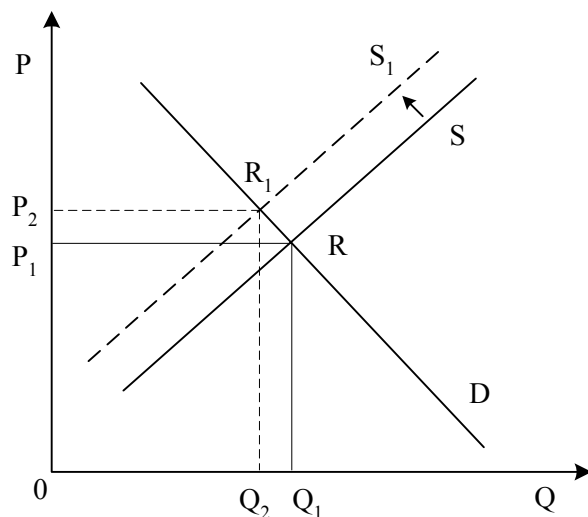
Za pravilno podčrtan ali dopolnjen odgovor 0,5 točke
(Skupaj največ 2 točki)

- c) Gospodinjstva uporabljajo pomivalne stroje različnih izdelovalcev. V spodnjo tabelo zapišite po tri dejavnike, ki lahko vplivajo **na povpraševanje**, in tri dejavnike, ki lahko vplivajo **na ponudbo** pomivalnih strojev.

Dejavniki povpraševanja:	Dejavniki ponudbe:
1. cena kuhinj	1. stroški izdelave pomivalnih strojev
2. cena pralnih praškov	2. cene drugih proizvodov (npr. pralnih strojev)
3. dohodek gospodinjstev	3. število ponudnikov
4. cena pomivalnih strojev	4. cena pomivalnih strojev
5. potrebe po pogostem pomivanju, življenjski slog družine ipd.	5. razvoj tehnologije, cena proizvodnih dejavnikov

Za vsak dejavnik 0,5 točke (zaokrožimo navzgor)
(Skupaj največ 3 točke)

- d) Slika prikazuje tržno ravnotežje na trgu pomivalnih strojev.



- V sliko vrišite spremembo, ki bo nastala zaradi zvišanja plač zaposlenih v podjetjih, v katerih izdelujejo pomivalne stroje.

Za pravičen premik krivulje ponudbe levo navzgor 1 točka

Podčrtajte pravilni odgovor:

- Ravnotežna količina bi se:
povečala / ostala nespremenjena / zmanjšala.
- Ravnotežna cena bi se:
zvišala / ostala nespremenjena / znižala.

Za oba pravilno podčrtana odgovora 1 točka

- Proizvajalci pomivalnih strojev so po ceni 98.500 d. e prodali 2345 pomivalnih strojev. Ceno so zvišali na 105.400 d. e in prodali 2000 pomivalnih strojev. Izračunajte koeficient elastičnosti povpraševanja.

Izračun:

$$\frac{2000 - 2345}{105400 - 98500} \times \frac{105400 + 98500}{2000 + 2345} = (-) \underline{\underline{2,35}}$$

Za pravilen izračun 1 točka

- Glede na izračunan koeficient elastičnosti lahko ugotovimo, da je povpraševanje po pomivalnih strojih cenovno:
elastično / usklajeno elastično / neelastično.

Za pravilno podčrtan odgovor 1 točka
(Za pravilno podčrtan odgovor štejemo odgovor, ki se sklada z izračunano elastičnostjo.
Če kandidat elastičnosti ni izračunal, se podčrtan odgovor ne točkuje.)

A03**STROŠKI IN DOBIČEK****Rešitev:**

Literatura: M. Glas, Ekonomija, DZS, str. 64–67, 110–112.

- a) Pojasnite pojem stalni (fiksni) stroški in navedite vsaj en primer stalnega stroška pri proizvodnji koles.

Stalni stroški so tisti, ki se ne spreminjajo s spremembo obsega proizvodnje in jih ima podjetnik tudi, če ne proizvaja.

Primer: najemnina za proizvodne prostore, skladiščne prostore, obresti za izposojeni kapital.

Za smiselno pojasnilo in en primer 1 točka

- b) Pojasnite pojem spremenljivi (variabilni) stroški in navedite vsaj en primer spremenljivega stroška v proizvodnji koles.

Spremenljivi so tisti stroški, ki se spreminjajo z obsegom proizvodnje.

Primer: stroški za sestavne dele za kolo (gume, zavore, prestave), plače delavcev v proizvodnji, stroški porabljene energije.

Za smiselno pojasnilo in en primer 1 točka

- c) Tabela nam prikazuje kratkoročne celotne stroške podjetja Kolo pri različnih obsegi proizvodnje koles.

Obseg proizvodnje Q	Celotni stroški TC	Spremenljivi stroški VC	Mejni stroški MC	Povprečni celotni stroški ATC
0	100	0	-	-
1	125	25	25	125
2	148	48	23	74
3	168	68	20	56
4	184	84	16	46
5	190	90	6	38
6	199	99	9	33,2
7	220	120	21	31,4
8	255	155	35	31,9
9	295	195	40	32,8

- Stalni stroški poslovanja podjetja so 100 denarnih enot. Izračunajte spremenljive stroške, mejne stroške in povprečne celotne stroške ter jih vpišite v tabelo.

*Za vsak pravilno izpolnjen stolpec (dopuščamo en napačen izračun v stolpcu) 1 točka
(Skupaj največ 3 točke)*

- Cena kolesa na trgu znaša **40 denarnih enot**. Podjetje naredi **9 koles**. V tem primeru znaša (podčrtajte pravilni odgovor) **dobiček** / **izguba** podjetja (dopolnite) **65** denarnih enot.

*Za pravilno podčrtano 1 točka, pravilen izračun 1 točka
(Skupaj 2 točki)*

- d) Podjetje Kolo je tipično podjetje v panogi. Pojasnite, kaj mora podjetje storiti, da bo dobilo:
- tehnološki ekstradobiček
Podjetje zniža stroške proizvodnje (uvede učinkovitejše proizvodne metode, zniža porabo energije ...)
- Za smiselno pojasnilo 1 točka*
- konjunktorni ekstradobiček
Podjetje doseže, da postane njegov model kolesa moden (ali: prične izdelovati nov model, ki je pri kupcih zelo zaželen). Tako podjetje doseže višjo ceno izdelka.
- Za smiselno pojasnilo, ki se nanaša na to, kar lahko stori podjetje..... 1 točka*
- e) Navedite ekonomske funkcije dobička:
- pospešuje zbiranje prihrankov,
 - je merilo uspešnosti poslovanja,
 - je merilo naložb.
- Za vsaj dve navedeni funkciji 1 točka*

A04

KORPORACIJE IN MENEDŽERSKA REVOLUCIJA

Rešitev:

Literatura: M. Glas, *Ekonomija, DZS 1998*, str. 170–172

- a) Pojasnite, kakšna družba je delniška družba, in navedite vsaj eno njeno prednost pred individualnim podjetjem.

Delniška družba je družba, katere kapital je razdeljen na delnice (delničarji na skupščini sprejemajo odločitve in izvolijo upravni odbor)..... 1 točka
Prednosti pred individualnim podjetjem:

- kot »socialni organizem« omogoča vlaganje tudi revnejšemu sloju prebivalstva;
- poveča se dejavna moč kapitala (lahko se vlagajo tudi manjši zneski);
- lažje je zbrati tako velik kapital;
- ločitev menedžerske in lastninske funkcije;
- možnost vlaganja prek investicijskih družb.

Za vsaj eno prednost..... 1 točka
(Skupaj največ 2 točki)

- b) Pojasnite, zakaj so kapitalisti, nekdanji individualni lastniki podjetij, sprejeli delniško družbo kot zelo primerno obliko sodobnega podjetja.

Delniška družba omogoča:

- zmanjšanje oziroma razpršitev tveganja, saj delničarji niso tako kakor individualni lastniki eksistenčno vezani na obsoj svojega podjetja. Delničarji lahko svoj kapital razporedijo v delnice več podjetij, in če eno podjetje propade, izgubijo le del kapitala;
- s kontrolnim paketom delnic nadzor bistveno večjega kapitala

Za vsako od dveh značilnosti 1 točka
(Skupaj največ 2 točki)

c) V 20. stoletju je v kapitalističnem gospodarstvu kot organizacijska oblika prevladala korporacija:

- koncentracija in centralizacija kapitala,
- delniška lastnina,
- razvejena proizvodna struktura,
- hiter tehnološki napredek,
- dolgoročno tržno ravnanje,
- samofinanciranje,
- vodilna vloga menedžmenta.

*Za vsako značilnost 0,5 točke (zaokrožimo navzgor)
(Skupaj največ 2 točki)*

d) Pojasnite:

- kakšne spremembe je v delniško družbo prinesla menedžerska revolucija

Možnost uveljavljanja posebnih interesov menedžerjev (zrati razdvojitve funkcij upravljanja in lastnine). *1 točka*

- kako se je z menedžersko revolucijo spreminjala vloga institucionalnih delničarjev

Pomen in vloga institucionalnih delničarjev se je večala, vendar so poslovanje delniške družbe le nadzirali, odločanje so prepuščali menedžerjem.

Za vsaj eno podčrtano navedbo 1 točka

- zakaj je prihajalo do menedžerskega odkupa podjetij.

Premiki v razmerju moči v d. d. so usmerjali k menedžerskemu odkupu (ali: finančne organizacije so zelo ugodno podprle menedžerske ekipe s posojili) *1 točka*

e) Z razvojem svetovnega gospodarstva so korporacije začele ustanovljati obrate tudi onstran meja svojih držav. Navedite vsaj tri razloge za to, da je posamezna korporacija ustanovila obrat v drugi državi:

- ugoden vir naravnega bogastva,
- novi trgi,
- TNK se izogne carinskim in drugim oviram pri izvozu svojih proizvodov,
- cenejši proizvodni dejavniki,
- izkoriščanje davčnih olajšav,
- milejša ekološka zakonodaja.

Za vsaj tri razloge 1 točka

A05**VLOGA DRŽAVE****Rešitev:**

Literatura: Glas, EKONOMIJA, DZS, Ljubljana 2001, str. 180–186

- a) Navedite temeljne štiri funkcije (cilje), ki jih poskuša država uresničiti vse od časov New Deala oziroma Keynesove revolucije.

Država mora:

- skrbeti za gospodarsko stabilnost, zlasti za stabilne cene,
- zagotavljati čim bolj polno zaposlenost dela sposobnega prebivalstva,
- skrbeti za gospodarsko rast, ki je temelj večanja družbene blaginje,
- uravnovežiti ekonomske odnose s tujino (ali: uravnovešena plačilna bilanca).

*Za smiselno navedbo dveh funkcij 1 točka, treh ali štirih funkcij 2 točki
(Skupaj največ 2 točki)*

- b) Navedite vsaj še eno funkcijo (cilj), ki so jo sredi 70. let dvajsetega stoletja pripisali državi.

Država mora:

- oblikovati sistem prerazdelitve, ki bo skrbel za družbeno sprejemljivo oziroma optimalno neenakost dohodka in premoženja,
- skrbeti za ekološko ravnotežje v družbi.

Za katero koli smiselno navedbo funkcije 1 točka

- c) Navedite vsaj štiri področja, na katerih država ukrepa pri doseganju svojih ciljev:

- državna lastnina
- vpliv na večjo koncentracijo in centralizacijo kapitala
- državno uravnavanje gospodarskega razvoja in ciklov
- proračunska razdelitev dohodka
- davčni sistem
- monetarno-kreditni in bančni sistem
- državno uravnavanje trga
- državno načrtovanje
- povezovanje države s sindikati in delodajalci

*Za štiri navedena področja 2 točki, za tri ali dve 1 točka
(Skupaj največ 2 točki)*

- d) Pojasnite, kaj vsebinsko predstavlja koncept države blaginje.

Država blaginje vsebinsko predstavlja, da država:

- zagotavlja po posebnih, netržnih pogojih javne dobrine in storitve: socialno zavarovanje, zdravstvo, družbeno blaginjo, šolstvo, stanovanja za skromnejšo plast prebivalstva;

- uravnava tudi druge zasebne aktivnosti ter neposredno spreminja življenjske razmere posameznikov in skupin prebivalstva.

Za smiselno pojasnilo ene funkcije 2 točki. Če kandidat samo navaja področja delovanja države, dobi za navedbo dveh področij 1 točko.

(Skupaj največ 2 točki)

- e) »Je že mogoče, da sta Nemčija in Avstrija preveč velikodušni državi blaginje,« je izjavil znameniti britanski socialni zgodovinar Eric Hobsbawm med obiskom na Dunaju, kjer so po več desetletjih stavkali proti projektu pokojninske reforme. »V Angliji si ne bi bilo mogoče zamisliti, da bi ljudje dobivali pokojnine v višini 80 odstotkov svojih plač iz aktivnega obdobja. Ko sem se upokojil, sem dobil 50 odstotkov plače.«

(Mojca Drčar Murko, Delo, 9. 5. 2003)

Na podlagi zgornje izjave pojasnite, ali obstaja v eni od omenjenih držav (in v kateri) ali kar v vseh treh državah kriza države blaginje in po čem lahko sklepamo o tem.

Kriza države blaginje je v vseh treh državah, saj poskušajo države:

- zmanjšati socialno vlogo države, kar ni pogodu delu prebivalstva, ki je pričakoval ugodno pokojninsko rešitev,
- prenesti večjo individualno odgovornost na posameznika z manj garancijami države (prostovoljno pokojninsko zavarovanje)

Za pravilno ugotovitev, da so v krizi države blaginje vse države, 1 točka, za smiselno pojasnilo krize 1 točka.

(Skupaj največ 2 točki)

- f) Opišite, kako naj deluje sodobna država (od 80-ih let 20. stoletja dalje), da bo ustvarjala primerno gospodarsko rast.

Naloge države na področju ustvarjanja gospodarske rasti so:

- spodbuja povezavo univerze in inštitutov ter podjetništva,
- spodbuja tehnološki razvoj in
- pospešuje spremembe gospodarske strukture.

Za smiselno opredelitev ene od nalog 1 točka.

A06**PREBIVALSTVO, ZAPOSLENOST IN ČLOVEŠKI KAPITAL****Rešitev:**

Literatura: N. Hrovatin, *Ekonomija 4*, ZRSS 2004, str. 20–30

- a) Navedite vsaj dve demografski gibanji, ki lahko vplivata na dinamiko oziroma spreminjanje števila prebivalstva.

Nataliteta, mortaliteta, migracije (ali: naravna rast in migracije)

Za vsaj dve gibanji..... 1 točka

- b) Aktivno prebivalstvo vključuje dve kategoriji: zaposlene in nezaposlene (brezposelne).

- Opredelite pojem zaposlenega prebivalstva.

Zaposleni so tisti, ki opravljajo kakršno koli delo ne glede na to, ali trenutno delajo ali pa so na dopustu in so prijavljeni na zavodu za zaposlovanje kot zaposleni (ali: zaposleni so tisti, ki so v rednem delovnem razmerju in dobivajo osebni dohodek).

Za katero koli pravilno opredelitev 1 točka

- Gospodarstvo šteje 5,5 mio prebivalcev, ki so starejši od 15 let. Od teh je 65 % aktivnega prebivalstva, 500.000 prebivalcev je nezaposlenih (brezposelnih). Izračunajte stopnjo nezaposlenosti (brezposelnosti) v tem gospodarstvu.

Obrazec:

$$\text{Stopnja nezaposlenosti (U)} = \frac{\text{nezaposleni}}{\text{aktivno prebivalstvo}} \times 100$$

Za pravilen obrazec 1 točka

Izračun in rezultat:

$$U = \frac{500000}{3575000} \times 100 = \underline{\underline{13,98 \% \text{ (ali: 14 \%)}}}$$

Za pravilen izračun 1 točka

- c) Za ustvarjanje BDP ni pomembno samo število zaposlenih prebivalcev, temveč tudi kakovost zaposlenih.

- Opredelite pojem človeškega kapitala.

Človeški kapital predstavljajo vse kvalitativne značilnosti aktivnega prebivalstva.

Za smiselno opredelitev 1 točka

- Opredelite vsaj dve sestavini, ki vplivata na kakovost človeškega kapitala.

Izobraževanje, znanje, veščine, delovne izkušnje zaposlenih, zdravje.

Za vsaj dve pravilni sestavini 1 točka

- Pojasnite probleme človeškega kapitala, s katerimi se srečuje Slovenija.

V Sloveniji so zaposleni premalo izobraženi, preveč je nekvalificirane delovne sile, premalo visoko izobraženih, pojavlja se problem strukturne nezaposlenosti (brezposelnosti).

Za navedbo vsaj enega podčrtanega problema 1 točka

- d) Opredelite razliko med izračunavanjem stopnje nezaposlenosti (brezposelnosti) po slovenski statistični metodi in metodologiji Mednarodne organizacije za delo (ILO). Navedite tudi, koliko znaša stopnja, izračunana po eni, in koliko po drugi metodologiji v Sloveniji v letu 2000.

Slovenska statistika šteje med nezaposlene vse, ki so prijavljeni na zavodu za zaposlovanje (registrirani nezaposleni) 1 točka

Mednarodna organizacija za delo (ILO) pa izračunava stopnjo nezaposlenosti na podlagi občasnih anket med prebivalstvom (anketna nezaposlenost) in upošteva kot zaposlene osebe vse, ki so v zadnjem tednu pred anketiranjem opravile kakršno koli delo za plačilo

..... 1 točka

Registrirana nezaposlenost v Sloveniji je znašala leta 2000 12, 2 % (velja 8–12 %), po metodi ILO pa 4–7 %.

*Če kandidat navede pravilne številke za tekoče leto, je odgovor pravilen
Za obe navedbi 1 točka*

Del B: ESEJISTIČNE NALOGE

Navodilo za ocenjevanje: Kandidat mora izbrati po eno nalogo iz vsakega sklopa. Odgovarjati mora v vsebinsko zaokroženem sestavku, v katerem predstavi osnovne poglede na izbrani ekonomski problem iz literature in prikaže svoja stališča in ocene. Če kandidat ne odgovarja v zaokroženem sestavku, ali pa so njegovi odgovori sicer pravilni, vendar pretirano skopi in torej nimajo značaja esejske razprave, lahko izgubi pri posamezni nalogi do 2 točki.

PRVI SKLOP NALOG**B01****POVPRAŠEVANJE IN CENOVNA ELASTIČNOST**

Potrošniki pridejo do dobrine na trgu z nakupom. Denimo, da govorimo o trgu z veliko kupci. Pojasnite pojma povpraševanje in obseg povpraševanja ter navedite in opišite vsaj tri dejavnike povpraševanja (5 točk). Opredelite splošni zakon povpraševanja in pojasnite z njim povezana učinka, ki pogojujeta ravnanje kupcev (5 točk).

Spreminjanje obsega povpraševanja merimo z elastičnostjo povpraševanja. Opredelite cenovno elastičnost povpraševanja in pojasnite, zakaj je poznavanje cenovne elastičnosti proizvodov pomembno za posamezno podjetje (2 točki). Potrošniki se pri spreminjanju cen posameznih dobrin različno odzivajo. Pojasnite vsaj tri dejavnike, od katerih je odvisna stopnja cenovne elastičnosti povpraševanja (3 točke).

*15 točk***B02****EKONOMSKI PROBLEM IN NUJNOST IZBIRE**

Živimo v svetu redkosti in nihče si ne more privoščiti vseh stvari, ki bi jih želel imeti. Vsa gospodarstva, tudi najbolj razvita, se srečujejo z ekonomskim problemom. Opredelite ekonomski problem, s katerim se spopada vsaka družba, in ga ilustrirajte s primerno sliko (3 točke). Navedite in pojasnite tri temeljna ekonomska vprašanja, ki se pri tem pojavljajo in jih mora rešiti vsaka družba (3 točke).

Ekonomski problem ni samo problem posameznega gospodarstva, je tudi problem posameznih gospodinjstev, ki kupujejo različne dobrine, da z njimi zadovoljujejo potrebe svojih članov. Navedite omejitve gospodinjstev pri odločanju o nakupu dobrin in pojasnite, kaj nam prikazuje premica alternativnih možnosti nakupa (premica cene). Pojasnite tudi, zakaj gre v tem primeru za premico in zakaj je padajoča (5 točk). Denimo, da ima Metka 2000 d. e žepnine, s katero si kupuje sadne sokove, ki stanejo 400 d. e, in čokoladne rogljičke, ki stanejo 200 d. e. S sliko prikažite njene možnosti nakupa in navedite, koliko znaša alternativni strošek nakupa čokoladnega rogljička. Pojasnite, ali se z nakupom čokoladnih rogljičkov njihova mejna koristnost zmanjšuje in zakaj. Pojasnite in v sliki prikažite morebitno spremembo, če bi se Metki žepnina povečala za 20 % (4 točke).

15 točk

B03**TEHNOLOŠKI RAZVOJ IN KONKURENČNOST PODJETJA**

Razvoj sodobnega gospodarstva je neločljivo povezan s tehnološkim razvojem, ta pa s procesom nastajanja inovacij. Pomembno je, kako so posamezniki, podjetja in celotne panoge spodbujeni za razvijanje novosti in uvajanje novih proizvodov, storitev ali tehnoloških in organizacijskih postopkov v tekoče poslovanje.

Pojasnite, katera so tri temeljna ekonomska vprašanja vsake družbe in katero je povezano s tehnologijo (2 točki). Pojasnite, v čem je razlika med invencijo in inovacijo, ter navedite vsaj po en ilustrativni primer za vsakega od teh pojmov (3 točke). Pojasnite, kakšna je vloga podjetnika pri inovacijah (po Schumpetru) (1 točka).

Pojasnite, katera temeljna iznajdba je bila jedro prve industrijske revolucije (1 točka) in katere tehnološke novosti so bile temelj druge industrijske revolucije (1 točka), ter opišite poglobitne ekonomske učinke novih tehnologij, ki so omogočile drugo industrijsko revolucijo (2 točki). Navedite tri temeljna področja razvoja novih tehnologij v znanstveno-tehnološki revoluciji proti koncu 20. stoletja (1 točka).

Pojasnite, katera je temeljna spodbuda za podjetja v tržnem gospodarstvu, da si nenehno prizadevajo za uvajanje inovacij, ter ilustrirajte to posebno obliko dohodka podjetij z ustrežno sliko (3 točke). Pojasnite, zakaj v primeru monopolnega tržnega položaja ni tako intenzivne spodbude za razvijanje in uvajanje inovacij (1 točka).

15 točk

B01**POVPRAŠEVANJE IN CENOVNA ELASTIČNOST****Rešitev:**

Literatura: M. Glas, Ekonomija 2, ZRSS 2002, str. 34–52

Splošna ocenjevalna shema:

Povpraševanje in dejavniki povpraševanja.....	5 točk
Splošni zakon povpraševanja in učinki	5 točk
Cenovna elastičnost povpraševanja	2 točki
Dejavniki cenovne elastičnosti povpraševanja.....	3 točke

Odgovor:

S povpraševanjem označujemo vse tržne sile, ki se uveljavljajo z delovanjem kupcev (in vplivajo na njihovo ravnanje pri nakupu dobrine) *1 točka*
 Količino, po kateri kupci povprašujejo, imenujemo obseg povpraševanja..... *1 točka*

Dejavniki povpraševanja:

- okusi, navade in običaji potrošnikov: ljudje imajo različne okuse in preference, razvijejo se različni vzorci potrošnje, ki vplivajo na izbiro vse to pa vpliva na povpraševanje po nekaterih proizvodih in storitvah;
- intenzivnost potreb: nekatere dobrine so nujne, zato po njih povprašujemo vsi in jih moramo zadovoljiti, druge potrebe so manj nujne;
- denarni dohodek potrošnika: odloča, ali po neki dobrini sploh povprašujemo ali ne in po kakšnih količinah;
- cene povezanih dobrin: če lahko dve dobrini skoraj enako zadovoljita isto potrebo, bo znižanje cene ene od njiju bistveno vplivalo na povpraševanje po drugi dobrini;
- število prebivalstva: vpliva na obseg povpraševanja, zlasti če ima prebivalstvo solidne dohodke, na povpraševanje vpliva tudi struktura prebivalstva ...
- raven razvitosti: v razvitih državah povprašujejo potrošniki po drugačnih dobrinah kakor v nerazvitih.

Za naveden in opisan dejavnik 1 točka, vendar skupaj največ 3 točke. Če kandidat dejavnike samo našteje, dobi za štiri ali tri naštete 2 točki, za dva 1 točko.

(Skupaj največ 3 točke)

Splošni zakon povpraševanja: ob nespremenjenih okoliščinah (ali: ceteris paribus) se spreminja obseg povpraševanja na danem trgu in v danem obdobju v nasprotni smeri od cene tega blaga (ali: potrošniki so pripravljeni kupiti večjo količino določenega blaga le pri nižji ceni blaga, ob zvišanju cene se bo obseg povpraševanja zmanjšal).

Za pravilno opredelitev 2 točki

Učinek realnega dohodka: znižanje cene blaga ob nespremenjenem denarnem dohodku poveča kupno moč potrošnikov, saj lahko kupijo z istim denarnim zneskom več enot tega blaga.

Učinek substitucije: potrošnik se odloča med dobrinami s primerjavo koristnosti in cen dobrin. Če se cena blaga, katerega trg opazujemo, zniža ob nespremenjenih okoliščinah, ki vključujejo nespremenjene cene vseh drugih dobrin, je to blago postalo relativno cenejše nasproti drugim.

*Če kandidat učinka samo našteje, dobi 1 točko
Če oba učinka pojasni, dobi za vsako pojasnilo 1 točko
(Skupaj največ 3 točke)*

Cenovna elastičnost povpraševanja pomeni odziv kupcev na spremembo cen..... 1 točka
Poznavanje cenovne elastičnosti povpraševanja za podjetje je pomembno, saj je od odziva potrošnikov na spremembo cen odvisen njegov dohodek 1 točka
(Skupaj največ 2 točki)

Na cenovno elastičnost vplivajo naslednji dejavniki:

- intenzivnost potreb po dobrinah: če potreba predvideva neko dobrino, ki je nujna in nima nadomestila, bo povpraševanje precej neelastično, saj morajo potrošniki dobiti to dobrino ne glede na ceno;
- nadomestljivost: če obstaja za dobrino dobro nadomestilo, bodo potrošniki ob zvišanju cene dobrine, le-to preprosto prenehali kupovati in bodo kupovali nadomestila;
- delež dohodka, namenjen dobrini: elastičnost je večja pri dobrinah, ki zajemajo večji delež dohodka gospodinjstva, saj bi enak nakup ob večji podražitvi zelo obremenil proračun gospodinjstva;
- čas, ki ga imajo potrošniki na razpolago, da se prilagodijo; če imajo več časa, se dodobra prilagodijo, razvijejo nadomestke, česar pogosto ne morejo storiti prek noči.

Za vsak pojasnjen dejavnik 1 točka, skupaj največ 3 točke. Če dejavnike samo našteje, dobi za štiri naštete 2 točki, za tri ali dva našteta 1 točko.

(Skupaj največ 3 točke)

B02**EKONOMSKI PROBLEM IN NUJNOST IZBIRE****Rešitev:**

Literatura: M. Glas, Ekonomija, DZS 1998, str. 8–12, 29–31

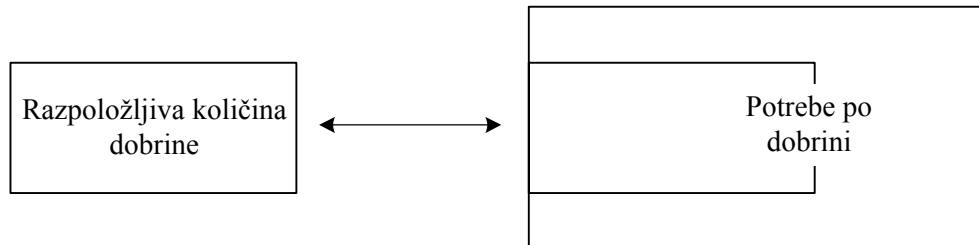
Splošna ocenjevalna shema

Ekonomski problem.....	3 točke
Ekonomska vprašanja	3 točke
Omejitve potrošnika in premica cene	5 točk
Sprememba premice cene	4 točke

Odgovor:

Ekonomski problem je, da so sredstva, ki so na voljo za proizvodnjo, omejena in zato je omejena tudi proizvedena količina dobrin 2 točki

Slika:



Za pravilno sliko (lahko tudi s krogi)..... 1 točka
(Skupaj največ 3 točke)

Tri temeljna ekonomska vprašanja:

- kaj in koliko proizvajati: družba se odloča o dobrinah, ki jih bo proizvajala in v kakšnih količinah (npr. ali bodo proizvajali avtomobile, pridelovali koruzo, gradili stanovanja, koliko avtomobilov, koruze in stanovanj ipd.);
- kako: družba se odloča o proizvodnih metodah, s katerimi bodo proizvajali izbrane dobrine;
- za koga: kdo bo sodeloval pri prisvajanju koristi od proizvedenih dobrin.

*Za navedeno in pojasnjeno vprašanje 1 točka. Skupaj največ 3 točke
Če kandidat ekonomska vprašanja samo navede, dobi za vsa tri navedena 1 točko*

Pri odločanju o nakupu dobrin gospodinjstva naletijo na naslednje omejitve:

- objektivne omejitve: cene, denarni dohodek
- subjektivne omejitve: struktura potreb

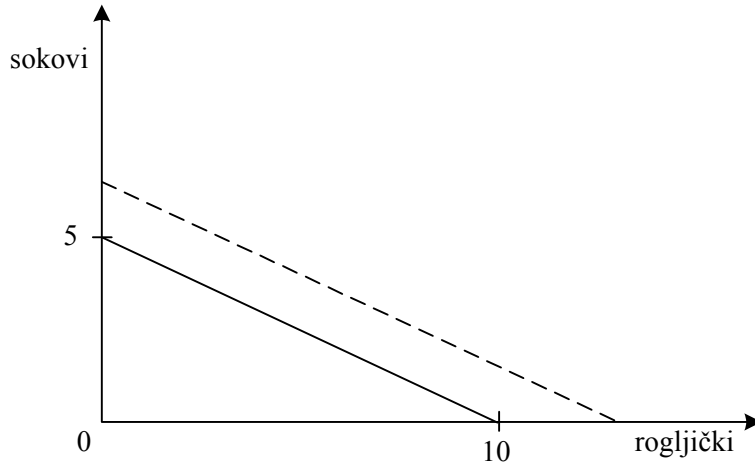
Za navedbo vsaj dveh omejitev 1 točka

Premica cene (ali premica alternativnih možnosti potrošnje) nam prikazuje vse mogoče kombinacije nakupov dveh dobrin 1 točka
ob danem dohodku in danih cenah 1 točka

Premica je padajoča, ker gre za žrtvovanje ene dobrine zaradi nakupa druge dobrine (ali: ker se pojavljajo alternativni stroški)..... 1 točka

Premica je premica, ker se moramo za dodatno enoto ene dobrine vselej odpovedati enaki količini druge dobrine (ali: ker so cene za posameznika dane in se ne spremenijo; ali: ker so alternativni stroški stalni) 1 točka
(Skupaj največ 5 točk)

Metkina premica cene:



Za pravilno sliko 1 točka

+ 1 čokoladni rogljiček = - 1/2 sadnega soka 1 točka

Mejna koristnost čokoladnih rogljičkov se zmanjšuje, ker se zmanjšuje potreba po njih 1 točka

Pravilno vrisan premik premice cene 1 točka
(kupaj največ 4 točke)

B03**TEHNOLOŠKI RAZVOJ IN KONKURENČNOST PODJETJA****Rešitev:**

Literatura: Glas: *Ekonomija 1*, ZRSŠ 2004, str. 18–20, 42–44; Glas: *Ekonomija*, DZS 2001, str. 112–113, 144, 149–150, 161, 163–164, 176–177

Splošna ocenjevalna shema

Temeljni pojmi o tehnologiji in inovacijah	6 točk
Tehnološka podlaga prve druge in sodobne znanstveno-tehnološke revolucije	5 točk
Tehnološki ekstradobiček	4 točke

Odgovor:

Tri temeljna ekonomska vprašanja vsake družbe:

1. kaj in koliko proizvajati,
2. kako proizvajati in
3. za koga proizvajati.

Za vsa tri navedena 1 točka

Vprašanje KAKO je povezano s tehnologijo *1 točka*

Invencija je izum, novost v proizvodnji (proizvod ali postopek) *1 točka*

Inovacija je uporaba invencije v sami proizvodnji oziroma poslovanju podjetja, s katero pridejo novi ali izboljšani proizvodi, postopki ali kombinacije proizvodnih dejavnikov na trg *1 točka*

Ilustrativni primeri:

- invencija: mikroprocesor, laserski tiskalnik, digitalni fotoaparati, mobilni telefon itd.
- inovacija: nov izdelek ali storitev na trgu, uporaba kodnih čitalcev pri blagajni v trgovinah, mobilni telefoni z novimi lastnostmi (vgrajen fotoaparati)

Za primerni ilustraciji invencije in inovacije 1 točka

Vloga podjetnika: podjetnik je oseba v podjetju, ki poskrbi za nove in učinkovitejše kombinacije v proizvodnji, ki pridejo na trg *1 točka*
(Skupaj največ 6 točk)

Temeljna novost prve industrijske revolucije: uvedba **stroja** (parnega stroja), ki je omogočil bistveno večji in učinkovitejši obseg proizvodnje *1 točka*

Tehnološke novosti druge industrijske revolucije: **novi energetske viri** (elektrika, nafta; lahko: elektromotorji, motorji z notranjim izgorevanjem) in **novi postopki** (metalurgija, kemija) – vsaj eno od tega *1 točka*

Poglavitni ekonomski učinki:

- možnost **proizvodnje v velikem obsegu** (množična proizvodnja), v velikih podjetjih
- **znižanje stroškov na enoto** proizvoda (bistveno povečanje produktivnosti)

Vsaka od navedb po 1 točko, skupaj največ 2 točki

Področja novih tehnologij v sodobni znanstveno-tehnični revoluciji:

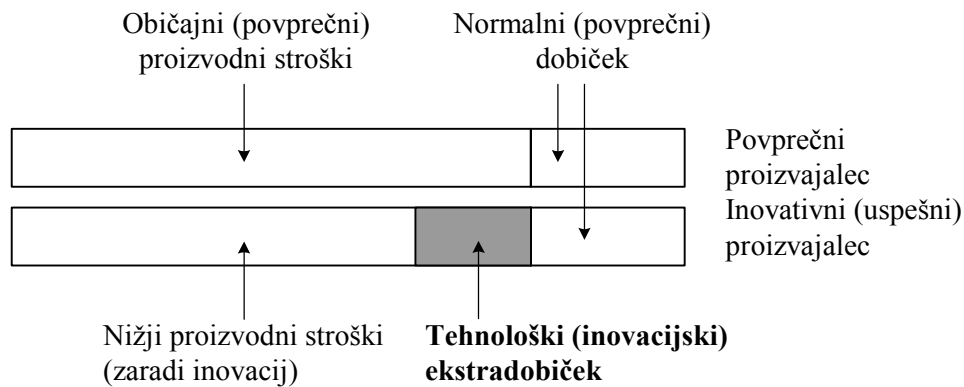
- mikroelektronika (informacijske tehnologije)
- biotehnologija
- novi materiali

*Za vsaj dve od treh 1 točka
(Skupaj največ 5 točk)*

Temeljna spodbuda za podjetje: **tehnološki (inovacijski) ekstradobiček** 1 točka

Možno pojasnilo: z uvajanjem inovacij (novih tehnologij, proizvodov) lahko podjetnik zmanjša porabo proizvodnih dejavnikov in zniža stroške pod povprečne panoge; prihranek pri stroških, če prodaja po isti ceni kakor konkurenti, je ekstradobiček, ki je začasen, dokler tudi konkurenti ne uvedejo nove tehnologije, kar zniža povprečne stroške.

Ustrezna slika:



*Za pojasnilo tehnološkega ekstradobička lahko 1 točka (pojasnilo ni nujno)
Za popolno sliko (z ustreznimi napisi) do 2 točki*

Monopol in spodbude za inovacije: zaradi monopolnega položaja podjetju ni nujno, da si tako močno prizadeva za inovacije kakor na konkurenčnem trgu..... 1 točka
(Skupaj največ 4 točke)

DRUGI SKLOP NALOG**B04****INTERNACIONALIZACIJA KAPITALA**

Internacionalizacija kapitala je predstavljala logičen razvojni korak, s katerim sta se kapital in tržno gospodarstvo prilagajala zgodovinskim okoliščinam. Ena izmed oblik internacionalizacije kapitala je tudi razvijanje kapitalističnega sistema v štirih različnih tokovih. Navedite tokove in pojasnite vsaj dva izmed njih (4 točke). Kot razvojni korak v podjetniški koncentraciji in centralizaciji kapitala prek nacionalnih meja se je razvilo transnacionalno podjetje. Pojasnite (lahko tudi s sliko) pojma koncentracija in centralizacija kapitala. Opredelite transnacionalno korporacijo in slikovno prikažite logiko njenega delovanja (4 točke). Navedite vsaj štiri razloge, zakaj nemška transnacionalna družba, ki se ukvarja s proizvodnjo tekstilnih izdelkov, vlaga v podružnico v Indoneziji, in štiri prednosti, ki jih ima ob tem indonezijsko gospodarstvo (4 točke). Pojasnite še vsaj tri negativne posledice, ki jih prinaša nemški obrat domačemu, indonezijskemu gospodarstvu (3 točke).

*15 točk***B05****PREBIVALSTVO KOT DEJAVNIK BDP**

Prebivalstvo je osnovni dejavnik ustvarjanja bruto domačega proizvoda, zato so med njegovimi družbenoekonomskimi značilnostmi še posebno pomembne tiste, ki kažejo na njegovo sposobnost za ustvarjanje BDP. Tisti del prebivalstva, ki pri tem iz različnih vzrokov ne sodeluje, se največkrat spoprijema z revščino.

Pojasnite, katere prebivalce štejemo med zaposlene prebivalce, kako se je v preteklosti z gospodarskim razvojem spreminjala struktura zaposlenih po dejavnosti, in navedite, kakšna je ta struktura v Sloveniji danes (5 točk). Navedite, katere prebivalce uvrščamo med nezaposlene in kako izračunamo stopnjo nezaposlenosti (2 točki). Pojasnite, zakaj je čim višja stopnja zaposlenosti eden izmed osnovnih ciljev vsake družbe (1 točka).

Pojasnite, zakaj so se v Sloveniji s prehodom v tržno gospodarstvo povečale socialne razlike (2 točki) in zakaj je revščina družbeni problem (2 točke). Prebivalstvo si pogosto poskuša izboljšati življenjski standard s sivo ekonomijo. Pojasnite, kaj je siva ekonomija in kako vpliva na statistično izmerjeni BDP (3 točke).

15 točk

B06**SLOVENIJA IN EVROPSKA UNIJA**

Vsaka država je prisiljena vsaj del proizvodov in storitev uvoziti, ker jih sama na proizvaja. Po drugi strani ima večina držav presežke proizvodov in storitev, te pa poskuša izvoziti. Prav zato je nujna neka stopnja odprtosti in mednarodna konkurenčnost gospodarstva. Pojasnite, kako bi lahko merili odprtost države, in ocenite odprtost Slovenije (2 točki). Navedite kazalce, s katerimi merimo mednarodno konkurenčnost gospodarstva (2 točki).

Na svetu obstaja več mednarodnih gospodarskih povezav, ki jih ločimo po različnih merilih. Navedite in pojasnite vsaj tri cilje takih povezav (3 točke) ter navedite vsaj dve najpomembnejši svetovni gospodarski povezavi (1 točka). Evropska unija je oblika povezave oziroma cilj, h kateremu težijo države članice. Pojasnite stebre Unije, ki jih določa Maastrichtska pogodba (3 točke). Slovenija je postala polnopravna članica EU 1. maja 2004. Pojasnite najpomembnejše prednosti in slabe strani vstopa Slovenije v EU (4 točke).

15 točk

B04**INTERNACIONALIZACIJA KAPITALA****Rešitev:**

Literatura: M. Glas, Ekonomija, DZS, Ljubljana 1998, str. 189–193

Splošna ocenjevalna shema

Tokovi v razvijanju svetovnega kapitalističnega sistema	4 točke
Centralizacija in koncentracija kapitala	2 točki
Transnacionalna korporacija	2 točki
Razlogi za vlaganje in prednosti.....	4 točke
Negativne posledice.....	3 točke

Odgovor:

Tokovi v razvijanju svetovnega kapitalističnega sistema:

- Mednarodno gibanje blaga in storitev (je temelj mednarodne menjave, 25 % svetovne proizvodnje se menja na svetovnem trgu, velike države imajo majhen delež uvoza, majhne države velik delež).
- Mednarodno gibanje kapitala (je dinamičen proces, poteka v obliki zasebnega – neposredne nove naložbe – ali javnega kapitala – meddržavni odnosi).
- Mednarodni prenos tehnologije (kupoprodaja tehnoloških pravic, prenos proizvodne tehnične dokumentacije, prenos znanja, tehnično sodelovanje, skupne naložbe ...).
- Mednarodno gibanje delovne sile (ekonomske migracije – možnost zaposlitve, politične migracije, problem »beg možganov« v državah v razvoju).

Za navedbo vseh štirih tokov 2 točki, za navedbo treh ali dveh 1 točka. Za opis posameznega toka 1 točka.

(Skupaj največ 4 točke)

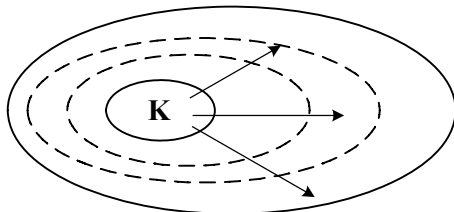
Centralizacija in koncentracija kapitala:

Koncentracija kapitala: vsaka akumulacija pomeni večanje kapitala in dobička (ali: spreminjanje dobička v dodatni kapital povečuje začetni kapital).

Za ustrezno pojasnilo 1 točka

Ali:

Koncentracijo lahko kandidat pojasni tudi z ustrezno sliko in prav tako dobi 1 točko.

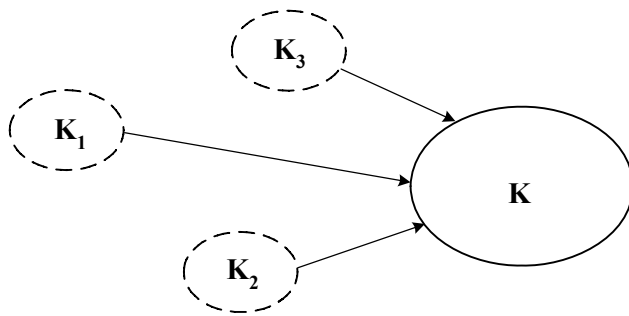


Centralizacija kapitala: združevanje različnih kapitalov v en sam večji kapital.

Za ustrezno pojasnilo 1 točka

Ali:

Centralizacijo lahko kandidat pojasni tudi z ustrezno sliko in prav tako dobi 1 točko.



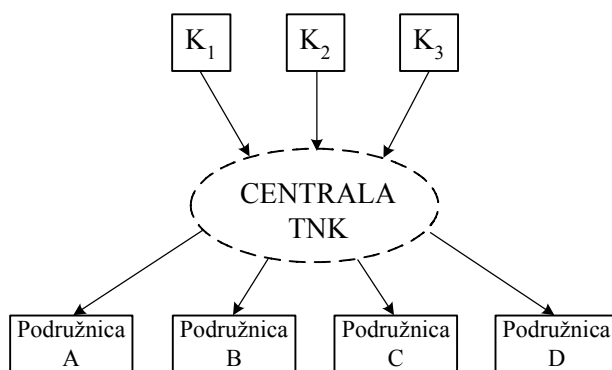
(Skupaj največ 2 točki)

Transnacionalna korporacija:

je podjetje, ki ima neposredne naložbe (obrate) v vsaj eni tuji državi (pri čemer je menedžment odgovoren tudi za dejavnost v tej državi, podjetje pa posluje kot celota in maksimira skupni dobiček družbe).

Logika delovanja:

Združeni kapital iz ene ali več držav



Za pojasnilo TNK 1 točka, za narisano logiko delovanja 1 točka. Če kandidat ne nariše logičnega delovanja TNK, vendar pa pri opisu TNK navede še katero drugo značilnost (zgoraj navedeno v oklepaju), dobi prav tako 1 točko.

(Skupaj največ 2 točki)

Razlogi za naložbe in prednosti:

Razlogi:

- podjetje pridobi ugoden vir naravnega bogastva (npr. bombaž)
- novi trgi
- izognitev carinskim in drugim oviram pri izvozu
- cenejši proizvodni dejavniki (delovna sila, električna energija, surovine)
- izkoriščanje davčnih olajšav
- milejša ekološka zakonodaja

Za vsaj štiri razloge 2 točki, za tri ali dva razloga 1 točka

Prednosti:

- razvoj proizvodnje zahtevnejših proizvodov
- zaposlovanje delavcev
- znatni zaslužek delavcev
- podružnica po prodajni mreži TNK laže izvaža v razvite države
- centrala TNK poskrbi za prodajo na tujih trgih

*Za vsaj štiri razloge 2 točki, za tri ali dva razloga 1 točka
(Skupaj največ 4 točke)*

Negativne posledice:

- podružnica posluje ločeno od preostalega gospodarstva Indonezije, njeno delovanje je podrejeno ciljem nemške družbe;
- poslovanje podružnice je podrejeno interesom nemškega podjetja, ne pa razvojnim interesom Indonezije, ni integrirano v strukturo indonezijskega gospodarstva;
- podružnica je povsem odvisna od centrale, zato je občutljiva za tehnološke spremembe in konjunkturo na svetovnem trgu;
- podružnica je ponavadi le proizvodni obrat, druge poslovne funkcije so osredotočene v centrali, tudi menedžment prihaja iz centrale;
- podružnica vnaša drugačno kulturo poslovnega ravnanja, drugačne korporacijske vrednote, to pa lahko deluje negativno na manj razvito indonezijsko družbo;
- podružnica se lahko izogne domači davčni politiki s transfernimi cenami;
- obstoj podružnice pomeni, da del narodnega gospodarstva ravna skladno z interesi TNK in da je odtujen domačemu gospodarstvu, tako pa se izogne nadzoru države.

*Za vsako pojasnjeno negativno posledico 1 točka. Skupaj največ 3 točke. Če kandidat negativne posledice samo našteje, dobi za štiri naštetje 2 točki, za dve ali tri 1 točko.
(Skupaj največ 3 točke)*

B05

PREBIVALSTVO KOT DEJAVNIK BDP

Rešitev:

Literatura: N. Hrovatin, Ekonomija 4, ZRSŠ, 2004, str. 27–29, 42, 130–135

Splošna ocenjevalna shema

Zaposleni prebivalci	5 točk
Nezaposleni prebivalci	2 točki
Pomembnost zaposlenosti.....	1 točka
Socialne razlike	2 točki
Problem revščine	2 točki
Siva ekonomija	3 točke

Odgovor:

Zaposleni prebivalci:

Zaposleni so tisti, ki opravljajo kakršno koli plačano delo in so prijavljeni kot zaposleni na zavodu za zaposlovanje (ali: tisti, ki so v rednem delovnem razmerju in dobivajo osebni dohodek)..... 1 točka

Z gospodarskim razvojem se je zmanjšalo število kmečkega prebivalstva in povečalo število zaposlenih v industriji. Z razvojem informacijske družbe so postale prevladujoče storitvene dejavnosti.

Za smiselno pojasnilo 2 točki

Slovenija je po strukturi zaposlenih po dejavnosti primerljiva z razvitimi državami. Manj kakor 10 % zaposlenih dela v kmetijstvu, več od polovice pa v storitvenih dejavnostih.

Za smiselno pojasnilo 2 točki
(Skupaj največ 5 točk)

Nezaposleni prebivalci:

Nezaposleni so tisti, ki nimajo zaposlitve, vendar jo aktivno iščejo. 1 točka

Stopnjo nezaposlenosti izračunamo kot razmerje med številom nezaposlenih in številom celotnega aktivnega prebivalstva
ali

$$U = \frac{\text{nezaposleni}}{\text{aktivno prebivalstvo}} \times 100 \quad \text{ali} \quad U = \frac{\text{nezaposleni}}{\text{zaposleni} + \text{nezaposleni}} \times 100$$

Za katero koli navedbo 1 točka
(Skupaj največ 2 točki)

Pomembnost zaposlenosti:

Če so prebivalci nezaposleni, gospodarstvo izgublja del potencialnega BDP.

Za smiselno pojasnilo 1 točka

Socialne razlike:

Vzroki za povečanje socialnih razlik:

- v socialističnem sistemu je bilo osnovno delitveno načelo delitev po delu; razlike med plačami so bile nizke. V tržnem gospodarstvu velja načelo delitve po lastnini proizvodnih dejavnikov. Tisti, ki so lastniki kapitala, imajo zato lahko veliko večje dohodke kakor tisti, katerih osnovni vir dohodka je delo.
- povečala se je brezposelnost in veliko prebivalcev je odvisnih od socialne pomoči.
- razponi med plačami so se močno povečali. Razmerje med najnižjo in najvišjo plačo presega 1:10.

Za smiselno pojasnilo katerega koli vzroka do 2 točki. Če kandidat vzroke le navaja, za tri navedbe 2 točki, za dve navedbi 1 točka.

Skupaj največ 2 točki

Problem revščine:

Revščina je za vsako družbo problem, ker je družbeno nesprejemljiva oblika neenakosti med ljudmi; pomeni prikrajšanost za materialne dobrine, pa tudi nematerialno razsežnost pomanjkanja (omejen dostop do izobrazbe, zdravja, kulturnih storitev). Vodi do izključevanja posameznikov iz družbenega življenja in kršenja osnovnih človekovih pravic.

Za smiselno pojasnilo 2 točki
(Skupaj največ 2 točki)

Siva ekonomija:

Siva ekonomija je delo, opravljeno na črno, za katero ljudje ne plačujejo davkov (popoldanska neprijavljena obrt, popoldansko kmetovanje itd.). Poleg tega sodijo v sivo ekonomijo prepovedane (ilegalne) dejavnosti (trgovina z orožjem, prostitucija, trgovina z mamili itd.).

Za smiselno pojasnilo do 2 točki

Statistično izmerjeni BDP je zaradi sive ekonomije nižji od resnično ustvarjenega, ali: v Sloveniji predstavlja siva ekonomija okoli 24 % BDP, ali: v svetu znaša siva ekonomija od 15–30 % BDP.

..... 1 točka
(Skupaj največ 3 točke)

B06

SLOVENIJA IN EVROPSKA UNIJA

Rešitev:

Literatura: N. Hrovatin: EKONOMIJA 4, Zavod RS za šolstvo 2004, str. 82–86, 103–107

Splošna ocenjevalna shema

Odprtost gospodarstev in mednarodna konkurenčnost.....	4 točke
Cilji gospodarskih povezav	3 točke
Gospodarske povezave	1 točka
Stebri EU	3 točke
Prednosti in slabe strani vstopa Slovenije v EU.....	4 točke

Odgovor:

Odprtost gospodarstev

Odprtost države lahko merimo z deležem uvoza oziroma izvoza v njenem BDP. Čim večji je ta delež, tem bolj odprta je država.

Za smiselno pojasnilo 1 točka

Slovenija je s približno 51-odstotnim deležem izvoza v BDP precej odprta država.

Za oceno, ki vsebuje vsaj eno podčrtano navedbo 1 točka

Kazalce, s katerimi merimo mednarodno konkurenčnost, razvrstimo v štiri osnovne skupine:

- gospodarske spremembe
- učinkovitost države
- učinkovitost menedžmenta
- infrastruktura

*Za pravilno navedbo 2 kazalcev 1 točka, treh ali štirih kazalcev 2 točki.
(Kandidat lahko navaja tudi konkretne kazalce iz posamezne skupine.) Skupaj 2 točki
(Skupaj največ 4 točke)*

Najpogostejši cilji gospodarskih povezav so:

- povečanje proizvodnje v državi zaradi specializacije, ki je posledica uresničevanja načel primerjalnih prednosti v čim bolj liberaliziranem gospodarskem sodelovanju,

- pocenitev proizvodnje zaradi prihrankov obsega, ki jih omogoča množična proizvodnja na razširjenem trgu,
- izboljšanje odnosov menjave med državami članicami glede na preostali svet,
- trajnejše izboljševanje ekonomičnosti poslovanja zaradi povečane konkurence proizvajalcev različnih držav,
- prestrukturiranje proizvodnje v državah članicah,
- lažje uresničevanje in uvajanje skupnih političnih in ideoloških ciljev.

*Za pojasnilo vsakega cilja gospodarskih povezav 1 točka
(Skupaj največ 3 točke)*

Najpomembnejše gospodarske povezave so: Svetovna trgovinska organizacija, EU, EFTA, CEFTA, NAFTA, LAFTA, ASEAN idr.

Za navedbo vsaj dveh povezav 1 točka.

Evropska unija sloni na treh stebrih:

- prvi steber je gospodarski in ga sestavljajo tri skupnosti: Evropska skupnost za premog in jeklo, Evropska gospodarska skupnost in Euratom;
- drugi steber sloni na skupni zunanji in varnostni politiki;
- tretji steber obsega skupno pravosodje in notranje zadeve.

*Za opis značilnosti vsakega stebra 1 točka
(Skupaj največ 3 točke)*

Prednosti in slabe strani vstopa Slovenije v EU:

Prednosti vstopa Slovenije v EU	Slabe strani vstopa Slovenije v EU
<ul style="list-style-type: none"> • prosti pretok blaga, kapitala in delovne sile, ki bo povečal konkurenčnost na enotnem trgu in silil podjetja k večji gospodarski učinkovitosti, inovativnosti, zniževanju stroškov in povečanju produktivnosti • večji pritok tujega kapitala • dostop do novih tehnologij • večja gibljivost delovne sile • dostop do evropskega trga znanja (mobilnost študentov) • večje možnosti za znanstveno sodelovanje 	<ul style="list-style-type: none"> • stroški za uvajanje pravnega reda EU, vzpostavitev in delovanje ustreznih institucij ter delovanje EU • stroški prestrukturiranja nekonkurenčnih panog in kmetijstva • zmanjšanje nacionalne suverenosti • izguba avtonomije v uresničevanju gospodarskih politik

*Za vsako navedeno prednost oziroma slabost 1 točka
(Skupaj največ 4 točke)*