



Državni izpitni center



M 1 1 1 7 0 1 1 3

SPOMLADANSKI IZPITNI ROK

EKONOMIJA

NAVODILA ZA OCENJEVANJE

Petek, 10. junij 2011

SPLOŠNA MATURA

Popravljená moderirana različica

IZPITNA POLA 1**PRAVILNI ODGOVORI
IZBIRNIH NALOG**

Številka naloge	Pravilni odgovor
1	E
2	D
3	C
4	E
5	C
6	A
7	D
8	B
9	D
10	C
11	C
12	E
13	C
14	D
15	A

Številka naloge	Pravilni odgovor
16	B
17	D
18	B
19	B
20	D
21	E
22	C
23	B
24	A
25	E
26	C
27	A
28	B
29	E
30	E

IZPITNA POLA 2

Del A: KRAJŠE BESEDILNE NALOGE

A01

POTREBE IN KORISTNOST DOBRIN

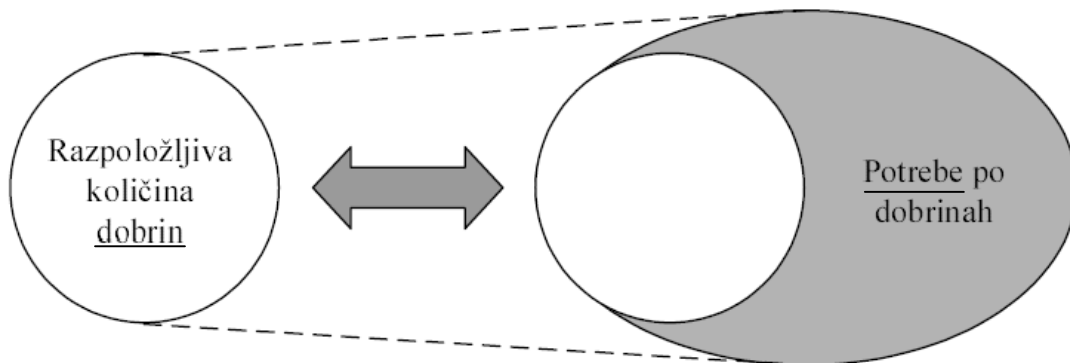
Literatura: M. Glas. Ekonomija 1. Str. 7–70. Ljubljana: ZRSŠ, 2004.

- a) Pojasnite, zakaj je temeljni ekonomski problem relativna, ne pa absolutna redkost dobrin. Ilustrirajte z ustrežno sliko.

Temeljni ekonomski problem ni v (absolutni) fizični količini dobrine, temveč v razmerju med razpoložljivo količino neke dobrine in obsegom potreb po njej.

Ali: problem je v tem, da je dobrine premalo za zadovoljitev vseh potreb po njej.

1 točka



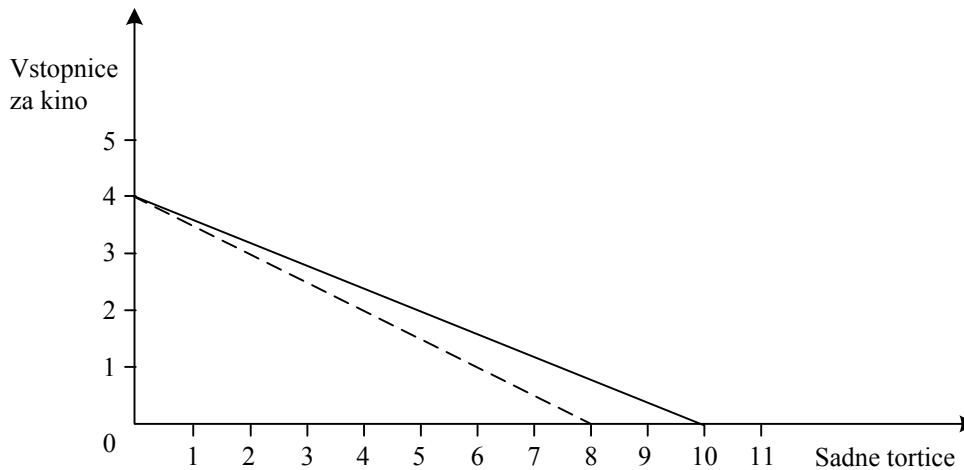
Slika 1 točka.

- b) Dopolnite naslednje trditve v zvezi s potrebami in dobrinami.

Potreba je občutek pomanjkanja nečesa. Za ljudi je najpomembnejša zadovoljitev **primarnih** (osnovnih, eksistenčnih, življenjsko nujnih) potreb. Ko zadovoljimo te, poskušamo zadovoljiti **sekundarne** (luksuzne, manj nujne, višje) potrebe. Ker se ljudje zelo razlikujemo, kako intenzivno občutimo razne potrebe in s čim jih zaradi različnih okusov, želja in navad poskušamo zadovoljiti, pravimo, da so potrebe izrazito **subjektivne**. Nekatere potrebe so takšne, da je za njihovo zadovoljevanje nujnih več dobrin hkrati. To so **komplementarne** (dopolnjujoče) dobrine. Druge potrebe lahko zadovoljimo z različnimi dobrinami, ki so tedaj **substitutne** (nadomestne) dobrine. Sposobnost dobrine, da zadovolji kakšno potrebo, imenujemo **koristnost** dobrine.

*Za vsako pravilno dopolnjeno vrstico 0,5 točke, zaokrožimo navzgor.
(Skupaj največ 3 točke)*

- c) Peter, ki dobi tedensko 20 EUR žepnine, rad hodi v kino, rad pa se tudi posladka s sadnimi torticami. Tako kupuje vstopnice za kino po 5 EUR, sadna tortica pa stane 2 EUR za kos.
- Narišite Petrove možnosti izbire med vstopnicami za kino in sadnimi torticami v ustrezno sliko premice alternativnih možnosti potrošnje (premice cene).



Za pravilno vrisano premico cene 1 točka.

- Če kupi Peter 2 vstopnici za kino, si lahko z žepnino kupi še največ 5 sadnih tortic. *1 točka*
- Alternativni strošek 1 sadne tortice znaša 2/5 ali: 0,4 vstopnice. *1 točka*
- Če bi Peter rad povabil v kino pet prijateljev, si mora za nakup vstopnic (*dopolnite*) sposoditi 10 EUR. *1 točka*
- V zgornjo sliko s črtkano črto vrišite spremembo premice cene, ki je posledica zvišanja cene sadnih tortic na 2,50 EUR.

Za pravilno vrisan premik premice cene 1 točka.

A02

STROŠKI

- a) Pojasnite pojma stalni (fiksni) stroški in spremenljivi (variabilni) stroški ter navedite konkreten primer stalnega stroška in konkreten primer spremenljivega stroška pri proizvodnji kosilnic.

	Pojasnilo	Primer
Fiksni (stalni) stroški (FC)	Stalni stroški so tisti, ki se ne spreminjajo s spremembo obsega proizvodnje.	Obresti na posojilo, plača vratarja, najemnina ...
Variabilni (spremenljivi) stroški (VC)	Spremenljivi stroški so tisti, ki se spreminjajo, če se spremeni obseg proizvodnje.	Stroški materiala za kosilnice (motorji, pločevina, kabli, barva ...)

*Za vsako opredelitev 0,5 točke in za vsak konkreten primer prav tako 0,5 točke.
Zaokroža se navzgor.
(Skupaj največ 2 točki)*

- b) Podjetje B&S proizvaja kosilnice, ki jih prodajajo po ceni 300 EUR za kos. Podatki o obsegu proizvodnje in stroških za preteklo leto so naslednji:
- obseg proizvodnje = 1.000 kosilnic,
 - stalni stroški = 60.000 EUR na leto,
 - spremenljivi stroški na kosilnico = 200 EUR/kosilnico.

- Izračunajte celotne stroške podjetja B&S v preteklem letu.

$$\text{Celotni stroški} = 60.000 + 200 \times 1.000 = 260.000 \text{ EUR}$$

Za pravilni rezultat (tudi brez EUR) 1 točka.

- Izračunajte dobiček podjetja B&S v preteklem letu.

$$\text{Dobiček} = 300 \times 1.000 - 260.000 = 40.000 \text{ EUR}$$

Za pravilni rezultat (tudi brez EUR) 1 točka.

- c) V naslednjem letu bodo v podjetju B&S zaradi nakupa novega učinkovitejšega stroja zmanjšali stalne stroške za 5.000 EUR na leto. Obseg proizvodnje, spremenljivi stroški in prodajne cene se predvidoma ne bodo spremenili.

- Izračunajte načrtovane celotne stroške podjetja B&S v prihodnjem letu.

$$\text{Celotni stroški} = 55.000 + 200 \times 1.000 = 255.000 \text{ EUR}$$

Za pravilni rezultat (tudi brez EUR) 1 točka.

- Izračunajte načrtovani dobiček podjetja B&S v prihodnjem letu.

$$\text{Dobiček} = 300 \times 1000 - 255.000 = 45.000 \text{ EUR}$$

Za pravilni rezultat (tudi brez EUR) 1 točka.

- d) Podjetje B&S bo v prihodnjem letu ustvarilo (*podčrtajte pravilni odgovor*) tehnološki ekstradobiček/konjunkturni ekstradobiček v višini (*dopolnite*) 5.000 EUR.

Za obe pravilni rešitvi 1 točka.

- e) Opredelite tehnološki in konjunkturni ekstradobiček ter pojasnite razliko med njima.

Tehnološki ekstradobiček nastane, kadar podjetje zniža stroške svoje proizvodnje (uporaba učinkovitejše proizvodne metode, manjša poraba materiala ali energije, nižje nabavne cene materiala ...).

Za smiselno pojasnilo 1 točka.

Konjunkturni ekstradobiček nastane, če podjetju zaradi povečanega povpraševanja uspe doseči višjo ceno za svoje proizvode (zaradi boljšega videza proizvoda, večjega oglaševanja proizvoda, modnosti proizvoda ...).

Za smiselno pojasnilo 1 točka.

Razlika med obema je v tem, da tehnološki ekstradobiček nastane zaradi znižanja stroškov, konjunkturni pa zaradi zvišanja prihodkov (ali: vir tehnološkega ekstradobička je notranji (v podjetju), vir konjunkturnega pa zunanji (tržni dejavnik)).

Za smiselno pojasnilo 1 točka.

*Kandidat dobi 1 točko tudi v primeru, če katerega od ekstradobičkov predstavi s sliko ali opiše s primerom.
(Skupaj največ 3 točke)*

A03

TRŽNO RAVNOVESJE

Literatura: M. Glas. Ekonomija 2, Temelji mikroekonomije. Str. 40–57. Ljubljana: DZS, 2004.

- a) Navedite funkcije trga in eno izmed njih pojasnite.

Alokativna funkcija – podjetja povečujejo proizvodnjo tistih proizvodov, po katerih potrošniki najbolj povprašujejo, zato se proizvodni dejavniki selijo v tako proizvodnjo v novih podjetjih ali z večanjem proizvodnje v obstoječih podjetjih. S tem se proizvodnja prilagaja potrebam in željam kupcev.

Selektivna ali motivacijska funkcija – s tekmovanjem podjetnikov za čim večji dobiček prihaja med njimi do selekcije, saj uspevajo le najboljši, najprodornejši, inovativni podjetniki. Trg neposredno z nagradami (dobiček) ali negativnimi sankcijami (izguba) poskrbi za selekcijo med proizvajalci.

Distributivna funkcija – s cenami proizvodov in storitev se oblikuje razdelitev dohodkov med lastnike proizvodnih dejavnikov v družbi.

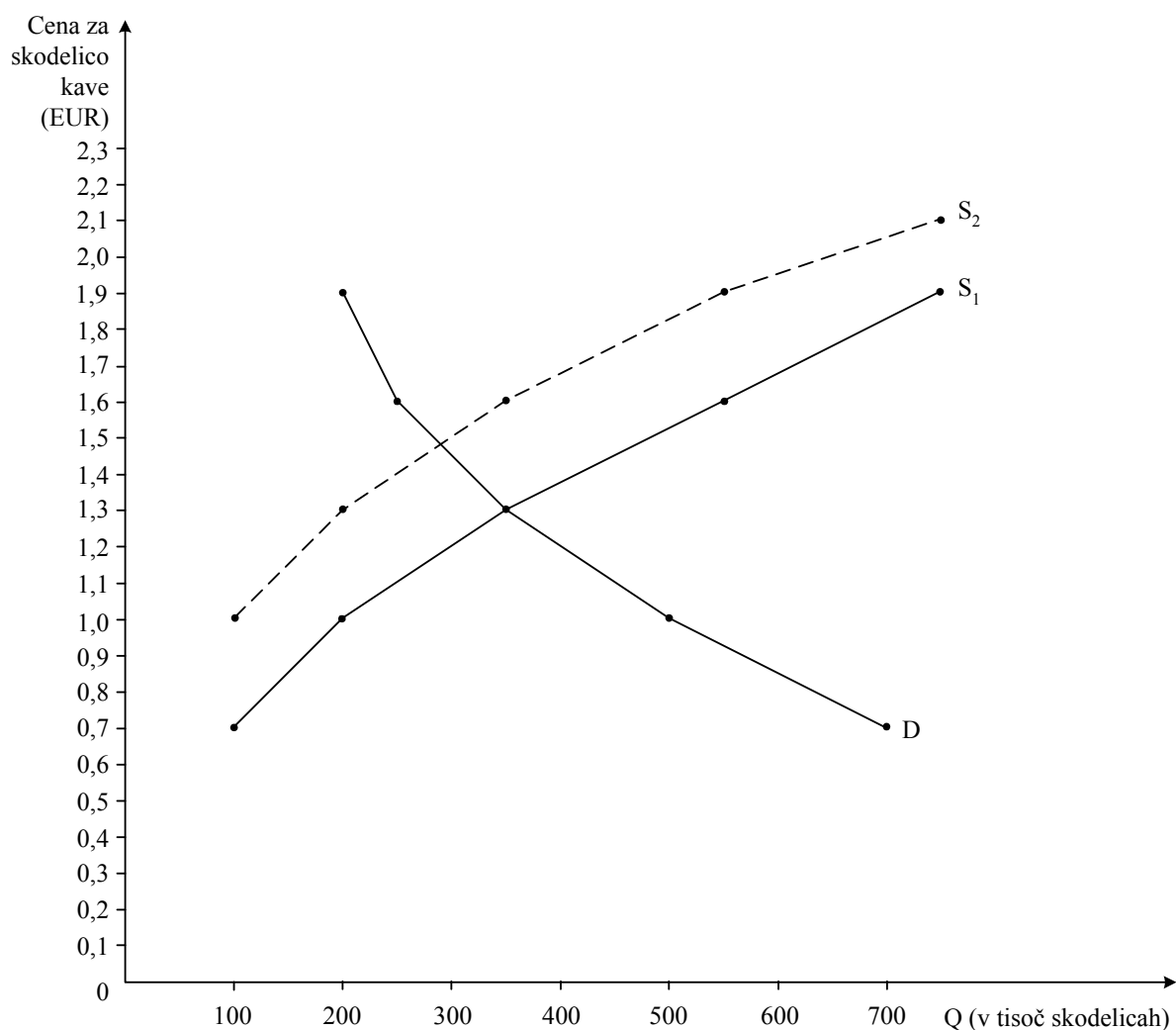
Kontrolna funkcija – ekonomska moč posameznih ekonomskih oseb je omejena, saj lahko kupci izbirajo med ponudniki, prav tako pa proizvajalci srečajo več kupcev in niso odvisni od morebitne samovolje posameznega kupca.

*Za navedbo vsaj treh funkcij 1 točka, za smiselno pojasnilo ene funkcije 1 točka.
(Skupaj 2 točki)*

- b) Preglednica prikazuje ponudbo in povpraševanje po skodelicah kave v maju preteklega leta v mestu s 150 000 prebivalci.

Cena (P) za skodelico kave v EUR	Obseg povpraševanja po skodelici kave (v 000)	Obseg ponudbe skodelic kave (v 000)
0,70	700	100
1,00	500	200
1,30	350	350
1,60	250	550
1,90	200	750

- Vrišite v spodnji diagram krivulji ponudbe in povpraševanja po skodelicah kave.



*Za pravilno vrisani in označeni krivulji povpraševanja in ponudbe 2 točki.
Če sta krivulji pravilno vrisani, a pomanjkljivo označeni, 1 točka.*

- Ravnotežna cena je **1,3 EUR**.
Ravnotežna količina je **350.000 skodelic**.

1 točka

- Pri ceni 1,60 EUR za skodelico kave znaša (*podčrtajte oziroma dopolnite*) **presežno povpraševanje/presežna ponudba 300.000** skodelic kave. (1 točka)
- Izračunajte koeficient cenovne elastičnosti povpraševanja pri zvišanju cene z 1,30 EUR na 1,60 EUR. Za izračun uporabite podatke v preglednici.

Izračun:

$$\frac{\Delta Q}{\Delta P} \cdot \frac{P_1 + P_2}{Q_1 + Q_2} = \frac{350 - 250}{130 - 160} \cdot \frac{130 + 160}{350 + 250} = -\frac{29}{18} = (-)1,61$$

ali

$$\frac{\Delta Q \%}{\Delta P \%} = \frac{-28,57 \%}{+23,07 \%} = -1,238 \approx 1,24$$

*Upošteva se tudi izračun, zaokrožen na eno decimalno mesto.
Za pravilni izračun 1 točka.*

Izračunani koeficient cenovne elastičnosti povpraševanja nam pove, da se pri 10 % zvišanju cene za skodelico kave obseg povpraševanja (*podčrtajte in dopolnite*) poveča / **zmanjša** za **16,11** %.

*Za pravilno dopolnjeno vrstico 1 točka.
Upošteva se tudi, če kandidat napačno izračunan koeficient pravilno uporabi.
(Skupaj 6 točk)*

- c) Zaradi izjemno hladne zime in pozebe v nasadih kavovcev se je cena surove kave na svetovnem trgu močno zvišala. S črtkano črto vrišite to spremembo na trgu v graf, ki ste ga narisali pri točki b.

Za pravilno vrisano in označeno krivuljo ponudbe 1 točka.

Ravnotežna cena se bo (*podčrtajte pravilni odgovor*) **povečala/zmanjšala**.
Ravnotežna količina se bo (*podčrtajte pravilni odgovor*) povečala/**zmanjšala**.

*Za obe pravilno dopoljnjeni vrstici 1 točka.
(Skupaj 2 točki)*

A04**DENAR IN OBRESTI**

- a) Opredelite denar in naštejite vsaj tri funkcije denarja.

Denar je blago, ki trajno prevzame vlogo splošnega ekvivalenta in menjalnega posrednika. Ali: je blago, s katerim lahko v vsakem trenutku plačamo, ker ga vsi radi sprejmejo v plačilo.

Za smiselno pojasnilo 1 točka.

Funkcije denarja: menjalni posrednik, splošno merilo vrednosti, hranilec vrednosti (zaklad), plačilno sredstvo, svetovni denar.

Za najmanj tri pravilne funkcije 1 točka.

- b) Opredelite obrestno mero.

Obrestna mera je cena denarja, ki jo posojilodajalec plača za začasno izposojilo denarja.

Za smiselno pojasnilo ali ustrezní obrazec 1 točka.

- c) Pojasnite, zakaj mora podjetje ali posameznik, ki si želi izposoditi denar, za to plačati obresti.

Tisti, ki denar posodi, se odpove današnji porabi oziroma zadovoljevanju potreb in za to zahteva nadomestilo v obliki večje porabe v prihodnosti. (Ali: Poleg tega posojilodajalec tvega, da denarja ne bo dobil vrnjenega...).

Za katero koli smiselno pojasnilo 1 točka.

- d) Pojasnite, od česa je odvisna obrestna mera v tržnem gospodarstvu.

Obrestna mera v tržnem gospodarstvu je odvisna od ponudbe denarja (varčevanja) in povpraševanja po denarju.

Za smiselno pojasnilo 1 točka.

- e) Pekarna Hlebec zaradi povečanega povpraševanja želi kupiti novo peč za peko kruha. Cena nove peči znaša 12.000 EUR. Ker denarja nimajo, si ga bodo morali izposoditi. Sklad za razvoj malega gospodarstva jim ponuja posojilo po letni obresti meri 8 %, banka po letni obrestni meri 9 %, sosed podjetnik pa bi jim posodil denar, če mu plačajo obresti v višini 750 EUR.
- Za vse tri ponudbe navedite, koliko bodo znašale obresti, če sprejmejo ponudbo, in navedite, za katero ponudbo naj se odloči pekarna Hlebec.

Posojilodajalec	Obresti
Sklad za razvoj malega gospodarstva	960 EUR
Banka	1080 EUR
Sosed podjetnik	750 EUR

Pekarna naj si sposodi denar od soseda.

*Za vse tri pravilne zneske obresti 1 točka, za pojasnilo 1 točka.
(Skupaj največ 2 točki)*

- Izračunajte, koliko znaša obrestna mera, če si sposodijo denar od soseda podjetnika.

$$\text{Obrestna mera} = 750 \times 100 / 12000 = 6,25 \%$$

Za pravilen rezultat 1 točka.

- f) Med recesijo v gospodarstvu centralne banke ponavadi znižajo obrestne mere. To znižanje ima več ugodnih učinkov na gospodarsko aktivnost.
- Ker so posojila cenejša, so podjetja in posamezniki pripravljene (*podčrtajte pravilni odgovor*) **več/manj** investirati (kupovati), kar ugodno vpliva na (*podčrtajte pravilni odgovor*) **povpraševanje/ponudbo** in tako na gospodarsko rast.
 - Po drugi strani znižanje obrestnih mer naredi varčevanje (*podčrtajte pravilni odgovor*) **bolj/manj** privlačno, zato so ljudje pripravljene (*podčrtajte pravilni odgovor*) **več/manj** trošiti, kar spet ugodno vpliva na gospodarsko aktivnost.

*Za vsak pravilen odgovor 0,5 točke. Zaokroža se navzgor.
(Skupaj največ 2 točki)*

A05**DELNIŠKE DRUŽBE IN DELNIČARJI**

Literatura: M. Glas. Ekonomija. Str. 167–172. Ljubljana: DZS.
M. Glas. Ekonomija 1. Str. 106–109. Ljubljana: ZRSŠ.
N. Hrovatin. Ekonomija 4. Str. 124–126.

a) Pojasnite pojme:

- delniška družba;

Delniška družba je družba, katere kapital je razdeljen na delnice.

Za smiselno pojasnilo 1 točka.

- delnica;

Delnica je lastniški vrednostni papir.

Za smiselno pojasnilo 1 točka.

- dividenda.

Del dobička delniške družbe, ki je bil izplačan lastniku posamezne delnice.

*Za smiselno pojasnilo 1 točka.
(Skupaj največ 3 točke)*

b) Jure Bogataj je lastnik 31 % kapitala v družbi Sadje, d. d.

- Pojasnite, kakšen je njegov položaj v družbi, če ima s tem kapitalom kontrolni paket delnic.

Jure Bogataj ima odločilni vpliv na poslovanje družbe.

Za smiselno pojasnilo 1 točka.

- Pojasnite, kaj mora storiti, če želi postati večinski lastnik delniške družbe.

Kupiti mora še toliko delnic, da jih bo imel več kakor 50 %.

Za smiselno pojasnilo 1 točka.

- Navedite vsaj eno prednost, ki jo ima za Jureta Bogataja lastništvo delnic v delniških družbah pred lastništvom individualnega podjetja.
- Razpršitev tveganja: Jure Bogataj ima lahko svoj kapital razpršen v različnih delniških družbah in njegov dobiček ni odvisen le od poslovanja enega podjetja;
- Jure Bogataj lahko zaradi lastništva kontrolnega paketa nadzira veliko večji kapital.

Za smiselno pojasnilo vsaj ene prednosti 1 točka.

- Delniški družbi Sadje, d. d., grozi »sovražni prevzem«. Pojasnite, kaj to pomeni.

Delniško družbo Sadje, d. d., želi prevzeti druga družba. Menedžerji Sadja, d. d., temu prevzemu nasprotujejo.

Za smiselno pojasnilo, ki vključuje podčrtano, 1 točka.

- Med lastniki družbe Sadje, d. d., je tudi institucionalni delničar. Navedite vsaj dva možna primera institucionalnega delničarja:
 - država
 - podjetja
 - pokojninske družbe
 - skladi
 - banke

*Vsaj dve navedbi 1 točka.
(Skupaj največ 5 točk)*

- c) Delniška družba Bio, d. d., bi rada posodobila svoje proizvodne obrate. Za to potrebuje 1.800.000 EUR kapitala; 700.000 EUR ima lastnega kapitala iz zadržanega dobička iz preteklih let. Preostali kapital mora dobiti na finančnem trgu. Navedite vsaj dve možnosti, kako lahko družba to stori. Za vsako od možnosti navedite vsaj eno prednost, ki jo tako financiranje prinaša.

Možnost financiranja	Prednost
Izdaja novih delnic	<ul style="list-style-type: none"> – družba pridobi <u>trajen</u> kapital – družbi pridobljenega kapitala ni treba vračati
Izdaja obveznic	<ul style="list-style-type: none"> – družba sama določi višino anuitet in čas vračanja dolga – družba lahko odloži začetek vračanja dolga
Bančno posojilo	<ul style="list-style-type: none"> – družba nima stroškov z izdajo delnic ali obveznic – podjetje pride hitreje do denarja

*Za vsako navedeno možnost financiranja in smiselno navedeno prednost 1 točka.
Če kandidat možnosti financiranja samo navede, dobi za vsaj dve navedbi 1 točko.
(Skupaj največ 2 točki)*

A06**BRUTO DOMAČI PROIZVOD**

Literatura: N. Hrovatin. Ekonomija 4 – Razvojne poti slovenskega gospodarstva. Str. 8–11, 15, 17, 39–40, 42. Ljubljana: ZRSŠ, 2004.

- a) Dopolnite naslednje trditve.

BDP je seštevek tržnih vrednosti vseh **končnih** proizvodov in storitev v državi v določenem obdobju. Kadar upoštevamo nacionalno načelo, govorimo o **bruto nacionalnem proizvodu (BNP)**.

Cilj vsakega gospodarstva je gospodarska rast, ki jo računamo s **stopnjo rasti BDP**. Država, ki proizvede večino BDP s storitvenimi dejavnostmi, spada med **postindustrijske (ali razvite)** družbe.

*Za vsako pravilno dopolnitev 0,5 točke, pri čemer zaokrožimo navzgor.
(Skupaj največ 2 točki)*

- b) Podčrtajte pravilno trditev.

Potencialni BDP neke države je njen **dejanski/povprečni/največji možni** proizvod.

1 točka

Zaradi sive ekonomije je dejanski BDP države **večji/enak/manjši** od statistično prikazanega BDP.

*1 točka
(Skupaj 2 točki)*

- c) Za Slovenijo so znani naslednji podatki:

Leto	BDP v tekočih cenah v mio. EUR
2006	30.448
2007	33.542

- Upoštevajte podatke v preglednici in izračunajte stopnjo rasti nominalnega BDP v letu 2007.

Izračun:

$$\text{STOPNJA RASTI BDP}_{07} = \frac{\text{BDP}_{07}}{\text{BDP}_{06}} \times 100 - 100 = \frac{33.542}{30.448} \times 100 - 100 = 110,16 - 100 = 10,16$$

Rezultat: **10,16 %**.

Ali:

$$\text{STOPNJA RASTI BDP} = \frac{\text{BDP}_t - \text{BDP}_{t-1}}{\text{BDP}_{t-1}} \times 100 = 10,16$$

Rezultat: **10,16 %**.

*Za pravilni izračun in rezultat 1 točka.
Kandidat lahko zaokroži izračun tudi na eno decimalko.*

- V letu 2007 smo imeli v Sloveniji 3,6-odstotno inflacijo. Izračunajte stopnjo rasti realnega BDP v letu 2007.

Izračun:

$$\begin{aligned} \text{STOPNJA RASTI realnega BDP}_{07} &= \frac{\text{koeficient rasti nominalnega BDP}_{07}}{\text{koeficient rasti cen BDP}_{07}} \times 100 - 100 \\ &= \frac{1,1016}{1,036} \times 100 - 100 = 106,3 - 100 = 6,3\% \end{aligned}$$

Rezultat:

Stopnja rasti realnega BDP je **6,3 %**.

Za pravilni izračun in rezultat 1 točka.

Za pravi izračun in rezultat se upošteva tudi, če kandidat pravilno uporabi napačno izračunano stopnjo rasti nominalnega BDP.

- Pojasnite, kako izračunamo BDP po metodi dodane vrednosti.

Po metodi dodane vrednosti izračunamo BDP tako, da od prihodka vseh proizvajalcev dobrin in storitev odštejemo stroške, ki so jih imeli z nakupom surovin oziroma proizvodnih dejavnikov (vmesno porabo).

Ali:

Po metodi dodane vrednosti izračunamo BDP kot vsoto dodanih vrednosti vseh podjetij v gospodarstvu.

Ali:

Tako, da seštejemo dobičke, plače, posredne davke in amortizacijo.

Za katero koli pravilno pojasnilo 1 točka.

- d) Investicije so pomemben dejavnik gospodarske rasti. Njihovo učinkovitost nam pokaže mejni kapitalni koeficient (MKK).

- Če se MKK v nekem obdobju povečuje, to pomeni, da se učinkovitost investicij (*dopolnite*) **zmanjšuje**.

1 točka

- Navedite vsaj dva vira, iz katerih podjetja pridobivajo sredstva za investiranje.

Podjetja lahko pridobivajo ta sredstva: iz lastnih sredstev (iz dobička), s posojili, z izdajo vrednostnih papirjev (delnic oziroma obveznic), z amortizacijo.

Za navedbo vsaj dveh virov 1 točka.

- Opredelite nove investicije.

Nove investicije so vse investicije, ki povečujejo proizvodno bogastvo in deloma zajemajo tudi obnovo izrabljenih sredstev.

*Za smiselno opredelitev 1 točka.
(Skupaj 3 točke)*

Del B: ESEJISTIČNE NALOGE

Navodilo: Esejistične naloge so razdeljene v dva sklopa: temelji ekonomije s sodobnim tržnim gospodarstvom in ekonomika narodnega gospodarstva. V vsakem sklopu so postavljene tri. **Izbrati je potrebno po eno nalogo iz vsakega sklopa.** Smisel esejistične naloge je, da odgovarjate v vsebinsko zaokroženem sestavku, v katerem predstavite osnovne poglede na izbrani ekonomski problem iz literature in prikažete svoja stališča in ocene. Dober odgovor lahko napišete na eni strani in pol. Po potrebi vključite ustrezne diagrame, s katerimi podkrepite svojo razlago. Vsak odgovor se točkuje z največ 15 točkami (skupaj je torej možnih največ 30 točk).

PRVI SKLOP NALOG

B01

PROIZVODNJA IN MERILA USPEŠNOSTI

Proizvodnja je temeljna gospodarska dejavnost, vir in sredstvo za povečanje blaginje, za čim boljše zadovoljevanje potreb.

Opreделите proizvodnjo kot tehnični in kot družbeni proces (2 točki) in naštejte logično zaporedje faz reprodukcijskega procesa (1 točka). Pojasnite vlogo proizvodnje v reprodukcijskem procesu (1 točka).

Za proizvodnjo so potrebni različni proizvodni dejavniki (produkcijski faktorji). Navedite in pojasnite jih glede na njihovo vlogo in položaj v delovnem procesu (po Marxu) (3 točke).

Načrtovano količino proizvoda običajno lahko proizvedemo na različne načine. Narišite krivuljo, s katero prikazujemo različne možne načine proizvodnje določene količine proizvoda, in jo poimenujte (2 točki). Pojasnite vpliv tehnološkega napredka na proizvodne možnosti neke količine proizvodnje in razlago podkrepite z ustrezno sliko (2 točki).

Pojasnite, kaj nam pove tehnična opremljenost dela (1 točka).

Učinkovitost proizvodnje merimo z različnimi merili uspešnosti. Pojasnite, kako izračunamo ekonomičnost proizvodnje in kdaj na osnovi ekonomičnosti lahko trdimo, da je proizvodnja smiselna (2 točki). Navedite še drugi dve merili uspešnosti poslovanja (1 točka).

(15 točk)

B02**MEZDA**

Mezda je plačilo za storitve, ki jih opravi posameznik v določenem proizvodnem procesu. Določa se različno, navadno pa je izražena v denarni obliki. Mezda je pomembna ekonomska kategorija z narodnogospodarskega vidika in z vidika družbenorazrednih odnosov. Ker so posamezniki, ki za delo prejemajo mezdo, v podrejenem položaju glede na lastnike proizvodnih sredstev, se pogosto združujejo v sindikate.

Pojasnite dva pomembna vidika mezde z vidika narodnega gospodarstva (2 točki). Pojasnite pojma nominalna mezda in realna mezda ter pojasnite – tudi s primerom, zakaj lahko kljub povečanju nominalne mezde realna mezda pada (3 točke). Poznamo kosovne in časovne mezde. Opišite oba načina določanja mezd in pojasnite, za kakšne okoliščine poslovnega procesa je posamezen način primernejši. Za oba načina navedite tudi primer. Pojasnite vsaj eno prednost časovne mezde z vidika delavca (6 točk). Opredelite sindikat in pojasnite načine, s katerimi lahko doseže svoje cilje (2 točki).

Mezda je tudi pomemben dejavnik družbenorazrednih odnosov. V času socializma so bile v Sloveniji mezde dokaj izenačene, navadno je bilo razmerje med najvišjo in najnižjo 1:5. Po prehodu v kapitalizem so se ta razmerja močno spremenila in lahko dosegajo tudi razmerje 1:50. Opredelite in podkrepite vsaj z dvema argumentoma, kakšno je vaše osebno stališče do teh razlik (2 točki).

(15 točk)

B03**FINANČNI TRGI IN INŠTITUCIJE**

Finančni trg zagotavlja podjetjem kapital za nemoteno poslovanje. Podjetja na finančnem trgu izdajajo vrednostne papirje in tako pridejo do denarja.

Pojasnite razliko med notranjimi in zunanji viri financiranja ter navedite vsaj dva različna zunanja vira financiranja podjetja (2 točki). Poznamo navadne delnice, prednostne delnice in obveznice. Opredelite navedene vrednostne papirje ter pojasnite glavne razlike med delnico in obveznico (6 točk). Pojasnite, kje in kako se določa tržna vrednost vrednostnih papirjev (2 točki). Opredelite poslovno banko in navedite glavne vire njenega prihodka (2 točki). Pojasnite pojem korporacija, njeno glavno značilnost z vidika koncentracije lastništva in pojem menedžerska revolucija (3 točke).

(15 točk)

B01**PROIZVODNJA IN MERILA USPEŠNOSTI**

Literatura: M. Glas. Ekonomija., Str. 35–45, 51, 59–60, 63–64. Ljubljana: DZS, 2001.

Splošna ocenjevalna shema

Proizvodnja in faze gospodarskega procesa	4 točke
Proizvodni dejavniki	3 točke
Izokvanta in tehnološki napredek	5 točk
Merila uspešnosti poslovanja	3 točke

Proizvodnja in faze gospodarskega procesa

Proizvodnja kot tehnični proces:

- proizvodnja je proces pridobivanja dobrin, transformacije inputa v output ali
- proizvodnja je proces materialnega preoblikovanja naravnih in drugih proizvedenih predmetov v dobrine, koristne predmete.

Za katero koli smiselno pojasnilo 1 točka.

Proizvodnja kot družbeni proces:

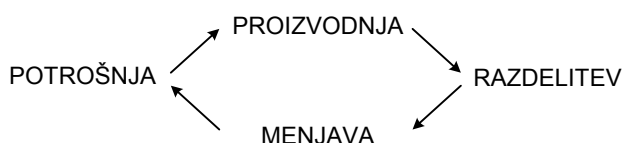
- med ljudmi se med proizvodnjo oblikujejo odnosi, proizvodni odnosi, ki kažejo njihov položaj v proizvodnem procesu.

Za smiselno pojasnilo 1 točka.

Faze reprodukcijskega procesa so:

- proizvodnja,
- razdelitev,
- menjava,
- potrošnja.

Faze so lahko prikazane tudi s sliko:



Za pravilno naštete (v logičnem zaporedju) ali s sliko prikazane faze reprodukcijskega procesa 1 točka.

Vse faze reprodukcijskega procesa so med seboj povezane, ena od druge so odvisne, vendar ima proizvodnja **primarno, dominantno** vlogo, ker:

- je materialni temelj (okvir) reprodukcijskega procesa; le tisto, kar je proizvedeno, je lahko predmet naslednjih faz; od nje se vedno znova začneja reprodukcijski proces;
- družbeni in ekonomski položaj posameznika oziroma razreda je opredeljen predvsem z njegovim položajem, funkcijo v procesu proizvodnje.

*Za vsaj eno smiselno pojasnilo 1 točka.
(Skupaj 4 točke)*

Proizvodni dejavniki

Proizvodni dejavniki glede na vlogo in položaj v delovnem procesu so:

- **Delo** je preišljena, smotrna dejavnost, s katero človek spreminja in prilagaja naravne predmete tako, da lahko z njimi zadovolji potrebe.
- **Delovna sredstva**, s katerimi človek obdeluje naravno tvarino, da se preoblikuje v zaželeno obliko. Med delovna sredstva štejemo: orodje, stroje, stavbe.
- **Predmeti dela** so tiste naravne snovi ali materiali, na katere človek deluje z delovnimi sredstvi in jih spreminja v zaželene proizvode. Med predmete dela štejemo naravo oziroma zemljo, reprodukcijski material.

Za vsak pojasnjen proizvodni dejavnik prejme kandidat 1 točko, skupaj največ 3 točke.

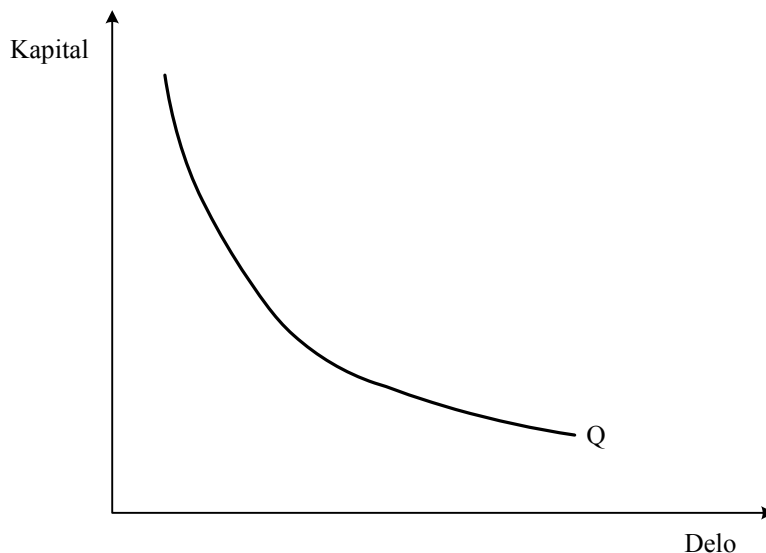
Če kandidat dejavnike samo navede, dobi za vse tri navedene dejavnike 1 točko.

*Če kandidat opiše tradicionalno razčlenitev proizvodnih dejavnikov, prejme največ 2 točki.
(Skupaj 3 točke)*

Izokvanta in tehnološki napredek

Krivulja, s katero prikazujemo različne možne načine proizvodnje nekega proizvoda, je izokvanta (krivulja enakega proizvoda).

Za smiselno pojasnilo 1 točka.

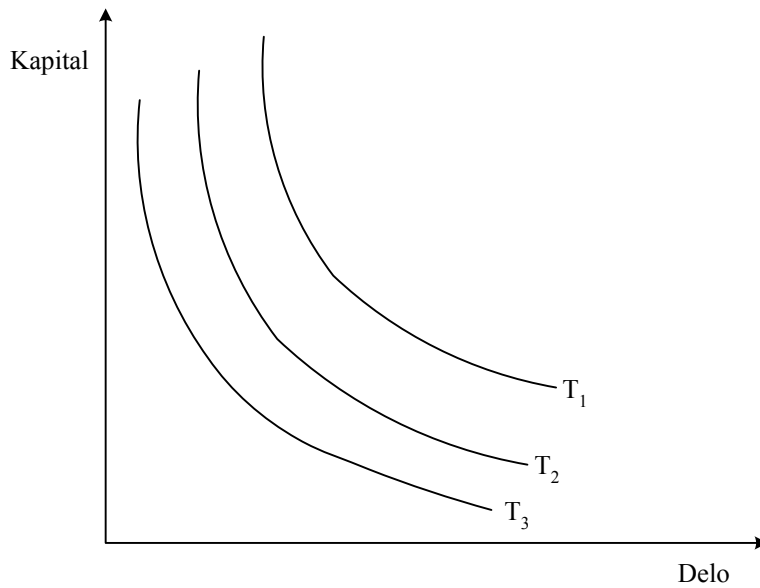


Za pravilno narisano in označeno sliko 1 točka.

Izokvante prikazujejo enako količino proizvoda, ki pa jo lahko, zaradi tehnološkega napredka (povečanja učinkovitosti proizvodnih dejavnikov), proizvedemo z vedno manjšo količino proizvodnih dejavnikov.

Tehnološki napredek pomeni premik izokvant proti izhodišču koordinatnega sistema.

Za smiselno pojasnilo 1 točka.



Za pravilno narisano sliko 1 točka.

Tehnična opremljenost dela nam pove:

- s koliko sredstvi v povprečju dela en zaposleni delavec,
- koliko bi nas v povprečju stalo novo delovno mesto.

*Za vsaj eno pravilno navedbo 1 točka.
(Skupaj 5 točk)*

Merila uspešnosti poslovanja

Ekonomičnost proizvodnje je razmerje med vrednostjo proizvodnje in stroški te proizvodnje (denarno ovrednoteno porabo proizvodnih dejavnikov).

Za smiselno pojasnilo (kandidat lahko napiše tudi formulo) 1 točka.

Proizvodnja je smiselna takrat, kadar je njena vrednost večja od stroškov, ki smo jih imeli s to proizvodnjo, oz. kadar je ekonomičnost večja od 1.

Za smiselno pojasnilo 1 točka.

Drugi dve osnovni merili uspešnosti gospodarjenja oz. uspešnosti poslovanja sta: produktivnost in rentabilnost.

*Za navedbo obeh meril 1 točka.
(Skupaj 3 točke)*

B02**MEZDA**

Literatura: M. Glas. Ekonomija. Str. 105–110. Ljubljana: DZS, 1992.

Splošna ocenjevalna shema

Mezda z narodnogospodarskega vidika	2 točki
Nominalna/realna mezda	3 točke
Načini določanja mezd	6 točk
Sindikati	2 točki
Razlike v mezdah	2 točki

Mezda z narodnogospodarskega vidika

Mezda je gospodarsko pomembna z dveh vidikov:

- kot proizvajalni strošek za podjetja, ki organizirajo proizvodnjo z mezdom delovno silo,
- kot dejavnik kupne moči večjega dela prebivalstva, s čimer s povpraševanjem vpliva na gospodarsko dejavnost v narodnem gospodarstvu.

*Za smiselno navedbo vsakega vidika 1 točka.
(Skupaj največ 2 točki)*

Nominalna/realna mezda

Nominalna mezda je mezda, izražena v denarnih enotah.

1 točka

Realna mezda je količina dobrin, ki jih je mogoče kupiti z denarno mezdo, oziroma dejanska kupna moč mezde. Ker se cene dobrin spreminjajo, nominalna mezda ne pove dovolj o tem, koliko dobrin si delavec z njo lahko kupi.

1 točka

Primer:

Realna mezda lahko pada, tudi če nominalna narašča, če je inflacija (rast cen) višja od rasti nominalne mezde.

1 točka

Številski primer: če nominalna mezda naraste za 5 %, cene pa se v istem obdobju dvignejo za 10 %, se je realna mezda dejansko zmanjšala za 4,5 % (indeks realne mezde = $105 \cdot 100 / 110 = 0,955$).

*Za številski primer lahko dobi dodatno točko, če jo je kje drugje v celotni nalogi izgubil.
(Skupaj največ 3 točke)*

Načini določanja mezd

Pri časovni mezdi se znesek določa glede na čas, ki ga delavec prebije v podjetju.

1 točka

Pri kosovni mezdi se mezda določa glede na učinek oziroma količino proizvodov, ki jih naredi delavec.

1 točka

Časovna mezda je primerna predvsem za dela, pri katerih je težko ali nemogoče meriti neposredni proizvodni učinek (npr. vratar, delavec za tekočim trakom, učitelj).

Kosovna mezda je primerna za tista dela, kjer je mogoče izmeriti neposreden proizvodni učinek (npr. pleskanje, zidarska dela, domača obrt).

*Pravilno pojasnilo vsake izbire 1 točka, skupaj največ 2 točki.
Če kandidat navede vsaj en smiseln primer za vsako izbiro, 1 točka. Skupaj 3 točke.*

Glavne prednosti časovne mezde z vidika delavca: pregleden sistem, preprost, daje vnaprej gotov dohodek.

*Za smiselno pojasnilo 1 točka.
(Skupaj največ 6 točk)*

Sindikati

Sindikati so organizirana združba delavcev, katere namen je braniti pravice delavcev nasproti lastnikom proizvodnih dejavnosti.

Za smiselno pojasnilo 1 točka.

Svoje cilje dosega s pogajanjem, pritiske na vlado (dajanje ugodnosti podjetjem, omejevanje izdaje delovnih dovoljenj za kupce ipd.), v skrajnem primeru pa lahko poseže tudi po stavki.

*Za smiselno navedbo vsaj enega načina 1 točka.
(Skupaj največ 2 točki)*

Razlike v mezdah

*Kandidat lahko argumentira, bodisi da so tako velike razlike sprejemljive bodisi da niso.
Če nima stališča do teh razlik, ne more dobiti točk.*

Sprejemljivost velikih razlik lahko podkrepi z argumenti, da so nekatera dela zahtevnejša, zato je upravičeno, da so tudi bolje plačana. Zahtevna so lahko glede:

- zahtevane izobrazbe,
- potrebe po zelo specializiranem znanju,
- odgovornosti,
- slabih delovnih razmer,
- stresnih situacij ..., zato je upravičeno, da so tudi bolje plačana.

*Za en naveden in opisan argument 1 točka.
Če so argumenti naštet, za dva argumenta 1 točka.*

Nesprejemljivost velikih razlik bo verjetno argumentiral z bolj neekonomskimi razlogi:

- težnja k enakosti,
- revščina,
- nemoralnost ...

*Za en naveden in opisan argument 1 točka.
Če so argumenti naštet, za dva argumenta 1 točka.
(Skupaj največ 2 točki)*

B03**FINANČNI TRGI IN INŠTITUCIJE**

Literatura: M. Glas. Ekonomija. Str. 134–37, 168–170. Ljubljana: DZS, 1992.
M. Glas. Ekonomija 1. Str. 52–57. Ljubljana: ZRSŠ.

Splošna ocenjevalna shema

Viri financiranja	2 točki
Vrednostni papirji	6 točk
Tržna vrednost VP	2 točki
Poslovna banka	2 točki
Korporacija	3 točke

Viri financiranja

Lastni viri so tisti, ki jih ustvari podjetje samo z uspešnim poslovanjem (dobičkom), medtem ko zunanje vire zbere zunaj podjetja.

Za pravilno pojasnilo, ki vsebuje obe podčrtani navedbi, 1 točka.

Zunanji viri so:

- blagovna posojila (dobavitelji),
- bančna posojila,
- finančni vložki države,
- pridobivanje kapitala na finančnem trgu.

*Za vsaj dve navedbi 1 točka.
(Skupaj največ 2 točki)*

Vrednostni papirji

Navadna delnica	Delnica je lastniški vrednostni papir, s katerim postane delničar solastnik podjetja in dobi pravico do soupravljanja.
Prednostna delnica	Delnica je lastniški vrednostni papir, s katerim postane delničar solastnik podjetja, a ne dobi pravice do soupravljanja.
Obveznice	Obveznica je dolžniški vrednostni papir, s katerim se podjetje zaveže, da bo kupcu obveznice vrnilo vplačana sredstva skupaj z donosom.

Za smiselno opredelitev vsakega vrednostnega papirja 1 točka, skupaj 3 točke.

Glavne razlike:

delnica	obveznica:
lastniški vrednostni papir	dolžniški vrednostni papir
daje pravico do soupravljanja	ne daje pravice do soupravljanja
donos v obliki dividend	donos v obliki obresti
donos je spremenljiv	donos je stalen
bolj tvegane	manj tvegane
trajen vir financiranja	ni trajen vir financiranja

*Vsaka razlika 1 točka, skupaj 3 točke.
(Skupaj največ 6 točk)*

Tržna vrednost VP

Tržna vrednost vrednostnih papirjev se določa na borzi.

1 točka

Tržna vrednost je rezultat povpraševanja po vrednostnem papirju in ponudbe le-tega.

*1 točka
(Skupaj največ 2 točki)*

Poslovna banka

Poslovna banka:

- je finančna institucija,
- prenaša prihranke varčevalcev k podjetjem,
- zbira depozite,
- daje posojila,
- opravlja storitve plačilnega prometa.

Za opredelitev, ki vsebuje vsaj dve smiselni navedbi, 1 točka.

Viri prihodka poslovnih bank so:

- obrestne mere za posojila so višje od obrestnih mer za depozite (z obrestno maržo),
- različne provizije za opravljanje bančnih poslov za stranke,
- druga opravila in storitve (npr. sefi ...).

*Za navedbo enega vira 1 točka.
(Skupaj največ 2 točki)*

Korporacija

Korporacija je:

- praviloma zelo veliko podjetje,
- organizirana kot delniška družba,
- ima razvejeno proizvodno sestavo,
- ima razvito raziskovalno-razvojno dejavnost,
- temelji na dolgoročnem ravnanju (strateškem načrtovanju),
- v njej ima vodilno vlogo menedžment.

Za opredelitev, ki vsebuje vsaj dve smiselni navedbi, 1 točka.

Lastniška struktura korporacije je praviloma razpršena, kar pomeni, da ima veliko delničarjev, ki imajo v lasti relativno malo delnic, torej nihče nima kontrolnega paketa delnic.

Za smiselno pojasnilo, ki vsebuje podčrtano navedbo, 1 točka.

Menedžerska revolucija je faza v razdvajanju funkcij lastnine in upravljanja, pri čemer korporacije vse bolj upravljajo menedžerji, vse manj pa lastniki.

*Za smiselno pojasnilo 1 točka.
(Skupaj največ 3 točke)*

DRUGI SKLOP NALOG**B04****TRG DELOVNE SILE**

Po spremembi gospodarskega sistema leta 1991 se je v Sloveniji začela brezposelnost, ki je v letu 1993 postala že velik gospodarski in socialni problem. S tem problemom se danes srečujejo vlade vseh evropskih držav.

Navedite, kdo je na trgu delovne sile ponudnik in kdo povpraševalec ter kaj vpliva na dolgoročno ponudbo delovne sile v gospodarstvu (2 točki). Narišite krivuljo ponudbe delovne sile v sodobnih gospodarstvih in opišite njen potek. V sliko vrišite tudi krivuljo povpraševanja po delovni sili in označite višino ravnotežne mezde (6 točk).

Pojasnite, katero prebivalstvo štejemo med zaposleno, in navedite približno število zaposlenih v Sloveniji (2 točki). Navedite, kako ugotovimo število brezposelnih po metodi ILO, kako izračunamo stopnjo registrirane brezposelnosti in kakšna je približno njuna velikost (3 točke). Pojasnite vsaj dva ukrepa, s katerima bi, po vašem mnenju, slovenska vlada lahko zmanjšala brezposelnost (2 točki).

(15 točk)

B05**BRUTO DOMAČI PROIZVOD**

Bruto domači proizvod je eden od osnovnih kazalcev razvitosti države. BDP na prebivalca je v najrevnejših državah tudi po več desetkrat nižji kakor v razvitih. Razlike med njimi pa se z leti še povečujejo.

Navedite dejavnike potencialnega BDP in pojasnite, kakšen je dejanski BDP v primerjavi s potencialnim (2 točki). S primerom pojasnite razliko med slovenskim bruto domačim proizvodom in bruto nacionalnim proizvodom (2 točki). Pri izračunu BDP si pomagamo s tremi metodami. Opišite jih (3 točke). Pojasnite (tudi s primerom) pojem dodana vrednost (2 točki).

Navedite velikost slovenskega BDP, podatke o njegovi strukturi po dejavnosti in kaj ta struktura kaže (3 točke).

Po mnenju mnogih ekonomistov sta pomembna vzroka za povečevanje razlik med velikostjo BDP razvitih in nerazvitih držav peklenski (začarani) krog revščine in vpliv transnacionalnih korporacij. Pojasnite pojem začarani krog revščine in vsaj tri negativne učinke TNK na gospodarstvo nerazvitih držav (3 točke).

(15 točk)

B06**EKONOMSKA POLITIKA**

Ekonomska politika je organizirana akcija nosilcev te politike, ki poskušajo s sredstvi ali instrumenti doseči najpomembnejše ekonomske cilje.

Navedite najpomembnejše ekonomske cilje v vsaki državi (2 točki). Navedite institucijo, ki je v Sloveniji nosilka fiskalne politike, tri osnovne funkcije fiskalne politike in dve od njih podrobno pojasnite. Pri razlagi uporabite konkretne slovenske primere (6 točk).

Naloga denarne politike je skrbeti za ustrezno količino denarja v obtoku. Pojasnite, katera je ustrezna količina denarja v obtoku in kaj se zgodi, če je tega denarja preveč ali premalo (3 točke). Pojasnite pojem ekspanzivne denarne politike, zakaj jo centralna banka uvaja med gospodarsko recesijo in kako lahko z operacijami na odprtem trgu tako denarno politiko vodi (4 točke).

(15 točk)

B04**TRG DELOVNE SILE**

Literatura: M. Glas. Ekonomija. Str. 106–109.

N. Hrovatin. Ekonomija 4. Str. 20–35. Ljubljana: ZRSŠ.

Splošna ocenjevalna shema

Ponudba in povpraševanje	2 točki
Trg delovne sile	6 točk
Zaposleni prebivalci	2 točki
Nezaposleni po metodi ILO	3 točke
Ukrepi za zmanjševanje brezposelnosti	2 točki

Ponudba in povpraševanje

Povpraševalec na trgu delovne sile so podjetja.

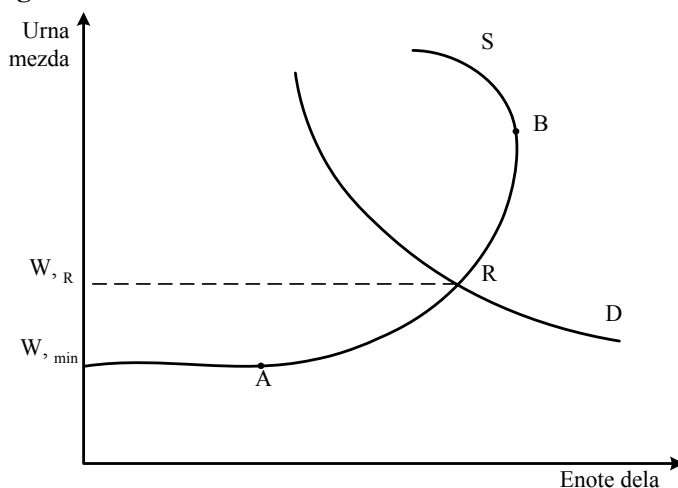
Ponudnik na trgu delovne sile so delavci.

Za obe navedbi 1 točka.

Na ponudbo delovne sile v nekem gospodarstvu vplivajo:

- število prebivalstva (naravna rast, migracije),
- delež aktivnega prebivalstva,
- starostna sestava prebivalstva,
- dolžina delovnega časa,
- kakovost, napor in spretnost delavcev,
- organizacija delovnega procesa.

*Za vsaj dva naštetja dejavnika 1 točka. Kandidat lahko navaja tudi druge smiselne dejavnike.
(Skupaj 2 točki)*

Trg delovne sile

Pravilno narisana in označena krivulja ponudbe 1 točka.

Pravilno narisana in označena krivulja povpraševanja 1 točka.

Pravilno označena ravnovesna mezda 1 točka.

Če kandidat graf pravilno nariše, a je pomanjkljivo označen, odštejemo 1 točko.

(Skupaj največ 3 točke)

Do točke A je krivulja ponudbe popolnoma elastična na ravni minimalne mezde.

Za smiselno pojasnilo 1 točka.

Med točkama A in B je krivulja ponudbe delovne sile naraščajoča, ker so delavci pri višji mezdi pripravljene delati več.

Za smiselno pojasnilo 1 točka.

Po točki B se zaradi pomena prostega časa za delavce pojavi nazaj obrnjena krivulja ponudbe.

*Za smiselno pojasnilo 1 točka.
(Skupaj največ 3 točke)*

*Če kandidat pojasni pojem minimalna mezda, dobi dodatno točko, če jo je kje drugje v nalogi izgubil.
(Skupaj 6 točk)*

Zaposleni prebivalci

Zaposleni so tisti, ki opravljajo kakršno koli plačano delo.

Ali:

V Sloveniji v to kategorijo štejemo tiste, ki so zaposleni za nedoločen ali določen čas in so registrirani na zavodu za zaposlovanje.

1 točka

Približno število zaposlenih v Sloveniji je 700 000 do 800 000.

*1 točka
(Skupaj 2 točki)*

Brezposelni po metodi ILO

ILO ugotavlja število brezposelnih na podlagi občasnih anket med prebivalci: brezposelni so vsi, ki v zadnjem tednu pred anketiranjem niso opravljali dela za plačilo, zadnjih štirih tednih niso iskali dela ali niso pripravljene sprejeti dela v naslednjih dveh tednih.

Za smiselno pojasnilo 1 točka.

$$U' = (\text{brezposelni/aktivno prebivalstvo}) \times 100$$

ali

$$U' = (\text{brezposelni}/(\text{zaposleni} + \text{brezposelni})) \times 100$$

1 točka

Stopnja registrirane brezposelnosti v Sloveniji: 9–12 %

Stopnja brezposelnosti v Sloveniji: 6–9 % ali za polovico nižja od registrirane

*Za oba podatka 1 točka
(Skupaj 3 točke)*

Ukrepi za zmanjševanje brezposelnosti

Kandidat lahko smiselno pojasnjuje kateri koli ukrep, usmerjen v povečanje povpraševanja po delovni sili (subvencije podjetjem, uvoz kapitala, spodbujanje izvoza ...),

ali

kateri koli ukrep, ki je usmerjen v zmanjšanje ponudbe delovne sile (podaljšanje šolanja, skrajšanje delovnega časa, preprečevanje zaposlovanja tujcev ...).

*Za vsak pojasnjen ukrep 1 točka; če so ukrepi zgolj navedeni, dobi za dva navedena ukrepa 1 točko.
(Skupaj 2 točki)*

B05**BRUTO DOMAČI PROIZVOD**

Literatura: N. Hrovatin. Ekonomija 4. Str. 9–19. Ljubljana: ZRSŠ.
M. Glas. Ekonomija. Str. 194–197. Ljubljana: DZS.

Splošna ocenjevalna shema

Potencialni in dejanski BDP	2 točki
BDP in BNP	2 točki
Metode merjenja BDP	3 točke
Dodana vrednost	2 točki
Slovenski BDP	3 točke
Nerazvitost	3 točke

Potencialni in dejanski BDP

Dejavniki potencialnega BDP so: prebivalstvo, naravno bogastvo, proizvedeno bogastvo.

1 točka

Dejanski BDP je v primerjavi s potencialnim manjši, saj vsi dejavniki niso popolnoma izkoriščeni.

*1 točka
(Skupaj 2 točki)*

BDP in BNP

BNP je seštevek tržnih vrednosti vseh končnih proizvodov in storitev, ki so bili proizvedeni s proizvodnimi dejavniki v lasti slovenskih državljanov.

1 točka

Pri merjenju BNP bi na primer izključili vrednost proizvodnje družbe Revoz, ki je v lasti Francozov, v BDP pa bi bila vključena.

Ali:

Pri merjenju BNP bi na primer vključili vrednost proizvodnje podružnice Avtoelektrike na Kitajskem, v BDP pa ne bi bila vključena.

*Za smiselni primer 1 točka.
(Skupaj 2 točki)*

Metode merjenja BDP

Metoda dodane vrednosti

BDP izračunamo tako, da seštejemo dodane vrednosti vseh podjetij (oziroma panog) v gospodarstvu.

Za smiselno pojasnilo 1 točka.

Metoda dohodkov

BDP izračunamo tako, da seštejemo dohodke od dela in kapitala ter neto posredne davke (dohodke države).

Za smiselno pojasnilo 1 točka.

Če kandidat dohodke podrobno pojasni, dobi dodatno točko, če jo je kje drugje v nalogi izgubil.

Metoda izdatkov

BDP izračunamo tako, da seštejemo izdatke gospodinjstev (osebno porabo), izdatke za investicije, državne izdatke in neto izvoz.

Za smiselno pojasnilo 1 točka.

*Če kandidat izdatke podrobno pojasni, dobi dodatno točko, če jo je kje drugje v nalogi izgubil.
(Skupaj 3 točke)*

Dodana vrednost

Dodana vrednost je razlika med celotnim prihodkom podjetja in vrednostjo proizvodnih dejavnikov, ki jih je podjetje kupilo od drugih podjetij.

Ali:

Dodana vrednost je razlika med celotnim prihodkom podjetja in vmesno porabo.

1 točka

Primer:

Mlinar je kupil žito za 30 EUR. Ko ga je zmlél, je moko prodal za 40 EUR. K skupni vrednosti moke je dodal 10 EUR, kar je njegova dodana vrednost; to je vrednost, ki jo je sam dodal vmesnemu proizvodu (žitu).

*Za smiselni primer 1 točka.
(Skupaj 2 točki)*

Slovenski BDP

BDP na prebivalca Slovenija: 15 000–19 000 EUR.

1 točka

Najnižji delež (3,6 %) ima kmetijska dejavnost, sledi industrija (37,5 %) in storitvene dejavnosti (58,9 %).

1 točka

Ta struktura kaže, da prehaja Slovenija med postindustrijske družbe.

*1 točka
(Skupaj 3 točke)*

Nerazvitost

Začarani krog revščine: zaradi proizvodnje v majhnem obsegu v DvR ni prave spodbude za naložbe, zaradi nizkega obsega naložb je produktivnost dela nizka in delavci dobijo nizke plače. Zato je njihova kupna moč majhna in povpraševanje na trgu je majhno. Posledica tega je proizvodnja v majhnem obsegu.

Za smiselno povezavo vsaj dveh podčrtanih pojmov 1 točka. Za odlično pojasnilo dodatna točka, če jo je kandidat kje drugje v nalogi izgubil.

TNK v nerazvitih državah

- podružnica deluje oddvojeno od preostalega gospodarstva v državi, njeno poslovanje je podrejeno strateškim ciljem TNK;
- poslovanje podružnice je podrejeno interesom korporacije, ne pa razvojnim interesom DvR;
- podružnica je le proizvodni obrat, druge poslovne funkcije so osredotočene v centrali, zato podružnica nima večjih učinkov na izobraževanje in usposabljanje ljudi v DvR;
- dobiček se steka v centralo TNK;
- pri poslovanju s svetovnim trgom je podružnica popolnoma odvisna od centrale, zelo je občutljiva za tehnološke spremembe in konjunkturo na svetovnem trgu;
- s transfernimi cenami se podružnica lahko izogne domači davčni politiki;
- podružnica vnaša drugačno kulturo poslovnega ravnanja.

*Za dva pojasnjena učinka 1 točka, za tri 2 točki.
(Skupaj 3 točke)*

B06**EKONOMSKA POLITIKA**

Literatura: N. Hrovatin. Ekonomija 4. Str. 48–70. Ljubljana: ZRSŠ.

Splošna ocenjevalna shema

Ekonomski cilji v državi	2 točki
Funkcije fiskalne politike	6 točk
Količina denarja v obtoku	3 točke
Ekspanzivna denarna politika	4 točke

Ekonomski cilji v državi

Ekonomski cilji v vsaki državi so:

- gospodarska rast,
- stabilna raven cen,
- polna zaposlenost,
- uravnoteženi ekonomski odnosi s tujino.

*Za vsaj tri navedene cilje 2 točki, za dva 1 točka.
(Skupaj 2 točki)*

Funkcije fiskalne politike

Nosilka te politike je vlada.

1 točka

Funkcije fiskalne politike so: alokacijska, prerazdelitvena (redistributivna) ter stabilizacijska in razvojna.

Za vsaj dve navedeni funkciji 1 točka.

Pojasnilo funkcij:

- Alokacijska funkcija fiskalne politike je, da država financira javne dobrine in druge storitve, ki jih ni mogoče zagotoviti tržno.

Za smiselno pojasnilo 1 točka.

Primer:

Država financira zdravstvo. Če bi bilo prepuščeno le trgu, te storitve ne bi bile dostopne vsem državljanom.

Za smiselni primer 1 točka.

- Prerazdelitvena (redistributivna) funkcija fiskalne politike izhaja iz skrbi za enakomernejšo porazdelitev dohodka in bogastva. Če bi država razdelitev v celoti prepustila trgu, bi mnogi nesposobni za delo in bolni ostali brez dohodkov. Zato ima fiskalna politika korekturno nalogo, ki jo opravlja s progresivno obdavčitvijo in transferji.

Za smiselno pojasnilo 1 točka.

Primer:

Dohodninska lestvica v Sloveniji je izrazito progresivna.

Za smiselni primer 1 točka.

- Stabilizacijska in razvojna funkcija fiskalne politike se kaže z ukrepi, ki jih sprejema država za umiritev inflacije in pospeševanje gospodarskega razvoja.

Za smiselno pojasnilo 1 točka.

Primer:

Država omejuje rast plač v javnem sektorju in tako vpliva na znižanje stopnje inflacije.

Za kateri koli smiselni primer 1 točka.

Skupaj za pojasnilo funkcij fiskalne politike največ 4 točke.

(Skupaj 6 točk)

Količina denarja v obtoku

Denarja v obtoku mora biti dovolj za doseganje vsakokratnega bruto domačega proizvoda.

Ali:

Blagovni skladi (ponujena razpoložljiva količina blaga in storitev) morajo biti izenačeni s kupnimi skladi (znesek dohodkov v rokah kupcev).

Za smiselno pojasnilo 1 točka.

Če je denarja v obtoku preveč, se sproži inflacija.

1 točka

Če je denarja v obtoku premalo, se sproži deflacija.

1 točka

(Skupaj 3 točke)

Ekspanzivna denarna politika

O ekspanzivni denarni politiki govorimo, kadar centralna banka povečuje ponudbo denarja.

1 točka

Večja količina denarja v obtoku povzroči padec obrestnih mer. Tako bi spodbudili podjetja k večjemu investiranju, saj so posojila pomemben vir investicij. Investicije najprej povečajo agregatno povpraševanje, nato pa obseg proizvodnje in BDP.

Za dobro pojasnilo 2 točki, za pomanjkljivo 1 točka.

Če CB na t. i. odprtem trgu kupuje državne vrednostne papirje, povečuje količino denarja v obtoku in tako vodi ekspanzivno denarno politiko.

1 točka

(Skupaj 4 točke)