



Šifra kandidata:

Državni izpitni center



JESENSKI IZPITNI ROK

Osnovna raven
RUŠČINA
≡ Izpitna pola 1 ≡

- A) Bralno razumevanje
B) Poznavanje in raba jezika

Torek, 28. avgust 2012 / 60 minut (35 + 25)

*Dovoljeno gradivo in pripomočki:
Kandidat prinese nalivno pero ali kemični svinčnik.
Kandidat dobi ocenjevalni obrazec.*

SPLOŠNA MATURA

NAVODILA KANDIDATU

Pazljivo preberite ta navodila.

Ne odpirajte izpitne pole in ne začenjajte reševati nalog, dokler vam nadzorni učitelj tega ne dovoli.

Prilepite kodo oziroma vpišite svojo šifro (v okvirček desno zgoraj na tej strani in na ocenjevalni obrazec).

Izpitna pola je sestavljena iz dveh delov, dela A in dela B. Časa za reševanje je 60 minut. Priporočamo vam, da za reševanje dela A porabite 35 minut, za reševanje dela B pa 25 minut.

Izpitna pola vsebuje 2 nalogi v delu A in 3 naloge v delu B. Število točk, ki jih lahko dosežete, je 42, od tega 16 v delu A in 26 v delu B. Za posamezno nalogo je število točk navedeno v izpitni poli.

Rešitve, ki jih pišite z nalivnim peresom ali s kemičnim svinčnikom, vpisujte **v izpitno polo** v za to predvideni prostor. Pišite čitljivo in skladno s pravopisnimi pravili. Če se zmotite, napisano prečrtajte in rešitev zapišite na novo. Nečitljivi zapisi in nejasni popravki bodo ocenjeni z 0 točkami.

Zaupajte vase in v svoje zmožnosti. Želimo vam veliko uspeha.

Ta pola ima 8 strani, od tega 1 prazno.

A) BRALNO RAZUMEVANJE

1. naloga

Прочитайте текст.

Музей московского метро

Почему в Москве решили строить метро? Как его строят? Как работало метро в годы войны? Чем современные поезда отличаются от старых? Как устроен эскалатор? Какая станция самая красивая? Почему поезда не сталкиваются? Почему на станциях тепло зимой и прохладно летом? Применяются ли в метро компьютеры? Кто сможет помочь пассажиру, если он не знает, как доехать до нужной станции? Ответы на эти и многие другие вопросы ежедневно получают посетители Музея истории московского метрополитена.

Открытие в ноябре 1957 года Музея истории московского метрополитена стало большим событием не только для его коллектива, но и для всей московской общественности. Перед общественным советом музея и ветеранами метрополитена стояла непростая задача показать посетителям историю строительства и развития первой в стране подземной магистрали с её специфичной структурой, которая стала ещё одной достопримечательностью города.

Сейчас никто не может себе представить столицу без метро, которое стало не только достопримечательностью, но и основным видом общественного транспорта, на долю которого приходится 57% общегородских перевозок пассажиров. Фонды и экспозиция музея создавались по крупицам. Энтузиасты, глубоко заинтересованные в создании музея, занялись поиском и подбором будущих экспонатов: документов, фотографий, образцов различной техники, а также различного оборудования, снятого с эксплуатации. Многие документы и отдельные предметы были переданы в дар музею частными лицами.

Принцип экспозиции основывается на раскрытии истории развития метрополитена в течение нескольких десятилетий. Интересные и редкие экспонаты демонстрируют высокий энтузиазм и трудовой подвиг тех, кто создавал и обеспечивал работу этого чёткого и надёжного вида транспорта, способного разрешить проблему массовых и быстрых пассажирских перевозок.

В экспозиции достаточно полно раскрыта тема «Метрополитен в годы Великой Отечественной войны». В эти суровые годы метрополитен работал в двух режимах: как транспорт и как убежище для населения во время вражеских налётов.

Особое место в музее отведено архитектуре, ведь метрополитен является не только сложнейшим инженерным сооружением, но и уникальным произведением архитектуры. Несколько станций были удостоены международных премий и представляют собой памятники истории и культуры и охраняются государством. В их оформлении использовано 20 видов мрамора, гранит, декоративная керамика, римская и флорентийская мозаика, фрески и скульптура. Кроме того, здесь есть специальные образцы мрамора, среди которых мрамор из Армении, с Урала, из Узбекистана, Грузии, с Алтая.

В небольшом зале отдельно размещены материалы, рассказывающие о содружестве первенца – Московского метрополитена – с метрополитеном Петербурга, Новосибирска и другими метрополитенами России и стран СНГ, а также с метрополитенами Будапешта, Праги и других стран.

Ежегодно музей посещают около девяти тысяч москвичей и гостей столицы. Более половины из них – школьники и студенты. Такая картина характерна для большинства технических музеев страны. Для молодых людей посещение музея метрополитена – первое близкое знакомство не только с крупнейшей транспортной системой столицы России, но и со многими профессиями метрополитеновцев. Некоторые экскурсанты становятся постоянными посетителями. Часть из них, пусть и небольшая, потом приходит на работу в метро.

Отметьте, соответствуют ли данные высказывания содержанию текста.

	ДА	НЕТ
1. Музей московского метрополитена был открыт в последние годы.		
2. Открытие музея стало событием для города.		
3. Московское метро – это московская достопримечательность.		
4. С помощью метро осуществляется чуть менее половины транспортных перевозок в Москве.		
5. Во время войны московский метрополитен был закрыт.		
6. Архитектурный облик станций московского метро – уникален.		
7. Для художественного оформления станций использовался только уральский мрамор.		
8. В России метрополитен существует только в Москве.		
9. Большинство посетителей технических музеев страны – взрослые граждане.		
10. Постоянные посетители музея московского метро нередко становятся сотрудниками метро.		

(10 тоҷк)

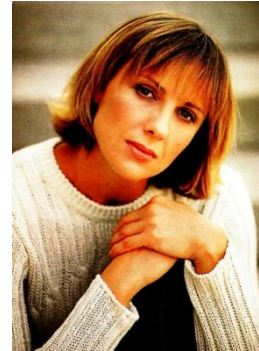
2. naloga

Подберите соответствующее продолжение (ответы на вопросы) и впишите букву.

Актриса Елена Яковлева: «Карьера не может быть выше семейного счастья»

Конец анекдотов:

1. Говорят, вы артисткой были с раннего детства...
2. Елена, вы родом из Харькова. Чем вы занимались два года, пока не поступили в Актёрский институт в Москве?
3. Вы полгода думали, сниматься ли в детективном сериале в роли полковника милиции Насти Каменской. Не жалеете, что согласились?
4. Елена, за всё это время вы не устали от роли Каменской?
5. У вас в семье как строятся отношения?
6. А кем бы вы хотели видеть в будущем вашего сына?



- | | |
|----------|---|
| A | У нас с мужем разное восприятие мира. Я действую интуитивно, импульсивно, живу сегодняшним днём. А Валера всё на несколько ходов вперед просчитывает. Поэтому серьёзные дела я полностью ему доверяю. Дома на любые разговоры о театре и съёмках наложено табу. |
| B | Если честно, немного не по себе, что на протяжении трёх лет тебя ассоциируют только с одной ролью, когда понимаешь, что можешь ещё и то, и другое. Приедаются одни и те же кабинеты, одна и та же квартира, один и тот же муж - добрый, заботливый, а кругом трупы, трупы, трупы... |
| C | У Дениса очень тонкая душа, он очень ранимый. Знаете, если ребёнок плачет по поводу того, что случилось с Бэмби, значит, с этим ребёнком всё нормально. Очень хочется, чтобы он и в зрелом возрасте остался достойным человеком. |
| D | Однажды я совсем маленькая посмотрела фильм о войне, вышла в прихожую под впечатлением, а там папа (он был военным), уходя на службу, начищал сапоги гуталином. Я упала на колени, как в кино, и заголосила: «На кого ты нас поки-да-а-а-ешь?» И припала к его сапогам. А запах от них был жуткий. Но я доиграла сцену до конца. Тогда мама впервые назвала меня артисткой... |
| E | Редко бывает такое удачное стечение обстоятельств, когда и сценарий хороший, и команда замечательная, и режиссёр отличный. Это редкая удача. Хотя я считаю свою героиню Настю Каменскую антиженщиной, потому что твердо уверена, ничто, никакая карьера не может быть выше простого семейного счастья. |
| F | По-разному. Приходилось быть комплектовщицей на радиозаводе, техником-картографом, библиотекарем. Нелёгкое было время, но ничего, я не жалею, всё это пригодилось позже, для ролей. |

(Vir: <http://www.elena-yakovleva.ru/plugins/rugallery/photo.php?id=12>. Pridobljeno: 10. 9. 2011.)

1.	2.	3.	4.	5.	6.

(6 točk)

B) POZNAVANJE IN RABA JEZIKA

1. naloga

Слова, данные в скобках, вставьте в правильной форме.

Роллеры — что скрывается за понятием?

Наверняка вы знаете, что роллерами обычно называют людей, которые

(1) _____ (кататься) на роликах или... сами роликовые коньки. Вот такой своеобразный сленг сложился в мире (2) _____ (любитель) активного отдыха.

Именно поэтому сегодня в поисковых системах распространены такие поисковые фразы, как «роллеры купить», «роллер магазин» или «роллеры Москвы». И если в

(3) _____ (первый) случае речь явно идёт о роликовых коньках, то во втором имеются в виду как раз те любители покататься на роликовых коньках.

Если вы роллер Питера или любого другого города, вы наверняка катаетесь в компании

(4) _____ (друзья) или родных.

Роллер сёрф — это не роллеры, купить которые можно в каждом

(5) _____ (спортивный) магазине. Роллер сёрфер — это и не доска для серфинга. И даже не скейтборд.

Но факт остаётся фактом — роллеры Москвы и других (6) _____ (город)

заинтересовались новым способом катания и стали активно его испытывать. И многим понравилось!

(Vir: http://drift-skate.ru/roller_buy/. Pridobljeno: 3. 9. 2011.)

(6 točk)

2. naloga

Слова, данные в скобках, вставьте в правильной форме.

Удобно, уютно и безопасно



О том, как будет развиваться столица в ближайшие годы, рассказал на недавней конференции городского регионального

(1) _____ (отделение) «Единой России» мэр Москвы Сергей Собянин.

Какой мы все хотим видеть Москву? Прежде всего удобным, уютным и безопасным городом для

(2) _____ (жизнь) и (3) _____ (люди), — начал выступление

столичный градоначальник и рассказал, какие конкретные шаги для (4) _____ (это) предпримет власть.

В (5) _____ (первый) очередь сохранится устойчивое развитие экономики.

Чтобы наглядно представить, как развитие экономики отразится на кошельке

(6) _____ (москвич, množina), мэр (7) _____ (привести) в пример

(8) _____ (средний) зарплату по городу.

Также мэр заверил, что бюджет Москвы по-прежнему (9) _____ (остаться) социальным — на поддержку населения предусмотрена большая часть расходов.

Отдельно мэр рассказал о планах по поддержке (10) _____ (дети) и молодёжи.

Очередь в детсады, по его словам, (11) _____ (сокращаться). Большие средства выделяют школам.

Для реставрации памятников истории и культуры создано специальное учреждение

«Мосреставрация», которое (12) _____ (взять) на себя функции единого заказчика работ и будет нести ответственность за их качество.

За пять лет будет построено порядка 75 км (13) _____ (новый) линий и 35

станций метрополитена. Одновременно с (14) _____ (это) будет наполовину обновлён вагонный парк метро.

Приоритетом нашей работы будет и расширение границ города, — заявил мэр.

(Vir: <http://www.aif.ru/money/article/46006>. Pridobljeno: 3. 9. 2011.)

(14 točk)

3. naloga

Слова, данные в скобках, вставьте в правильной форме.

Фасоны русской жизни

Американка написала историю российской модной индустрии



Первые главы книги написаны в довольно сухой научной

манере — всё-таки работа создавалась для (1) _____ (студенческий)

аудитории. Но уже довольно скоро темы — будь то история российской швейной индустрии,

возникновение (2) _____ (наш) модной прессы или борьба между русским

(3) _____ (сарафан) и европейским фраком —

(4) _____ (складываться) в интересные узоры, а у читателей появляется

возможность оценить авторскую сдержанность и заинтересованность.

Главу о традиции женского воспитания (5) _____ (иллюстрировать) жена

гоголевского Манилова, которую прекрасно обучили «вязанию кошельков и других сюрпризов».

Это действительно динамичное повествование, в (6) _____ (который)

сюжеты вековой давности напоминают сегодняшний день.

(Vir: <http://www.izvestia.ru/news/501945>. Pridobljeno: 3. 9. 2011.)

(6 točk)

Prazna stran