



Š i f r a k a n d i d a t a :

**Državni izpitni center**



M 1 8 2 7 0 1 1 1

JESENSKI IZPITNI ROK

# EKONOMIJA

==== Izpitna pola 1 ====

**Torek, 28. avgust 2018 / 90 minut**

*Dovoljeno gradivo in pripomočki:*

*Kandidat prinese nalivno pero ali kemični svinčnik, svinčnik, šilček, radirko, računalno in ravnilo.*

*Kandidat dobi list za odgovore.*

**SPLOŠNA MATURA**

## NAVODILA KANDIDATU

**Pazljivo preberite ta navodila.**

**Ne odpirajte izpitne pole in ne začenjajte reševati nalog, dokler vam nadzorni učitelj tega ne dovoli.**

Prilepite kodo oziroma vpišite svojo šifro (v okvirček desno zgoraj na tej strani in na list za odgovore).

Izpitna pola vsebuje 40 nalog izbirnega tipa. Vsak pravičen odgovor je vreden 1 točko.

Rešitve vpisujte z nalivnim peresom ali s kemičnim svinčnikom **v izpitno polo** tako, da obkrožite črko pred pravilnim odgovorom. Sproti izpolnite še **list za odgovore**. Vsaka naloga ima samo **en** pravičen odgovor. Če se zmotite, jasno označite, kateri je pravičen. Naloge, pri katerih bo izbranih več odgovorov, in nejasni popravki bodo ocenjeni z 0 točkami.

Zaupajte vase in v svoje zmožnosti. Želimo vam veliko uspeha.

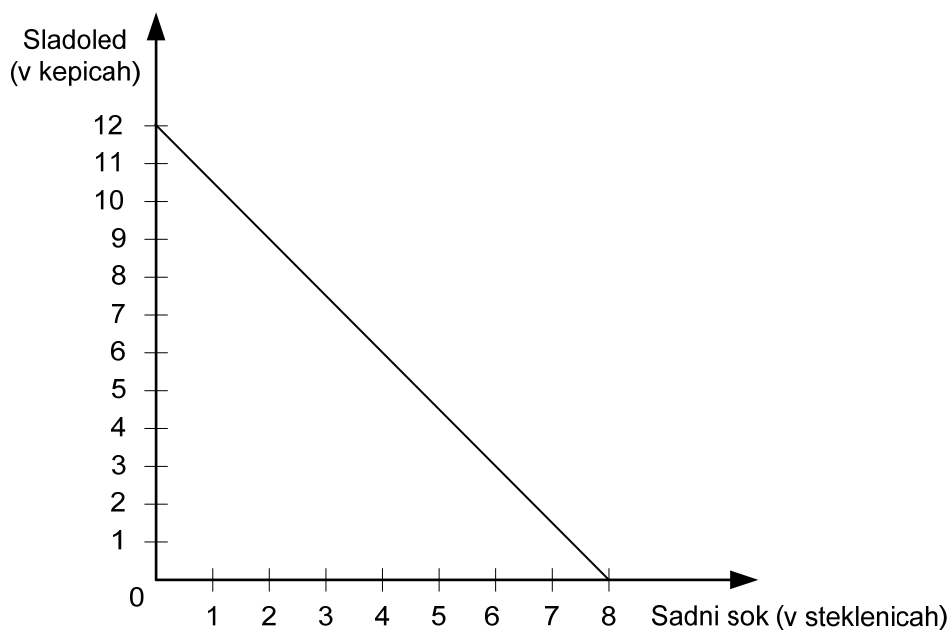
*Ta pola ima 16 strani, od tega 3 prazne.*







4. Slika prikazuje Majino premico cene. Kepica sladoleda stane 1 EUR.



Če se sladoled podraži za 50 %, bo lahko Maja, če kupi 4 steklenice soka, kupila največ

- A 2 kepike sladoleda.
  - B 3 kepike sladoleda.
  - C 4 kepike sladoleda.
  - D 5 kepic sladoleda.
5. Preglednica prikazuje mejno koristnost dobrine A za potrošnika.

Količina dobrine A	Mejna koristnost dobrine A
0	0
1	5
2	4
3	3
4	2
5	1

Potrošnik je potrošil 4 enote dobrine A. V tem primeru je bila zanj celotna korist

- A 2 enoti koristnosti.
- B 10 enot koristnosti.
- C 12 enot koristnosti.
- D 14 enot koristnosti.



6. Kapital je
- A denar, ki ga ima Marko v žepu in ga lahko potroši po lastnih željah.
  - B samo denar kapitalistov.
  - C zaloga sredstev in opreme, ki se prenaša iz obdobja v obdobje kot podlaga za proizvodnjo.
  - D samo denar, ki si ga izposodimo v banki, da bi ga vložili v nakup strojev.

7. Za poslovanje podjetja Skiro, d. o. o., ki izdeluje skiroje, so za leto 2016 znani ti podatki:

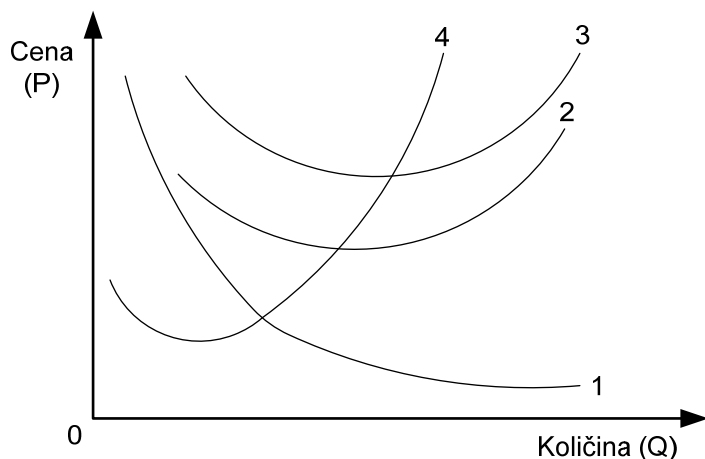
Vloženi kapital	2.000.000 EUR
Obseg proizvodnje	20.000 skirojev, ki jih je podjetje prodalo po 60 EUR za kos
Materialni stroški	25 EUR za 1 skiro
Letni stroški plač	250.000 EUR
Drugi stroški	50.000 EUR

Lastniki kapitala so kapital namesto v podjetje Skiro, d. o. o., vložili v nakup vrednostnih papirjev z 19-odstotnim povprečnim donosom. Z analizo podatkov ugotovimo, da je bila njihova odločitev za naložbo v podjetje Skiro, d. o. o.,

- A nepravilna, saj je donosnost podjetja Skiro, d. o. o., nižja od donosnosti naložbe v vrednostne papirje.
  - B nepravilna, saj je donosnost podjetja Skiro, d. o. o., le 10-odstotna.
  - C niti pravilna niti nepravilna, saj je donosnost podjetja Skiro, d. o. o., približno taka kakor donosnost naložbe v vrednostne papirje.
  - D pravilna, saj je donosnost podjetja Skiro, d. o. o., 20-odstotna.
8. Do zakona padajočega mejnega donosa pride, ker
- A ima sčasoma variabilni dejavnik na razpolago premalo fiksnih dejavnikov.
  - B se kakovostni variabilni dejavniki toliko iztrošijo, da ni več mogoče povečati proizvodnje.
  - C je število prebivalcev preveliko in jih je nemogoče preskrbeti z zadostno količino dobrin.
  - D zaradi pomanjkanja znanja proizvajalci ne uporabljajo vedno najbolj racionalnih metod proizvodnje.
9. Mejni produkt je
- A razlika v obsegu proizvodnje ob dodajanju enot variabilnega proizvodnega dejavnika.
  - B povečan obseg proizvodnje dobrine B zaradi zmanjšanja obsega proizvodnje dobrine A.
  - C razlika med koristnostjo dobrine A in B.
  - D obseg proizvodnje, pri kateri so stroški na enoto proizvoda najnižji.



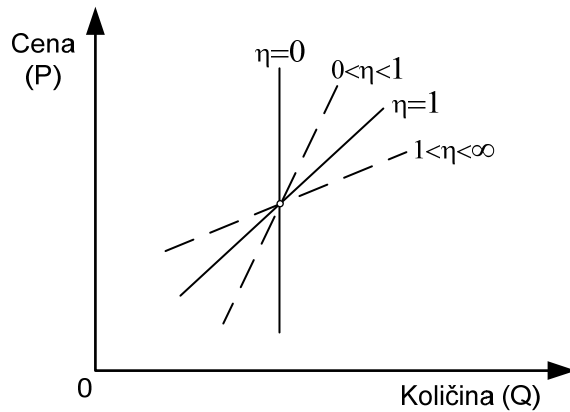
10. Podjetje Kolo, d. o. o., proizvaja otroška kolesa. Stroške vsakega dodatnega otroškega kolesa označuje



- A krivulja 1.  
 B krivulja 2.  
 C krivulja 3.  
 D krivulja 4.
11. Ko govorimo o efektivnem povpraševanju, mislimo na
- A povpraševanje po dobrinah, ki jih pospešeno oglašujejo podjetja s proizvodi znane blagovne znamke.  
 B povpraševanje, pri katerem so zaradi intenzivnih potreb po dobrinah odločitve kupcev za nakup čvrste, nepreklicne.  
 C povpraševanje po vrednostnih papirjih, pri katerih kupci pričakujejo učinek poznejše prodaje vrednostnega papirja po višji ceni.  
 D povpraševanje posameznikov, ki resno razmišljajo o nakupu dobrine in razpolagajo z določeno kupno močjo.
12. Med objektivne dejavnike, ki vplivajo na individualnega povpraševalca, prištevamo
- A potrebe in denarni dohodek.  
 B obseg individualnega povpraševanja.  
 C denarni dohodek in cene dobrin.  
 D cene dobrin in potrebe po njih.



13. Slika prikazuje krivulje ponudbe, ki so označene s koeficienti cenovne elastičnosti ponudbe.



Usklajeno elastično ponudbo predstavlja koeficient cenovne elastičnosti ponudbe

- A  $\eta = 0$   
B  $0 < \eta < 1$   
C  $\eta = 1$   
D  $1 < \eta < \infty$
14. Preglednica prikazuje individualno povpraševanje kupcev po blagu A.

Cena blaga A (v EUR)	Kupec X	Kupec Y	Kupec Z
90	50	–	–
80	0	20	–
70	75	35	25
60	100	60	40

Tržno povpraševanje pri ceni 70 EUR za enoto blaga A znaša

- A 100 enot blaga A.  
B 135 enot blaga A.  
C 140 enot blaga A.  
D 225 enot blaga A.
15. V preglednici je dana lestvica individualne ponudbe blaga A.

Cena (v EUR)	20	25	30	35	40	45	50
Količina	100	110	130	160	200	250	310

Koeficient cenovne elastičnosti ponudbe blaga A med cenama 35 EUR in 40 EUR (zaokrožen na eno decimalno mesto) je

- A 1,0  
B 1,5  
C 1,7  
D 2,0







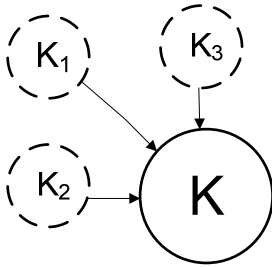
19. Realne mezde v gospodarstvu se povečajo, če
- A želi aktivno prebivalstvo boljše življenjske razmere.
  - B rastejo nominalne mezde počasneje kakor cene dobrin.
  - C se ob rasti produktivnosti dela nominalne mezde zvišajo bolj kakor cene dobrin.
  - D vladi ne uspe s protiinflacijskimi ukrepi znižati stopnje inflacije.
20. Slika prikazuje dva dela normalnega dobička. Manjkajoči del v sliki se imenuje
- |  |                     |
|--|---------------------|
|  | podjetniški dobiček |
|--|---------------------|
- A obresti na kapital.
  - B individualne stimulacije.
  - C plače delavcev.
  - D proizvodni stroški.
21. Rente kot dohodek lastnikov omejenih naravnih proizvodnih dejavnikov omogočajo, da
- A se znižajo tržne cene izdelkov, proizvedenih pretežno s temi dejavniki.
  - B se omejeni naravni viri uporabljajo kar najbolj racionalno.
  - C se lahko povečajo plače delavcem, ki s kmetijsko mehanizacijo obdelujejo rodovitnejša zemljišča.
  - D podjetniki, ki učinkoviteje uporabljajo te dejavnike, pridobijo tehnološki ekstradobiček.
22. Absolutna renta je
- A razlika med prodajno ceno in povprečnimi stroški.
  - B dohodek lastnika obdelovalnega zemljišča, ki se obdeluje, in ni odvisen od kakovosti zemljišča ali bližine trga.
  - C dohodek lastnika obdelovalnega zemljišča, ki je odvisen od kakovosti zemlje in oddaljenosti od trga.
  - D dohodek najemnika obdelovalnega zemljišča, če ga ta uporablja kot temeljni proizvodni dejavnik v proizvodnji.
23. Alenka bi rada odprla trgovino z igračami, za kar potrebuje 13.000 EUR kapitala. Sama ima 8.000 EUR, preostanek bi si sposodila za eno leto. Posojilo bi lahko po 6,5-odstotni letni obrestni meri dobila pri banki, podjetniški sklad pa bi ji za enak znesek posojila zaračunal 340 EUR obresti.
- Ugodnejša je ponudba:
- A podjetniškega sklada, saj mu mora plačati le 340 EUR obresti.
  - B podjetniškega sklada, saj je obrestna mera, po kateri ji ta ponuja posojilo, nižja.
  - C podjetniškega sklada, saj mu mora konec leta vrniti glavnico in 340 EUR obresti.
  - D banke, saj bo v tem primeru konec leta vrnila banki skupaj z obrestmi 5.325 EUR.



24. Kadar denar uporabimo za plačilo kazni zaradi prometnega prekrška, denar opravlja funkcijo
- A menjalnega posrednika.
  - B plačilnega sredstva.
  - C merila vrednosti.
  - D hranilca vrednosti.
25. Gradnjo vrtca v občini Breg uvrščamo v
- A osebno potrošnjo prebivalstva.
  - B neproduktivno potrošnjo.
  - C skupno porabo.
  - D splošno potrošnjo.
26. V državi Saliji je bilo v letu 2016 v obtoku 200 milijard d. e., kar je pri obtočni hitrosti 5 zagotavljalo nemoteno menjavo blaga in storitev. V letu 2017 se je obseg menjave povečal za 10 %.
- Analizirajte podatke in ugotovite, kako je morala ukrepati centralna banka, da je pri nespremenjeni obtočni hitrosti denarja **preprečila pritisk na spremembo cen izdelkov in storitev.**
- A Z ukrepi restriktivne denarne politike je povečala količino denarja v obtoku.
  - B Z ukrepi restriktivne denarne politike je vplivala na zmanjšanje posojil proizvajalcem in s tem vplivala na zmanjšanje obsega proizvodnje.
  - C Z ukrepi ekspanzivne denarne politike je zmanjšala količino denarja v obtoku.
  - D Z ukrepi ekspanzivne denarne politike je povečala količino denarja v obtoku.
27. Dominantno podjetje je tisto podjetje, ki ima
- A sorazmerno majhen tržni delež, vendar je njegovo blago nujna življenjska dobrina.
  - B 15-odstotni tržni delež in deluje v kartelu z drugimi podjetji, ki imajo približno enak tržni delež.
  - C 50-odstotni tržni delež na trgu, ki ga obvladujeta le dve podjetji.
  - D 60-odstotni tržni delež, medtem ko ima nekaj drugih podjetij preostalih 40 % tržnega deleža.
28. Temeljne značilnosti korporacij kot praviloma zelo velikih podjetij z delniško lastnino so
- A akumulacija kapitala, poslovna razvejenost, strateško usmerjanje, tržna širitev in vodilna vloga menedžmenta.
  - B vlaganja vseh korporacij v eno panogo, v kateri imajo zaradi velikega obsega proizvodnje monopolni položaj.
  - C v upravljanju, vodenju in lastništvu ene bogate družine iz razvite kapitalistične države.
  - D v demokratični izvolitvi predsednikov uprav, ki delujejo v interesu delničarjev, pretežni del kapitala, s katerim poslujejo, pa izvira iz dolgoročnih bančnih posojil.



29. Proces, ki ga prikazuje slika, se imenuje



- A amortizacija, ki pomeni rast kapitala in dobička.
  - B centralizacija kapitala, ki pomeni združevanje različnega kapitala v en sam večji kapital.
  - C večanje in oplajanje kapitala.
  - D koncentracija kapitala, pri čemer se dobiček spreminja v dodatni kapital, začetni kapital pa se veča.
30. Fiskalna kriza države pomeni, da država
- A omejuje monopolno delovanje podjetij.
  - B ne more na srednji rok uravnovežiti svojega proračuna.
  - C ne more zagotavljati reda in zakonitosti v družbi za nemoteno gospodarjenje.
  - D ne prejme dovolj primarnega denarja od centralne banke.
31. Teorija primerjalnih prednosti govori o tem, da
- A je za vsako državo najkoristnejše, če se specializira za proizvodnjo tistih dobrin, ki jih lahko proizvaja po sorazmerno nižjih stroških kakor druga država.
  - B naj država proizvaja izključno tiste dobrine, za katere ima naravne vire.
  - C je za državo najboljša, če proizvaja vse, kar potrebuje, in tako zmanjša svojo odvisnost od uvoza.
  - D naj država proizvaja tiste proizvode, po katerih je na svetovnem trgu veliko povpraševanje.
32. Številni ekonomisti menijo, da se manj razvita gospodarstva srečujejo z **začaranim krogom nerazvitosti**. Z analizo številnih novoindustrializiranih držav ugotovimo, da so se države iz začaranega kroga revščine uspešno rešile predvsem
- A s pomočjo držav Evropske unije, ki so jim pomagale z odpravo neenakih pogojev menjave, kar je pomenilo, da so se za nerazvite države koristi od mednarodne menjave povečale.
  - B s pomočjo Organizacije združenih narodov, ki jim je pomagala predvsem pri gradnji infrastrukture.
  - C s povečanjem naložb v tehnologijo in človeški kapital, z razvojem industrije ter s spodbujanjem podjetništva in izvozne usmerjenosti.
  - D z omejevanjem zadolževanja in specializacijo predvsem v tiste kmetijske panoge, za katere imajo primerjalne prednosti.



33. BDP po metodi dohodkov izračunajo tako, da
- A seštejejo potrošne izdatke, investicije, državne izdatke in neto izvoz.
  - B seštejejo dohodke od dela, kapitala in neto posredne davke.
  - C od vrednosti proizvodnje odštejejo posredne davke.
  - D od celotnih prihodkov podjetij odštejejo izdatke za plače zaposlenih in amortizacijo.
34. V državi Burniji se je v letu 2013 realni BDP povečal za 1,7 %, nominalni BDP pa se je povečal za 5,1 %. Stopnja rasti cen je v Burniji, zaokroženo na eno decimalno mesto, znašala
- A -3,2 %
  - B -3,4 %
  - C +3,2 %
  - D +3,3 %
35. V državi Burniji, v kateri je leta 2017 živel 5,6 milijona prebivalcev, se je rodilo 44.800 otrok, stopnja smrtnosti pa je v tem letu znašala 9,5 ‰. Analizirajte podatke in ugotovite, katera trditev za Burnijo je pravilna.
- A Stopnja naravne rasti prebivalstva v Burniji je leta 2017 znašala 1,5 ‰.
  - B Stopnja naravne rasti prebivalstva v Burniji je leta 2017 znašala -1,5 ‰.
  - C Število prebivalcev Burnije se je v letu 2017 povečalo za 44.800 oseb.
  - D Število prebivalcev Burnije se je v letu 2017 zmanjšalo za 53.200 oseb.
36. Neto investicije, ki povečujejo vrednost proizvedenega bogastva, predstavljajo
- A razliko med bruto investicijami in amortizacijo.
  - B razliko med bruto in novimi investicijami.
  - C vsoto bruto investicij in amortizacije.
  - D vsoto bruto in novih investicij.
37. Nakup blagovnih rezerv v bilanci javnega financiranja uvrščamo med
- A nedavčne prihodke.
  - B tekoče odhodke.
  - C tekoče transferje.
  - D investicijske odhodke.
38. V državi A, v kateri stopnja inflacije znaša 39,4 %, bi se centralna banka morala odzvati tako, da bi
- A zvišala stopnjo obvezne rezerve poslovnim bankam in tako znižala njihovo kreditno sposobnost.
  - B odobrila posojila tistim ekonomskim osebkom, ki so pripravljeni vlagati v razvoj in razširitev proizvodnje.
  - C znižala eskontno stopnjo poslovnim bankam in tako pospešila gospodarsko dejavnost.
  - D z emisijo vključila na trg dodatno količino denarja in tako povečala kupne sklade.



39. Delež servisiranega dolga kot kazalec zadolženosti države izračunamo tako, da
- A vrednost zunanjega dolga delimo z BDP in ga izrazimo v odstotkih.
  - B vrednost zunanjega dolga primerjamo z vrednostjo izvoza in uvoza blaga in storitev v določenem letu.
  - C vrednost zapadle glavnice in obresti v določenem letu delimo z BDP.
  - D vrednost zapadle glavnice in obresti v določenem letu delimo z vrednostjo izvoza blaga in storitev v tem letu.
40. O vertikalnih združevanjih podjetij govorimo takrat, ko
- A se združijo podjetja iz posameznih zaporednih faz proizvodnega procesa.
  - B se združijo podjetja iz iste dejavnosti.
  - C se združijo podjetja iz različnih dejavnosti.
  - D večje podjetje prevzame manjše, menedžment prevzetega podjetja pa se s prevzemom strinja.



Prazna stran

V sivo polje ne pišite. V sivo polje ne pišite. V sivo polje ne pišite. V sivo polje ne pišite. V sivo polje ne pišite. V sivo polje ne pišite. V sivo polje ne pišite. V sivo polje ne pišite. V sivo polje ne pišite. V sivo polje ne pišite.



# Prazna stran

