



Š i f r a k a n d i d a t a :

Državni izpitni center



M 1 8 2 7 0 1 1 2

JESENSKI IZPITNI ROK

EKONOMIJA

==== Izpitna pola 2 ====

Torek, 28. avgust 2018 / 90 minut

Dovoljeno gradivo in pripomočki:

Kandidat prinese nalivno pero ali kemični svinčnik, svinčnik, šilček, radirko, računalno in ravnilo.

SPLOŠNA MATURA

NAVODILA KANDIDATU

Pazljivo preberite ta navodila.

Ne odpirajte izpitne pole in ne začenjajte reševati nalog, dokler vam nadzorni učitelj tega ne dovoli.

Prilepite kodo oziroma vpišite svojo šifro (v okvirček desno zgoraj na tej strani).

Izpitna pola vsebuje 6 nalog. Število točk, ki jih lahko dosežete, je 60. Za posamezno nalogo je število točk navedeno v izpitni poli.

Rešitve pišite z nalivnim peresom ali s kemičnim svinčnikom v izpitno polo v za to predvideni prostor **znotraj okvirja**, skice in grafe pa rišite s svinčnikom. Pišite čitljivo. Če se zmotite, napisano prečrtajte in rešitev zapišite na novo. Nečitljivi zapisi in nejasni popravki bodo ocenjeni z 0 točkami.

Zaupajte vase in v svoje zmožnosti. Želimo vam veliko uspeha.

Ta pola ima 20 strani, od tega 4 prazne.

V sivo polje ne pišite. V sivo polje ne pišite. V sivo polje ne pišite. V sivo polje ne pišite. V sivo polje ne pišite. V sivo polje ne pišite. V sivo polje ne pišite. V sivo polje ne pišite. V sivo polje ne pišite. V sivo polje ne pišite.



M 1 8 2 7 0 1 1 2 0 3

Prazna stran

OBRNITE LIST.

**1. naloga: Ekonomski problem in potrošna izbira posameznika**

Z ekonomskim problemom se soočajo vse države, ne glede na stopnjo razvitosti in življenjski standard prebivalcev.

1.1. Opredelite ekonomski problem.

(1 točka)

1.2. Navedite temeljna ekonomska vprašanja vsake družbe.

(1 točka)

1.3. Opredelite temeljno (splošno) načelo racionalnosti (gospodarnosti).

(1 točka)

1.4. Navedite dve omejitvi, s katerima se soočajo potrošniki pri nakupu dobrin za zadovoljevanje potreb.

(1 točka)



2. naloga: Produkcijska funkcija

Produkcijska funkcija je tehnično razmerje med velikostjo proizvoda in kombinacijo proizvodnih dejavnikov, ki so se porabili pri nastanku proizvoda.

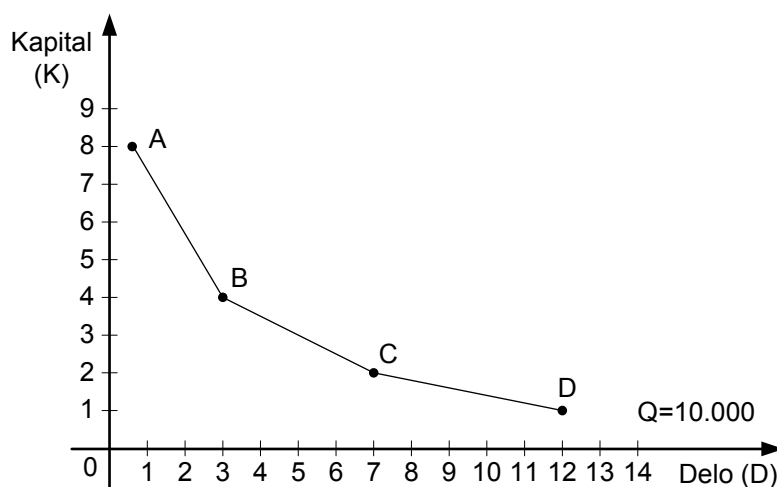
2.1. Opredelite pojem proizvodnja.

(1 točka)

2.2. Opredelite izokvanto.

(1 točka)

2.3. Slika prikazuje izokvanto za proizvodnjo 10.000 skirojev.



Uporabite podatke iz slike in dopolnite naslednji trditvi:

V državi, v kateri stane enota kapitala 50 denarnih enot in enota dela 20 denarnih enot, bo racionalen podjetnik, ki poskuša kar najbolj znižati proizvodne stroške, med možnostmi A, B in C izbral proizvodnjo v točki _____. To pomeni, da bo v proizvodnji uporabil _____ enot kapitala in _____ enot dela.

(2 točki)



2.4. Preglednica prikazuje podatke o obsegu proizvodnje zelja v podjetju Zelje, d. o. o., na 10 hektarjev velikem zemljišču pri zaposlitvi različnega števila delavcev.

Proizvodna dejavnika		Rezultati proizvodnje
Zemljišče (v ha)	Delo (število delavcev)	Celotni produkt zelja (v tonah)
10	0	0
10	1	30
10	2	70
10	3	120
10	4	168
10	5	200
10	6	195

– Dopolnite trditev:

Zemlja je _____ dejavnik, delo pa _____ proizvodni dejavnik.

(1)

– Dopolnite naslednje trditve:

Pri zaposlitvi treh delavcev znaša povprečni proizvod _____ ton zelja na delavca.

Pri zaposlitvi petih delavcev je povprečni donos na hektar zemlje _____ ton zelja.

Padajoči mejni donosi se pojavijo z zaposlitvijo _____ delavca.

Mejni produkt postane negativen z zaposlitvijo _____ delavca in znaša _____ ton zelja.

Podjetju Zelje, d. o. o., se ekonomsko splača povečevati število zaposlenih delavcev vsaj do

(izračune zaokrožite na eno decimalno mesto) _____ delavcev, ker mu dotlej vsak dodaten

zaposleni prinese več produkta kakor prejšnji v povprečju.

(3)

– Predlagajte dva ukrepa, s katerima bi v podjetju Zelje, d. o. o., kljub dani površini zemlje povečali obseg proizvodnje.

(2)
(6 točk)

V sivo polje ne pišite. V sivo polje ne pišite. V sivo polje ne pišite. V sivo polje ne pišite. V sivo polje ne pišite. V sivo polje ne pišite. V sivo polje ne pišite. V sivo polje ne pišite. V sivo polje ne pišite. V sivo polje ne pišite. V sivo polje ne pišite. V sivo polje ne pišite.



M 1 8 2 7 0 1 1 2 1 1

Prazna stran

OBRNITE LIST.



5. naloga: Delniška družba in korporacija

Skupina Gorenje spada med vodilne evropske izdelovalce aparatov za dom z več kot šestdesetletno zgodovino. Temeljno dejavnost Skupine Gorenje predstavlja poslovno področje Dom, ki pokriva izdelke in storitve za dom. Poslovno področje Portfeljske naložbe zaokrožajo ostale dejavnosti Skupine Gorenje, ki pokrivajo področja ekologija, storitve, povezane z ekologijo, orodjarstvo, industrijska oprema, inženiring, hoteli in gostinstvo ter trgovina.

Skupina Gorenje je s 95-odstotnim deležem izvoza v prihodkih od prodaje najbolj mednarodno slovensko podjetje. V letu 2012 je skupina z 10.895 zaposlenimi ustvarila 1,26 milijarde evrov prihodkov od prodaje.

(Vir: <http://www.gorenjegroup.com/si/skupinagorenje>. Pridobljeno: 9. 3. 2014.)

5.1. Opredelite delniško družbo.

(1 točka)

5.2. Skupina Gorenje je delniška družba, za katero velja, da (*dopolnite*)

– tvegajo delničarji le v višini _____.

(1)

– je njen najpomembnejši organ _____.

(1)

(2 točki)

5.3. Predpostavljamo, da je Skupina Gorenje, ki je imela v letu 2011 izdanih 15.906.876 delnic, ustvarila 6.543.210 EUR dobička po izplačilu davkov.

– Dopolnite naslednje trditve:

Po teh podatkih bi vsaka delnica Skupine Gorenje prinesla dividendo v višini (*zaokrožite na dve decimalni mesti*) _____ EUR.

Ker bi bila v tem letu vsaka delnica Skupine Gorenje vredna 5 EUR, bi znašala donosnost na vloženi kapital (*zaokrožite na eno decimalno mesto*) _____.

Marko, ki je imel leta 2011 v lasti 500 delnic Skupine Gorenje, je prejel delež v dobičku v višini _____ EUR.

(3)

**6. naloga: Fiskalna politika**

Zadnja gospodarska in finančna kriza v Evropski uniji je vrnila fiskalno politiko v ospredje.

6.1. Opredelite pojem fiskalna politika.

(1 točka)

6.2. Navedite pet temeljnih skupin javnofinančnih prihodkov.

(2 točki)

6.3. Opredelite pojem investicijski transfer.

(1 točka)

6.4. Pojasnite razliko med tekočim odhodkom in investicijskim odhodkom.

(1 točka)



6.6. V preglednici so prikazani nekateri javnofinančni podatki za Slovenijo od leta 2008 do leta 2010.

Leto	Javnofinančni presežek (primanjkljaj) (v % BDP)	Dolg države (v %)
2008	-1,8	22,5
2009	-6,1	35,3
2010	-6,0	38,8

(Vira: Ekonomsko ogledalo, št. 10/2009 in št. 9/2011)

– Analizirajte podatke in utemeljite, ali bi Slovenija v letu 2010 lahko postala članica Evropske monetarne unije.

(1)

– Predlagajte vsaj en ukrep za zmanjšanje javnega dolga članicam Evropske unije oziroma Evropske monetarne unije.

(1)
(2 točki)

V sivo polje ne pišite. V sivo polje ne pišite. V sivo polje ne pišite. V sivo polje ne pišite. V sivo polje ne pišite. V sivo polje ne pišite. V sivo polje ne pišite. V sivo polje ne pišite. V sivo polje ne pišite. V sivo polje ne pišite. V sivo polje ne pišite. V sivo polje ne pišite.



Prazna stran



Prazna stran