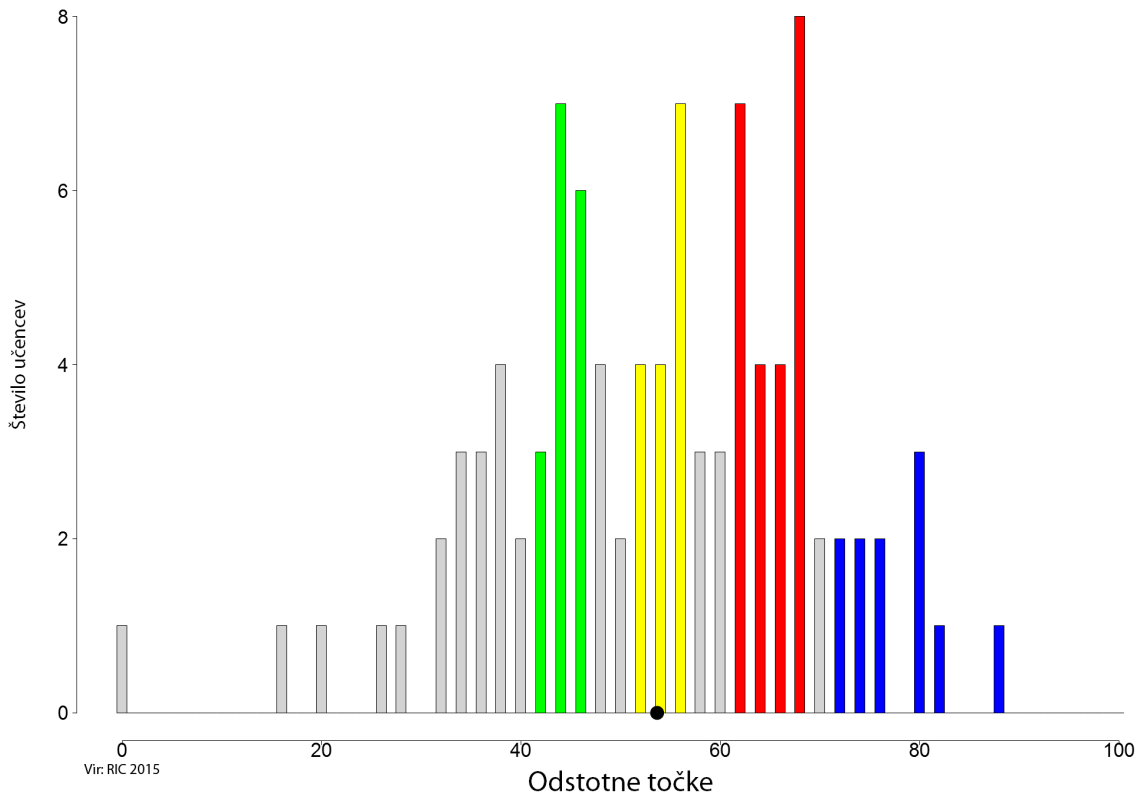


Predmetna komisija za nižji izobrazbeni standard

Slovenščina

Opisi dosežkov učencev 9. razreda pri NPZ-ju

Slika: Porazdelitev točk pri slovenščini (NIS), 9. razred



ZELENO OBMOČJE

V zeleno območje sodijo naloge, ki so jih uspešno rešili učenci, katerih skupni dosežki pri slovenščini določajo spodnjo mejo *četrtnine dosežkov*.

Neumetnostno besedilo

Taksonomske stopnje: Pri petih nalogah (2, 3, 4, 5 in 7 – skupaj 8 postavk) smo preverjali miselne procese na I. taksonomski stopnji (znanje, prepoznavanje), pri eni nalogi (12 – 2 postavki) pa na II. taksonomski stopnji (razumevanje, uporaba znanja).

Tipi nalog: Največ je nalog alternativnega tipa (4 postavke), sledijo naloge dopolnjevanja (3 postavke), obkroževanja (2 postavki) in naloga kratkega odgovora (1 postavka).

Učenci:

- prepoznajo namen in temo besedila (naloge **1.02.1**);
- iščejo zahtevani podatek (tudi v nebesednem delu) (naloge **1.03.1, 1.03.2, 1.03.3, 1.03.4, 1.04.1, 1.05.1** in **1.07.1**);
- iz besedila izpišejo samostalnike v slovarski obliki – samostalnik postavijo v ustrezen sklon glede na besedilo (nalogi **1.12.1** in **1.12.2**).

Učenci prepoznajo osnovne podatke o in v neumetnostnem besedilu ter pravilno postavijo samostalnik v ustrezen sklon.

Primer: **naloga 1.3**

Umetnostno besedilo

Taksonomske stopnje: Pri treh nalogah (1, 2 in 5 – skupaj 4 postavke) smo preverjali miselne procese na I. taksonomski stopnji (znanje, prepoznavanje), pri eni nalogi (7 – 1 postavka) pa na II. taksonomski stopnji (razumevanje, uporaba znanja).

V rumeno območje so se uvrstile naloge kratkega odgovora in alternativnega tipa.

Učenci:

- poiščejo podatek iz umetnostnega besedila (naloge **2.01.1, 2.05.1** in **2.05.2**);
- ugotavljajo dogajalni prostor (naloge **2.02.2**);
- razčlenjujejo dogajanje na dogajalne enote – razčlenijo samo začetek dogajanja (naloge **2.07.1**).

Učenci prepoznajo osnovne podatke iz besedila in poimenujejo dogajalni prostor. Prepoznajo le začetek zaporedja dogodkov.

Primer: **naloga 2.1**

RUMENO OBMOČJE

V rumeno območje sodijo naloge, ki so jih uspešno rešili učenci, katerih skupni dosežki pri slovenščini določajo mejo *med polovicama dosežkov*.

Neumetnostno besedilo

Taksonomske stopnje: Pri treh nalogah (1, 5 in 6 – skupaj 3 postavke) smo preverjali miselne procese na I. taksonomski stopnji (znanje, prepoznavanje).

Tipi nalog: Naloge uvrščamo med tipe nalog kratkega odgovora in povezovanja.

Učenci:

- iščejo zahtevani podatek (tudi v nebesednem delu) – poiščejo leto izdaje knjige (naloga **1.01.2**), ustrezno dopolnijo poved (naloga **1.05.2**) in zapišejo numeričen podatek (naloga **1.06.1**).

Učenci v besedilu poiščejo zahtevnejši podatek.

Primer: **naloga 1.06**

Umetnostno besedilo

Taksonomske stopnje: Pri dveh nalogah (2 in 5 – skupaj 2 postavki) smo preverjali miselne procese na I. taksonomski stopnji (znanje, prepoznavanje), pri treh nalogah (7, 8 in 9 – skupaj 4 postavke) pa na II. taksonomski stopnji (razumevanje, uporaba znanja).

V rumeno območje so se uvrstile naloge obkroževanja, kratkega odgovora, razvrščanja, alternativnega tipa in zapisa kratkega odgovora.

Učenci:

- ločijo glavne in stranske književne osebe (naloga **2.02.1**);
- poiščejo podatek iz umetnostnega besedila (naloga **2.05.3**);
- razčlenjujejo dogajanje na dogajalne enote – postavijo vse dogodke v ustrezno zaporedje (nalogi **2.07.2** in **2.07.3**);
- najdejo razlago za ravnanje književnih oseb, če jo je mogoče izpeljati iz literarnega dogajanja (naloga **2.08.1**);
- poskušajo razumeti psihološke lastnosti književne osebe, in sicer na podlagi dogajanja, dialoga in ravnanja književne osebe (naloga **2.09.1**).

Učenci prepoznajo posredne podatke iz besedila in poimenujejo književne osebe. Vse dogodke postavijo v ustrezno časovno zaporedje. Razumejo besedne zveze s prenesenim pomenom.

Primer: **naloga 2.09**

RDEČE OBMOČJE

V rdeče območje sodijo naloge, ki so jih uspešno rešili učenci, katerih skupni dosežki pri slovenščini določajo zgornjo mejo tretje četrtine dosežkov.

Neumetnostno besedilo

Taksonomske stopnje: Pri dveh nalogah (9 in 14 – skupaj 4 postavke) smo preverjali miselne procese na II. taksonomski stopnji (razumevanje, uporaba znanja), pri eni nalogi (15 – skupaj 1 postavka) pa delovanje na III. taksonomski stopnji (analiza, sinteza in vrednotenje).

Tipi nalog: V rdečem območju so naloge kratkega odgovora in dopolnjevanja ter zapisa kratkega odgovora.

Učenci:

- iščejo zahtevani podatek (tudi v nebesednem delu) – v besedilu najdejo dva dejavnika (nalogi **2.09.1** in **2.09.2**);
- v besedilu opazujejo stopnjevanje pridevnika – postavijo pridevnik v ustrezno obliko z opisnim stopnjevanjem (naloga **1.14.4**) in s stopnjevanjem s prislovom (naloga **1.14.2**);
- sami pretvorijo miselni vzorec oziroma dispozicijske točke v zapisano besedilo; pri tem skušajo besedilo členiti na uvod, jedro in zaključek ter na odstavke – uporabijo vse besede iz miselnega vzorca (naloga **1.15.1**).

Prepoznajo več zahtevnejših podatkov iz besedila in pretvorijo besede iz miselnega vzorca v besedilo. Pri stopnjevanju pridevnika ustrezno stopnjujejo zgolj presežnik.

Primer: **naloga 1.09**

Umetnostno besedilo

Taksonomske stopnje: Pri eni nalogi (4 – 1 postavka) smo preverjali miselne procese na I. taksonomski stopnji (znanje, prepoznavanje).

Tipi nalog: Nalogo uvrščamo med naloge kratkega odgovora.

Učenci:

- razvijajo sposobnost branja, razumevanja in vrednotenja književnega besedila – poiščejo podatek o književni osebi (naloga **2.04.1**).

Primer: **naloga 2.04**

V modro območje sodijo naloge, ki so jih uspešno rešili učenci, katerih skupni dosežki pri slovenščini določajo mejo zgornje desetine dosežkov.

Neumetnostno besedilo

Taksonomske stopnje: Pri eni nalogi (7 – 1 postavka) smo preverjali miselne procese na I. taksonomski stopnji (znanje, prepoznavanje) in pri eni nalogi (11 – skupaj 3 postavke) na II. taksonomski stopnji (razumevanje, uporaba znanja).

Tipi nalog: Naloge so tipa kratkega odgovora in zapisa kratkega odgovora.

Učenci:

- prepišejo besedilo; pri tem pazijo na njegovo zunanjo oblikovanost, čitljivost in estetskost pisave (naloga **1.07.2**);
- iz besedila izpišejo samostalnike v slovarki obliki – samostalnik ženskega (naloga **1.11.1**), srednjega (naloga **1.11.2**) in moškega (naloga **1.11.3**) spola.

Učenci v modrem območju poznajo večino slovnice: ločijo tudi samostalnike po spolu in so natančni pri prepisu iz izhodiščnega besedila.

Primer: **naloga 1.11**

Umetnostno besedilo

Taksonomske stopnje: Pri dveh nalogah (3 in 6 – skupaj 2 postavki) smo preverjali miselne procese na I. taksonomski stopnji (znanje, prepoznavanje), pri eni nalogi (8 – skupaj 1 postavka) na II. taksonomski stopnji (razumevanje, uporaba znanja), pri eni nalogi (10 – 1 postavka) pa delovanje na III. taksonomski stopnji (analiza, sinteza in vrednotenje).

Tipi nalog: Znanje smo preverjali z nalogami obkroževanja in zapisa kratkega odgovora.

Učenci:

- prepoznavajo književne zvrsti in vrste – besedilo prepoznajo kot humoresko (naloga **2.03.2**);
- razvijajo sposobnost branja, razumevanja in vrednotenja književnega besedila, dogajalni kliše – iz besedila prepišejo poved glede na podan kriterij (naloga **2.06.1**);
- poskušajo razumeti psihološke lastnosti književne osebe, in sicer na podlagi dogajanja, dialoga in ravnanja književne osebe – povzamejo skupno lastnost glavnih oseb (naloga **2.08.3**);
- ustvarjajo svoje domišljajske svetove, ki se dogajajo v preteklosti, sedanjosti ali prihodnosti (nov konec zgodbe) – napišejo nov, vsebinsko ustrezen konec (naloga **2.10.1**).

Učenci v modrem območju natančneje berejo umetnostno besedilo, zato prepoznajo in uporabijo zahtevnejše podatke. Prepoznajo zvrst književnega besedila. Samostojno zapišejo avtorski sklep zgodbe glede na dani kriterij.

Primer: **naloga 2.06**

V to območje sodijo naloge, ki jih tudi učenci z najvišjimi dosežki niso rešili s 65-odstotno uspešnostjo.

Neumetnostno besedilo

Taksonomske stopnje: Pri dveh nalogah (1 in 8 – skupaj 3 postavke) smo preverjali miselne procese na I. taksonomski stopnji (znanje, prepoznavanje), pri eni nalogi (13 – skupaj 2 postavki) na II. taksonomski stopnji (razumevanje, uporaba znanja), pri dveh nalogah (10 in 15 – skupaj 3 postavke) pa delovanje na III. taksonomski stopnji (analiza, sinteza in vrednotenje).

Tipi nalog: Znanje smo preverjali z nalogami kratkih odgovorov in zapisa kratkih odgovorov.

Učenci NE:

- poiščejo zahtevanega podatka (tudi v nebesednem delu) – v navedenem viru ne prepoznajo pravega naslova knjige (naloge **1.01.1**), v besedilu ne znajo poiskati besed glede na podan kriterij (nalogi **1.08.1** in **1.08.2**);
- s preprosto definicijo in ob zgledih ne uspejo razložiti pomena besede (osnovne razločevalne lastnosti) (naloga **1.10.1**);
- usvajajo osnovnih pravil slovenskega pravopisa z vajami – napačno uporabljajo predloge (nalogi **1.13.1** in **1.13.2**);
- pišejo krajših besedil ob učiteljevi pomoči ali sami (naloga **1.15.2**);
- usvajajo osnovnih pravil slovenskega pravopisa (naloga **1.15.3**).

Tudi najuspešnejši učenci ne poiščejo in natančno ne prepisujejo vseh zahtevanih podatkov iz besedila ali sobesedila. Napačno uporabljajo predloge. Njihov samostojni zapis še vedno ni vsebinsko in jezikovno ni popolnoma ustrezen.

Primer: **naloga 13**

Umetnostno besedilo

Taksonomske stopnje: Pri eni nalogi (3 – 1 postavka) smo preverjali miselne procese na I. taksonomski stopnji (znanje, prepoznavanje), pri eni nalogi (8 – skupaj 2 postavki) na II. taksonomski stopnji (razumevanje, uporaba znanja) in pri eni nalogi (10 – skupaj 2 postavki) delovanje na III. taksonomski stopnji (analiza, sinteza in vrednotenje).

Tipi nalog: Znanje smo preverjali z nalogami obkroževanja, kratkega odgovora in z zapisom kratkega odgovora.

Učenci NE:

- prepoznavajo književnih zvrsti in vrst – izhodiščnega besedila ne prepoznajo kot proznega (naloga **2.03.1**);
- zaznavajo in razumevajo besed s prenesenim pomenom: posebitev, primer in stalnih okrasnih pridevkov (naloga **2.08.2**);
- pišejo krajših besedil ob učiteljevi pomoči ali sami (naloga **2.10.2**);
- usvajajo osnovnih pravil slovenskega pravopisa – pri samostojnem zapisu naredijo preveč pravopisnih napak (naloga **2.10.3**).

Tudi najuspešnejši učenci ne ločijo književnih zvrsti. Ne razumejo vseh besed s prenesenim pomenom. Niso v celoti uspešni pri zapisu vsebinsko zaokroženega in jezikovno ustreznega avtorskega sklepa zgodbe.

Primer: **naloga 2.08**

Opomba: V območje nad modrim se je uvrstila postavka b), postavka a) sodi v rumeno, postavka c) pa v modro območje.

Preglednica: Specifikacijska tabela, slovenščina (NIS), 9. razred

Naloga	Točke	Vsebina	Cilj – učenec	Standard znanja	Taksonomska stopnja	Območje	
I. DEL (Neumetnostno besedilo: Bela štokrlja, Drago Perko, Slovenija - pokrajine in ljudje, Mladinska knjiga, Ljubljana 1998.)							
1	1.1	1	NUB	Išče zahtevani podatek (tudi v nebesednem delu).	M	I	nad modrim
	1.2	1	NUB	Išče zahtevani podatek (tudi v nebesednem delu).	M	I	rumeno
2	2.1	1	NUB	Prepozna namen in temo besedila.	M	I	zeleno
3	3.1	1	NUB	Išče zahtevani podatek (tudi v nebesednem delu).	M	I	zeleno
	3.2	1	NUB	Išče zahtevani podatek (tudi v nebesednem delu).	M	I	zeleno
	3.3	1	NUB	Išče zahtevani podatek (tudi v nebesednem delu).	M	I	zeleno
	3.4	1	NUB	Išče zahtevani podatek (tudi v nebesednem delu).	M	I	zeleno
4	4.1	1	NUB	Išče zahtevani podatek (tudi v nebesednem delu).	M	I	zeleno
5	5.1	1	NUB	Išče zahtevani podatek (tudi v nebesednem delu).	M	I	zeleno
	5.2	1	NUB	Išče zahtevani podatek (tudi v nebesednem delu).	M	I	rumeno
6	6.1	1	NUB	Išče zahtevani podatek (tudi v nebesednem delu).	M	I	rumeno
7	7.1	1	NUB	Išče zahtevani podatek (tudi v nebesednem delu).	M	I	zeleno
	7.2.	1	JEZIK	Prepiše besedilo; pri tem pazijo na njegovo zunanjo oblikovanost, čitljivost in estetskost pisave.	M	I	modro
8	8.1	1	NUB	Išče zahtevani podatek (tudi v nebesednem delu).	M	I	nad modrim
	8.2	1	NUB	Išče zahtevani podatek (tudi v nebesednem delu).	M	I	nad modrim
9	9.1	1	NUB	Išče zahtevani podatek (tudi v nebesednem delu).	M	II	rdeče
	9.2.	1	NUB	Išče zahtevani podatek (tudi v nebesednem delu).	M	II	rdeče
10	10.1	1	NUB	S preprosto definicijo in ob zgledih skuša razložiti pomen besede (osnovne razločevalne lastnosti).	T	III	nad modrim
11	11.1	1	JEZIK	Iz besedila izpiše samostalnike v slovarski obliki.	T	II	modro
	11.2	1	JEZIK	Iz besedila izpiše samostalnike v slovarski obliki.	T	II	modro
	11.3	1	JEZIK	Iz besedila izpiše samostalnike v slovarski obliki.	T	II	modro
12	12.1	1	JEZIK	Iz besedila izpiše samostalnike v slovarski obliki.	T	II	zeleno
	12.2	1	JEZIK	Iz besedila izpiše samostalnike v slovarski obliki.	T	II	zeleno
13	13.1	1	JEZIK	Z vajami usvaja osnovna pravila slovenskega pravopisa.	T	II	nad modrim
	13.2	1	JEZIK	Z vajami usvaja osnovna pravila slovenskega pravopisa.	T	II	nad modrim
14	14.1	1	JEZIK	V besedilu opazuje stopnjevanje pridevnika.	T	II	rdeče
	14.2	1	JEZIK	V besedilu opazuje stopnjevanje pridevnika.	T	II	rdeče
15	15.1	1	NUB	Sam pretvori miselni vzorec oziroma dispozijske točke v zapisano besedilo; pri tem skuša besedilo členiti na uvod, jedro in zaključek ter na odstavke.	T	III	rdeče
	15.2	1	NUB	Ob učiteljevi pomoči/sam piše krajša besedila.	T	III	nad modrim
	15.3	1	NUB	Usvaja osnovna pravila slovenskega pravopisa.	T	III	nad modrim

Naloga	Točke	Vsebina	Cilj – učenec	Standard znanja	Taksonomska stopnja	Območje
II. DEL (Umetnostno besedilo: Fran Miličinski, <i>Kako sta se skušala Butelec in Tepanjčan</i>, http://sl.wikisource.org/wiki/Butalci)						
1	1.1	1 UB	Poišče podatek iz umetnostnega besedila.	M	I	zeleno
2	2.1	1 UB	Loči glavne in stranske književne osebe.	M	I	rumeno
	2.2	1 UB	Ugotavlja dogajalni prostor.	M	I	zeleno
3	3.1	1 UB	Prepoznava književne zvrsti in vrste.	M	I	nad modrim
	3.2	1 UB	Prepoznava književne zvrsti in vrste.	M	I	modro
4	4.1	1 UB	Razvija sposobnosti branja, razumevanja in vrednotenja književnega besedila.	M	I	rdeče
5	5.1	1 UB	Poišče podatek iz umetnostnega besedila.	M	I	zeleno
	5.2	1 UB	Poišče podatek iz umetnostnega besedila.	M	I	zeleno
	5.3	1 UB	Poišče podatek iz umetnostnega besedila.	M	I	rumeno
6	6.1	1 UB	Razvija sposobnosti branja, razumevanja in vrednotenja književnega besedila dogajalni kliše.	M	I	modro
7	7.1	1 UB	Razčlenjuje dogajanje na dogajalne enote.	M	II	zeleno
	7.2	1 UB	Razčlenjuje dogajanje na dogajalne enote.	M	II	rumeno
	7.3	1 UB	Razčlenjuje dogajanje na dogajalne enote.	M	II	rumeno
8	8.1	1 UB	Najde razlago za ravnanje književnih oseb, če jo je mogoče izpeljati iz literarnega dogajanja.	M	II	rumeno
	8.2	1 UB	Zaznava in razumeva besede s prenesenim pomenom: poosebitev, primera in stalni okrasni pridevek.	M	II	nad modrim
	8.3	1 UB	Poskuša razumeti psihološke lastnosti književne osebe, in sicer na podlagi dogajanja, dialoga in ravnanja književne osebe.	M	II	modro
9	9.1	1 UB	Poskuša razumeti psihološke lastnosti književne osebe, in sicer na podlagi dogajanja, dialoga in ravnanja književne osebe.	T	II	rumeno
10	10.1	1 UB	Ustvarja svoje domišljajske svetove, ki se dogajajo v preteklosti, sedanjosti ali prihodnosti (nov konec zgodbe).	T	III	modro
	10.2	1 UB	Ob učiteljevi pomoči/sam piše krajša besedila.	T	III	nad modrim
	10.3	1 UB	Usvaja osnovna pravila slovenskega pravopisa.	T	III	nad modrim

LEGENDA:

Naloga: zapisana oznaka vsakega vprašanja/dela naloge/naloge; povzeto po preizkusu znanja, po *Navodilih za vrednotenje* in po programu za e-vrednotenje.

Točke: zapisano maksimalno število točk vprašanja/dela naloge/naloge.

Vsebina: zapisana vrsta besedila, z uporabo katere rešujemo vprašanje/del naloge/nalogo: NUB – neumetnostno besedilo; UB – umetnostno besedilo oziroma JEZIK, če z vprašanjem/delom naloge/nalogo preverjamo slovnična in pravopisna pravila.

Cilj – učenec: zapisan cilj, ki ga preverja vprašanje/del naloge/naloga; povzeto po *Učnem načrtu*.

Standard znanja: zapisan standard znanja, ki ga preverja vprašanje/del naloge/naloga: M – minimalni, T – temeljni; povzeto po *Učnem načrtu*.

Taksonomska stopnja (po Bloomu): zapisana taksonomska stopnja vprašanja/dela naloge/naloga: I. – znanje in prepoznavanje, II. – razumevanje in uporaba, III. – analiza in sinteza ter vrednotenje.

Območje: zapisno območje, v katero se je uvrstilo vprašanje/del naloge/naloga; povzeto po *Opisih dosežkov učencev 9. razreda pri NPZ-ju v prilagojenem izobraževalnem programu z NIS-om*.

Besedilo 1

Bela štokrlja

Bela štokrlja je največji evropski ptič. Dolga je od 95 do 110 cm in ima razpon kril med 180 in 218 cm. Tehta od 2,3 do 4,5 kg. Prepoznamo jo po dolgem vratu in nogah, črno-beli barvi ter rdeči obarvanosti nog in kljuna. Črna so le letalna peresa in trtica, po preostalem telesu pa so peresa bela. Mladiči imajo nekoliko bolj blede obarvane noge in kljun, ki se konča s temno konico.



V letu drži vrat iztegnjen, noge pa štrlijo izza repa. Na tleh hodi s počasnimi koraki. Oglašča se skorajda ne, le ob srečanju na gnezdju odrasle štokrlje glasno trkajo s kljuni.

Doslej je bilo več popisov bele štokrlje. Po zadnjem, objavljenem leta 1979, je bilo ugotovljenih 168 gnezd. Izvaljenih je bilo 472 mladičev, od katerih se jih je »speljalo« 359 ali 76 %. Bela štokrlja najraje gnezdi na podeželju, in to na strešnih slemenih, dimnikih, električnih drogovih in na posebej postavljenih »gnezdilnih« drogovih. Le malo gnezd je bilo doslej najdenih na drevju, leta 1976 le 6 %.

Ker se hrani z žabami, jo ogrožajo predvsem melioracije močvirnih travnikov in pogosta uničujoča neurja. Še iz šolskih klopi nam je štokrlja znana kot značilna ptica selivka, ki se jeseni odseli v daljno Afriko. Včasih, vendar redko, ostanejo štokrlje v Sloveniji tudi čez zimo.

Štokrljino gnezdo sredi vasi je ponos krajev v Pomurju. Ta velika ptica je nekako domač, obvezen del vasi SV Slovenije. Ljudje jo imajo za neke vrste simbol, ki ga znajo varovati in ščititi, kjer le morejo. Znan je primer, ko je vse Pomurje iskalo in tudi našlo divjega lovca, ki je streljal nanje. Štokrlja je nekakšen zaščitni znak ne le Goričkega, temveč celotnega Pomurja.

(Prirejeno po: Drago Perko, Slovenija – pokrajine in ljudje, Mladinska knjiga, Ljubljana 1998.)

SLOVAR:

melioracija – izsuševanje močvirnih polj, travnikov ...
se jih je speljalo – jih je vzletelo

2

Besedilo 2

Fran Milčinski

Kako sta se skušala Butalec in Tepanjčan

Butalci so se od nekdaj kosali s Tepanjčani zastran modrosti.

Pa je prihajal Butalec iz vinograda, košek je nesel na roki, v košku je bilo nekaj, pa je bilo pokrito z listjem, da se ni ločilo, kaj da je. Pa je srečal Tepanjčana.

Ogovoril ga je: »Hej, Tepanjčan, leščerba modrosti, bakla učenosti! Ugani in povej, kaj nesem v košku! Če uganeš, ti dam vse breskve, kar jih je notri!«

Je dejal Tepanjčan: »Breskve so.«

Se je začudil Butalec: »Če mi poveš, koliko jih imam v košku, ti jih dam vseh šestdeset.«

Je dejal Tepanjčan: »Šestdeset.«

Se je začudil Butalec: »Strela skrtačena, če mi uganeš in poveš še to, kako je ime moji ženi Katri, pa ti dam še ženo povrhu, kar tvoja naj bo!«

Je odgovoril Tepanjčan: »Nak, nak, toliko pa le nisem neumen, da bi jemal tvojo babo Katro. Kar obdrži jo in še svojih šestdeset breskev zraven nje.«

(Vir: http://sl.wikisource.org/wiki/Butalci#Kako_sta_se_sku.C5.A1ala_Butalec_in_Tepanj.C4.8Dan Pridobljeno: 29. 1. 2015.)

SLOVAR:

leščerba – preprosta svetilka na loj, olje

I. DEL

Preberi besedilo 1 in reši naloge.

1. a) Na črto napiši naslov knjige, v kateri je izšlo besedilo Bela štorklja.

- b) Na črto napiši leto izdaje knjige, v kateri je bilo objavljeno besedilo.

(2 točki)

2. Kaj je namen besedila? Obkroži črko pred pravilnim odgovorom.

- A Bralca seznanja z možnostjo lova na štorklje.
- B Bralca seznanja z boleznimi, ki jih prenašajo štorklje.
- C Bralca seznanja z opisom štorklje in z njenim pomenom.
- D Bralca seznanja s škodo, ki jo povzročajo štorklje.

(1 točka)

3. Ali so navedene trditve glede na besedilo pravilne?
Če je trditev pravilna, obkroži DRŽI, če ni, obkroži NE DRŽI.

Štorklja je majhen ptič.	DRŽI	NE DRŽI
Štorklja tehta do 4,5 kg.	DRŽI	NE DRŽI
Štorkljo prepoznamo po rjavo-beli barvi.	DRŽI	NE DRŽI
Štorklja hodi s hitrimi koraki.	DRŽI	NE DRŽI

(4 točke)

1

4. Kaj pove o štorkljah prvi odstavek besedila?
Obkroži črko pred pravilnim odgovorom.

- A Kako številne so.
- B Kakšne so njihove telesne značilnosti.
- C Kako so ogrožene.
- D Kakšna je njihova prehrana.

(1 točka)

5. Na črte dopolni poved z besedami iz drugega odstavka besedila.

Bela štorklja najraje gnezdi na podeželju, in to

na _____, dimnikih, električnih

drogovih in na posebej postavljenih _____ drogovih.

(2 točki)

6. Koliko je bilo ugotovljenih gnezd bele štorklje po zadnjem popisu?
Odgovor napiši na črto.

(1 točka)

7. Iz tretjega odstavka besedila izpiši poved, ki omenja prehrano štorklje.
Poved napiši na črte.

(2 točki)

8. Na črti napiši besedi, s katerima je avtor v četrtem odstavku opisal ravnanje ljudi s štokljo.

(2 točki)

9. Kaj ogroža belo štokljo poleg divjih lovcev? Na črti napiši dva ogrožajoča dejavnika.

(2 točki)

10. Zakaj je štoklja simbol Pomurja? Na črti napiši razlog in ga v povedi utemelji.

(1 točka)

1

11. V povedi spodaj poišči po en samostalnik za vsak spol. Samostalnike napiši na črte.

Bela štoklja najraje gnezdi na podeželju, in to na strešnih slemenih, dimnikih, električnih drogovih.

Samostalnik ženskega spola: _____

Samostalnik srednjega spola: _____

Samostalnik moškega spola: _____

(3 točke)

12. Na črti dopolni poved tako, da vsako besedo v oklepaju postaviš v pravilno obliko.

Dolgonoge ptice, ki gnezdiyo v (Prekmurje) _____, so
(selivka) _____.

(2 točki)

13. Popravi tri napake tako, da na črte napišeš pravilno poved.

V Sloveniji gnezdiyo štoklje na Pomurju, v Ljubljanskem barju in v Cerkniskem jezeru.

(2 točki)

14. Pridevnik v oklepaju najprej stopnjuh v primernik in nato v presežnik in tako na črti dopolni vsako poved.

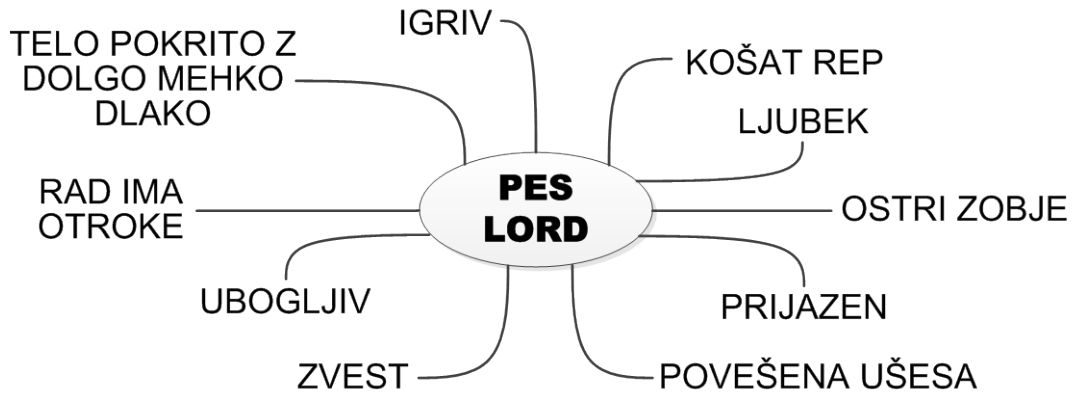
a) Vrabčevka je lepa, sinica je (lepa) _____,
lastovka je (lepa) _____.

b) Fazan je pisan, petelin je (pisan) _____,
pav je (pisan) _____.

(2 točki)

1

15. V sedmih povedih opiši psa. Opis naj bo smiselno povezan. V opisu uporabi vse besede iz miselnega vzorca. Opis napiši na črte.



(3 točke)

II. DEL**Preberi besedilo 2 in reši naloge.**

1. Kdo je avtor prebranega besedila? Ime in priimek avtorja napiši na črto.

(1 točka)

2. a) Kateri glavni osebi nastopata v besedilu?
Odgovor napiši na črti.

b) Od kod je prihajala oseba, ki je nosila košek?
Odgovor napiši na črto.

(2 točki)

2

3. a) Katero književno zvrst predstavlja besedilo? Obkroži črko pred pravilnim odgovorom.
- A Dramatiko.
 - B Prozo.
 - C Poezijo.
- b) Poimenuj vrsto književnega besedila. Obkroži črko pred pravilnim odgovorom.
- A Pravljica.
 - B Humoreska.
 - C Roman.
 - D Basen.

(2 točki)

4. Kako je bilo ime Butalčevi ženi?
Odgovor napiši na črto.

(1 točka)

5. Ali so glede na besedilo trditve spodaj pravilne? Če je trditev pravilna, obkroži DRŽI, če ni, obkroži NE DRŽI.

Butalec je nesel breskve iz sadovnjaka.	DRŽI	NE DRŽI
Butalec je srečal Tepanjčana.	DRŽI	NE DRŽI
Butalec ni povedal, koliko breskev ima.	DRŽI	NE DRŽI

(3 točke)

6. Iz besedila prepisi poved, v kateri Butalec pove, koliko breskev ima v košku. Poved napiši na črti.

(1 točka)

7. Kako si sledijo dogodki v besedilu? Na črte označi pravilno zaporedje dogodkov s številkami od 1 do 4.

_____ Butalec je Tepanjčanu obljubil breskve.

_____ Butalec je nosil košek in srečal Tepanjčana.

_____ Tepanjčan Katre ni hotel imeti.

_____ Butalec mu je obljubil svojo ženo.

(3 točke)

2

8. a) Zakaj je Tepanjčan pravilno odgovoril na vsa Butalčeva vprašanja? Odgovor napiši na črti.

- b) Iz besedila izpiši eno besedno zvezo, s katero se Butalec norčuje iz Tepanjčana. Besedno zvezo napiši na črto.

- c) Katera značilnost povezuje Tepanjčana in Butalca? Izmed naštetih značilnosti izberi pravilno in jo napiši na črto.

skopuštvu, tekmovalnost, goljufivost, iznajdljivost

(3 točke)

9. Kaj je želel avtor povedati s stavkom *Butalci so se od nekdaj kosali s Tepanjčani zastran modrosti*? Obkroži črko pred pravilno trditvijo.

- A Butalci in Tepanjčani so se redno obiskovali.
- B Butalci in Tepanjčani so skupaj kosili travo.
- C Butalci in Tepanjčani so tekmovali, kdo je pametnejši.
- D Butalci in Tepanjčani so se vabili na kosilo.

(1 točka)

