

Državna komisija za vodenje nacionalnega preverjanja znanja  
Predmetna komisija za slovenščino  
Predmetna komisija za matematiko  
Predmetna komisija za angleščino  
Predmetna komisija za nemščino  
Predmetna komisija za nižji izobrazbeni standard  
Državni izpitni center

### **Osnovnim šolam**

Datum: 21. 6. 2010  
Številka: 6032/2010-2-NPZ

### **ZADEVA: OPISI DOSEŽKOV UČENCEV 6. RAZREDA NA NACIONALNEM PREVERJANJU ZNANJA**

Spoštovani,

pomemben cilj nacionalnega preverjanja znanja v šolskem letu 2009/2010 je učencem, njihovim staršem, učiteljem in šolam ponuditi dodatno informacijo o doseženem znanju učencev. Del te informacije so učenci že prejeli v obliki doseženih točk in odstotkov ob vpogledu v svoje preizkuse nacionalnega preverjanja znanja.

V tem dopisu Vam posredujemo nadaljnje informacije o dosežkih učencev na letošnjem nacionalnem preverjanju znanja iz slovenščine, matematike, angleščine, nemščine, slovenščine (NIS) in matematike (NIS). Nadaljnje informacije o dosežkih Vam v obliki strokovnega analitičnega prispevka pošiljamo tudi kot pomoč pri pripravi poročila Vaše šole o izvedbi nacionalnega preverjanja znanja in analizi dosežkov, kar je tudi sestavni del letnega poročila o realizaciji letnega delovnega načrta šole.

Pošiljamo Vam grafične predstavitve dosežkov vseh učencev na rednem roku ob koncu drugega obdobja skupaj s kratkim opisom grafikonov in na grafikonih izbranih (tj. obarvanih) območij. Člani predmetnih komisij in sodelavci Državnega izpitnega centra smo pripravili kvalitativne opise izbranih območij na lestvici dosežkov na nacionalnem preverjanju znanja. Pri pripravi opisov smo se zgledovali po mednarodnih raziskavah znanja, kakor so PISA, TIMSS in PIRLS. Prepričani smo, da bodo kvalitativni opisi izbranih območij omogočili vpogled v znanja in zmožnosti, ki so jih učenci pokazali z dosežki v izbranih območjih na lestvici.

Grafične predstavitve dosežkov na nacionalnem preverjanju znanja na rednem roku ob koncu drugega obdobja smo izdelali tako, da smo dosežke vseh učencev, ki so sodelovali na nacionalnem preverjanju znanja iz danega predmeta, razvrstili od najnižjega do najvišjega, nato pa smo z višino stolpca prikazali število učencev z danim dosežkom. Na naslednjih straneh so tako predstavljeni letošnji dosežki učencev pri slovenščini, matematiki, angleščini, nemščini, slovenščini (NIS) in matematiki (NIS). Dosežki so predstavljeni v odstotnih točkah, s piko pa je označen povprečni dosežek vseh učencev.

Na vsaki grafični predstavitvi dosežkov učencev so s posebno barvo označena štiri območja: zeleno, rumeno, rdeče in modro.

**Zeleno območje** označuje učence, katerih skupni dosežki določajo mejo *spodnje četrtine* dosežkov (glede na druge dosežke). V tem območju je 10 % učencev; njihovi dosežki so višji od spodnjih 20 % in nižji od 70 % preostalih dosežkov. (V statističnem žargonu pravimo, da so to dosežki med 20. in 30. kvantilom.)

**Rumeno območje** označuje učence, katerih skupni dosežki določajo mejo *med polovicama* dosežkov. V tem območju je 10 % učencev; njihovi dosežki so višji od spodnjih 45 % in hkrati nižji od 45 % preostalih dosežkov. (V statističnem žargonu pravimo, da so to dosežki med 45. in 55. kvantilom.)

**Rdeče območje** označuje učence, katerih skupni dosežki določajo mejo *zgornje četrtine* dosežkov. V tem območju je 10 % učencev; njihovi dosežki so višji od spodnjih 70 % in nižji od 20 % preostalih dosežkov. (V statističnem žargonu pravimo, da so to dosežki med 70. in 80. kvantilom.)

**Modro območje** označuje učence, katerih skupni dosežki so v *zgornji desetini* dosežkov. V tem območju je 10 % učencev z najvišjimi dosežki; njihovi dosežki so višji od 90 % dosežkov. (V statističnem žargonu pravimo, da so to dosežki nad 90. kvantilom.)

Za vsako od navedenih območij smo določili naloge, ki so jih učenci reševali uspešno. Uspešnost reševanja pomeni, da je dano nalogo pravilno rešilo vsaj 65 % učencev z dosežki v danem območju (tako določajo uspešnost tudi v mednarodnih raziskavah znanja). To v splošnem pomeni, da so učenci z višjimi dosežki uspešno reševali tudi naloge iz nižjih območij (znanje namreč razumemo kot naraščajoče). Učenci z dosežki v rumenem območju so zato v splošnem uspešno reševali tako naloge iz rumenega območja kakor tudi naloge iz zelenega območja; učenci z dosežki v rdečem območju so poleg nalog iz rdečega območja v splošnem uspešno reševali tudi naloge iz zelenega in iz rumenega območja; učenci z dosežki v modrem območju pa so v splošnem uspešno reševali tako naloge iz modrega območja kakor tudi tiste, ki so uvrščene v ostala območja. Za dosežke zunaj izbranega območja pa lahko v splošnem sklepamo naslednje: če ima učenec dosežek pod prvim (tj. zelenim) območjem, lahko rečemo, da z nižjo verjetnostjo (tj. manj kot 65-odstotno) izkazuje znanje, uvrščeno na prvo območje; če ima dosežek med dvema območjema, lahko rečemo, da z visoko verjetnostjo (tj. več kot 65-odstotno) izkazuje znanje, ki je uvrščeno na spodnje območje, in z nižjo verjetnostjo (tj. manj kot 65-odstotno) znanje, uvrščeno na zgornje območje.

Predmetne komisije za nacionalno preverjanje znanja so po pregledu tako razvrščenih nalog pripravile opis oziroma sintezo vsebin, ki so skupne nalogam iz posameznega območja. Kvalitativni (oz. vsebinski) opisi območij predstavljajo vsebino tistega znanja, ki ga (s 65-odstotno verjetnostjo) izkazujejo učenci z dosežki v izbranem območju.

Opisi izbranih območij na lestvicah dosežkov letošnjega nacionalnega preverjanja znanja so enaki za vse šole in jih posredujemo vsem v enakem besedilu. Vaši šoli posebej pa v štirih sklopih preko spletne strani eRic posredujemo tudi več predstavitev dosežkov učencev Vaše šole v primerjavi z državnim povprečjem.

V prvem sklopu so grafične predstavitve dosežkov vseh učencev v državi z dodatno označenim povprečnim dosežkom učencev Vaše šole. Oznaka je v obliki odebeljene navpične črtice v spodnjem delu grafikona. V drugem sklopu Vam posredujemo grafične predstavitve dosežkov le za učence Vaše šole, kjer so dosežki, ki se razvrščajo v posamezna izbrana območja državne porazdelitve, označeni z ustreznimi barvami. V tretjem sklopu Vam posredujemo osnovne statistične podatke o dosežkih na NPZ na državni ravni in na ravni Vaše šole, v četrtem sklopu pa povprečne dosežke po nalogah v preizkusih za posamezni predmet na državni ravni in na ravni Vaše šole.

Prosimo Vas, da pri uporabi teh podatkov (še zlasti podatkov o povprečnih dosežkih na šolah) upoštevate, da niso namenjeni neposrednim primerjavam med šolami. Na povprečne dosežke namreč vpliva veliko raznovrstnih dejavnikov, zato ni primerno, da se o uspešnosti šolskega dela sklepa le na podlagi povprečnega dosežka na nacionalnem preverjanju znanja. Izbira območij na lestvici dosežkov nikakor ni povezana s šolskimi ocenami, temveč temelji le na porazdelitvi dosežkov na preizkusih znanja iz posameznega predmeta nacionalnega preverjanja znanja. Pri uporabi opisov znanja in zmožnosti po območjih upoštevajte tudi, da opisi temeljijo na manjšem številu nalog iz letošnjih preizkusov in da bi že navidezno manjše spremembe v nalogi morda vplivale na uvrstitev naloge v drugo skupino. Opisi so tako pripravljene kot splošno vodilo pri ugotavljanju vsebine znanja učencev.

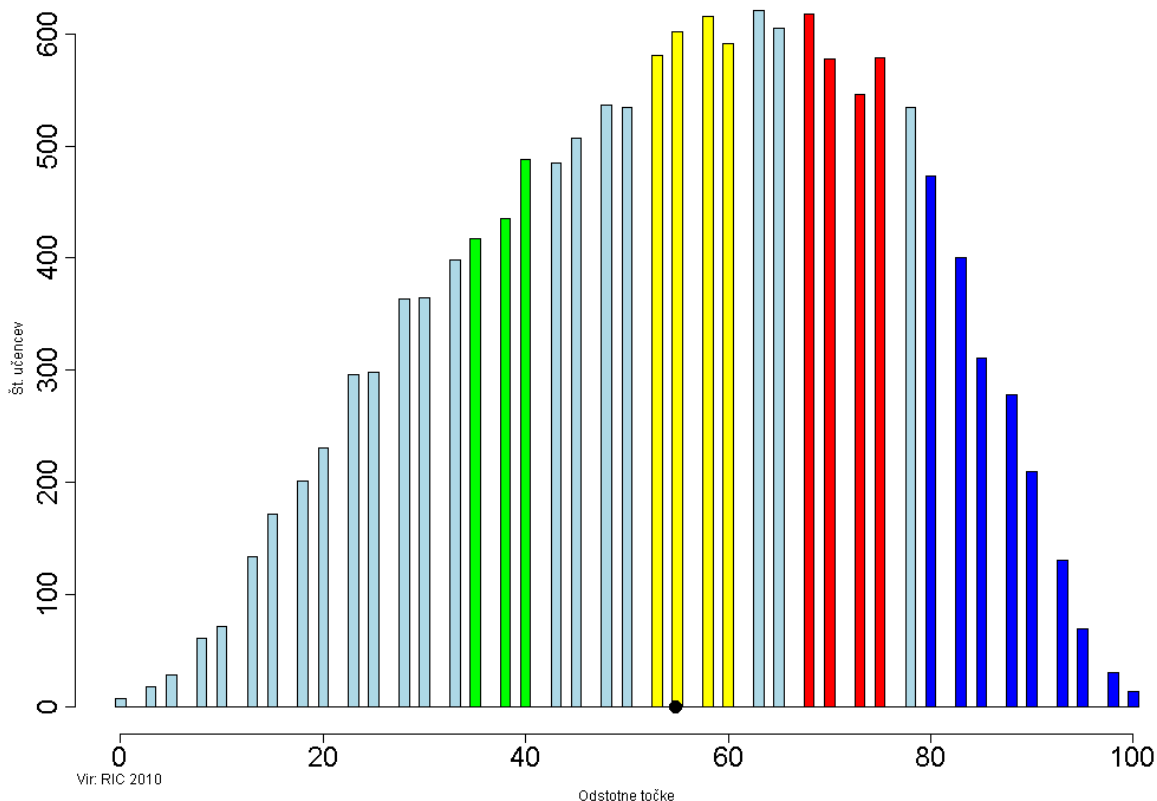
Upamo, da bodo te informacije o dosežkih vseh učencev in o dosežkih učencev Vaše šole pomagale Vam, Vašim učencem in njihovim staršem pri ugotavljanju močnih in šibkih področij ter pri pripravah na novo šolsko leto.

Smernice za analizo dosežkov nacionalnega preverjanja znanja na šoli najdete na spletnih straneh:

- eRic (<http://eric.ric.si>) pod naslovom Ostala gradiva/Analiza dosežkov NPZ 9. razred 2010/Smernice za analizo dosežkov NPZ na šoli.
- eRic (<http://eric.ric.si>) pod naslovom Ostala gradiva/Analiza dosežkov NPZ 6. razred 2010/Smernice za analizo dosežkov NPZ na šoli.
- eRic za učitelje pod naslovom Analiza dosežkov/Smernice za analizo dosežkov NPZ na šoli.

## OPISI DOSEŽKOV NPZ PRI SLOVENŠČINI

Porazdelitev točk pri predmetu SLOVENŠČINA (NPZ, 2. obdobje, 2010, N = 14432)



Preizkus znanja na nacionalnem preverjanju znanja iz slovenščine po 2. obdobju je v skladu z učnim načrtom zasnovan dvodelno – v enakem razmerju, kot zahteva učni načrt, preverja doseganje ciljev/standardov iz obravnave neumetnostnih in obravnave umetnostnih besedil. Naloge v I. delu preizkusa znanja se navezujejo na **neznano neumetnostno besedilo** (*Slavko Pregl, slovenski pisatelj, založnik in urednik*, izbrala in uredila Alenka Kepic Mohar, prirejeno po Šolskem albumu slovenskih književnikov, Mladinska knjiga, 2007), naloge v II. delu pa na **neznano umetnostno besedilo** (pripovedno besedilo *Srebro iz modre špilje* Slavka Pregla). V primerjavi z NPZ v preteklih nekaj letih sta obe izhodiščni besedili nekoliko daljši in zahtevata nekoliko višjo bralno zmožnost (hitrost branja in razumevanje prebranega). V preizkusu znanja je skupaj 22 nalog oz. 28 točkovanih enot (tvorbni nalogi in nekatere druge naloge imajo po 2 enoti/več enot) s skupaj 40 točkami, in sicer 15 nalog oz. 19 točkovanih enot s skupaj 24 točkami v I. delu (naloge, povezane z izhodiščnim neumetnostnim besedilom) in 7 nalog oz. 9 točkovanih enot s skupaj 16 točkami v II. delu (naloge, povezane z izhodiščnim umetnostnim besedilom). V preizkusu znanja je skupaj enako število nalog in ena točkovana enota več kot na NPZ v letu 2008/2009 (skupaj 22 nalog oz. 27 točkovanih enot). Več kot na prejšnjih NPZ je v preizkusu nalog, ki zahtevajo samostojen zapis daljših odgovorov in utemeljevanje/razlago, oboje povezano z razumevanjem izhodiščnih besedil. Preizkus znanja v celoti je tako zahtevnejši, naloge zahtevajo tudi nekaj več časa za reševanje, posamezne naloge pa bolje kot na prejšnjih NPZ omogočajo zaznavanje razlik v znanju med učenci z visokimi in najvišjimi dosežki (več nalog spada v modro območje – v zgornjih 10 odstotkov skupnih dosežkov).

Zaradi ugotavljanja razvitosti sporazumevalne zmožnosti v obeh delih preizkusa znanja na predstavljeni način in izbire ciljev/standardov iz učnega načrta, katerih doseganje se preverja (predvsem ugotavljanje zmožnosti samostojnega branja in razumevanja besedila /še posebej književnega/ in pisanja o prebranem v obeh delih preizkusa), je za preizkus značilna visoka stopnja veljavnosti glede na učni načrt in namen nacionalnega preverjanja znanja – podatki so dodatna informacija o doseganju ciljev/standardov iz učnega načrta na ravni države, na posamezni šoli in za posameznega učenca.

## **ZELENO OBMOČJE**

Učenci, katerih skupni dosežki na nacionalnem preverjanju znanja iz slovenščine ob koncu 2. obdobja določajo mejo *spodnje četrte dosežkov* (učenci z nizkim skupnim dosežkom/seštevkom točk na preizkusu), so v povprečju uspešno rešili 4 od skupaj 22 nalog v preizkusu znanja, od tega 1 nalogo delno, s skupaj 6 točkami od 40 možnih (v I. delu 3 naloge, od teh 1 delno, s skupaj 4 točkami in v II. delu 1 nalogo z 2 točkama):

V I. delu preizkusa znanja (ob neznanem neumetnostnem besedilu) so to:

- naloga, ki preverja zmožnost samostojnega tihega branja neznanega neumetnostnega besedila, njegovega razumevanja in znajdenja v njem (zmožnost razumevanja /prepoznavanja ponujenih podtem) (1. naloga – katere podatke o Slavku Preglu izvemo iz izhodiščnega besedila, 2 t, R /= razumevanje/);
- naloga, ki preverja upovedovalno/skladenjsko zmožnost (9. naloga – besedi v oklepaju postavi v pravilno obliko /sklanjanje samostalnikov moškega spola v danih povedih/, 1 t, U /= uporaba/), in
- del naloge, ki preverja metajezikovno zmožnost (prepoznavanje časovne oblike glagolov, izbira med ponujenimi odgovori) (12. a-naloga – v kateri časovni obliki je večina glagolov v delu izhodiščnega besedila z naslovom *O življenju*, 1 t, Z /= znanje/poznavanje/, R).

V II. delu preizkusa znanja (ob neznanem umetnostnem besedilu) je to:

- naloga, ki preverja zmožnost učencev, da najdejo in pri ugotavljanju pravilnosti ponujenih trditve upoštevajo ustrezne podatke v besedilu oz. značilnosti besedila (ljudsko besedilo, pripovedno/dramsko besedilo, prozna vrsta/žanr, glavna književna oseba in pripovedovalec) (1. naloga – ali so trditve o izhodiščnem besedilu pravilne, 2 t, Z, R).

Taksonomsko naloge preverjajo znanje na ravni znanja/poznavanja, uporabe in razumevanja.

Poznavanje strokovnih izrazov iz učnega načrta (izobraževalni cilji) je potrebno za razumevanje in reševanje 12. a-naloga v I. delu preizkusa znanja (glagol, časovna oblika, sedanjik, preteklik, prihodnjik) in 1. naloge v II. delu preizkusa znanja (pripovedno besedilo, kriminalka, glavna književna oseba, /dramski/ prizor) (2. triletje).

## RUMENO OBMOČJE

Učenci, katerih skupni dosežki pri slovenščini določajo mejo *med polovicama dosežkov*, so poleg nalog iz zelenega območja v povprečju uspešno rešili še 7 nalog, od tega 2 delno, s skupaj 11 točkami (v I. delu 6 nalog, od teh 1 delno, s skupaj 7 točkami, in v II. delu 1 nalogo delno, s skupaj 4 točkami).

V I. delu preizkusa znanja (ob neznanem neumetnostnem besedilu) so to:

- naloga, ki preverja zmožnost razumevanja prebranega besedila in poimenovalno zmožnost (izbira ustrezne razlage pomena besed iz izhodiščnega besedila med ponujenimi odgovori) (5. naloga – kaj v izhodiščnem besedilu pomenijo navedene besede, 2 t, R);
- naloga, ki preverja zmožnost prepoznavanja sporočevalčevega namena v delu izhodiščnega besedila in poimenovalno zmožnost (6. naloga – iz 4. odstavka izpiši besedi, s katerima je avtor pohvalil delo *S knjigo po svetu*, 1 t, R);
- naloga, ki preverja metajezikovno in poimenovalno zmožnost (7. naloga – iz 6. odstavka izpiši različni besedi, ki spadata v isto besedno družino kot beseda *mlad*, 1 t, Z, R);
- naloga, ki preverja metajezikovno in upovedovalno/skladenjsko zmožnost (11. naloga – katera sprememba premega v odvisni govor je pravilna /prepoznavanje pravilne pretvorbe med navedenimi povedmi/, 1 t, Z, R);
- del naloge, ki preverja metajezikovno zmožnost in zmožnost utemeljevanja (12. b-naloga – zakaj so glagoli v navedenem delu izhodiščnega besedila prav v tej časovni obliki, 1 t, Z, R), in
- naloga, ki preverja upovedovalno/skladenjsko zmožnost (prepoznavanje nanašalnice za podčrtani osebni zaimek v besedilu) (14. naloga – na kaj se nanaša podčrtana beseda, 1 t, R).

V II. delu preizkusa znanja (ob neznanem umetnostnem besedilu) je to:

- del naloge, ki preverja zmožnost (vodnega) tvorjenja besedila (dokazovanje razumevanja posameznih sestavin izhodiščnega besedila in zmožnosti tvorjenja koherentnega besedila) (7. naloga, A-del – izpostavitev dveh značajskih značilnosti za vsakega brata, označitev njunega odnosa, očetovi in materini odzivi na njuno ravnanje, 4 t, A /= analiza/, S /= sinteza/).

Taksonomsko so naloge v rumenem območju različno zahtevne; naloge v I. delu preverjajo znanje na ravni razumevanja, naloge, ki vključujejo poznavanje strokovnih izrazov /izobraževalnih ciljev iz učnega načrta, pa še na ravni znanja/poznavanja; naloga v II. delu preverja znanje na ravni analize in sinteze.

Naloge predvidevajo poznavanje naslednjih strokovnih izrazov iz učnega načrta (izobraževalni cilji): besedilo, beseda, poved (1. triletje), besedna družina, odvisni govor, premi govor, glagol, časovne oblike: sedanjik, preteklik, prihodnjik (2. triletje), I. del preizkusa znanja.

## RDEČE OBMOČJE

Učenci, katerih skupni dosežki pri slovenščini določajo mejo *zgornje četrtine dosežkov*, so poleg nalog iz zelenega in rumenega območja v povprečju uspešno rešili 7 nalog, od tega 3 naloge delno, s skupaj 10 točkami (v I. delu 4 naloge, od teh 2 delno, s skupaj 5 točkami, ter 3 naloge, od teh 1 delno, v II. delu s skupaj 5 točkami).

V I. delu preizkusa znanja (ob neznanem neumetnostnem besedilu) so to:

- naloga, ki preverja zmožnost samostojnega tihega branja neznanega neumetnostnega besedila, njegovega razumevanja in znajdenja v njem (4. naloga – katerim bralcem je namenjena knjiga, za katero je S. Pregl dobil nagrado večernica /razbrati in povezati je treba podatka, navedena v različnih odstavkih/, 1 t, R);
- naloga, ki preverja metajezikovno in upovedovalno/skladenjsko zmožnost (8. naloga – vprašaj se po podčrtani besedi /ustrezna vprašalnica za načinovni prislov v dani povedi/, 1 t, U);
- del naloge, ki preverja zmožnost razumevanja dela besedila in pravopisno zmožnost (10. a-naloga – v delu izhodiščnega besedila z naslovom *Za radovedneže* poišči primer, v katerem narekovaji ne zaznamujejo premege govora, 1 t, Z, R), in
- del naloge, ki preverja zmožnost samostojnega tvorjenja koherentnega in jezikovno pravilnega besedila dane besedilne vrste (neuradno pismo) na osnovi ustreznih podatkov iz prebranega izhodiščnega besedila (15. naloga – napiši pismo svojemu prijatelju/prijateljici o tem, kateri podatek iz dela izhodiščnega besedila z naslovom *Za radovedneže* se ti je zdel najbolj zanimiv in zakaj, B-del, vsebina, 2 t, R, A, S).

V II. delu preizkusa znanja (ob neznanem umetnostnem besedilu) so to:

- naloga, ki preverja zmožnost prepoznavanja kraja in časa dogajanja v izhodiščnem besedilu (4. naloga – kdaj in kje se zgodba dogaja, 1 t, R);
- naloga, ki preverja razumevanje besednih zvez v izhodiščnem besedilu, ki imajo preneseni pomen (majhna jata hiš; pustiti na cedilu) (6. a- in b-naloga – kaj v izhodiščnem besedilu pomenita podčrtani besedni zvezi, 2 t, R), in
- del naloge, ki preverja jezikovno pravilnost tvorjenega besedila, povezanega z izhodiščnim besedilom (7. naloga, B-del, 2 t, U).

Naloge, ki spadajo v rdeče območje, so taksonomsko različno zahtevne in preverjajo znanje na vseh taksonomskih ravneh.

Naloge predvidevajo poznavanje naslednjih strokovnih izrazov iz učnega načrta (izobraževalni cilji): besedilo, beseda, poved (1. triletje), premi govor, neuradno pismo (2. triletje), I. del preizkusa znanja.

## MODRO OBMOČJE

Učenci, katerih skupni dosežki določajo *zgornjo desetino dosežkov*, so poleg nalog iz zelenega, rumenega in rdečega območja v povprečju uspešno rešili še 5 nalog, od tega 1 delno, s skupaj 9 točkami (v I. delu 3 naloge, od teh 1 nalogo delno, s skupaj 6 točkami, in v II. delu 2 nalogi s skupaj 3 točkami).

V I. delu preizkusa znanja (ob neznanem neumetnostnem besedilu) so to:

- naloga, ki preverja zmožnost samostojnega tihega branja neznanega neumetnostnega besedila, njegovega razumevanja in znajdenja v njem (zmožnost razumevanja /prepoznavanja ponujenih podtem za posamezne dele izhodiščnega besedila) (2. naloga – izhodiščno besedilo je razdeljeno na tri dele, na črto napiši naslov tistega dela, iz katerega izvemo, da ..., 1 t, R);
- naloga, ki preverja zmožnost razumevanja besedila, povezovanja podatkov in sklepanja ter upovedovalno/skladenjsko in pravopisno zmožnost (3. naloga – iz česa v izhodiščnem besedilu lahko sklepamo, da S. Pregl piše predvsem za mlade bralce, napiši odgovor v eni povedi, 2 t, R, U), in
- del naloge, ki preverja zmožnost tvorjenja danega besedila, povezanega z izhodiščnim besedilom, in sicer 15. naloga, A-del – ustreznost besedilni vrsti (neuradno pismo), 1 t, in C-del – jezikovna/pravopisna in slovnična pravilnost, 2 t, U, S).

V II. delu preizkusa znanja (ob neznanem umetnostnem besedilu) sta to:

- naloga, ki preverja zmožnost prepoznavanja teme izhodiščnega besedila med ponujenimi odgovori (2. naloga – o čem predvsem govori izhodiščno besedilo, 1 t, A, S), in
- naloga, ki preverja zmožnost razvrščanja dogodkov (5. naloga – kako si v izhodiščnem besedilu sledijo dogodki, 2 t, R).

Taksonomsko so naloge, ki spadajo v modro območje, različno zahtevne – preverjajo znanje na vseh taksonomskih ravneh, razen na ravni znanja/poznavanja.

Naloge predvidevajo poznavanje naslednjih strokovnih izrazov iz učnega načrta (izobraževalni cilji): besedilo, poved (1. triletje), neuradno pismo (2. triletje), I. del preizkusa znanja.



## NAD MODRIM OBMOČJEM

V območje *nad modrim območjem* – s 65-odstotno uspešnostjo jih niso rešili niti učenci z najvišjimi skupnimi dosežki na preizkusu znanja – so se uvrstile 3 naloge, od tega 1 delno, s skupaj 4 točkami (v I. delu 2 nalogi, od teh 1 delno, s skupaj 2 točkama, in v II. delu 1 naloga z 2 točkama).

V I. delu preizkusa znanja (ob neznanem neumetnostnem besedilu) sta to:

- del naloge, ki preverja zmožnost razumevanja dela besedila in poimenovalno zmožnost (prepoznavanje slogovne/stilne vrednosti besed in ustreznega govornega položaja) (10. b-naloga – zakaj je avtor v delu besedila z naslovom *Za radovedneže nekaj besed napisal v narekovajih, čeprav ne zaznamujejo premega govora*, 1 t, Z, R), in
- naloga, ki preverja upovedovalno/skladenjsko zmožnost (izražanje vzročno-posledičnega razmerja s pravilnim veznikom oz. prislovom) (13. naloga – pretvorba dane povedi s prislovom zaradi v poved z veznikom ker, 1 t, R, U).

V II. delu preizkusa znanja (ob neznanem umetnostnem besedilu) je to:

- naloga, ki preverja zmožnost razlage/utemeljitve, zakaj je izhodiščno besedilo odlomek iz mladinske realistične pripovedi (3. naloga – s čim iz izhodiščnega besedila lahko utemeljiš trditev, da je to odlomek iz mladinske realistične pripovedi; napiši dve utemeljitvi, 2 t, Z, A).

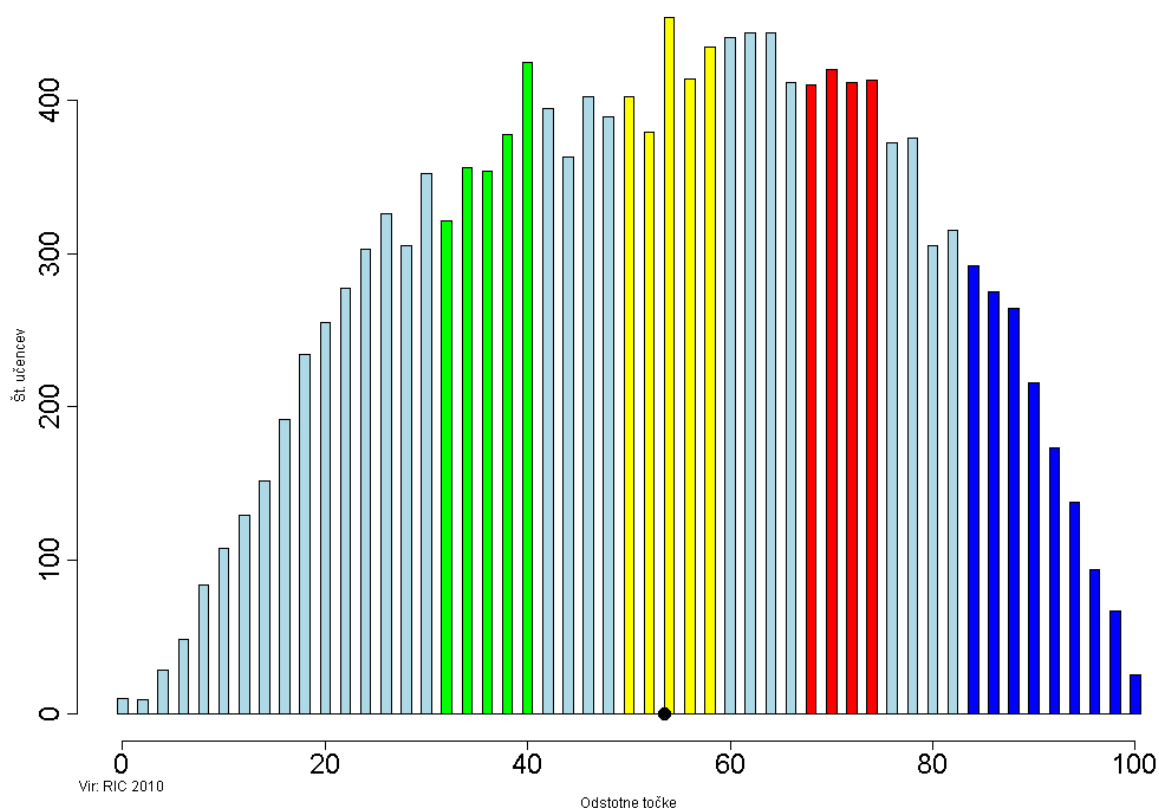
Taksonomsko so tudi naloge, ki spadajo v območje nad modrim, različno zahtevne (vse taksonomske stopnje, razen sinteze).

Naloge predvidevajo poznavanje naslednjih strokovnih izrazov iz učnega načrta (izobraževalni cilji): besedilo, poved (1. triletje), premi govor, narekovaj; mladinska povest/roman (2. triletje).

**Razporeditev dosežkov** je, razen pri nalogah, ki spadajo v območje nad modrim, v skladu s cilji in standardi v učnem načrtu. Razporeditev dosežkov po območjih za oba dela preizkusa znanja (za I., »jezikovni«, in za II., »književni« del preizkusa znanja) kaže, da imajo naloge ustrezno občutljivost za zaznavanje razlik v znanju vseh učencev – tako tistih z nizkimi skupnimi dosežki na preizkusu znanja (zeleno območje) kot tistih z dosežki blizu povprečja (rumeno območje) in z višjimi (rdeče območje) in visokimi skupnimi dosežki (modro območje). V primerjavi z NPZ v preteklih letih imajo naloge v obeh delih preizkusa znanja višjo zahtevnost – manj nalog spada v zeleno in rumeno območje (to so naloge, ki jih pričakovano uspešno reši večina učencev, na NPZ v preteklih letih so prevladovale) in več v rdeče in modro območje (to so naloge, ki omogočajo zaznavanje razlik v znanju učencev z višjimi skupnimi dosežki). V obeh delih preizkusa znanja so učenci manj uspešno rešili naloge, ki zahtevajo natančno branje, razumevanje zahtevnejših delov besedila oz. posredno izraženih podatkov, samostojno razlago, sklepanje in utemeljevanje (tudi naloge, ki spadajo v območje nad modrim /tj., da jih je uspešno rešilo le malo učencev/, preverjajo te cilje/standarde). V I. delu preizkusa znanja se kot zahtevnejše pričakovano kažejo tudi naloge, ki vključujejo razumevanje/uporabo strokovnih izrazov/izobraževalnih ciljev iz učnega načrta. Pričakovano zelo zahtevna je bila tudi naloga iz II. dela preizkusa znanja, ki zahteva razumevanje strokovnega poimenovanja in utemeljevanje upravičenosti rabe tega poimenovanja za izhodiščno besedilo. Zahtevnejši sta tudi obe tvorbnici nalogi, ki najbolj celovito preverjata sporazumevalno in recepcijsko zmožnost učencev; v tem preizkusu znanja sta obe tvorbnici nalogi (tudi vsebina pisma v I. delu preizkusa) povezani z razumevanjem izhodiščnih besedil.

## OPISI DOSEŽKOV NPZ PRI MATEMATIKI

Porazdelitev točk pri predmetu MATEMATIKA (NPZ, 2. obdobje, 2010, N = 14586)



Dosežke vseh učencev, ki so sodelovali v nacionalnem preverjanju znanja ob koncu drugega obdobja, lahko razporedimo od najnižjega do najvišjega in za vsak dosežek izračunamo število učencev s tem skupnim dosežkom. Po pregledu tako dobljenih razvrstitev nalog je mogoče pripraviti sintezo vsebin, ki je skupna nalogam v posameznem območju. Za vsako od teh območij smo določili naloge, ki so jih učenci v ustrezni skupini uspešno reševali.

## **ZELENO OBMOČJE**

Zeleno področje označuje skupino učencev, katerih skupni dosežki določajo mejo *spodnje četrtine* dosežkov glede na preostale dosežke. To so učenci z dosežki med 20. in 30. kvantilom.

*Učenci so pokazali osnovno matematično znanje v znanih situacijah, povezano s poznavanjem naravnih števil in delov celote, z izvajanjem računskih operacij z naravnimi števili, z risanjem osnovnih geometrijskih elementov in z branjem podatkov iz tortnega prikaza.*

Učenci znajo:

- množiti naravna števila v obsegu prek milijona **(1.1)**;
- urejati in primerjati po velikosti naravna števila prek milijona **(2.1)**;
- brati podatke na tortnem diagramu in primerjati dele celote **(6.3)**;
- narisati ostri kot do stopinje natančno in ga označiti **(7.1)**;
- pretvarjati enote za merjenje dolžine in računati z njimi **(8.3)**.

### **Zgled 1:**

#### ***Naloga 2. a***

Dana števila uredi po velikosti.

a) 4 050 699      4 056 099      4 050 999      4 506 099

Začni z najmanjšim.

\_\_\_\_\_ , \_\_\_\_\_ , \_\_\_\_\_ , \_\_\_\_\_

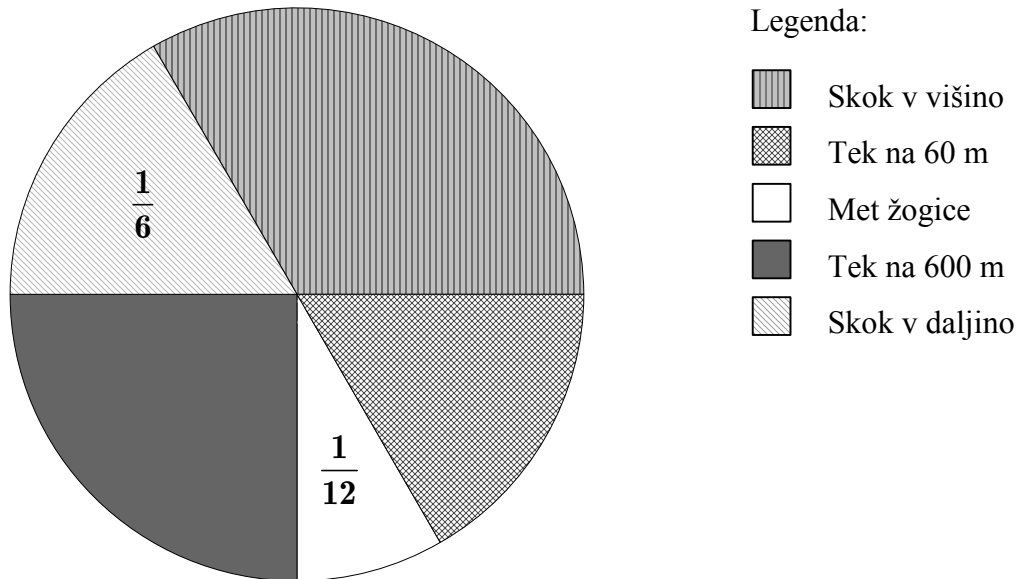
Področje: števila

Kognitivna raven: poznavanje in razumevanje pojmov in dejstev

**Zgled 2:**

**Naloga 6. a**

Na šolskem tekmovanju v atletiki je sodelovalo 72 učencev. Tekmovali so v petih disciplinah. Vsak učenec je tekmoval v eni disciplini. Tortni prikaz predstavlja deleže učencev, ki so tekmovali v posameznih disciplinah.



a) Odgovori na vprašanja.

V katerih disciplinah je tekmovalo enako število učencev?

---

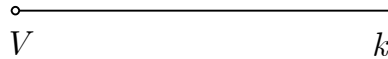
Področje: podatki

Kognitivna raven: poznavanje in razumevanje pojmov in dejstev, izvajanje rutinskih postopkov

**Zgled 3:**

**Naloga 7. a**

a) Nariši kot  $\alpha = 75^\circ$  z danim vrhom  $V$  in krakom  $k$ . Označi kot  $\alpha$ .



Področje: geometrija in merjenje

Kognitivna raven: poznavanje in razumevanje pojmov in dejstev, izvajanje rutinskih postopkov

## RUMENO OBMOČJE

Rumeno območje označuje skupino učencev, katerih skupni dosežki določajo mejo *med polovicama* dosežkov. To so učenci z dosežki med 45. in 55. kvantilom.

*Učenci razumejo osnovno matematično znanje in izvajajo osnovne računske operacije z naravnimi in z decimalnimi števili, rišejo in označujejo geometrijske elemente, berejo in analizirajo podatke v preglednici, prepoznajo dele celote, pretvarjajo in primerjajo količine in rešijo problem iz vsakdanjega življenja.*

Učenci znajo:

- deliti dve naravni števili (1.2);
- deliti dve decimalni števili (1.4);
- izračunati vrednost preprostih računskih izrazov z upoštevanjem vrstnega reda računskih operacij (4.1, 4.2);
- uporabiti ustrezno strategijo za reševanje preproste besedilne naloge v povezavi z deli celote (5.1);
- prepoznati dele celote iz tortnega diagrama (6.4);
- narisati topi kot do stopinje natančno in ga označiti (7.2);
- dopolniti mersko število do celote pri količinah za merjenje mase in časa (8.1, 8.4);
- prebrati podatke iz dane življenjske situacije, jih povezati in rešiti besedilno nalogo z razumevanjem velikostnih odnosov med deli celote in obvladajo dopolnjevanje do celote (9.4);
- brati in analizirati podatke v tabeli in jih razporediti v Carrollov diagram (11.1).

**Zgled 1:**

**Naloga 4. a**

a) V danem izrazu postavi oklepaje tako, da bo vrednost izraza manjša od 43 . Vrednost izraza z oklepaji tudi izračunaj.

$$4 + 6 \cdot 7 - 3 = \underline{\hspace{2cm}}$$

Področje: števila

Kognitivna raven: uporaba kompleksnih postopkov

**Zgled 2:**

***Nalogi 8. a in 8. d***

Dopolni.

a) 1 kg = \_\_\_\_\_ + 54 dag

d) 1 h = \_\_\_\_\_ + 34 min

Področje: merjenje

Kognitivna raven: poznavanje in razumevanje pojmov in dejstev

**Zgled 3:****Naloga 11. a**

Preglednica spodaj prikazuje deset najpogostejših jezikov domačih govorcev v milijonih.

ZAPOREDNA ŠTEVILKA	JEZIKOVNA DRUŽINA	JEZIK	ŠTEVILO DOMAČIH GOVORCEV V MILIJONIH
1.	KITAJSKO - TIBETANSKA	KITAJSKI	1000
2.	INDOEVROPSKA	ANGLEŠKI	350
3.	INDOEVROPSKA	ŠPANSKI	250
4.	INDOEVROPSKA	HINDIJSKI	200
5.	AFRIŠKO - AZIJSKA	ARABSKI	150
6.	INDOEVROPSKA	BENGALSKI	150
7.	INDOEVROPSKA	RUSKI	150
8.	INDOEVROPSKA	PORTUGALSKI	135
9.	ALTAJSKA	JAPONSKI	120
10	INDOEVROPSKA	NEMŠKI	100

(Vir: Atlas jezikov, DZS, Ljubljana, 1999.)

a) Prikaži razporeditev jezikov v Carrollovem prikazu.

	JE JEZIK INDOEVROPSKE JEZIKOVNE DRUŽINE	NI JEZIK INDOEVROPSKE JEZIKOVNE DRUŽINE
GOVORI GA VEČ KOT 175 MILIJONOV GOVORCEV		
GOVORI GA MANJ KOT 175 MILIJONOV GOVORCEV		

Področje: podatki

Kognitivna raven: poznavanje in razumevanje pojmov in dejstev, izvajanje rutinskih postopkov



## RDEČE OBMOČJE

Rdeče območje označuje skupino učencev, katerih skupni dosežki določajo mejo zgornje četrtine dosežkov glede na preostale dosežke. To so učenci z dosežki med 70. in 80. kvantilom.

*Učenci poznajo in uporabljajo osnovne pojme iz ravninske geometrije, obvladajo odnose med merskimi količinami, berejo podatke na diagramu in jih prikažejo v drugi obliki diagrama, rešujejo naloge s sklepanjem in izvajajo kompleksne postopke pri reševanju problemov s področja števil in merjenja.*

Učenci znajo:

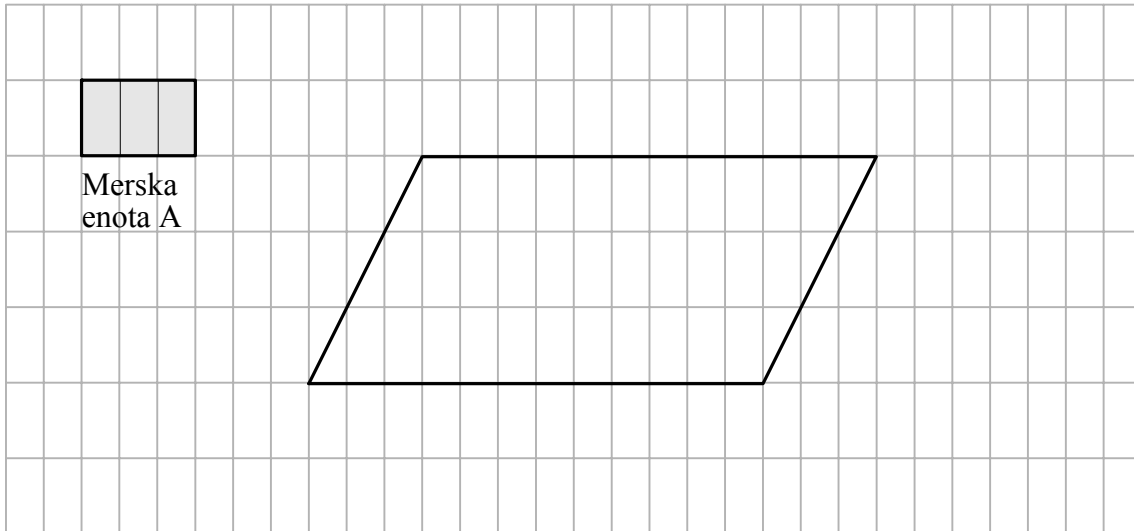
- množiti naravno število z decimalnim številom **(1.3)**;
- urejati in primerjati po velikosti decimalna števila **(2.2)**;
- urejati in primerjati po velikosti števila, zapisana v obliki potenc **(2.3)**;
- izraziti ploščino štirikotnika z mrežo z dano nestandardno mersko enoto **(3.1)**;
- izračunati vrednost preprostih računskih izrazov z upoštevanjem vrstnega reda računskih operacij **(4.3, 4.4)**;
- izvesti računski postopek in rešiti besedilni problem **(5.2)**;
- brati podatke na tortnem diagramu in jih ponovno predstaviti s stolpčnim prikazom **(6.5, 6.6)**;
- poimenovati posamezne vrste kotov: ostri kot, topi kot **(7.3)**;
- pretvarjati enote in računati s količinami za merjenje tekočin in obvladajo dopolnjevanje do celote **(8.2)**;
- rešiti besedilno nalogo z razumevanjem velikostnih odnosov med deli celote **(9.1, 9.2, 9.3)**;
- brati, analizirati in izbrati tiste podatke iz tabele, ki ustrezajo danemu pogoju, in uporabiti ustrezno strategijo za izračun zahtevane količine **(11.2)**;
- izmeriti dolžino daljice in zapisati njeno dolžino **(12.1)**;
- za izračun dolžine uporabiti dano merilo **(12.2)**;
- izbrati ustrezno strategijo za izračun ploščine pravokotnika **(12.4)**;
- izbrati ustrezno strategijo za rešitev kompleksne besedilne naloge z decimalnimi števili in ulomki **(13.1)**.

**Zgled 1:**

**Naloga 3. a**

Narisana sta štirikotnika.

a) Izrazi ploščino štirikotnika z mersko enoto A in dopolni poved pod sliko.



Štirikotnik meri \_\_\_\_\_ merskih enot A.

Področje: geometrija in merjenje

Kognitivna raven: poznavanje in razumevanje pojmov in dejstev, uporaba kompleksnih postopkov

**Zgled 2:**

**Naloge 9. a, 9. b in 9. c**

Učenci 5. razreda so za domače branje brali knjigo Harry Potter in kamen modrosti. Po enem tednu so povedali:

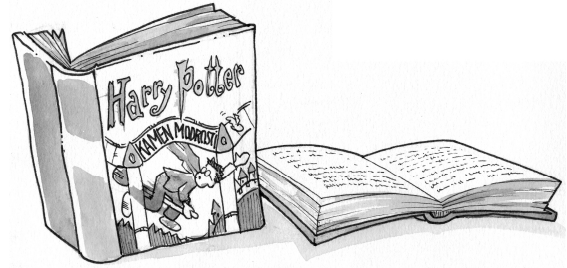
**Tina:** Prebrala sem dve tretjini knjige.

**Uroš:** Prebral sem polovico knjige.

**Mojca:** Prebrala sem četrtno knjige.

**Katja:** Prebrala sem dve četrtni knjige.

**Jan:** Prebral sem dve petini knjige.



a) Kdo bo prvi prebral knjigo, če bodo brali v enakem tempu naprej?

---

b) Katera dva učenca sta prebrala enak del knjige?

---

c) Kateri učenec je prebral manjši del kakor Uroš in večjega kakor Mojca?

---

Področje: števila

Kognitivna raven: poznavanje in razumevanje pojmov in dejstev, uporaba kompleksnih postopkov

## MODRO OBMOČJE

Modro območje označuje skupino učencev, katerih skupni dosežki določajo *zgornjo desetino* dosežkov. V skupini je 10 odstotkov učencev, njihovi dosežki pa so tako višji od 90 odstotkov preostalih dosežkov. V statističnem žargonu rečemo, da so to učenci z dosežki nad 90. kvantilom.

*Učenci uporabljajo ustrezne strategije reševanja pri zahtevnejših matematičnih problemih iz geometrije in iz vsakdanjega življenja, pri katerih morajo razbrati, povezati in pretvoriti podatke, izvesti smiselni postopek reševanja, logično sklepati in poiskati rešitev.*

Učenci znajo:

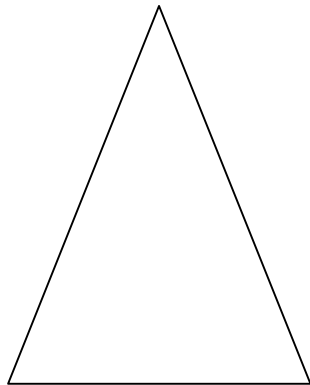
- izraziti ploščino štirikotnika brez mreže z dano nestandardno mersko enoto **(3.2)**;
- izračunati vrednost preprostih računskih izrazov z upoštevanjem vrstnega reda računskih operacij **(4.5)**;
- prepoznati dele celote iz tortnega diagrama in jih pretvoriti v delež oziroma število **(6.1, 6.2)**;
- določiti simetrale trikotnika, šestkotnika in kvadrata **(10.1, 10.2, 10.3)**;
- izračunati dolžino in širino pravokotnika z uporabo merila, pretvoriti rezultat in izračunati ploščino pravokotnika **(12.3, 12.5)**;
- izbrati ustrezno strategijo za rešitev kompleksne besedilne naloge z decimalnimi števili in ulomki, izvesti računske postopke in rešiti besedilni problem **(13.2, 13.3, 13.4, 13.5)**.

**Zgled 1:**

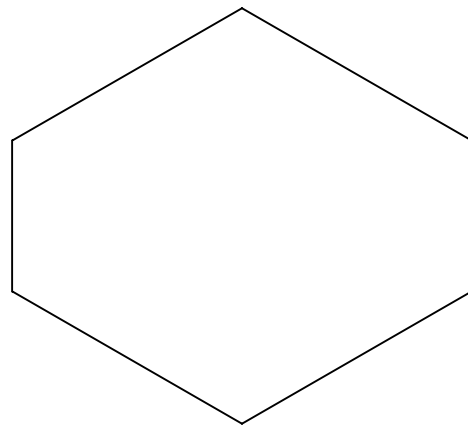
**10. naloga**

Likom na sliki nariši vse možne simetrale.

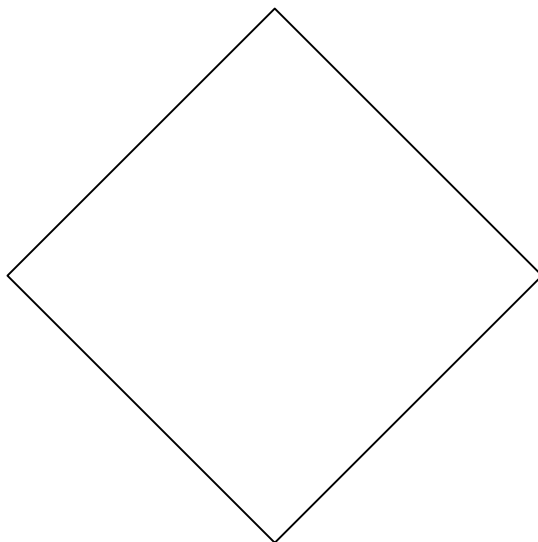
a)



b)



c)



Področje: geometrija

Kognitivna raven: poznavanje in razumevanje pojmov in dejstev

**Zgled 2:**

**13. naloga**

Sadjar Tone je obral 2 t jabolok. V jeseni je prodal  $\frac{2}{5}$  obranih jabolok. Preostalo količino jabolok je zložil v zaboje in jih shranil v hladilnico. V vsak zaboj je dal 50 kg jabolok.



a) Koliko zabojev jabolok je shranil v hladilnici?

Reševanje:

Odgovor: \_\_\_\_\_

b) V jeseni je prodal jabolka po 0,70 € za kg. Pozimi je iz hladilnice prodal 16 zabojev jabolk po 1,00 € za kg.  
Koliko je zaslužil sadjar Tone s prodajo jabolk?

Reševanje:

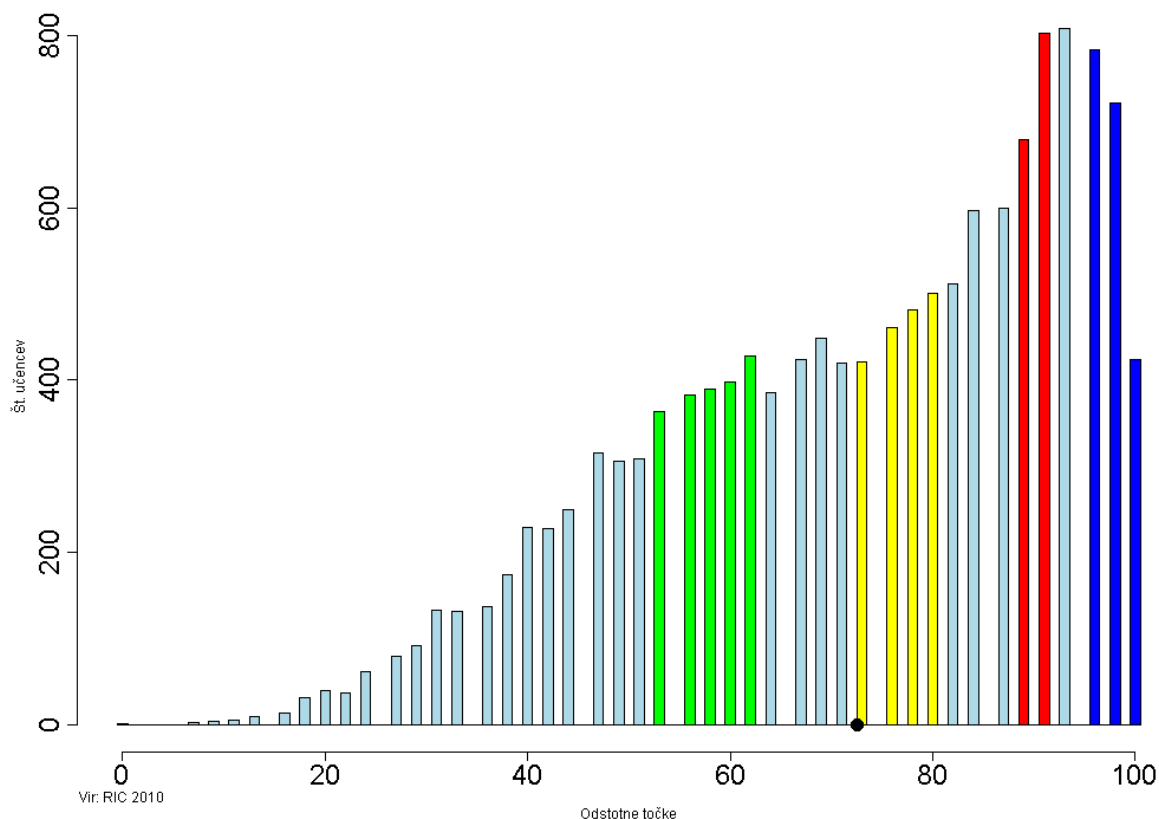
Odgovor: \_\_\_\_\_

Področje: števila

Kognitivna raven: reševanje in raziskovanje problemov

# OPISI DOSEŽKOV NPZ PRI ANGLEŠČINI

Porazdelitev točk pri predmetu ANGLEŠČINA (NPZ, 2. obdobje, 2010, N = 14007)



## ZELENO OBMOČJE

Učenci, katerih skupni dosežki pri angleščini določajo mejo *spodnje četrtine dosežkov*, so v povprečju uspešno rešili naslednje naloge/postavke:

### 1. del – slušno razumevanje

#### Naloga A

Pri prvi nalogi razumevanja govornega besedila so morali učenci povezati slike s kratkimi povzetki vsebin filmov. Izbirali so med 7 slikami in slišali 6 vsebin filmov (1 slika je bila odveč); učenci so uspešno rešili 5 od 6 testnih postavk (1., 2., 3., 4. in 5.). Testne postavke 1, 3 in 4 so zahtevale razumevanje ključnih informacij v besedilu, pri postavki 4 na primer: *a heartless king, there are three characters, a donkey*. Pri postavkah 2 in 6 (rumeno območje) pa so morali učenci razumeti celotno besedilo in v njem razločiti pomembne podrobnosti, na primer: *a 3-ton orca whale*.



## **Naloga B**

Pri drugi nalogi razumevanja govornega besedila so učenci poslušali pogovor novinarja z Benom. Ob vizualni iztočnici so morali razbrati, kdo so osebe na sliki (dve osebi v besedilu nista bili omenjeni). Naloga povezovanja se navezuje na znano tematsko področje (narava in varovanje okolja), odziv je nebesedni (učenci ustrezno označijo slike, vpišejo imena). V zeleno območje sodijo testne postavke 1, 5 in 6. Za uspešno reševanje so morali učenci razumeti podrobnosti besedila in jih povezati z osebo na sliki (na primer: *And who is the girl climbing up the ladder? ... That's Susan*).

## **2. del – besedišče**

### **Naloga A**

Prva naloga s področja besedišča je preverjala prepoznavanje besedišča brez sobesedila. Učenci so morali besedišče, dano v naboru, povezati z ustreznimi predmeti na sliki. V naboru so bile tri besede odveč. Učenci so uspešno rešili vse testne postavke, razen testne postavke 4, to pa kaže, da velika večina učencev prepozna besede in besedne zveze z znanih tematskih področij, kakor so *bread, clothes, pineapple, sausages, shop assistant, shopping list in toy*, in tudi razume njihov pomen.

## **3. del – bralno razumevanje**

### **Naloga B**

Druga naloga, ki je preverjala bralno razumevanje, je bila izbirnega tipa – učenci so morali med tremi ponujenimi možnostmi izbrati ustrezeni odgovor. V zeleno območje sodijo testne postavke 1, 2, in 3. Med branjem so morali biti učenci pozorni na nekatere informacije v besedilu, pri postavki 3 (*Which animal wants to attack baby rhinos?*) so morali na primer iz sobesedila (*My mom watches out for danger if a hungry lion ... wants to attack me*) razumeti, da je to lev. Tudi 1. in 2. postavka sta preverjali razumevanje točno določenega podatka v besedilu: kje ima nosorog rogove (na nosu/vrh glave/na hrbtu) in kdaj se rogovci prvič pokažejo (pri 5/15/50 mesecih).

V skladu s pričakovanji je največ testnih postavk v zelenem območju pri slušnem razumevanju in pri prepoznavanju besedišča brez sobesedila. Slušna podoba jezika je tista, s katero se učenci srečajo najprej in zelo intenzivno. Pri usvajanju besedišča je značilno, da učenec posamezne besede najprej prepozna in se jih šele nato nauči uporabljati v sobesedilu. Pri bralnem razumevanju (naloga B, testne postavke 1, 2 in 3) so učenci pokazali, da znajo glede na postavljena vprašanja poiskati prave podatke v besedilu, to pa je po učnem načrtu tudi cilj pouka angleščine v drugem triletju osnovne šole.

## RUMENO OBMOČJE

Učenci, katerih skupni dosežki pri angleščini določajo mejo *med polovicama dosežkov*, so poleg nalog iz zelenega območja v povprečju uspešno rešili še naslednje naloge/postavke:

### 1. del – slušno razumevanje

#### Naloga A

V rumeno območje sodi testna postavka 6, ki se je navezovala na prvo vsebino filma. Učenci so morali razumeti besedilo in povzeti ključne informacije: *The movie tells the story of a 12-year-old girl ... one day some whales come to their beach*. Pri tem so morali pozorno poslušati, saj je informacija, ki jo najbolje ilustrira slika, šele čisto na koncu besedila: *The girl however rides on the back of the biggest whale and leads them to safety*. Poleg tega so morali učenci za uspešno rešitev razlikovati med tematsko sorodnimi postavkami, saj druga vsebina filma (postavka 2) prav tako govori o kitu (*a 3-ton orca whale*).

#### Naloga B

V to območje sodijo testne postavke 2, 3 in 4. Učenci so morali za pravilno rešitev natančno poslušati besedilo, ki je bilo govorjeno jasno, razločno in počasi, povzeti podatke in povezati opise s situacijo na sliki. Posebno natančno poslušanje sta zahtevali postavki 3 in 4, saj sta bila opisa v govorjenem besedilu povezana: *What about the boys on the small island? ... They are Jack and Ted. The boy wearing a hat is Ted ...* Tudi pri 2. postavki so morali biti učenci pozorni na razporeditev informacij v besedilu: *And the boy with a hammer, Greg is his name, is helping Susan*.

### 2. del – besedišče

#### Naloga B

Pri drugi nalogi, ki je preverjala besedišče, so morali učenci vstavljati ustrezne besede iz nabora. V rumenem območju je 4. postavka, pri kateri so morali učenci za uspešno reševanje prebrati besedilo, ga razumeti in v vrzel vpisati besedo *good*. K temu jih je spodbujalo sobesedilo: *We can also eat mushrooms. Some of them taste very ...* Rešitev je pogosto rabljena in zato učencem dobro znana beseda, postavka pa je ob poznavanju in razumevanju besedišča preverjala tudi zmožnost sklepanja iz sobesedila.

### 3. del – bralno razumevanje

#### Naloga A

Pri prvi nalogi razumevanja pisnega besedila so morali učenci prebrati besedilo in trditve in označiti, ali so glede na podatke v besedilu te trditve pravilne oziroma napačne ali pa informacije ni v besedilu. V rumeno območje sodijo testne postavke 1, 2, 3 in 4. Za uspešno reševanje so morali učenci razumeti podrobnosti in sobesedilo ter povezati glavne informacije. Pri 4. postavki (*It is important to try both rollerblades on before you buy them*) so morali na primer razumeti stavek *Put on both shoes in the shop* in ga povezati s poprejšnjim besedilom: *When buying rollerblades ...* Tudi pri 1., 2. in 3. postavki so morali učenci sklepati o besedilu in vsebini ter izluščiti glavne misli. Trditvi v 3. postavki (*Rollerblades are very expensive*) ni bilo mogoče pritrditi in je tudi ne zanikati, zato je bila pravilna rešitev: ni v besedilu, zanjo pa morajo biti učenci zmožni precej natančnega branja daljšega dela besedila.

## **Naloga B**

V rumeno območje sodijo testne postavke 4, 5 in 6. Učenci so morali v besedilu poiskati nekatere podatke (na primer: 5. testna postavka: *What colour are white rhinos? ... Both white and black rhinos are grey*). Odgovori na vprašanja so zahtevali tudi povezovanje informacij in razumevanje besedišča. Če je učenec želel uspešno rešiti na primer postavko 4 (*How old is the rhino when it leaves its mom?*), je moral razumeti sobesedilo: *My mom is teaching me all I need to know to survive until I am three. Then I can go off on my own*. Rešitve ni bilo mogoče preprosto prepisati iz besedila, temveč je postavka zahtevala ob poznavanju besedišča tudi zmožnost povezovanja in sklepanja. Tudi pri 6. postavki so morali učenci prebrati, razumeti in povezati več povedi, da so prišli do pravilne rešitve.

## **4. del – pisno sporočanje**

### **Kriterij vsebina**

Pri tej nalogi učenci pisno sporočajo ob vodeni nalogi z iztočnicami. Učenci, ki so pri kriteriju vsebina pridobili maksimalno število točk (3), so v pisni sestavek vključili vse tri zahtevane iztočnice in jih ustrezno razvili.

Največ testnih postavk v rumenem območju je pri nalogah bralnega razumevanja, to pa potrjuje, da zna najmanj polovica učencev sklepati o vsebini in o besedilu, poiskati nekatere informacije, izluščiti glavne misli v besedilu in jih povezati. Pri nalogah slušnega razumevanja so učenci pokazali, da znajo pozorno poslušati besedilo, poiskati določene podatke, zaznati podrobnosti in jih upoštevati pri reševanju. Pri pisnem sporočanju učenci kažejo, da znajo tvoriti vsebinsko ustrezno kratko in enostavno besedilo.

## RDEČE OBMOČJE

Učenci, katerih skupni dosežki pri angleščini določajo mejo *zgornje četrtine dosežkov*, so poleg nalog iz zelenega in iz rumenega območja v povprečju uspešno rešili še naslednje naloge/postavke:

### 2. del – besedišče

#### Naloga B

V to območje sodijo vse testne postavke, razen postavke 4. Iz rezultatov lahko sklepamo, da je ta naloga za učence zahtevnejša, saj poleg natančnega branja in širšega besednega zaklada zahteva še uporabo besedišča v sobesedilu, to pa je višja taksonomska stopnja znanja. Pri 1. postavki so morali učenci zapisati besedo *rain*, za katero so se lahko odločili glede na besedno zvezo, ki zahteva samostalnik (*after a lot of ...*) in glede na razumevanje sobesedila, ki tej zvezi sledi: *we can find strange little brown ... things that come up in wet places*. Tudi 2., 3., 5. in 6. testna postavka so preverjale poznavanje in razumevanje besedišča, hkrati pa še zmožnost sklepanja iz sobesedila.

### 3. del – bralno razumevanje

#### Naloga A

V rdeče območje sodita postavki 5 in 6. Za uspešno reševanje so morali učenci pozorno prebrati besedilo in povezati informacije. Iz podatkov lahko sklepamo, da veliko učencev natančnega branja še ne obvlada, prav tako jim delata težave sklepanje in povezovanje podatkov. Pri 5. postavki (*It takes only a day to learn a new trick*) so morali učenci dobro razumeti sobesedilo ter prebrati in povezati podatke iz več povedi: *When someone does a new trick successfully without falling ... People spend days trying again and again ...* Za uspešno reševanje 6. postavke (*In winter you skate indoors*) so morali biti učenci zmožni precej natančnega branja besedila, saj trditvi ni bilo mogoče pritrditi in je tudi ne zanikati, pravilna rešitev je bila zato ni v besedilu.

### 4. del – pisno sporočanje

#### Kriterija besedišče in pravopis ter slovnica

Učenci so morali pri teh dveh kriterijih uporabiti primerno besedišče (*forest, seaside, nice, swim ...*), ga pravilno zapisati ter pravilno in ustrezno uporabiti slovnične strukture (*there is/there are, has got/have got, can + nedoločnik ...*). Za besedišče in pravopis so prejeli 2 točki, če je bilo besedišče pestro in pravilno rabljeno, besedilo pa je moralo vsebovati malo pravopisnih napak. Učenci, ki so pri kriteriju slovnica pridobili 2 točki, so pravilno in ustrezno uporabili najmanj štiri jezikovne strukture.

Večino postavk v rdečem območju vsebujeta naloga, ki preverja uporabo besedišča v sobesedilu, in pa pisno sporočanje (besedišče in pravopis in slovnica). Učenci so pokazali, da razumejo prebrano besedilo, razumejo in prepoznajo besede iz nabora, poleg tega pa jih znajo ustrezno uporabiti v sobesedilu in s tem izkazujejo višjo raven znanja (razumevanje in uporaba). Podobne spretnosti so pokazali tudi pri bralnem razumevanju. Značilnost pisnega sporočanja je, da morajo učenci ne samo poznati besedišče in slovnična pravila, ampak jih tudi samostojno uporabljati pri tvorjenju besedila, to pa vključuje najvišje taksonomske ravni znanja, kakor so analiza, sinteza in evalvacija.

## MODRO OBMOČJE

Učenci, katerih skupni dosežki pri angleščini določajo *zgornjo desetino dosežkov*, so poleg nalog iz zelenega, iz rumenega in iz rdečega območja v povprečju uspešno rešili še naslednjo postavko:

### 2. del – besedišče

#### Naloga A

V modro območje sodi postavka 4, ki od učencev zahteva poznavanje besede *trolley*, Sklepamo lahko, da učenci te besede ne poznajo.

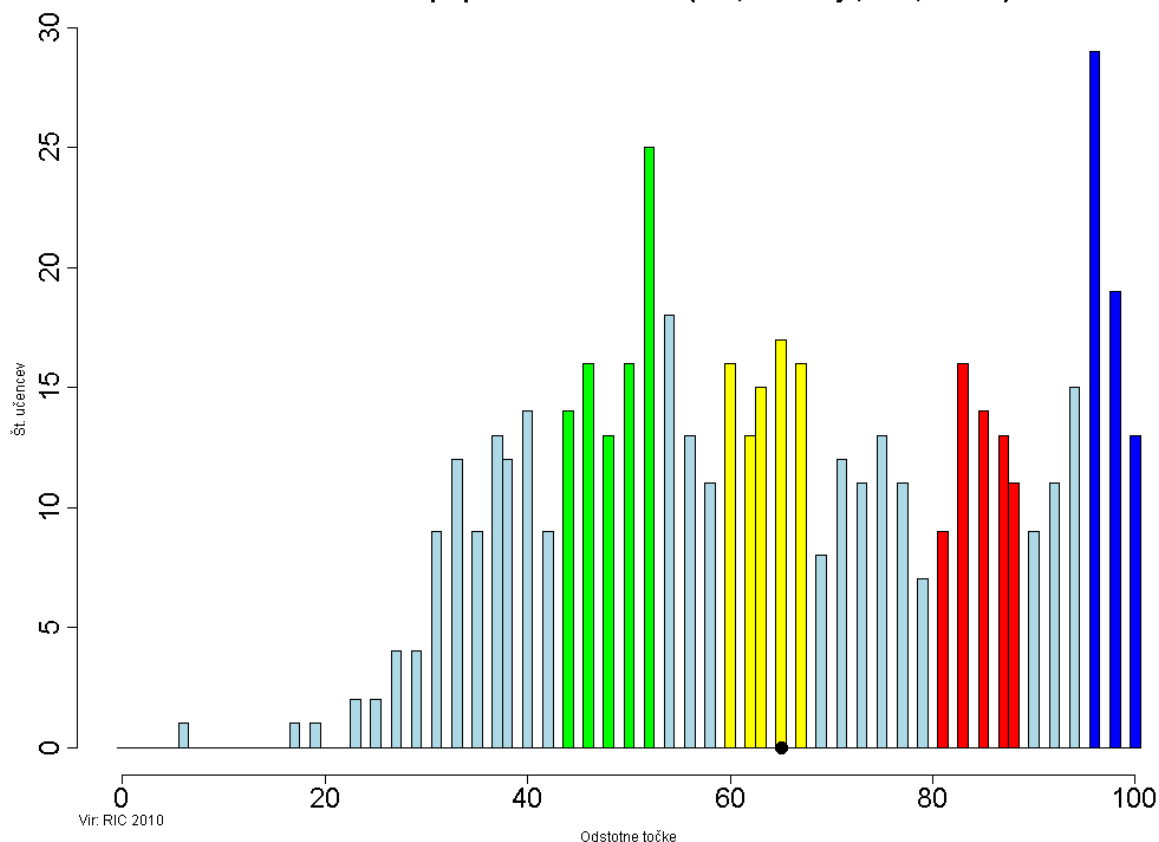
V modrem območju je samo ena postavka.

**Razporeditev dosežkov** na preizkusu kaže, da učenci niso imeli večjih težav z razumevanjem besedil pri poslušanju in pri branju; strategije reševanja in tipi nalog so jim znani. Velika večina učencev prav tako uspešno prepozna in razume besedišče, kadar ni treba razumeti sobesedila. Več težav so imeli pri tistih postavkah bralnega razumevanja, pri katerih so morali brati natančno in povezovati informacije iz besedila. Pričakovano je bila zahtevnejša naloga, ki je od učencev poleg natančnega branja in poznavanja izrazov zahtevala še razumevanje in uporabo besedišča v sobesedilu. Zahtevnejša je tudi tvorba nalog, ki najbolj celovito preverja sporazumevalno zmožnost učencev; najpogostejše so težave pri besedišču ter pri pravopisni in slovnični pravilnosti.

Večina od 41 postavk v preizkusu sodi v zeleno (18) in v rumeno (13) območje, manj pa je postavk v rdečem (9) in predvsem v modrem (1) območju. Za vse naloge je značilno, da zajemajo postavke, ki padejo v dve območji. Iz takšne razporeditve dosežkov, ki se ponavlja iz leta v leto, lahko sklepamo, da je preizkus premalo občutljiv za učence z boljšimi dosežki, razlog za to pa je lahko bogat stik z jezikom v zunajšolskem okolju (televizija, glasba, internet), zato učenci v povprečju presegajo cilje in standarde v učnem načrtu.

## OPISI DOSEŽKOV NPZ PRI NEMŠČINI

Porazdelitev točk pri predmetu NEMŠČINA (NPZ, 2. obdobje, 2010, N = 517)



### ZELENO OBMOČJE

Učenci, katerih skupni dosežki pri nemščini določajo mejo *spodnje četrtine dosežkov*, so uspešno rešili naslednje naloge:

#### I. del (slušno razumevanje):

Poslušajo kratka besedila, sestavljena iz znanih informacij, in pokažejo razumevanje posameznih podrobnosti in bistva.

#### 1. naloga

Učenci so uspešno rešili 2., 5., 6., 7. in 8. postavko. To je naloga povezovanja, pri kateri so ob nazornih ilustracijah prepoznali informacije iz slišane besedila.

#### 2. naloga

Uspešno so rešili 4., 5. in 6. postavko.

Učenci so poslušali pogovor. Pri nalogi izbirnega tipa so se odločali, ali je izjava pravilna ali napačna. Razumeli so besedilo, sestavljeno iz znanih informacij.

### **III. del (poznavanje in raba jezika):**

Učenci poznajo in uporabljajo besedišče in nekatere jezikovne strukture v kontekstu.

#### **2. naloga**

Učenci so pravilno rešili 1. postavko.

To je naloga povezovanja. Povezati so morali odločevalno vprašanje z ustreznim odgovorom.

#### **3. naloga**

Uspešno so rešili 2. postavko.

Pri tej postavki so morali med tremi ponujenimi predlogi izbrati pravilnega (*mit*), ki obsega najosnovnejše besedišče in jim ne povzroča večjih težav.

### **IV. del (pisno sporočanje):**

Učenci tvorijo krajše vodeno pisno besedilo na podlagi slikovne iztočnice.

Učenci so uspešno rešili 1. postavko (vsebina). To je naloga, ki preverja zmožnost tvorjenja krajšega besedila ob slikovni iztočnici.

## RUMENO OBMOČJE

Učenci, katerih skupni dosežki pri nemščini določajo mejo *med polovicama dosežkov*, so poleg nalog iz zelenega območja uspešno rešili še naslednje naloge:

### **I. del (slušno razumevanje):**

Poslušajo kratka besedila, sestavljena iz znanih informacij, in pokažejo razumevanje posameznih podrobnosti in bistva.

#### **1. naloga**

Učenci so uspešno rešili 1. in 4. postavko. To je naloga povezovanja, pri kateri so ob nazornih ilustracijah prepoznali informacije iz slišane besedila. Predvidevamo, da so učenci pri teh dveh postavkah imeli težave zaradi nekoliko zahtevnejšega besedišča.

#### **2. naloga**

Uspešno so rešili 2. postavko.

To je naloga izbirnega tipa, pri kateri so se učenci odločali, ali je izjava pravilna ali napačna. Postavka pade v rumeno območje zato, ker je tukaj pomembno selektivno poslušanje, pri katerem mora učenec razumeti parafrazirano izjavo.

### **II. del (bralno razumevanje):**

Učenci berejo in razumejo na določeno temo vezano besedilo, ki komajda presega njihov besedni zaklad.

#### **1. naloga**

Uspešno so rešili 1., 4. in 6. postavko. Pomembno je razumevanje besedila, vezanega na določeno temo; na kratko so morali odgovoriti na vprašanja.

#### **2. naloga**

Učenci so uspešno rešili 2. in 4. postavko naloge izbirnega tipa. V kompleksnejšem besedilu, vezanem na določeno temo, so morali poiskati zahtevane podatke. Odločali so se o tem, ali je izjava pravilna ali napačna.

### **III. del (poznavanje in raba jezika):**

Učenci poznajo in uporabljajo besedišče in nekatere jezikovne strukture v kontekstu.

#### **2. naloga**

Uspešno so rešili 2. postavko.

Učenci so morali poiskati odgovor na vprašanje. To je naloga povezovanja.

#### **3. naloga**

Učenci so pravilno rešili 3. in 6. postavko.

Naloga izbirnega tipa je zahtevala dopolnitev stavka v 3. postavki z nikalnico *keine*, v 6. postavki pa z ustrežno obliko glagola *sein*.



## **RDEČE OBMOČJE**

Učenci, katerih skupni dosežki pri nemščini določajo *zgornjo četrtino dosežkov*, so poleg nalog iz zelenega in iz rumenega območja uspešno rešili še naslednje naloge:

### **I. del (slušno razumevanje):**

Poslušajo kratka besedila, sestavljena iz znanih informacij, in pokažejo razumevanje posameznih podrobnosti in bistva.

#### **1. naloga**

Učenci so rešili 3. postavko. To je nalogo povezovanja, pri kateri so morali ob nazornih ilustracijah prepoznati podrobne informacije iz slišane besedila.

#### **2. naloga**

Uspešno so rešili 1. in 3. postavko.

To je naloga izbirnega tipa, pri kateri so se učenci odločali, ali je izjava pravilna ali napačna. Postavke padejo v rumeno območje zato, ker je pomembno podrobno poslušanje.

### **II. del (bralno razumevanje):**

Učenci berejo in razumejo na določeno temo vezano besedilo, ki komajda presega njihov besedni zaklad.

#### **1. naloga**

Učenci so uspešno rešili 2., 3., 5., 7. in 8. postavko. Pomembno je razumevanje besedila, vezanega na določeno temo; morali so razumeti vprašanje in nanj na kratko odgovoriti.

#### **2. naloga**

Uspešno so rešili 1., 3., 5. in 6. postavko. Tudi tukaj so morali razumeti parafrazirano izjavo.

### **III. del (poznavanje in raba jezika):**

Učenci poznajo in uporabljajo besedišče in nekatere jezikovne strukture v kontekstu.

#### **1. naloga**

Učenci so uspešno rešili 3., 4., in 5. postavko; stavke so morali dopolniti z zahtevnejšo obliko glagolov *pflücken*, *beißen* in *gehen*. Upoštevale so se samo popolnoma pravilno zapisane rešitve.

#### **2. naloga**

Učenci so uspešno rešili 3., 4. in 5. postavko. To je naloga povezovanja vprašanja z ustreznim odgovorom.

#### **3. naloga**

Učenci so uspešno rešili 1. in 5. postavko; v nalogi izbirnega tipa so morali stavek dopolniti z določnim členom v tožilniku (*den*) oziroma s pravilno obliko naklonskega glagola *wollen*.

#### **IV. del (pisno sporočanje):**

Učenci tvorijo krajše vodeno pisno besedilo na podlagi slikovne iztočnice.

Pri pisnem sporočanju so poleg postavke vsebina uspešno rešili tudi postavko jezikovna pravilnost. Besedišče na dano temo so morali jezikovno pravilno uporabiti in sestaviti preprostejše besedilo.

#### **MODRO OBMOČJE**

Učenci, katerih skupni dosežki pri nemščini določajo *zgornjo desetino dosežkov*, so poleg nalog iz zelenega, iz rumenega in iz rdečega območja uspešno rešili še naslednje naloge:

#### **III. del (poznavanje in raba jezika):**

Učenci poznajo in uporabljajo besedišče in nekatere jezikovne strukture v kontekstu.

##### **1. naloga**

Učenci so uspešno rešili 1., 2. in 6. postavko. Povedi so morali dopolniti z obliko zahtevnejših glagolov: *laufen*, *schlafen* in *antworten*. Upoštevale so se samo popolnoma pravilno zapisane rešitve.

##### **3. naloga**

Učenci so uspešno rešili 4. postavko.

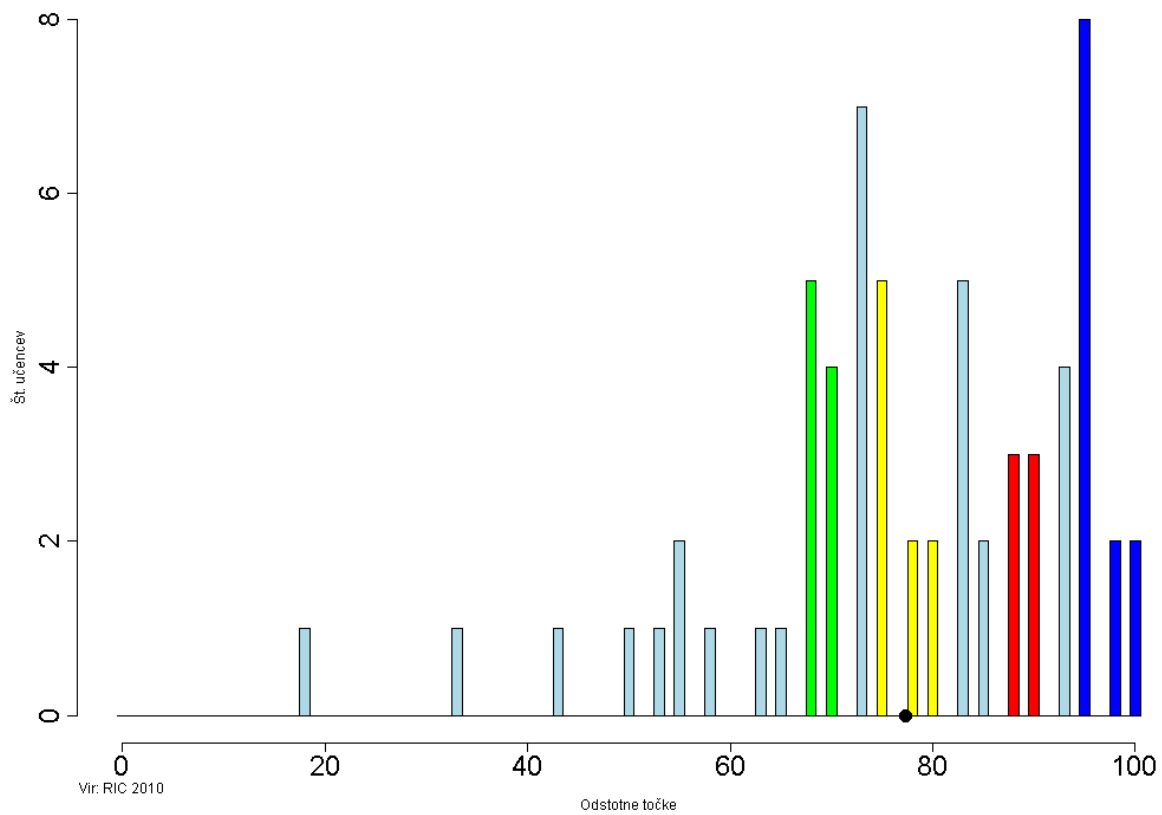
V nalogi izbirnega tipa so morali v 4. postavki dopolniti stavek z zahtevnejšo obliko svojilnega zaimka *ihr*.

#### **SKLEP**

Predmetna komisija za nemščino ugotavlja, da je letošnji preizkus dovolj občutljiv tudi za učence z boljšimi dosežki, saj segajo rezultati posameznih nalog v vsa štiri območja. Pri sestavi preizkusa znanja smo upoštevali sporočilno sposobnost, ki je prilagojena otrokovi starostni stopnji. Rezultati kažejo, da so učenci zelo uspešni pri nalogah slušnega razumevanja, pri katerih pazljivo in natančno poslušajo govorjena besedila in nanje ustrezno reagirajo. Uspešni so tudi pri bralnem razumevanju; berejo in razumejo na določeno temo vezano besedilo, ki komajda presega njihov besedni zaklad. Naloge poznavanja in rabe jezika in naloga pisnega sporočanja sodijo v višjo taksonomsko raven, zato so tudi bolj selektivne.

# OPISI DOSEŽKOV NPZ PRI SLOVENŠČINI (NIS)

Porazdelitev točk pri predmetu SLOVENŠČINA (NIS) (NPZ, 2. obdobje, 2010, N = 64)



## ZELENO OBMOČJE

V zelenem območju so naloge, ki so jih uspešno rešili učenci, katerih skupni dosežki pri slovenščini določajo mejo *spodnje četrtine dosežkov*.

### NEUMETNOSTNO BESEDILO

**Kognitivne ravni:** Pri petih nalogah (1, 2, 4, 5, 6 – skupaj 8 postavk) smo preverjali uporabo miselnih procesov na I. kognitivni ravni (znanje, prepoznavanje), pri treh nalogah (7, 8, 10 – 4 postavke) na II. kognitivni ravni (razumevanje, uporaba znanja), pri eni nalogi (12 – 1 postavka) pa delovanje na III. kognitivni ravni (povezovanje, analiza, vrednotenje).

**Tipi nalog:** V tem območju je zastopana večina tipov nalog. Največ je nalog obkroževanja, sledijo pa naloge kratkega odgovora, dopolnjevanja in polodprtega tipa.

#### Učenci:

- prepoznajo vrsto besedila (naloga 1.1.1);
- prepoznajo namen besedila (naloga 1.2.1);
- prepoznajo dejstva v besedilu (naloge 1.4.1, 1.4.2, 1.4.3, 1.6.1, 1.6.2);
- prepoznajo priložnosti za uporabo besedilne vrste (voščila) (naloga 1.5.1);
- razumejo prebrano besedilo (naloga 1.7.1);
- popravijo pravopisne napake – veliko začetnico lastnega imena (naloga 1.8.1);
- določijo ustrezno protipomenko (nalogi 1.10.1, 1.10.2);
- napišejo ustrezni nagovor v voščilu (naloga 1.12.2).

Učenci prepoznajo dejstva v besedilu, razumejo osnovno sporočilo besedila in uporabijo osnovna pravopisna pravila.

#### **Zgled:**

### 6. KAJ JE BABICA ZAŽELELA PETRU?

Dopolni poved. Med spodaj naštetimi besedami izberi dve pravilni besedi.

*sreča, ljubezen, zdravje, glasba, veselje*

Babica je Petru zaželela, da bi ga v življenju spremljala

\_\_\_\_\_ in \_\_\_\_\_.

Cilj: Prepozna dejstva v besedilu. Kognitivna raven: prepoznavanje Tip naloge: dopolnjevanje
--

## UMETNOSTNO BESEDILO

**Kognitivne ravni:** Pri štirih nalogah (1, 2, 3, 4 – skupaj 6 postavk) smo preverjali uporabo miselnih procesov na I. kognitivni ravni (znanje, prepoznavanje), pri dveh nalogah (5, 6 – skupaj 4 postavke) na II. kognitivni ravni (razumevanje, uporaba znanja), na III. kognitivni ravni (povezovanje, analiza, vrednotenje) pa je bila ena naloga (8 – 1 postavka).

**Tipi nalog:** V zelenem območju prevladujejo naloge kratkega odgovora, tip dopolnjevanja in alternativni tip.

### Učenci:

- prepoznajo vrste besedila (naloga 2.1.1);
- prepoznajo avtorja besedila (naloga 2.2.1);
- poiščejo podatek iz besedila (naloga 2.3.1);
- prepoznavajo dejstva v besedilu (naloge 2.4.1, 2.4.2, 2.4.3);
- razumejo besedilo (naloge 2.6.1, 2.6.2, 2.6.3);
- razumejo lastnosti književne osebe (naloga 2.5.1);
- s ključnimi besedami tvorijo samostojen zapis povedi (naloga 2.8.1).

Učenci znajo poiskati podatek v besedilu in prepoznati dejstva. Izkazujejo razumevanje besedila in samostojno zapišejo povedi.

### **Zgled:**

#### **6. ZAKAJ JE PETER NOS OBESIL NAPIS »POZOR, PES!«?**

Če je trditev pravilna, obkroži **DA**.

Če je trditev nepravilna, obkroži **NE**.

a) Bal se je, da bi psa pohodili.	DA	NE
b) Ker je bil pes velik in hud.	DA	NE
c) Da bi strašil sosede.	DA	NE

Cilj: Razume sporočilnost besedila.  
Kognitivna raven: razumevanje  
Tip naloge: alternativni tip

## RUMENO OBMOČJE

V rumeno območje sodijo naloge, ki so jih uspešno rešili učenci, katerih skupni dosežki pri slovenščini določajo mejo *med polovicama dosežkov*.

## NEUMETNOSTNO BESEDILO

**Kognitivne ravni:** Pri eni nalogi (4 – skupaj 1 postavka) smo preverjali miselne procese na I. kognitivni ravni (znanje, prepoznavanje), pri eni nalogi (8 – 1 postavka) na II. kognitivni ravni (razumevanje, uporaba znanja) in pri eni nalogi (12 – skupaj 3 postavke) na III. kognitivni ravni.

**Tipi nalog:** Naloge uvrščamo med naloge obkroževanja, kratkega odgovora in polodprtega tipa.

### Učenci:

- prepoznajo dejstva v besedilu (naloga 1.4.4);
- popravijo pravopisne napake – veliko začetnico zemljepisnega imena (naloga 1.8.2);
- napišejo preprosto besedilo – voščilo (naloge 1.12.1, 1.12.3, 1.12.4).

Učenci prepoznajo zahtevnejše podatke v besedilu, uporabijo pravopisna pravila in ob izhodiščnem besedilu tvorijo novo preprosto besedilo.

### **Zgled:**

## **12. SAMOSTOJNO OBLIKUJ VOŠČILO, KI GA JE NAPISAL JURE IZ LJUBLJANE MAMICI ZA MATERINSKI DAN.**

---

---

---

---

---

---

---

---

---

---

Cilj: Tvorijo preprosto besedilo.  
Kognitivna raven: sinteza  
Tip naloge: polodprti tip

## UMETNOSTNO BESEDILO

**Kognitivne ravni:** Pri eni nalogi (4 – skupaj 2 postavki) smo preverjali uporabo miselnih procesov na I. kognitivni ravni (znanje, prepoznavanje).

**Tipi nalog:** V rumenem območju sta nalogi dopolnjevanja.

Učenci:

- prepoznajo dejstva v besedilu (nalogi 2.4.4, 2.4.5).

**Zgled:**

### 4. DOPOLNI POVEDI GLEDE NA PREBRANO BESEDILO.

Izberi med naštetimi besedami:

*kuhinji, Teta, vrata, Oče, pohodili, star, drvarnici, okno, mlad, povozili*

\_\_\_\_\_ je prinesel domov majhnega psička.

Psiček je bil \_\_\_\_\_ in nebogljen.

Peter mu je postlal v \_\_\_\_\_ in ga nahranil.

Na \_\_\_\_\_ je obesil velik napis.

Peter Nos se je bal, da psička ne bi \_\_\_\_\_.

Opomba: V rumeno območje sodita samo 4. in 5. odgovor, preostali odgovori so se uvrstili v zeleno območje.

Cilj: Prepozna dejstva v besedilu. Kognitivna raven: prepoznavanje Tip naloge: dopolnjevanje
--

## RDEČE OBMOČJE

V rdeče območje sodijo naloge, ki so jih uspešno rešili učenci, katerih skupni dosežki pri slovenščini določajo mejo *zgornje četrtine dosežkov*.

### NEUMETNOSTNO BESEDILO

**Kognitivne ravni:** Pri dveh nalogah (3, 5 – skupaj 3 postavke) smo preverjali uporabo miselnih procesov na I. kognitivni ravni (znanje, prepoznavanje), pri dveh nalogah (8, 11 – skupaj 2 postavki) pa na II. kognitivni ravni (razumevanje, uporaba znanja).

**Tipi nalog:** V rdečem območju so naloge obkroževanja, kratkega odgovora in dopolnjevanja.

#### Učenci:

- prepoznajo zgradbo besedila (naloge 1.3.1);
- prepoznajo priložnosti za uporabo besedilne vrste (voščila) (nalogi 1.5.2, 1.5.3);
- popravijo pravopisne napake – končno ločilo (naloge 1.8.3);
- uporabijo končno ločilo (naloge 1.11.1).

Učenci prepoznajo zgradbo in dejstva v besedilu in znajo uporabiti pravopisna pravila.

#### **Zgled:**

### **11. POSTAVI LOČILO NA KONCU POVEDI.**

Kaj bo babica prinesla Petru

Cilj: Določi končno ločilo. Kognitivna raven: uporaba Tip naloge: dopolnjevanje
---



## UMETNOSTNO BESEDILO

**Kognitivne ravni:** Pri eni nalogi (7 – ena postavka) preverjamo znanje na II. kognitivni ravni (razumevanje, uporaba znanja), pri eni nalogi (8 – ena postavka) pa delovanje na III. kognitivni ravni (povezovanje, analiza, vrednotenje).

**Tipi nalog:** Nalogi uvrščamo med naloge obkroževanja in polodprtega tipa.

Učenci:

- razumejo smisel besedila (naloge 2.7.1.);
- s ključnimi besedami tvorijo samostojen zapis povedi (naloge 2.8.2).

Učenci razumejo besedilo, tako da lahko ob besedilu in z danimi ključnimi besedami že tvorijo nove povedi.

**Zgled:**

### 7. KAKŠEN DOGODEK OPISUJE BESEDILO?

Obkroži črko pred pravilnim odgovorom.

- A Žalosten.
- B Vesel.
- C Dolgočasen.
- Č Grozen.

Cilj: Razume smisel besedila. Kognitivna raven: razumevanje Tip naloge: obkroževanje
--

## **MODRO OBMOČJE**

V modro območje sodijo naloge, ki so jih uspešno rešili učenci, katerih skupni dosežki pri slovenščini določajo mejo *zgornje desetine dosežkov*.

## **NEUMETNOSTNO BESEDILO**

**Kognitivne ravni:** Pri deveti nalogi smo preverjali uporabo miselnih procesov na II. kognitivni ravni (razumevanje, uporaba znanja).

**Tipi nalog:** V modrem območju je naloga kratkega odgovora.

Učenci:

- določijo število povedi v besedilu (naloga 1.9.1).

**Zgled:**

### **9. KOLIKO POVEDI JE V BESEDILU?**

Na črto napiši število povedi.

---

Cilj: Prešteje povedi v besedilu. Kognitivna raven: uporaba Tip naloge: kratek odgovor
--

## UMETNOSTNO BESEDILO

**Kognitivne ravni:** Pri peti nalogi smo preverjali uporabo miselnih procesov na II. kognitivni ravni (razumevanje, uporaba znanja).

**Tipi nalog:** Znanje smo preverjali z nalogo obkroževanja.

Učenci:

- razumejo lastnosti književne osebe (naloga 2.5.2).

**Zgled:**

### 5. KAKŠEN JE BIL PETER NOS V PREBRANEM BESEDILU?

Obkroži črki pred **dvema** pravilnima odgovoroma.

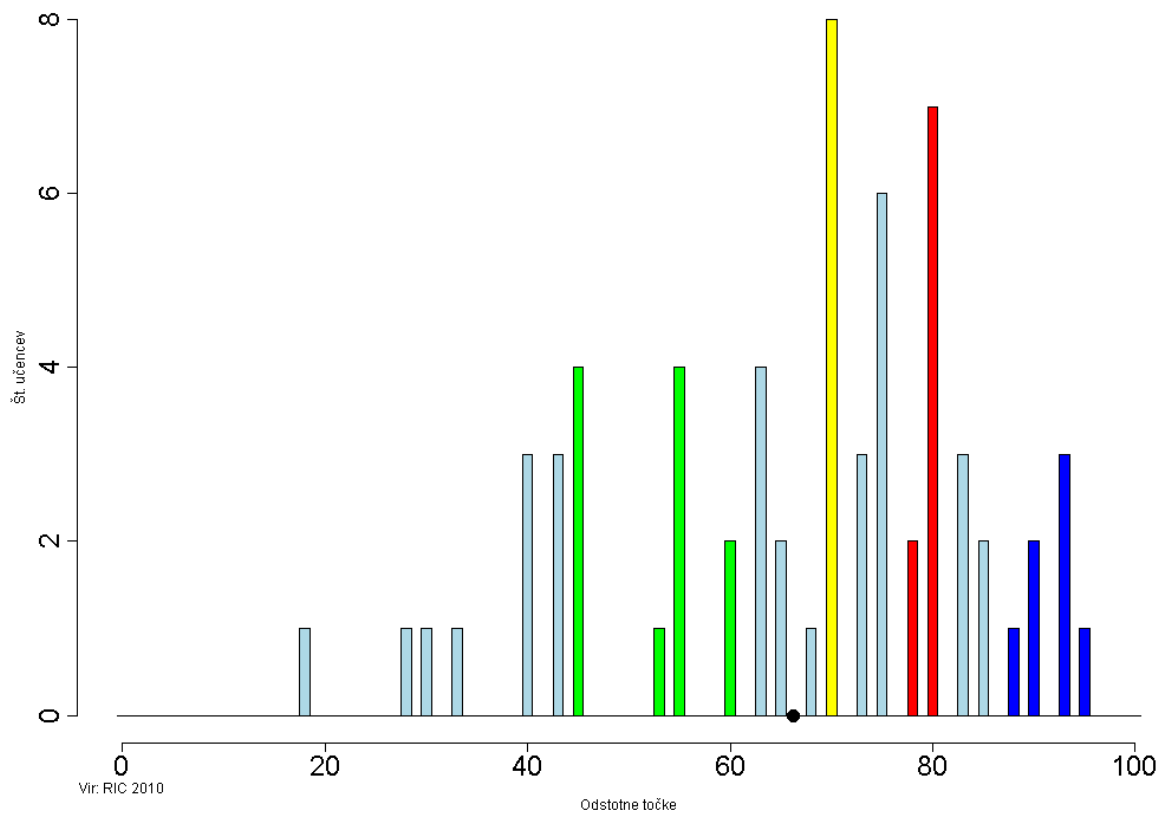
- A Hudoben.
- B Skrben.
- C Iznajdljiv.
- Č Len.
- D Boječ.

Opomba: V modro območje sodi odgovor C, odgovor B pa v zeleno območje.

Cilj: Razume lastnosti književne osebe. Kognitivna raven: razumevanje Tip naloge: obkroževanje
--

## OPISI DOSEŽKOV NPZ PRI MATEMATIKI (NIS)

Porazdelitev točk pri predmetu MATEMATIKA (NIS) (NPZ, 2. obdobje, 2010, N = 66)



## **ZELENO OBMOČJE**

V zeleno območje sodijo naloge, ki so jih uspešno rešili učenci, katerih skupni dosežki pri matematiki določajo mejo *spodnje četrtine dosežkov*.

**Vsebine:** Največ nalog iz zelenega območja je bilo s področja aritmetike (6 nalog), z enakim številom nalog pa sledita področje geometrije (1 naloga) in področje merjenja (1 naloga).

**Kognitivne ravni:** Pri štirih nalogah (1., 2., 4. in 5. naloga – skupaj 9 postavk) smo preverjali uporabo miselnih procesov na I. kognitivni ravni (poznavanje dejstev) in pri štirih nalogah (6., 7., 9. in 10. naloga – skupaj 6 postavk) na II. kognitivni ravni (razumevanje in uporaba znanja).

**Tipi nalog:** Pri vseh nalogah prevladuje tip nalog, pri katerih so morali učenci zapisati kratki odgovor.

### Učenci:

- razlikujejo mestne vrednosti števil do 1000 (naloga 1.1);
- primerjajo števila med seboj (naloge 2.2, 2.3, 2.4);
- seštevajo brez prehoda v obsegu do 100 (nalogi 4.1, 4.2);
- poznajo merilne naprave (naloge 5.1, 5.2, 5.3);
- množijo in delijo v obsegu do 100 (nalogi 6.3, 7.1);
- nakažejo pot reševanja preproste problemske naloge (naloga 9.1);
- narišejo in izmerijo daljico ter napišejo ustrezno meritev (naloge 10.1, 10.3, 10.4).

Učenci prepoznajo in poznajo dejstva in pojme, množijo in delijo v obsegu do 100, znajo narisati in izmeriti daljico in nakazati pot reševanja pri preprostih problemskih nalogah.

**Zgled:**

**5. naloga**

EUR, m, l, kg, h so oznake merskih enot. K slikam merilnih naprav, s katerimi merimo, dopiši ustrezno oznako merske enote. Oznako merske enote napiši na črto k sliki.

MERILNE NAPRAVE

OZNAKE MERSKIH ENOT

a)



\_\_\_\_\_

b)



\_\_\_\_\_

c)



\_\_\_\_\_

Cilj: Pozna merilno napravo in merske enote.  
Kognitivna raven: poznavanje  
Tip naloge: kratki odgovor

## RUMENO OBMOČJE

V rumeno območje sodijo naloge, ki so jih uspešno rešili učenci, katerih skupni dosežki pri matematiki določajo mejo *med polovicama dosežkov*.

**Vsebine:** Po snovni pokritosti v rumenem območju prevladuje aritmetika (5 nalog) pred geometrijo (2 nalogi) in pred pretvarjanjem merskih enot.

**Kognitivne ravni:** Pri dveh nalogah (3. in 4. naloga – skupaj 4 postavke) smo preverjali uporabo miselnih procesov na I. kognitivni ravni (znanje in prepoznavanje) in pri šestih nalogah (6., 7., 8., 9., 10. in 11. naloga – skupaj 7 postavk) na II. kognitivni ravni (razumevanje in uporaba znanja).

**Tipi nalog:** Prevladujejo naloge kratkega odgovora.

### Učenci:


- poznajo, poimenujejo in narišejo ravne črte z ravnilom ter jih označijo (naloge 3.1, 3.2, 3.3, 10.2);
- seštevajo s prehodom v obsegu do 1000 (nalogi 4.3, 9.2);
- množijo in delijo v obsegu do 100 (naloge 6.1, 6.2, 7.2);
- izračunajo vrednost številskega izraza z upoštevanjem vrstnega reda računskih operacij (naloga 8.2);
- pretvarjajo merske enote za dolžino (naloga 11.3).

Učenci poznajo osnovne pojme geometrije. Znajo seštevati s prehodom v obsegu do 1000 ter množiti v obsegu do 100 v enostavnih in sestavljenih številskih izrazih. Pri pretvarjanju so uspešni zgolj pri pretvarjanju merskih enot za dolžino.

### **Zgled:**

#### **3. naloga**

Poimenuj narisane črte. Odgovore napiši v okvirčke.

a) 

b) 

c) 

Cilj: Poimenuje ravne črte.  
Kognitivna raven: poznavanje  
Tip naloge: kratki odgovor

## RDEČE OBMOČJE

V rdeče območje sodijo naloge, ki so jih uspešno rešili učenci, katerih skupni dosežki pri matematiki določajo mejo *zgornje četrtine dosežkov*.

**Vsebine:** Poleg aritmetike in branja podatkov zajema rdeče območje tudi področje merjenja.

**Kognitivne ravni:** Pri eni nalogi (2. naloga – 1 postavka) smo preverjali uporabo miselnih procesov na I. kognitivni ravni (znanje in prepoznavanje), pri treh nalogah (6., 8. in 11. naloga – skupaj 5 postavk) na II. kognitivni ravni (razumevanje in uporaba znanja) in pri dveh nalogah (12. in 13. naloga – 3 postavke) delovanje na III. kognitivni ravni (povezovanje, analiza in vrednotenje).

**Tipi nalog:** Pri vseh nalogah učenec zapiše kratki odgovor.

### Učenci:

- primerjajo števila med seboj (naloga 2.1);
- delijo v obsegu do 100 (naloga 6.4);
- odštevajo s prehodom v obsegu do 1000 (naloga 8.1);
- izračunajo vrednost številskega izraza z upoštevanjem vrstnega reda računskih operacij (naloga 8.3);
- pretvarjajo merske enote za čas in maso (nalogi 11.1, 11.2);
- berejo in urejajo podatke iz preglednice (nalogi 12.1, 12.2);
- nakažejo pot reševanja kompleksne problemske naloge (naloga 13.1).

Učenci znajo deliti v obsegu do 100 in odšteti s prehodom v enostavnih številskih izrazih ter pretvarjati merske enote. Učenci tudi berejo in urejajo podatke ter nakažejo začetno pot reševanja kompleksnih problemskih nalog.

### **Zgled:**

#### ***11. naloga***

Pretvori.

a) 2 dni = \_\_\_\_\_ ur

b) 3 kg = \_\_\_\_\_ dag

Cilj: Pretvarja merske enote.

Kognitivna raven: uporaba

Tip naloge: kratki odgovor



## MODRO OBMOČJE

V modro območje sodijo naloge, ki so jih uspešno rešili učenci, katerih skupni dosežki pri matematiki določajo mejo *zgornje desetine dosežkov*.

**Vsebine:** Vsebinsko pokriva modro območje področje aritmetike.

**Kognitivne ravni:** Pri dveh nalogah (1. in 4. naloga – skupaj 2 postavki) smo preverjali uporabo miselnih procesov na I. kognitivni ravni (znanje in prepoznavanje).

**Tipi nalog:** Obe nalogi sta nalogi kratkega odgovora.

Učenci:

- zapišejo števila do 1000 iz danih mestnih vrednosti (naloga 1.2);
- odštevajo s prehodom v obsegu do 1000 (naloga 4.4).

Učenci poznajo mestne vrednosti, na podlagi katerih zapišejo število v obsegu do 1000 in obvladajo preproste računske operacije. Preseneča dejstvo, da sta obe nalogi na I. kognitivni ravni: z njima smo preverjali osnovno matematično znanje (zapisovanje števil in reševanje preprostih računskih operacij). Pričakovali bi, da bosta ti dve nalogi uvrščeni v zeleno ali vsaj rumeno območje.

**Zgled:**

**4. naloga**

Izračunaj.

č)  $380 - 27 =$

Cilj: Odšteva s prehodom. Kognitivna raven: poznavanje Tip naloge: kratki odgovor
---

## NAD MODRIM OBMOČJEM

V to območje sodijo naloge, ki jih tudi učenci z najvišjimi dosežki niso rešili s 65 % uspešnostjo.

**Vsebine:** Naloge so s področja aritmetike.

**Kognitivne ravni:** Pri dveh nalogah (12. in 13. naloga – skupaj 3 postavke) smo preverjali uporabo miselnih procesov na III. kognitivni ravni (reševanje problemov).

**Tipi nalog:** Prevladujejo naloge kratkega odgovora.

Učenci:

- berejo in urejajo podatke iz preglednice (naloga 12.3);
- rešujejo kompleksno problemsko nalogo (nalogi 13.2, 13.3).

Po pričakovanjih sta se v to območje uvrstili nalogi III. kognitivne ravni, ki preverjata kompleksnejše matematično znanje, kakor so branje in urejanje ter primerjava podatkov iz preglednice in reševanje kompleksnejših problemskih nalog.

**Zgled:**

### *13. naloga*

Turisti so prvi dan prepotovali 237 km, drugi dan pa 90 km manj kakor prvi dan. Koliko kilometrov so turisti prepotovali v obeh dneh skupaj?

Reševanje:

Odgovor: \_\_\_\_\_

Opomba:

V območje nad modrim sodita nakazani izračun prepotovanih kilometrov v obeh dneh skupaj (13.2) in rešitev (13.3) naloge.

<p>Cilj: Rešuje besedilne naloge. Kognitivna raven: reševanje problemov Tip naloge: kratki odgovor</p>
--