



Codice del candidato:

Državni izpitni center



P 1 0 1 A 2 2 1 1 2 I

SESSIONE PRIMAVERILE

INGLESE

Prova d'esame 2

Comunicazione scritta
A) Composizione breve
B) Composizione guidata

Sabato, 29 maggio 2010 / 60 minuti (20 + 40)

*Al candidato sono consentiti l'uso della penna stilografica o della penna a sfera e la consultazione dei dizionari monolingue e bilingue.
Il candidato ha a disposizione un foglio per la minuta.*

MATURITÀ PROFESSIONALE

INDICAZIONI PER IL CANDIDATO

Leggete con attenzione le seguenti indicazioni.

Non aprite la prova d'esame e non iniziate a svolgerla prima del via dell'insegnante preposto.

Incollate o scrivete il vostro numero di codice negli spazi appositi su questa pagina in alto a destra e sul foglio della minuta.

La prova d'esame si compone di due parti, denominate A e B. Il tempo a disposizione per l'esecuzione dell'intera prova è di 60 minuti: vi consigliamo di dedicare 20 minuti alla risoluzione della parte A e 40 minuti a quella della parte B.

Nella parte A dovrete stendere una composizione breve (circa 70 parole); nella parte B dovrete invece stendere una composizione guidata della lunghezza di 150 parole circa. Potete conseguire fino a un massimo di 10 punti nella parte A e 20 punti nella parte B, per un totale di 30 punti.

Scrivete i vostri testi utilizzando la penna stilografica o la penna a sfera. Scrivete in modo leggibile: in caso di errore, tracciate un segno sulla parola o frase scorretta e scrivete accanto ad essa quella corretta. Alle composizioni scritte in modo illeggibile verrà assegnato il punteggio di zero (0). Utilizzate il foglio della minuta per la traccia dei vostri testi, e ricordate che esso non verrà sottoposto a valutazione.

Abbiate fiducia in voi stessi e nelle vostre capacità. Vi auguriamo buon lavoro.

La prova si compone di 8 pagine, di cui 1 bianca.

Pagina bianca

VOLTATE IL FOGLIO.

A) COMPOSIZIONE BREVE (Tempo a disposizione: 20 minuti)

(10 punti)

Nella sua rubrica *After School*, il prossimo numero del giornalino scolastico in inglese *That's Us* pubblicherà i risultati della ricerca sul tema *Popular sports* svolta tra gli studenti della vostra scuola.

Scrivete una composizione breve (circa 70 parole) nella quale

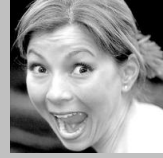
- scegliete **uno** degli sport rappresentati nelle illustrazioni sottostanti,
- indicate **due** motivi per cui ritenete che agli sloveni piaccia la pratica sportiva da voi scelta.

**skiing****mountaineering****handball**



That's Us

After School



I think people in Slovenia like _____

B) COMPOSIZIONE GUIDATA – LETTERA (semiformale/formale)

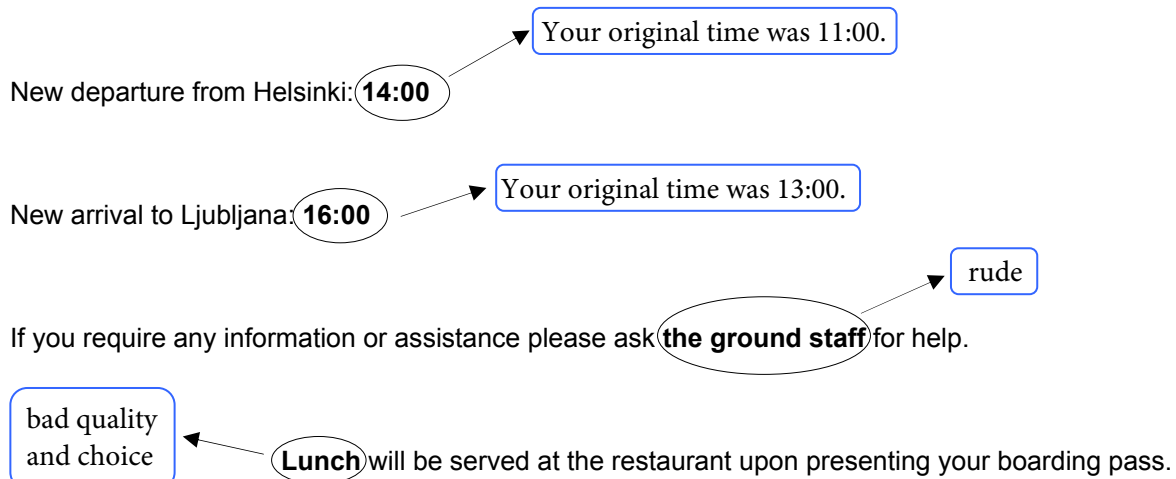
(Tempo a disposizione: 40 minuti)

(20 punti)

La settimana scorsa avete visitato la Finlandia nell'ambito di un progetto scolastico internazionale. Il giorno del vostro rientro, all'aeroporto di Helsinki avete ricevuto il seguente *Delay Advice* indicante i dati riguardanti il ritardo del vostro volo.

DELAY ADVICE**Flight No.:** AS 578**Date:** 5th March**Route:** Helsinki/Ljubljana

We regret to inform you that the flight AS 578 from Helsinki to Ljubljana is delayed due to a late arrival of the aircraft.



On behalf of Air Suomi, we sincerely apologise for the delay.

Air Suomi
Kirkkokatu 20
Helsinki
FINLAND

Scrivete una **lettera di protesta** di circa **150 parole**.
Invece del vostro nome e indirizzo autentici, **indicate quelli sottostanti:**

Ana / Jan Vesel, Slovenska 31,1000 Koper, Slovenija

In your **letter of complaint**, of about 150 words, not necessarily in this order,

- give your **reasons for writing**,
- write **the flight data** (flight number, date, route),
- explain **in detail** the four **problems in circles** that happened because of the delay,
- ask for a **suitable refund**.

