



Šifra kandidata:

**Državni izpitni center**



P 1 7 3 S 3 0 1 1 1

ZIMSKI IZPITNI ROK

# ZDRAVSTVENA NEGA

Izpitna pola 1

**Petek, 2. februar 2018 / 40 minut**

*Dovoljeno gradivo in pripomočki:  
Kandidat prinese nalivno pero ali kemični svinčnik.  
Kandidat dobi ocenjevalni obrazec.*

**POKLICNA MATURA**

## NAVODILA KANDIDATU

**Pazljivo preberite navodila.**

**Ne obračajte strani in ne začenjajte reševati nalog, dokler vam nadzorni učitelj tega ne dovoli.**

Prilepite oziroma vpišite svojo šifro na označeno mesto zgoraj desno na tej izpitni poli in na ocenjevalni obrazec.

Izpitna pola vsebuje 30 nalog. Število točk, ki jih lahko dosežete, je 30. Vsaka pravilna rešitev je vredna 1 točko.

Rešitve pišite z nalivnim peresom ali s kemičnim svinčnikom in jih vpisujte v izpitno polo v za to predvideni prostor. Pišite čitljivo. Če se zmotite, napisano prečrtajte in rešitev zapišite na novo. Nečitljivi zapisi in nejasni popravki bodo ocenjeni z 0 točkami.

Zaupajte vase in v svoje zmožnosti. Želimo vam veliko uspeha.

*Ta pola ima 12 strani, od tega 4 prazne.*





**Prazna stran**

**OBRNITE LIST.**

**Obkrožite črko pred pravilno rešitvijo.**

1. Kaj ocenimo po lestvici Glasgow?
  - A Stopnjo razjede zaradi pritiska.
  - B Stanje prehranjenosti.
  - C Jakost bolečine.
  - D Stanje zavesti.
  
2. Kaj je dispepsija?
  - A Siljenje na bruhanje.
  - B Slaba prebava.
  - C Motnja požiranja.
  - D Vračanje vsebine iz želodca v požiralnik.
  
3. Kateri je nevaren zaplet globoke venske tromboze?
  - A Pljučna embolija.
  - B Možganska kap.
  - C Srčni infarkt.
  - D Angina pectoris.
  
4. Kaj je kolonoskopija?
  - A Endoskopska preiskava danke in tankega črevesa.
  - B Endoskopska preiskava danke in debelega črevesa.
  - C Endoskopska preiskava nožnice in materničnega vratu.
  - D Endoskopska preiskava notranjosti maternice.
  
5. Kako ukrepamo pri sinkopi?
  - A Poškodovanca zavarujemo pred padcem, ga varno poležemo na hrbet in mu sprostimo dihalno pot s prilagojenim trojnimi manevrom.
  - B Poškodovanca zavarujemo pred padcem, ga varno poležemo na hrbet in mu sprostimo dihalno pot z vstavitvijo ustno-žrelnega tubusa.
  - C Poškodovanca zavarujemo pred padcem, ga varno poležemo na hrbet, mu dvignemo nogi, razrahljamo ovratnik in mu omogočimo dostop svežega zraka.
  - D Poškodovanca varno poležemo na bok, mu razrahljamo ovratnik, sprostimo dihalno pot in mu ponudimo kozarec vode.



6. Kateri so znaki akutnega gastritisa?
- A Bolečina v želodcu, navzea, zadah iz ust, izguba apetita.
  - B Bolečina v trebuhu, driska, zadah iz ust, povečan apetit.
  - C Bolečina v ledvenem predelu, obstipacija, zadah iz ust.
  - D Bolečina pod desnim rebrnim lokom, ikterus, bruhanje.
7. Kakšna je primerna nega kože v predelu obsevanega polja?
- A Pri vzdrževanju osebne higiene pacientu priporočamo kopanje v mlačni vodi.
  - B Kožo v predelu obsevanega polja umivamo samo z mlačno vodo brez mila.
  - C Na obsevani predel kože dajemo obkladke s fiziološko raztopino.
  - D Obsevani predel kože umivamo z milom in ga namažemo z negovalno kremo.
8. Kateri so možni zapleti pri gripi?
- A Akutno vnetje ledvic, akutna revmatična vročica.
  - B Nevralgija obraznega živca, revmatoidni artritis.
  - C Bakterijska ali virusna pljučnica, encefalitis.
  - D Ohromitev perifernih udov in očesnih mišic.
9. Kolikšen je dopusten padec telesne mase novorojenčka v prvem tednu po rojstvu?
- A 7–10 %.
  - B 12–14 %.
  - C 15–17 %.
  - D 18–20 %.
10. Katero mleko se začne izločati v tretjem tednu po porodu pri doječi materi?
- A Mlezivo.
  - B Mekonij.
  - C Prehodno mleko.
  - D Zrelo mleko.
11. Kateri so znaki hipoglikemije pri otroku?
- A Žeja, poliurija, bradikardija, suha koža in sluznice, mravljinčenje v rokah, somnolenca.
  - B Bledica kože, bradikardija, dispneja, krči v mišicah, polakisurija, zvišan krvni sladkor.
  - C Lakota, tresenje, bledica, znojenje, motnje vida, krči, motnje zbranosti, tresenje.
  - D Cianoza, znojenje, zvišan krvni tlak, bolečine v mišicah, zvišana telesna temperatura.



12. Katero žito je dovoljeno v prehrani otroka s celiakijo?

- A Rž, pira.
- B Ajda, riž.
- C Ječmen, kamut.
- D Pšenica, oves.

**Smiselno povežite stolpca tako, da v levi stolpec napišete številko pripadajoče rešitve iz desnega stolpca.**

- |   |                            |
|---|----------------------------|
| 13. ___ naporno, težko dihanje  | 1 produktiven kašelj       |
| ___ suh, dražeč kašelj brez sputuma   | 2 neproduktiven kašelj     |
| ___ kašelj z izločanjem sputuma   | 3 apneja                   |
| ___ prenehanje dihanja  | 4 dispneja                 |
| 14. ___ 145/95 mmHg   | 1 hipertermija             |
| ___ 90/50 mmHg  | 2 hipertenzija             |
| ___ 35,4 °C   | 3 hipotermija              |
| ___ 38,3 °C   | 4 hipotenzija              |
| 15. ___ bruhanje blata pri zapori črevesja  | 1 tenezem                  |
| ___ siljenje na blato z minimalnim odvajanjem blata ali brez njega  | 2 meteorizem               |
| ___ nabrekle vene okoli zadnjika in spodnjega dela danke  | 3 miserere                 |
| ___ napihnjenost trebuha zaradi zraka in plinov v črevesju, ki se sproščajo skozi zadnjično odprtino          | 4 hemoroidi                |
| 16. ___ pogosto uriniranje v majhnih količinah, pri čemer je lahko 24-urna količina izločenega urina normalna | 1 poliurija                |
| ___ ostanek do 50 ml urina v mehurju po spontani mikciji  | 2 polakisurija             |
| ___ patološko povečanje 24-urne količine urina nad 2000 ml  | 3 retenca urina            |
| ___ zastoj urina v mehurju  | 4 rezidualni volumen urina |



P 1 7 3 S 3 0 1 1 1 0 7

17. \_\_\_ povrhnja poškodba kože, pri kateri je vidna odrgnina ali mehur 1 prva stopnja razjede zaradi pritiska  
\_\_\_ rdečina na koži, ki po odstranitvi pritiska ne izgine 2 druga stopnja razjede zaradi pritiska  
\_\_\_ poškodovane so plasti kože, podkožja in mišičnega tkiva 3 tretja stopnja razjede zaradi pritiska  
\_\_\_ poškodovane so plasti kože in podkožja 4 četrta stopnja razjede zaradi pritiska
18. \_\_\_ povzročajo stanje neodzivnosti organizma na dražljaje 1 hipnotiki  
\_\_\_ pomirjevala 2 analgetiki  
\_\_\_ uspavala 3 sedativi  
\_\_\_ zdravila proti bolečinam 4 anestetiki
19. \_\_\_ pospešen proces ateroskleroze koronarnih in možganskih arterij ter arterij spodnjih udov 1 diabetična nevropatija  
\_\_\_ diabetična koma 2 hiperglikemija  
\_\_\_ okvara očesne mrežnice in okvara ledvic 3 diabetična makroangiopatija  
\_\_\_ pekoče bolečine v nogah, zlasti ponoči, nezaznavanje občutkov 4 diabetična mikroangiopatija
20. \_\_\_ visoka vročina, mrzlica, glavobol, bolečina pri požiranju, pordeli nebniči in žrelo, gnojne obloge na nebnicah, povečane in boleče vratne bezgavke 1 hepatitis B  
\_\_\_ vročina, mrzlica, glavobol, slabost, bruhanje, fotofobija, bolečine v zatilju, zmedenost, somnolenca 2 akutni enterokolitis  
\_\_\_ slabost, bruhanje, driska, pri kateri sta v blatu lahko sluz in kri, bolečine v trebuhu in mišicah, glavobol, vročina 3 angina  
\_\_\_ slabost, bruhanje, temen urin, aholično blato, ikterus, bolečine pod desnim rebrnim lokom 4 gnojni meningitis
21. \_\_\_ aplikacija vitamina K po porodu 1 preprečevanje rahitisa  
\_\_\_ dajanje vitamina D v obliki kapljic 2 preprečevanje soor oris  
\_\_\_ redno umivanje lasišča in česanje v vse smeri 3 preprečevanje temenc  
\_\_\_ higiena rok in dojk matere ter prekuhanje dud in stekleničk 4 preprečevanje hemoragične bolezni



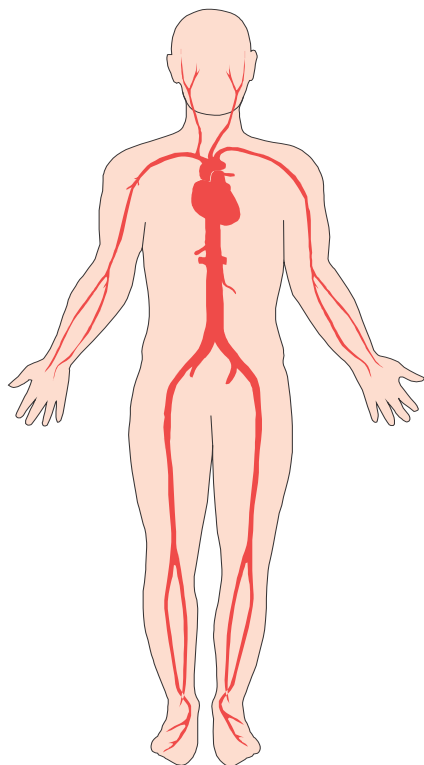
- |  |                     |
|--|---------------------|
| 22. ___ izogibanje alergenom, uporaba bronhodilatatorjev po naročilu zdravnika | 1 vročinski krči    |
| ___ lokalno gretje ušes, uporaba analgetika po naročilu zdravnika              | 2 glomerulonefritis |
| ___ bočni položaj, uporaba rektiole Stesolida po naročilu zdravnika            | 3 bronhialna astma  |
| ___ omejitev soli in beljakovin v prehrani, merjenje bilance tekočin           | 4 otitis media      |

**Določite pravilni vrstni red.**

23. S števkami od 1 do 3 razvrstite zaporedje ukrepov dajanja prve pomoči. Poškodovanca, ki mu boste najprej pomagali, označite s številko 1.
- \_\_\_ poškodovanec s hudo krvavitvijo iz arterije femoralis
- \_\_\_ poškodovanec z odrgnino kolena
- \_\_\_ poškodovanec s poškodbo hrbtenice

**Odgovorite na zastavljena vprašanja.**

24. Na sliki s puščico označite in strokovno v latinščini poimenujte dve mesti za merjenje pulza na roki.







25. Kdaj je treba izprazniti urinsko vrečko?

Glede na količino urina v urinski vrečki: \_\_\_\_\_

Glede na časovno obdobje: \_\_\_\_\_

26. Koliko stopinj naj ima voda pri kopanju pacienta?

\_\_\_\_\_

27. V bolnišnici izvajate zdravstveno nego pri nezavestnem pacientu. Kako boste preverili njegovo identiteto?

\_\_\_\_\_

28. Poškodovanec močno krvavi iz rane na nadlakti. S katerimi ukrepi lahko zaustavite krvavitev?

1 \_\_\_\_\_

2 \_\_\_\_\_

3 \_\_\_\_\_

29. Naštejte znake preeklampsije v nosečnosti.

1 \_\_\_\_\_

2 \_\_\_\_\_

3 \_\_\_\_\_

30. V 1-ml ampuli so 4 mg zdravila. Predpisana količina zdravila je 2 mg. Koliko ml zdravila boste pripravili v injekcijsko brizgalko?

\_\_\_\_\_



**Prazna stran**



**Prazna stran**



**Prazna stran**