

SPLOŠNA MATURA IZ SLOVENŠČINE V LETU 2012

Poročilo DPK SM za slovenščino

Vsebina

1	Struktura kandidatov	2
1.1	Struktura kandidatov pri splošni maturi – primerjava po letih	3
1.2	Struktura kandidatov pri izpitu splošne mature iz slovenščine – primerjava po letih.....	4
1.3	Podrobnejša struktura pri izpitu splošne mature iz slovenščine v spomladanskem izpitnem roku 2012.....	6
2	Analiza dosežkov pri izpitu splošne mature iz slovenščine v spomladanskem izpitnem roku 2012	7
2.1	Porazdelitev dosežkov po odstotnih točkah.....	7
2.2	Meje med (točkovnimi) ocenami	10
2.3	Porazdelitev dosežkov po (točkovnih) ocenah.....	11
3	Splošni podatki kandidatov pri izpitu splošne mature iz slovenščine v spomladanskem izpitnem roku 2012	13
4	Vsebinska analiza dosežkov za vzorec SM	15
4.1	Vsebinska analiza dosežkov pri zunanjem in notranjem delu izpita	15
4.2	Vsebinska analiza dosežkov po posameznih delih izpita	17
4.3	Vsebinska analiza dosežkov po nalogah in vprašanjih.....	18
4.4	Najpogostejši nepravilni odgovori kandidatov.....	23
4.5	Mnenje zunanjih ocenjevalcev o nalogah in vprašanjih v izpitnih polah.....	23
5	Zunanje ocenjevanje in ugovori.....	25
5.1	Zunanje ocenjevanje	25
5.2	Ugovori na oceno in na način izračuna izpitne ocene	25
6	Povzetek.....	27
6.1	Ocena uspeha kandidatov	27
6.2	Ocena kakovosti izpitnih pol.....	27
6.3	Druge ugotovitve	27

Avtorji:

Brane Šimenc, glavni ocenjevalec za slovenščino

dr. Jerica Vogel, predsednica DPK SM za slovenščino

Erika Semen in dr. Gašper Cankar, Državni izpitni center (poglavja od 1 do 3 in podatki za poglavje 4)

Poročilo je potrdila DPK SM za slovenščino na svoji 20. redni seji 20. 9. 2012.

Ljubljana, oktober 2012

1 Struktura kandidatov

Statistične podatke za udeležene kandidate v **spomladanskem izpitnem roku splošne mature** prikazujemo ločeno glede na njihovo strukturo:

a) **vzorec SM** predstavljajo redni dijaki, ki prvič v celoti opravljajo splošno maturo (brez kandidatov z maturitetnim tečajem, 21-letnikov, odraslih in poklicnih maturantov). Na dosežkih te skupine se postavljajo tudi meje med ocenami.

Okrajšava: vzorec SM;

b) **kandidate SM** (vzorec SM + ostali SM) predstavljajo tisti, ki opravljajo splošno maturo (brez kandidatov poklicne mature, ki opravljajo posamezni izpit splošne mature). To so:

- vzorec SM (redni dijaki, ki prvič v celoti opravljajo splošno maturo) in
- **ostali SM**, to so:
 - kandidati z maturitetnim tečajem,
 - 21-letniki,
 - odrasli,
 - kandidati, ki popravljajo eno ali dve negativni oceni,
 - kandidati, ki opravljajo SM ponovno v celoti,
 - kandidati, ki opravljajo SM v dveh delih, in
 - kandidati, ki izboljšujejo oceno.

Okrajšava: kandidati SM;

c) **kandidate PM** (kandidati poklicne mature s posameznim izpitom pri splošni maturi) predstavljajo tisti, ki ob poklicni maturi (štirje predmeti) dodatno opravljajo posamezni izpit SM.

Okrajšava: kandidati PM.

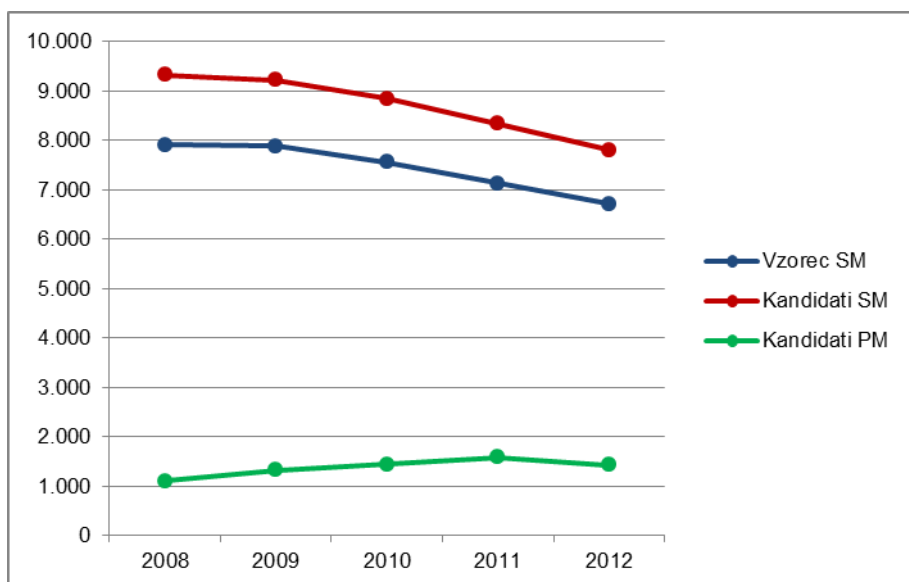
1.1 Struktura kandidatov pri splošni maturi – primerjava po letih

Preglednica 1.1.1 in slika 1.1.1 prikazujeta primerjavo števila udeleženi kandidatov v spomladanskih izpitnih rokih splošne mature v letih od 2008 do 2012. Primerjave so prikazane ločeno po strukturi kandidatov.

Preglednica 1.1: Udeleženi kandidati pri SM po strukturi – spomladanski izpitni roki 2008–2012

Leto	Vzorec SM	Kandidati SM	Kandidati PM
2008	7.910	9.333	1.111
2009	7.889	9.221	1.332
2010	7.561	8.844	1.441
2011	7.138	8.343	1.584
2012	6.715	7.808	1.428

Slika 1.1: Udeleženi kandidati pri SM po strukturi – spomladanski izpitni roki 2008–2012



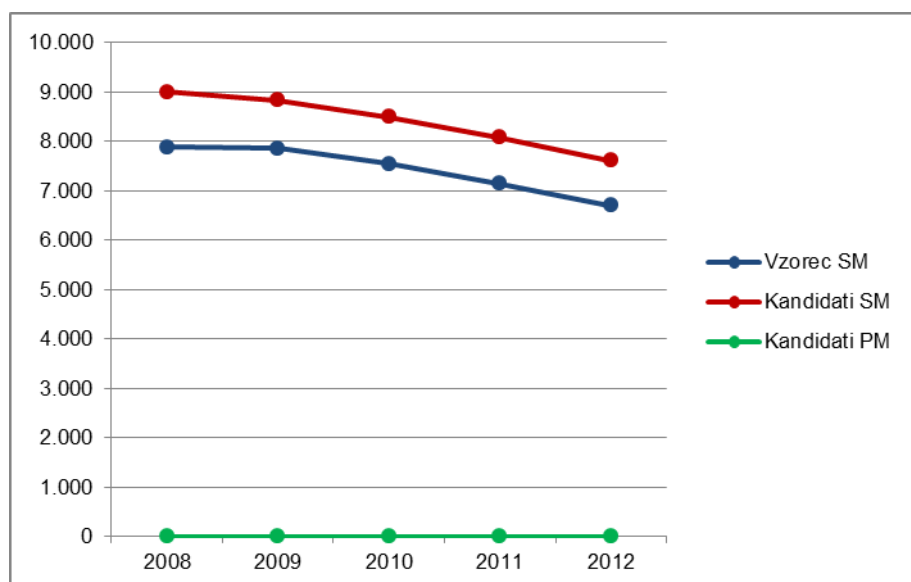
1.2 Struktura kandidatov pri izpitu splošne mature iz slovenščine – primerjava po letih

Preglednica 1.2.1 in slika 1.2.1 prikazujeta primerjavo števila kandidatov, ki so opravljali slovenščino v spomladanskih izpitnih rokih splošne mature v letih od 2008 do 2012. Primerjave so prikazane ločeno po strukturi kandidatov.

Preglednica 1.2.1: Udeleženi kandidati pri izpitu SM iz slovenščine po strukturi – spomladanski izpitni roki 2008–2012

Leto	Vzorec SM	Kandidati SM	Kandidati PM
2008	7.882	9.001	0
2009	7.866	8.831	0
2010	7.549	8.491	0
2011	7.141	8.078	0
2012	6.709	7.611	0

Slika 1.2.1: Udeleženi kandidati pri izpitu SM iz slovenščine po strukturi – spomladanski izpitni roki 2008–2012

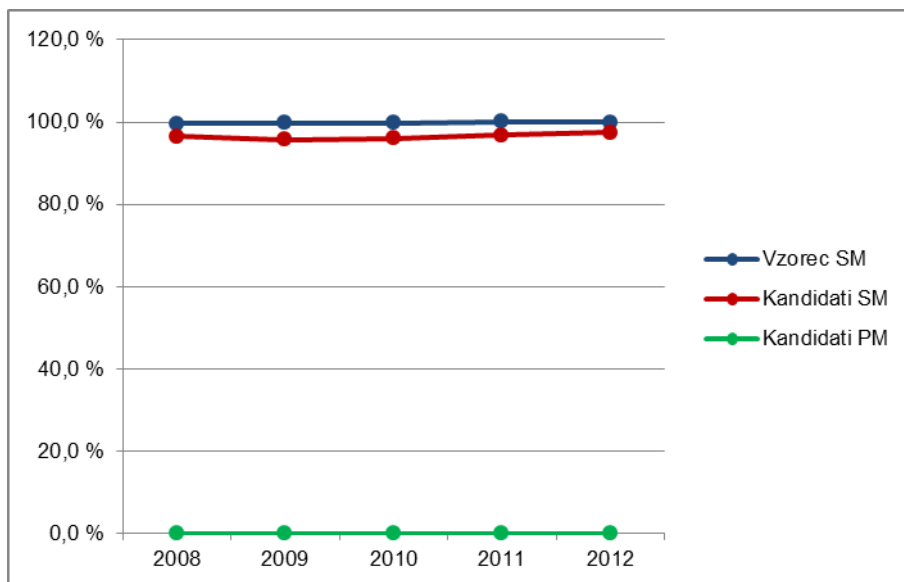


Preglednica 1.2.2 in slika 1.2.2 prikazujeta primerjavo deleža kandidatov, ki so opravljali slovenščino (preglednica 1.2.1), glede na udeležene kandidate v spomladanskih izpitnih rokih splošne mature v letih od 2008 do 2012 (preglednica 1.1.1). Primerjave so prikazane ločeno po strukturi kandidatov.

Preglednica 1.2.2: Delež udeleženih kandidatov pri izpitu SM iz slovenščine po strukturi – spomladanski izpitni roki 2008–2012

Leto	Vzorec SM	Kandidati SM	Kandidati PM
2008	99,6 %	96,4 %	0,0 %
2009	99,7 %	95,8 %	0,0 %
2010	99,8 %	96,0 %	0,0 %
2011	100,0 %	96,8 %	0,0 %
2012	99,9 %	97,5 %	0,0 %

Slika 1.2.2: Delež udeleženih kandidatov pri izpitu SM iz slovenščine po strukturi – spomladanski izpitni roki 2008–2012



1.3 Podrobnejša struktura pri izpitu splošne mature iz slovenščine v spomladanskem izpitnem roku 2012

Preglednica 1.3.1 in slika 1.3.1 prikazujeta število in delež kandidatov, ki so opravljali izpit splošne mature iz slovenščine v spomladanskem izpitnem roku 2012. Podatki so prikazani po strukturi kandidatov. (Redni dijaki, ki prvič v celoti opravljajo splošno matura in predstavljajo vzorec SM, so dodatno razdeljeni tudi na izobraževalne programe.)

Preglednica 1.3.1: Podrobnejša struktura kandidatov pri izpitu SM iz slovenščine v spomladanskem izpitnem roku 2012

	Število	Delež
Splošna gimnazija	5.285	69,4 %
Klasična gimnazija	287	3,8 %
Gimnazija	5.572	73,2 %
Tehniška gimnazija	441	5,8 %
Ekonomska gimnazija	488	6,4 %
Umetniška gimnazija	208	2,7 %
Strokovna gimnazija	1.137	14,9 %
Vzorec SM	6.709	88,1 %
Ostali SM	902	11,9 %
Kandidati SM	7.611	100,0 %
Kandidati PM	0	0,0 %

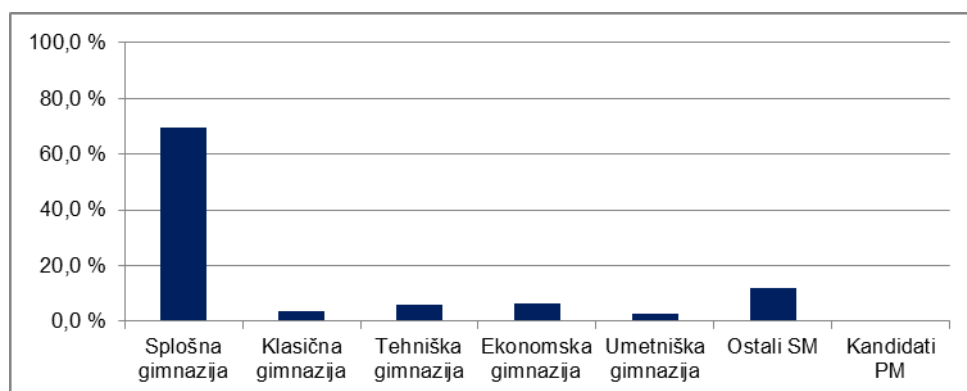
gimnazija = splošna gimnazija + klasična gimnazija

strokovna gimnazija = tehniška gimnazija + ekonomska gimnazija + umetniška gimnazija

vzorec SM = gimnazija + strokovna gimnazija

kandidati SM = vzorec SM + ostali SM

Slika 1.3.1: Podrobnejša struktura kandidatov pri izpitu SM iz slovenščine v spomladanskem izpitnem roku 2012



2 Analiza dosežkov pri izpitu splošne mature iz slovenščine v spomladanskem izpitnem roku 2012

2.1 Porazdelitev dosežkov po odstotnih točkah

Preglednica 2.1.1 prikazuje porazdelitev kandidatov po doseženih odstotnih točkah v spomladanskem izpitnem roku SM 2012 pri slovenščini v posamezne razrede/intervale, ki obsegajo pet odstotnih točk (tj. frekvenčna porazdelitev), preglednica 2.1.2 in slika 2.1.2 pa delež kandidatov, ki so dosegli manj odstotnih točk od zgornje meje razreda (tj. relativna kumulativna frekvenčna porazdelitev). Podatki so prikazani po podrobnejši strukturi kandidatov.

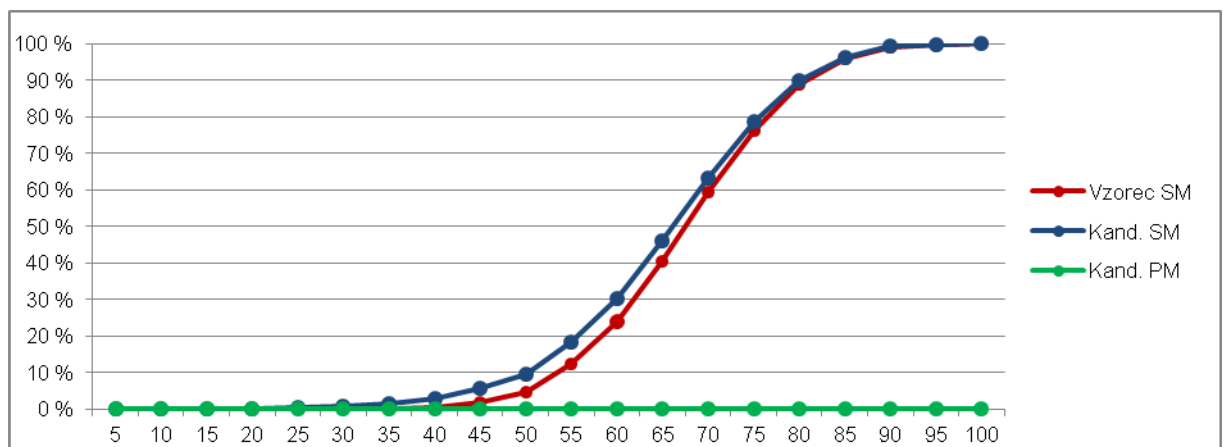
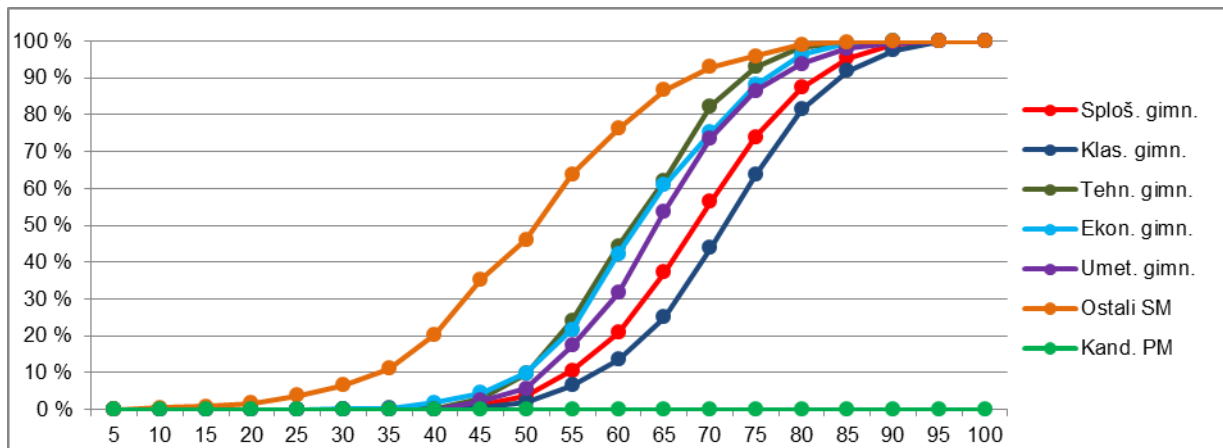
Preglednica 2.1.1: Frekvenčna porazdelitev kandidatov po doseženih odstotnih točkah

Odst. točke	Sploš. gimn.	Klas. gimn.	Gimn.	Tehn. gimn.	Ekon. gimn.	Umet. gimn.	Strok. gimn.	Vzorec SM	Kand. SM	Ostali SM	Kand. PM
0-5	0	0	0	0	0	0	0	0	0	0	0
6-10	0	0	0	0	0	0	0	0	4	4	0
11-15	1	0	1	0	0	0	0	1	5	4	0
16-20	0	0	0	0	0	0	0	0	8	8	0
21-25	0	0	0	0	0	0	0	0	18	18	0
26-30	2	0	2	0	1	0	1	3	28	25	0
31-35	3	1	4	0	0	0	0	4	46	42	0
36-40	15	0	15	1	8	0	9	24	107	83	0
41-45	50	1	51	13	13	5	31	82	216	134	0
46-50	129	4	133	29	26	7	62	195	293	98	0
51-55	360	13	373	64	58	24	146	519	679	160	0
56-60	543	20	563	89	100	30	219	782	894	112	0
61-65	861	33	894	78	91	46	215	1.109	1.203	94	0
66-70	1.016	54	1.070	89	70	41	200	1.270	1.326	56	0
71-75	934	57	991	47	63	27	137	1.128	1.155	27	0
76-80	707	51	758	24	40	15	79	837	866	29	0
81-85	421	30	451	3	15	9	27	478	483	5	0
86-90	195	16	211	4	3	3	10	221	224	3	0
91-95	44	7	51	0	0	1	1	52	52	0	0
96-100	4	0	4	0	0	0	0	4	4	0	0
SKUPAJ	5.285	287	5.572	441	488	208	1.137	6.709	7.611	902	0

Preglednica 2.1.2: Relativna kumulativna frekvenčna porazdelitev kandidatov po doseženih odstotnih točkah

Odst. točke	Sploš. gimn.	Klas. gimn.	Gimn.	Tehn. gimn.	Ekon. gimn.	Umet. gimn.	Strok. gimn.	Vzorec SM	Kand. SM	Ostali SM	Kand. PM
5	0 %	0 %	0 %	0 %	0 %	0 %	0 %	0 %	0 %	0 %	-
10	0 %	0 %	0 %	0 %	0 %	0 %	0 %	0 %	0 %	0 %	-
15	0 %	0 %	0 %	0 %	0 %	0 %	0 %	0 %	0 %	1 %	-
20	0 %	0 %	0 %	0 %	0 %	0 %	0 %	0 %	0 %	2 %	-
25	0 %	0 %	0 %	0 %	0 %	0 %	0 %	0 %	0 %	4 %	-
30	0 %	0 %	0 %	0 %	0 %	0 %	0 %	0 %	1 %	7 %	-
35	0 %	0 %	0 %	0 %	0 %	0 %	0 %	0 %	1 %	11 %	-
40	0 %	0 %	0 %	0 %	2 %	0 %	1 %	0 %	3 %	20 %	-
45	1 %	1 %	1 %	3 %	5 %	2 %	4 %	2 %	6 %	35 %	-
50	4 %	2 %	4 %	10 %	10 %	6 %	9 %	5 %	10 %	46 %	-
55	11 %	7 %	10 %	24 %	22 %	17 %	22 %	12 %	18 %	64 %	-
60	21 %	14 %	20 %	44 %	42 %	32 %	41 %	24 %	30 %	76 %	-
65	37 %	25 %	37 %	62 %	61 %	54 %	60 %	41 %	46 %	87 %	-
70	56 %	44 %	56 %	82 %	75 %	74 %	78 %	59 %	63 %	93 %	-
75	74 %	64 %	74 %	93 %	88 %	87 %	90 %	76 %	79 %	96 %	-
80	87 %	82 %	87 %	98 %	96 %	94 %	97 %	89 %	90 %	99 %	-
85	95 %	92 %	95 %	99 %	99 %	98 %	99 %	96 %	96 %	100 %	-
90	99 %	98 %	99 %	100 %	100 %	100 %	100 %	99 %	99 %	100 %	-
95	100 %	100 %	100 %	100 %	100 %	100 %	100 %	100 %	100 %	100 %	-
100	100 %	100 %	100 %	100 %	100 %	100 %	100 %	100 %	100 %	100 %	-

Slika 2.1.2: Relativna kumulativna frekvenčna porazdelitev kandidatov po doseženih odstotnih točkah



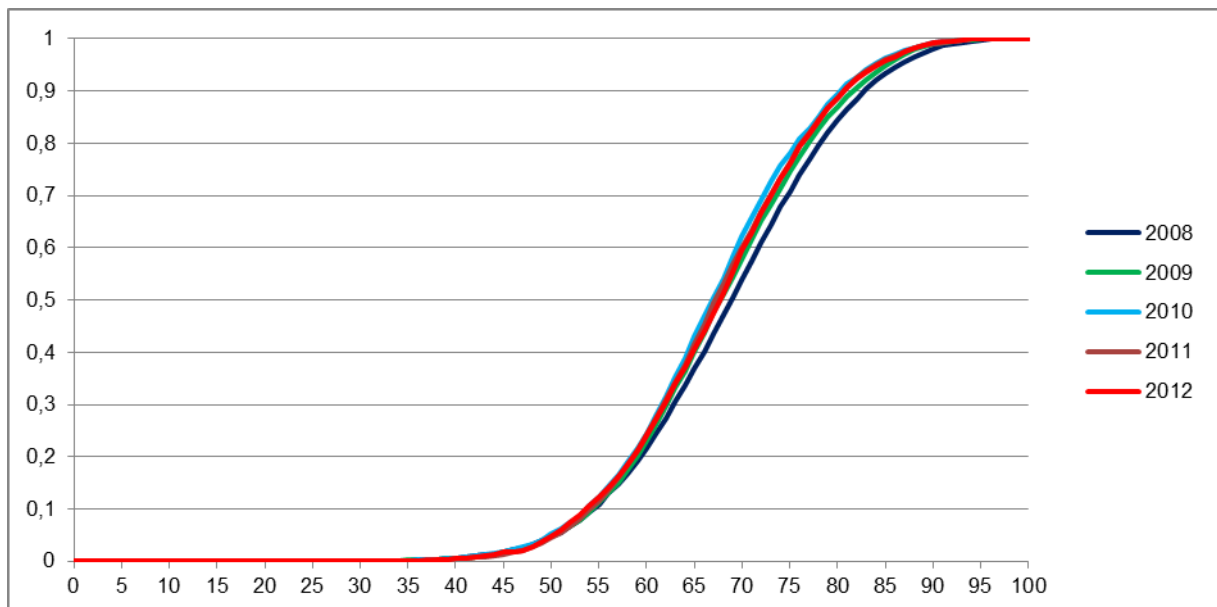
2.2 Meje med (točkovnimi) ocenami

Preglednica 2.2.1 prikazuje primerjavo mej med točkovnimi ocenami v letih od 2008 do 2012, slika 2.2.1 pa kumulativno frekvenčno porazdelitev kandidatov po doseženih odstotnih točkah za vzorec SM, na katerem se postavljajo meje med točkovnimi ocenami.

Preglednica 2.2.1: Meje med točkovnimi ocenami v zadnjih petih letih

Leto	Točkovne ocene						
	2	3	4	5	6	7	8
2008	48	59	65	70	76	81	88
2009	48	59	65	70	76	81	88
2010	48	59	65	70	76	81	88
2011	48	59	65	70	76	81	88
2012	48	59	65	70	76	81	88

Slika 2.2.1: Kumulativna frekvenčna porazdelitev kandidatov po doseženih odstotnih točkah – vzorec SM



2.3 Porazdelitev dosežkov po (točkovnih) ocenah

Preglednica 2.3.1 prikazuje porazdelitev kandidatov po točkovnih ocenah v spomladanskem izpitnem roku SM 2012 pri slovenščini (tj. frekvenčna porazdelitev), preglednica 2.3.2 in slika 2.3.2 pa delež kandidatov s posameznimi točkovnimi ocenami (tj. relativna frekvenčna porazdelitev). Podatki so prikazani po podrobnejši strukturi kandidatov.

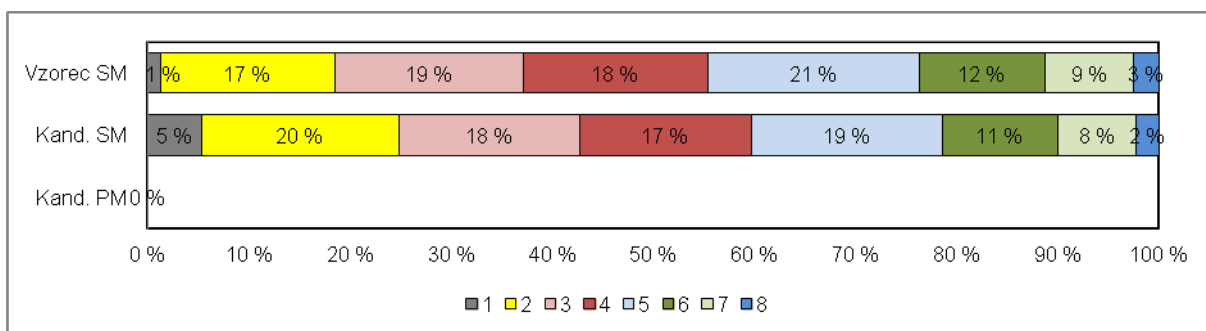
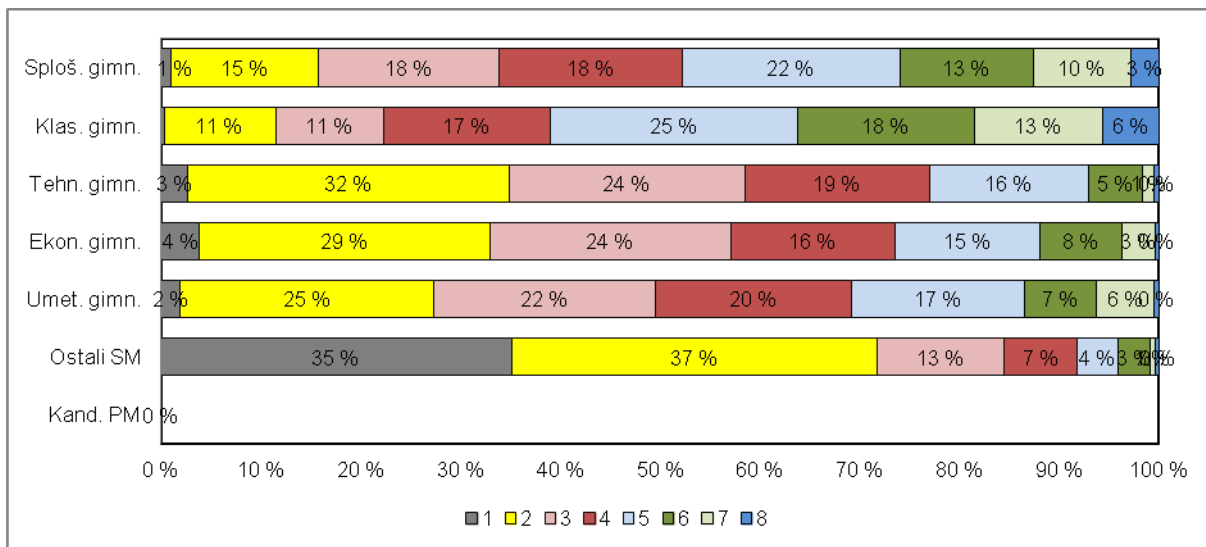
Preglednica 2.3.1: Frekvenčna porazdelitev kandidatov po točkovnih ocenah

Ocena	Sploš. gimn.	Klas. gimn.	Gimn.	Tehn. gimn.	Ekon. gimn.	Umet. gimn.	Strok. gimn.	Vzorec SM	Kand. SM	Ostali SM	Kand. PM
1	51	1	52	12	19	4	35	87	404	317	0
2	785	32	817	142	142	53	337	1.154	1.485	331	0
3	953	31	984	104	118	46	268	1.252	1.366	114	0
4	973	48	1.021	82	80	41	203	1.224	1.290	66	0
5	1.152	71	1.223	70	71	36	177	1.400	1.437	37	0
6	707	51	758	24	40	15	79	837	866	29	0
7	515	37	552	5	16	12	33	585	590	5	0
8	149	16	165	2	2	1	5	170	173	3	0
Uspešni	5.234	286	5.520	429	469	204	1.102	6.622	7.207	585	0
Skupaj	5.285	287	5.572	441	488	208	1.137	6.709	7.611	902	0

Preglednica 2.3.2: Relativna frekvenčna porazdelitev kandidatov po točkovnih ocenah

Ocena	Sploš. gimn.	Klas. gimn.	Gimn.	Tehn. gimn.	Ekon. gimn.	Umet. gimn.	Strok. gimn.	Vzorec SM	Kand. SM	Ostali SM	Kand. PM
1	1 %	0 %	1 %	3 %	4 %	2 %	3 %	1 %	5 %	35 %	-
2	15 %	11 %	15 %	32 %	29 %	25 %	30 %	17 %	20 %	37 %	-
3	18 %	11 %	18 %	24 %	24 %	22 %	24 %	19 %	18 %	13 %	-
4	18 %	17 %	18 %	19 %	16 %	20 %	18 %	18 %	17 %	7 %	-
5	22 %	25 %	22 %	16 %	15 %	17 %	16 %	21 %	19 %	4 %	-
6	13 %	18 %	14 %	5 %	8 %	7 %	7 %	12 %	11 %	3 %	-
7	10 %	13 %	10 %	1 %	3 %	6 %	3 %	9 %	8 %	1 %	-
8	3 %	6 %	3 %	0 %	0 %	0 %	0 %	3 %	2 %	0 %	-
Uspešni	99 %	100 %	99 %	97 %	96 %	98 %	97 %	99 %	95 %	65 %	-
Skupaj	100 %	100 %	100 %	100 %	100 %	100 %	100 %	100 %	100 %	100 %	-

Slika 2.3.2: Relativna frekvenčna porazdelitev kandidatov po točkovnih ocenah



3 Splošni podatki kandidatov pri izpitu splošne mature iz slovenščine v spomladanskem izpitnem roku 2012

V preglednici 3.1 so zbrani splošni podatki (tj. statistike) kandidatov, ki so opravljali izpit SM iz slovenščine v spomladanskem izpitnem roku 2012.

Preglednica 3.1: Splošni podatki o kandidatih pri izpitu SM iz slovenščine v spomladanskem izpitnem roku 2012

	Sploš. gimn.	Klas. gimn.	Gimn.	Tehn. gimn.	Ekon. gimn.	Umet. gimn.	Strok. gimn.	Vzorec SM	Kand. SM	Ostali SM	Kand. PM
Število kandidatov	5.285	287	5.572	441	488	208	1.137	6.709	7.611	902	0,00
Povprečni splošni uspeh pri SM*	20,62	22,68	20,73	17,55	16,49	18,62	17,32	20,21	19,99	14,74	-
Povprečni uspeh v 4. letniku SŠ	3,72	3,98	3,74	3,40	3,33	3,65	3,42	3,68	3,61	2,75	-
Povprečni uspeh v 3. letniku SŠ	3,71	3,93	3,72	3,50	3,44	3,77	3,53	3,69	3,62	2,85	-
Povprečna točkovna ocena pri predmetu SM	4,38	4,87	4,41	3,36	3,48	3,72	3,48	4,25	4,01	2,22	-
Povprečna originalna točkovna ocena pri predmetu SM**	4,38	4,87	4,40	3,35	3,47	3,71	3,47	4,25	4,00	2,19	-
Povprečno število odstotnih točk pri predmetu SM	68,58	71,49	68,73	62,11	62,78	64,71	62,87	67,73	65,74	50,88	-
Mediana odstotnega števila točk pri predmetu SM	69	72	69	62	62	64	62	68	66	52	-
Standardni odklon odstotnih točk pri predmetu SM	10,14	10,16	10,16	9,04	9,96	9,58	9,58	10,30	12,03	13,43	-
Povprečna ocena pri predmetu v 4. letniku SŠ	3,42	3,73	3,43	2,97	3,06	3,27	3,07	3,37	3,31	2,57	-
Povprečna ocena pri predmetu v 3. letniku SŠ	3,41	3,53	3,42	3,09	3,09	3,27	3,12	3,37	3,30	2,54	-
Korelacija splošnega uspeha pri SM in točkovne ocene pri predmetu SM*	0,78	0,79	0,78	0,70	0,75	0,81	0,72	0,78	0,78	0,69	-
Korelacija splošnega uspeha pri SM in uspeha v 4. letniku SŠ*	0,74	0,76	0,74	0,62	0,66	0,62	0,64	0,73	0,73	0,54	-
Korelacija splošnega uspeha pri SM in uspeha v 3. letniku SŠ*	0,69	0,73	0,69	0,60	0,61	0,59	0,61	0,67	0,67	0,42	-
Korelacija točkovne ocene pri predmetu SM in uspeha v 4. letniku SŠ***	0,65	0,62	0,65	0,47	0,59	0,54	0,54	0,64	0,66	0,57	-
Korelacija točkovne ocene pri predmetu SM in uspeha v 3. letniku SŠ***	0,65	0,62	0,65	0,47	0,59	0,54	0,54	0,64	0,66	0,57	-
Korelacija točkovne ocene pri predmetu SM in ocene pri predmetu v 4. letniku SŠ***	0,66	0,59	0,65	0,45	0,52	0,54	0,50	0,64	0,66	0,59	-
Korelacija točkovne ocene pri predmetu SM in ocene pri predmetu v 3. letniku SŠ***	0,62	0,65	0,63	0,47	0,54	0,53	0,51	0,61	0,64	0,54	-
Korelacija notranjega in zunanjega dela pri SM	0,37	0,40	0,38	0,18	0,35	0,38	0,28	0,37	0,46	0,38	-
Neuspešni z NP	0,96	0,35	0,93	2,72	3,89	1,92	3,08	1,30	5,31	35,14	-
Neuspešni brez NP	1,49	0,70	1,45	3,40	5,33	2,88	4,13	1,91	6,04	36,81	-

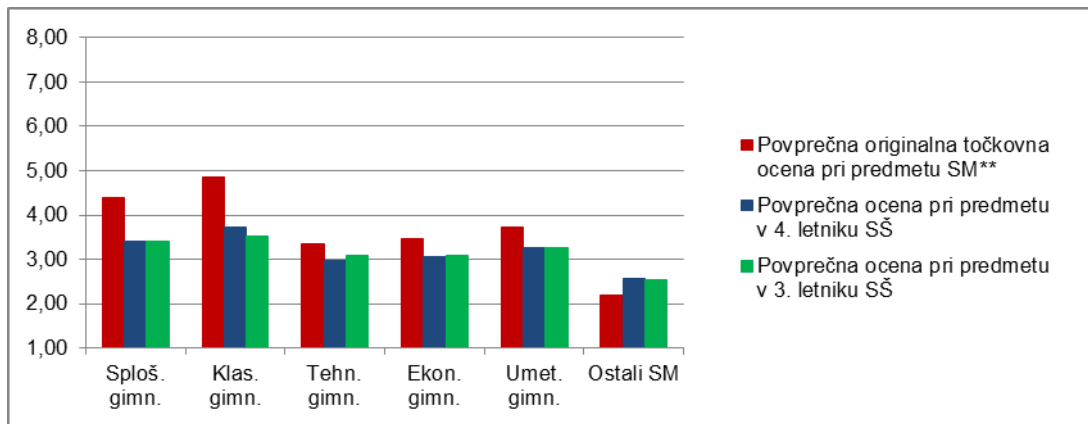
*Pri izračunu povprečnega splošnega uspeha so upoštevani samo uspešni kandidati (10 točk ali več). Enako velja tudi za korelacije s splošnim uspehom pri SM.

**Originalna točkovna ocena je ocena pri predmetu splošne mature, izračunana iz odstotnih točk, brez upoštevanja NP, ocenjevanja na OR namesto VR ali upoštevanja ocene iz prejšnjega roka.

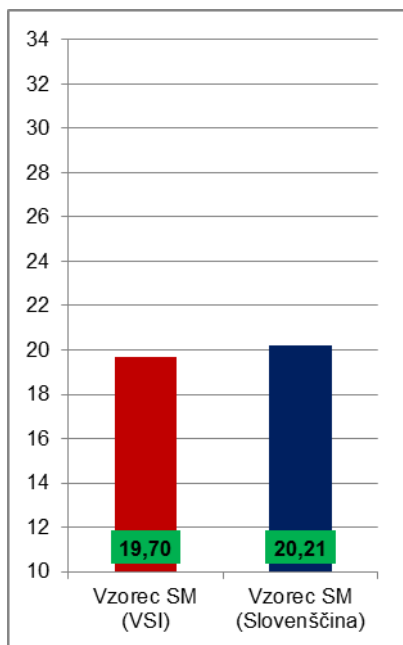
***Korelacija z oceno pri predmetu SM se računa z originalno točkovno oceno pri predmetu SM.

Če je manj kakor 30 popolnih parov podatkov, se korelacije ne izračuna.

Slika 3.1: Povprečne ocene pri slovenščini



Slika 3.1.2: Povprečen splošni uspeh pri SM in pri slovenščini



4 Vsebinska analiza dosežkov za vzorec SM

4.1 Vsebinska analiza dosežkov pri zunanjem in notranjem delu izpita

Preglednica 4.1.1 prikazuje osnovne statistične podatke za vzorec SM pri zunanjem in notranjem delu izpita iz slovenščine v spomladanskem izpitnem roku SM 2012.

Preglednica 4.1.1: Osnovni statistični podatki

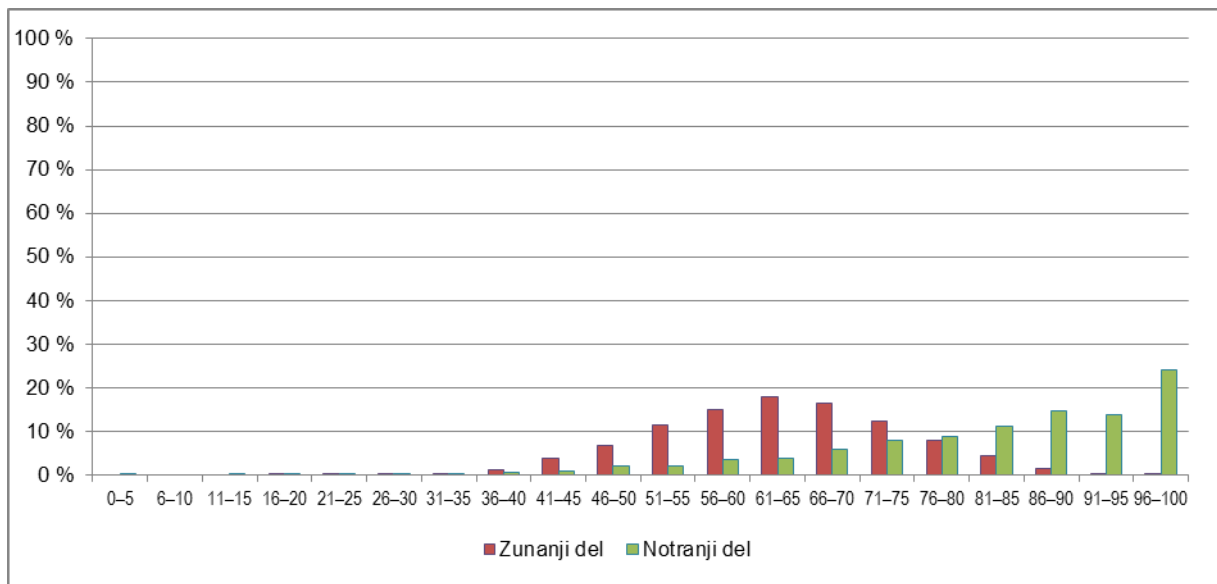
	Zunanji del	Notranji del
Število kandidatov	6.709	6.709
Povprečno število odstotnih točk	50,81	16,92
Standardni odklon odstotnih točk	8,79	3,04
Maksimalno število odstotnih točk	78,25	20,00
Povprečna težavnost	0,64	0,85

Preglednica 4.1.2 in slika 4.1.2 prikazujeta relativno frekvenčno porazdelitev vzorca SM po dosežkih pri zunanjem in notranjem delu izpita iz slovenščine v spomladanskem izpitnem roku SM 2012.

Preglednica 4.1.2: Relativna frekvenčna porazdelitev vzorca SM po dosežkih pri zunanjem in notranjem delu izpita

Odstotki	Zunanji del	Notranji del
0–5	0 %	0 %
6–10	0 %	0 %
11–15	0 %	0 %
16–20	0 %	0 %
21–25	0 %	0 %
26–30	0 %	0 %
31–35	0 %	0 %
36–40	1 %	1 %
41–45	4 %	1 %
46–50	7 %	2 %
51–55	12 %	2 %
56–60	15 %	4 %
61–65	18 %	4 %
66–70	16 %	6 %
71–75	12 %	8 %
76–80	8 %	9 %
81–85	4 %	11 %
86–90	2 %	15 %
91–95	0 %	14 %
96–100	0 %	24 %
SKUPAJ	100 %	100 %

Slika 4.1.2: Relativna frekvenčna porazdelitev vzorca SM po dosežkih pri zunanjem in notranjem delu izpita



4.2 Vsebinska analiza dosežkov po posameznih delih izpita

Preglednica 4.2.1 prikazuje osnovne statistične podatke za vzorec SM po posameznih izpitnih polah iz slovenščine v spomladanskem izpitnem roku SM 2012.

Preglednica 4.2.1: Osnovni statistični podatki

	Izpitna pola 1	Izpitna pola 2	Ustni izpit
Število kandidatov	6.709	6.709	6.709
Povprečno število odstotnih točk	31,98	18,82	16,92
Standardni odklon odstotnih točk	6,61	3,19	3,04
Maksimalno število odstotnih točk	50,00	30,00	20,00
Povprečna težavnost	0,64	0,63	0,85

4.3 Vsebinska analiza dosežkov po nalogah in vprašanjih

Kandidati pišejo izpitno polo 1 (IP 1) in izpitno polo 2 (IP 2). IP 1 je šolski esej, in sicer razpravljalni ali razlagalni/interpretativni, ki ga kandidati pišejo na podlagi literarnih besedil iz izbranega tematskega sklopa. IP 2 je razčlemba (neumetnostnega) izhodiščnega besedila in tvorjenje krajšega neumetnostnega besedila.

IP 1

Naslov tematskega sklopa za letošnjo splošno maturo je bil *Kriza vrednot v evropski dramatik*. Na podlagi razpisanega sklopa, v katerem so bila štiri dramska dela: N. V. Gogolj, *Revizor*, H. Ibsen, *Stebri družbe*, I. Cankar, *Za narodov blagor* in V. Möderndorfer, *Limonada slovenica*, so kandidati pisali razpravljalni ali razlagalni/interpretativni esej. Za drugega je bil predložen še odlomek iz Ibsenove drame *Stebri družbe*.

Razpravljalni esej

Ta tip eseja je pisalo 5.783 kandidatov, v kontrolno, 3. ocenjevanje je šlo 585 nalog.

Naslov: *Ženske v vrtincu laži in spletk*. V postavki A so kandidati po navodilih za pisanje predstavili družbeni položaj žensk v dramah *Stebri družbe* in *Limonada slovenica* ter ga ponazorili s po enim primerom iz vsake drame, v B so predstavili okoliščine, v katerih se najdeta Lona Hesslova in sekretarka Helena na začetku drame, ter pojasnili vzrok za njuno vpletenost v dramsko dogajanje, v C označili Lono in Heleno ter primerjali njuno ravnanje, ko se spopadata s svojo nalogo, in v Č ugotovili, katera izmed njiju odigra po kandidatovem mnenju v svojem okolju pomembnejšo vlogo, in svojo izbiro utemeljili.

Postavka A (IT 0,70) za kandidate ni bila zahtevna, po vsebini zelo splošna prva postavka, ki je izhodišče za naslednje, ki zahtevajo podrobnejše razpravljanje o temi naslova na taksonomsko zahtevnejših ravneh. Kandidati so v glavnem uspešno predstavili družbeni položaj v Ibsenovem in Möderndorferjevem dramskem delu, pri ponazoritvi so bili manj uspešni tisti kandidati, ki so dramski deli slabše poznali. Postavka B (IT 0,70) je bila za kandidate približno enako zahtevna kakor postavka A, saj gre v prvem delu za enako taksonomsko raven postavke, le da je vsebinsko ožja. Pri pojasnilu vzroka za Lonino in Helenino vpletenost v dramsko dogajanje so točke izgubljali tisti kandidati, ki niso jasno opredelili vzroka, pač pa so povzemali dogajanje. Postavka C (IT 0,65) je bila za kandidate najtežja. Kandidati so bili uspešni v prvem delu navodila, oznaki Lone in Helene, saj so to znanje najbrž prinesli iz šolskih priprav na pisanje esejske naloge. Drugi del postavke je bil taksonomsko zahtevnejši, kompleksna primerjava, ki se je vsebinsko navezovala na oznako iz prvega dela postavke. Ker sta Lona in Helena po značaju različni, se seveda tudi v ravnanju pri doseganju ciljev zelo razlikujeta. S polnim številom točk je bila ocenjena ugotovitev s sintezo o razliki v njunem spopadanju s svojo nalogo. Samo vsebinsko povzemanje njunega ravnanja je število točk prepolovilo. V zadnji postavki Č (IT 0,77) so bili kandidati uspešni. Različno so izbrali, katera ženska oseba je v svojem okolju odigrala pomembnejšo vlogo, vendar jih je več izbralo Lono, svojo izbiro so utemeljevali na preprostejši ali zahtevnejši ravni. Posplošen zaključek se je ocenil z 2 točkama.

Indeks težavnosti za razpravljalni esej (0,63) kaže, da vsebinski del razpravljalnega eseja ni bil prezahteven. Zahtevnost postavk je bila uravnotežena, saj so kandidati dosegali po posameznih vsebinskih postavkah precej izenačen indeks od 0,65–0,77. Povprečno število absolutnih in relativnih točk je 31,96.

Pod spodnjo mejo IT-ja so kot običajno le dodatne točke za jezik (0,05) in vsebino (0,07). Ocenjevalec po lastni presoji lahko dodatno točkuje (do 3 + do 3 točke) vsebinski ali jezikovni nadstandard naloge. Indeks kaže, da se ocenjevalci za dodatne točke odločijo različno oz. da postavko točkujejo na podlagi

strožjih ali milejših meril, vendar grede naloge lahko prav zaradi te razlike v 3. ocenjevanje. Pri teh dveh postavkah je kot običajno tudi indeks objektivnosti med nižjimi, 0,29 oz. 0,22, a je v primerjavi z lanskim rahlo višji.

Pri postavki jezik se ocenjujejo jezikovna pravilnost, slog in zgradba. IT je pri posameznih postavkah zelo različen, za jezikovno pravilnost je 0,29, kar kaže na nizko splošno opismenjenost kandidatov, najvišji je pri zgradbi (0,85). Ob tem je indeks objektivnosti najvišji pri jezikovni pravilnosti (0,56), pri zgradbi pa je samo 0,29.

Indeks ločljivosti/diskriminativnosti je pri vseh vsebinskih in jezikovnih postavkah zelo izenačen in ustrezen (0,41–0,48).

Indeksa objektivnosti 0,80–0,90 pri tem tipu esejske naloge običajno ne dosegamo, povprečen je 0,62 (to je za 0,01 višji kakor lani).

Interpretativni/razlagalni esej

Ta tip eseja je pisalo 925 kandidatov (lani 229), v kontrolno, 3. ocenjevanje, je šlo 69 nalog.

Izhodišče za ta tip eseja je bil odlomek iz Ibsenove drame *Stebri družbe* (LJ: MK, 2011. 34–37.). Kandidati so po navodilih za pisanje skušali v postavki A predstaviti odzive oseb na prihod Lone Hesslove in pojasniti, katera od oseb se je ob njenem prihodu počutila najbolj nelagodno, v B predstaviti značajske lastnosti, ki jih kaže Lona Hesslova v odlomku, in jih ponazoriti s pomočjo besed, v C ugotoviti, kakšno je po Loninem mnenju ozračje v Bernickovi hiši, in ugotovitve utemeljiti, v Č izraziti mnenje o tem, kakšno moč so imele ženske, kot je Lona Hesslova, v družbi, prikazani v Ibsenovi drami, in kakšno imajo danes.

Postavka A (IT 0,61) se je izkazala za kar zahtevno. Kandidate je vodila v razčlenjevanje različnih odzivov oseb v predloženem odlomku in ugotovitev ter pojasnitev, zakaj se je ob Loninem prihodu najbolj nelagodno počutil Bernick, tako da je od njih zahtevala tudi analizo odnosov. Mnogi so odzive oseb in pojasnilo o Bernickovem počutju posplošili, kar se je točkovalo kot delne rešitve. Postavka B (IT 0,76) je bila za kandidate lažja, saj so razbiranje Loninih značajskih lastnosti s ponazoritvijo deloma povezovali s pridobljenim znanjem iz obravnavanja tega dela pri pouku. Postavka C (IT 0,61) je bila nekoliko podobna postavki A. Tudi tu so izgubljali točke zaradi posploševanja in poenostavljanja, manjkale so utemeljitve. Navodilo v postavki Č (IT 0,75) je kandidate vodilo v presojo in aktualizacijo navedenega problema. Kar uspešno so izrazili mnenje o dejanski Lonini moči v takratni družbi in o moči podobne ženske v današnji družbi.

Indeks težavnosti (0,64) kaže, da vsebinski del interpretativnega eseja ni bil prezahteven in je za 0,01 višji kakor pri razpravljalnem eseju. Tudi povprečno število absolutnih in relativnih točk je višje – 32,14, pri razpravljalnem 31,96. Razpon med vsebinskimi postavkami (0,61–0,76) je rahlo večji kakor pri razpravljalnem eseju. Dodatne točke za vsebino so pod pričakovano spodnjo mejo indeksa – 0,07.

IT za jezik ne odstopa od predvidenih mej (0,10–0,90) in je v postavkah jezikovna pravilnost in slog nekoliko višji kakor pri razpravljalnem eseju, za zgradbo je enak; v teh postavkah je višji kakor pri razpravljalnem eseju. Pod spodnjo mejo IT so dodatne točke za jezik (0,05).

Indeks diskriminativnosti je ustrezen, v razponu 0,42–0,52.

Povprečni indeks objektivnosti pri interpretativnem eseju je bil prejšnja leta opazno višji kot pri razpravljalnem, tokrat je 0,71, sicer je nižji kakor lani, kar gre pripisati opazno večjemu številu tega tipa eseja. Eseja niso ocenjevali samo udeleženci moderacije.

Letos je razlagalni esej pisalo skoraj 14 odstotkov kandidatov, kar je toliko kot pred več leti. To podatek je dober obet za razlagalni esej v prihodnjih letih.

IP 2

Izpitna pola 2 čim bolj celovito preverja sporazumevalne zmožnosti kandidatov, tj. razumevanje, analiziranje in vrednotenje izhodiščnega besedila določene neumetnostne besedilne vrste z različnih vidikov ter s tem tudi vse pomembne sestavine in cilje učnega načrta.

Izpitna pola je sestavljena tako, da v ustreznih deležih vključuje naloge za preverjanje vseh vrst razčlemb neumetnostnega besedila: tematsko-vsebinsko, naklonsko, pragmatično/okoljsko, stvarno (pravorečno in pravopisno), jezikovno (besedno-slovnično in besedilno) in metajezikovno.

Naloge preverjajo tako znanje kot različne spretnosti (razumevanje snovi, povezovanje s primeri, uporabo, povezovanje ugotovitev na nov način, kritično presojo, uporabo znanja v novih situacijah ali ob tvorbi novega besedila). Dejavnosti oz. naloge v izpitni poli so zastavljene tako, kakor potekajo tudi pri pouku.

Ker se vse naloge v IP 2 navezujejo na izhodiščno besedilo, presojamo veljavnost ter ustreznost indeksov težavnosti in ločljivosti/diskriminativnosti z vidika celote. Pri IP 2 ne analiziramo indeksa objektivnosti, saj so bile naloge, razen kontrolnih primerov – 65 nalog, ocenjene samo enkrat.

Indeks težavnosti

Indeks težavnosti IP 2 je 0,62 (leta 2011 – 0,63, leta 2010 – 0,63; leta 2009 – 0,65; leta 2008 – 0,70) in je ustrezen (biti mora 0,10–0,90). Specifični standardni odklon je 0,10.

V IP 2 ni nobene naloge, katere indeks težavnosti bi bil nižji od 0,10, ena naloga ima višjega od 0,90 (naloga 12). Kot težje naloge so tiste z indeksom pod 0,50, to so štiri (naloge: 3, 17, 18 in 20).

a) Naloge z visokim IT-jem (nad 0,90)

12. Dopolnite obnovo dela besedila, tako da na črte vstavite besede/besedne zveze iz oklepajev v pravilni obliki.

S _____ (podelitev) nagrad na _____ (letošnji Slovenski filmski festival) se je končala dolga zgodba o _____ (težavno nastajanje) zmagovalnega filma. Čeprav je režiser dobil za scenarij več _____ (mednarodno priznanje), se je zdelo, da ____ (on) zaradi veliko _____ (birokratski zapleti) filma ne bo uspelo posneti. Zato si verjetno nihče od _____ (človek) v dvorani ni oddahnil bolj kot Janez Burger. Ta v svojem filmu pripoveduje o _____ (oče) z _____ (dva otroka), ki sta zaradi vojne ostala brez _____ (mati). Dogajanje je postavljeno v čas ene izmed _____ (mnoge vojne), a ker se je blizu njihovega doma ustavil potujoči cirkus, film ne govori le o številnih _____ (strah), temveč se gledalec sreča tudi z nekaterimi _____ (svetlejša stran) življenja.

(5 točk)

IT je 0,91 in je najvišji med vsemi nalogami. Naloga spada na drugo taksonomsko stopnjo in je zaprtega (dopolnjevalnega) tipa. Z njo se vrednoti jezikovna zmožnost, saj preverja rabo besed/besednih zvez v pravilni slovnični obliki; visok indeks težavnosti je bil pričakovan, saj se z nalogo preverjajo temeljni oz. minimalni dosežki in je namenjena diferenciaciji/ločevanju med kandidati, ki jih dosegajo, in tistimi, ki jih ne dosegajo. Indeks diskriminativnosti je 0,27.

b) Naloge z nizkim IT-jem (pod 0,50)

3. Besedilo je členjeno s povedma Zvok in film ter Preseganje »slovenskega filma«. Opazujte ju in odgovorite na vprašanji.

3.1. Kako imenujemo take dele besedila? _____

(1)

3.2. Za vsako poved določite, kako je povezana z delom besedila, pred katerim stoji. Na črtico pred povedjo zapišite številko ustrezne možnosti.

___ Zvok in film	1 povzetek odstavkov
___ Preseganje »slovenskega filma«	2 uvod v odstavek
	3 dobesedni navedek
	4 sporočilo odstavkov

(2)
(3 točke)

IT naloge je 0,42. Naloga je strukturirana, tj. sestavljena iz dveh nalog (v obeh so kandidati pozorni na isto sestavino besedila, vendar ni vezana (tj. pravilna rešitev prvega dela ni pogoj za pravilno rešitev drugega dela); je zaprta naloga izbirnega tipa. Prvi del spada na prvo, drugi na drugo taksonomsko stopnjo. Presenetljivo je, da so kandidati prvi del naloge (3.1.) slabo reševali, čeprav se pri obravnavi besedilnih vrst večkrat srečajo s pojmom *podnaslovi*. Drugi del naloge (3.2.) je preverjal razumevanje besedila in posploševanje ugotovitev. Očitno bil za kandidate težak tudi zaradi zahtevnejšaga izhodiščnega besedila. Indeks ločljivosti (0,25) kaže, da so nalogo uspešno reševali kandidati, ki so bili pri drugih nalogah uspešni ali manj uspešni.

17. V 5. odstavku pisec razpravlja o enem osrednjih protislovij slovenskega filma in pri tem izrazi različna logična razmerja. Poimenujte razmerja, ki so izražena s podčrtanimi vezniki, ter ugotovite, kateri način razvijanja teme prevladuje v tem odstavku.

	Logično razmerje
Na njo v filmu meri na vsakem koraku <u>in</u> ji sledi za vsako ceno,	
<u>saj</u> ve, da mu némost odpira meje,	
<u>Če</u> kaže film kakšno geografsko pripadnost, jo najdemo v tematskih preferencah,	
<u>saj</u> je zaradi motivov potujočega cirkusa, vojne in preprostega podeželjskega življenja značiln film iz vzhodne Evrope.	

Prevladujoči način razvijanja teme: _____

(4 točke)

IT naloge je 0,32 in je najnižji med vsemi nalogami. Spada v drugo taksonomsko stopnjo in je zaprtega tipa. Je jezikovna, od kandidatov zahteva analizo logičnih razmerij v danih primerih in načinov razvijanja teme. Razumevanje in jasno izražanje logičnih razmerij je temeljni pogoj za tvorbo smiselnih in razumljivih besedil določenih besedilnih vrst. IT te naloge opozarja na pomanjkljivo razvito skladiščno zmožnost in znanje s področja skladnje. Indeks diskriminativnosti je 0,36.

18. naloga z IT-jem 0,41 je iz istega področja razčlemba in zanjo veljajo enake ugotovitve kakor za 17. nalogo.

20. Ugotovite, ali je v naslednjih povedih pravilna raba vejice pred ali. Obkrožite DA ali NE in svoj odgovor utemeljite tako, da grafično prikažete stavčno zgradbo (S-strukturo) vsake od povedi.

1. poved: Filmski studii so naenkrat morali vložiti veliko truda in sredstev v izdelavo zvočne sinhronizacije ali v prevajanje s podnapisi, poskušali pa so celo snemati v več jezikih.

2. poved: Marsikatero nacionalno navdihnjeno kritiško oko utegne kmalu napasti neslovenskost *Circusa Fantasticusa*, toda raje se prej vprašajmo, ali ni to ravno tisti preskok, ki smo si ga v slovenskem filmu tako želeli.

DA NE

(1)

S-struktura 1. povedi

S-struktura 2. povedi

(4)

(5 točk)

IT je 0,44. Naloga spada na tretjo (presojanje) taksonomsko stopnjo (analiziranje in simbolni prikaz stavčne zgradbe povedi) in je zaprtega tipa. Je metajezikovna, saj preverja razumevanje stavčne sestave zloženih povedi na dveh danih primerih. S to analizo kandidat utemeljuje rabo vejice. Sestava druge povedi je res nekoliko zahtevnejša, vendar spada razumevanje zgradbe strukture povedi med osnovno znanje iz skladnje. Uspešnejši pri reševanju te naloge so bili boljši kandidati, saj je indeks diskriminativnosti 0,41.

Naloga s preseženo zgornjo mejo IT-ja kaže, da kandidati znajo sklanjati pogosteje rabljene besede in besedne zveze, kar se od kandidatov pričakuje.

Naloge 17, 18 in 20 so s področja skladenjske razčlenbe, zaprtega oz. polodprtega tipa, večinoma na 2. taksonomski stopnji. Za uspešno reševanje takih nalog niso dovolj samo iznajdljivost in bistrost kandidatov ter dovolj praktične izkušnje, temveč je potrebno tudi temeljno vsebinsko znanje, saj šele to omogoča samostojno reševanje novih primerov. Te naloge dosegajo tudi ustrezen indeks diskriminativnosti.

Indeks ločljivosti/diskriminativnosti

Indeks ločljivosti celotne IP 2 je 0,29 (leta 2011 – 0,28; leta 2010 – 0,27), torej nad 0,20, kar je spodnja meja za ustreznost tega indeksa. Ta indeks v zadnjih letih narašča.

Nalogi s prenizkim indeksom sta: 2 in 5.

2. Naslov besedila je *O tem, zakaj je Janez Burger svoj film Circus fantasticus zavezal molku*.

2.1. Kaj je izraženo v naslovu? Obkrožite črko pred ustrezno možnostjo.

- A tema osrednjega dela besedila
- B razlog za nastanek besedila
- C temeljno sporočilo besedila
- Č skrčena obnova vsebine besedila

(2)

2.2. S katerim odstavkom naslov ni neposredno povezan? Številko odstavka napišite na črto.

Številka odstavka: _____

(2)

(4 točke)

Ta naloga ima ID 0,15. Naloga je strukturirana, zaprtega, izbirnega tipa, spada na drugo taskonomsko stopnjo. Preverja tematsko-vsebinsko razumevanje besedila oz. sintetično ugotovitev o vlogi dela besedila (naslova). Za kandidate je bila naloga težka zaradi zahtevnejšega izhodiščnega besedila.

5. Na začetku šestega odstavka pisec pove, s čim je film *Circus fantasticus* navdušil žirijo in občinstvo filmskega festivala. Preberite še enkrat začetek tega odstavka in ugotovite, kaj o filmu meni on.

Film je žirijo in občinstvo na portoroškem festivalu navdušil predvsem z vizualno podobo, brežhibno fotografijo in scenografijo, izpiljeno zvočno kuliso in s prepričljivimi učinki. Vse značilnosti Circusa fantasticusa nas prepričujejo, da smo z njim dobili izdelek, kakršnega v zgodovini slovenskega filma še ni bilo. To Burgerjevo delo skriva nekaj slabosti, predvsem gre za vprašljivost brezkompromisnega sledenja načelu nemosti in precej očitno citiranje velikih filmskih mojstrov.

- 5.1. Ali se pisec z žirijo in občinstvom strinja? V trditvi podčrtajte ustrezno možnost in svojo izbiro utemeljite tako, da izpišete dva izraza, ki potrjujeta odgovor.

Pisec se z žirijo in občinstvom **v celoti strinja/deloma strinja/ne strinja.**

Izraza, ki potrjujeta odgovor: _____

- 5.2. Ali sta izraza, s katerima je pisec besedila izrazil svoje mnenje, objektivna ali subjektivna?

Ta naloga ima najnižji ID – 0,12. Naloga je strukturirana, zaprtega, dopolnjevalnega tipa. Vprašanje 5.1. spada na drugo taksonomsko stopnjo, 5.2. na prvo. Vprašanje 5.1. preverja tematsko-vsebinsko razumevanje dela izhodiščnega besedila, ki je bil za razumevanje očitno precej zahteven, ter izpis besed/besednih zvez, s katerimi je izraženo mnenje. Pri 5.2. so bili kandidati uspešnejši pri prepoznavanju objektivnosti oziroma subjektivnosti odlomka.

Naloge s prenizkim ID-jem (pod 0,20) so torej dobro reševali kandidati, ki so bili pri drugih nalogah uspešni, pa tudi tisti, ki so bili manj uspešni. Razlog, da so jih reševali tudi manj uspešni kandidati, je najbrž v tem, da niso zahtevale vsebinskega (jezikovnega) znanja, ampak so ti lahko »unovčili« predvsem svojo bistrost, iznajdljivost in sposobnost logičnega povezovanja. Ker so kandidati večinoma bodoči študenti, je prav, da IP 2 preverja sposobnost razumevanja zahtevnejših besedil, ker je to predpogoj za uspešen študij.

4.4 Najpogostejši nepravilni odgovori kandidatov

Najpogostejših nepravilni odgovori so prikazani v vsebini podpoglavja 4.3.

4.5 Mnenje zunanjih ocenjevalcev o nalogah in vprašanjih v izpitnih polah

DPK SM za slovenščino ni prejela nobene pisne pripombe ne na prvo ne na drugo izpitno polo, niti ne na *Navodila za ocenjevanje*. Komisija mnenja ne preverja s posebnim vprašalnikom, spodnje ugotovitve so nastale po pogovorih in pripombah na seminarjih ali po drugih ustnih stikih.

Prevladujoče mnenje zunanjih ocenjevalcev je, da letošnja IP 1 ni bila vsebinsko prezahtevna, oba eseja sta se nanašala na ključne vsebinske, tematske in motivne elemente v romanih, druga izpitna pola je preverjala učno snov gimnazijskega programa za slovenščino, menili pa so, da je bila težja. Razveselilo nas je dejstvo, da se je število razlagalnih esejev znatno povečalo.

Ocenjevalci so menili, da so postavke v obeh esejih jasno definirane in da vodijo kandidata k tvorbi koherentnega problemskega besedila. Tudi *Navodila za ocenjevanje* so dovolj natančno opredeljevala vsebinska pričakovanja v posamezni postavki. Do razhajanja med ocenjevalci je prihajalo zaradi premalo poenotenega razumevanja taksonomskih stopenj in slogovnih postopkov pri vsebinskem delu esejske naloge, pri jeziku pa je bilo premalo poenoteno prepoznavanje in razvrščanje napak ter merilo, kaj je še dopustno pri upoštevanju kandidatovega osebnega sloga. Bolj je treba tudi uskladiti holistično in analitično oceno naloge.

Zato smo tem problemom namenili posebno pozornost na seminarju za usposabljanje zunanjih ocenjevalcev. Rezultati analize ocenjevanja kažejo, da smo letos IP 1 ocenjevali bolj usklajeno, saj se je odstotek nalog za kontrolno ocenjevanje znižal pod 20 %. Ocenjevalci odobravajo, da smo združili predstavitev pole in *Navodil za ocenjevanje* s seminarjem za usposabljanje. Ocenjevanje so vadili na polah iz aktualnega izpitnega roka. Tako so se dobro seznanili z izpitno polo, *Navodili za ocenjevanje*, na plenarnem delu pa smo še rešili nekatere nejasnosti. Zato je potekalo ocenjevanje bolj usklajeno in bolj zanesljivo.

Napovedi ocenjevalcev in učiteljev, da bodo letošnje esejske naloge zaradi skrajšanega časa pisanja za 30 minut slabše, so se izkazale za neutemeljene. Kazalniki uspešnosti in edukometrični indeksi IP 1 so zelo podobni lanskim, seveda je bila tudi pola ustrezno pripravljena z manj smernicami za pisanje.

Za IP 2 je bilo na seminarju izrečeno mnenje, da je bila izpitna pola pretirano zahtevna zaradi zahtevnejšega izhodiščnega besedila in strukturiranih nalog, ki število vprašanj precej zvišujejo. Analiza uspešnosti je pokazala, da je bilo povprečje relativnih točk nižje za 0,32, indeks težavnosti pa nižji le za 0,01.

Predstavitev pole ter *Navodil za ocenjevanje* in seminar za usposabljanje zunanjih ocenjevalcev smo izvedli enako kakor pri IP 1 s podobnim načinom dela in pozitivnimi rezultati. Posebno pozornost smo namenili natančnemu razumevanju vprašanj, pravih in deloma pravih rešitev, jasneje smo spoznali cilje posamezne naloge in znanje, ki ga preverja. Na plenarnem delu smo točkovanje posameznih nalog še dopolnili.

Tako obliko priprave na ocenjevanje bomo nadaljevali. Ob navedenih so prednosti tudi to, da vsi ocenjevalci slišijo razlago na enem mestu hkrati in da skupaj rešimo vse nejasnosti.

Strahovi, da bodo spremembe predmetnega izpitnega kataloga negativno vplivale na rezultate izpita splošne mature, so se izkazali za neupravičene. Rezultati kažejo ravno nasprotno: lani je bil povprečni uspeh 67,66, letos je 67,73 odstotne točke. Splošna matura iz slovenščine nadaljuje standard ustrezno sestavljenih nalog in pričakovanih rezultatov.

5 Zunanje ocenjevanje in ugovori

5.1 Zunanje ocenjevanje

Potek zunanjega ocenjevanja

Pisni del izpita v spomladanskem izpitnem roku je potekal v dveh terminih: IP 1 so kandidati pisali 7. maja, IP 2 4. junija 2012. Pisni del obeh pol je potekal brez posebnosti.

Moderacija *Navodil za ocenjevanje* IP 1 je bila 11. maja. Opravili so jo člani DPK za slovenščino in pomočniki glavnega ocenjevalca ali t. i. regijski vodje. Na seji smo potrdili *Navodila za ocenjevanje* z manjšimi dopolnitvami delno pravih rešitev v posameznih postavkah. Dodali smo tudi navodila o upoštevanju zapisa tujih imen in svojilnih pridevnikov, izpeljanih iz njih. Predstavitev izpitne pole in *Navodil za ocenjevanje* je bila 12. maja v Ljubljani. Potekala je brez zapletov in dopolnitev. Zamenjava IP iz 1. v 2. ocenjevanje je bila 28. maja znotraj regij, vrnitev pole iz 2. ocenjevanja je bila 16. junija.

Moderacija *Navodil za ocenjevanje* IP 2 je bila 15. junija. Opravljena je bila v enaki zasedbi kot za IP 1. Na seji smo v *Navodila za ocenjevanje* vnesli dodatne variantne in delne rešitve za nekaj nalog na podlagi pregledanih pol kandidatov. Predstavitev IP 2 in razlaga *Navodil za ocenjevanje* je bila 16. junija v Ljubljani. Vrnitev nalog iz ocenjevanja je bila 26. junija.

Posebnost letošnje predstavitve obeh izpitnih pol in *Navodil za ocenjevanje* je bila, da smo jo združili s celodnevним seminarjem za usposabljanje ocenjevalcev.

Do 29. junija se je opravilo tudi kontrolno ocenjevanje IP 1. Vseh kontrolno (tretjič) ocenjenih nalog je bilo 654. Pri IP 2 ni bilo kontrolnega ocenjevanja. Po postavitvi mej smo prvič opravili še »mejno« kontrolno ocenjevanje obeh izpitnih pol tistih kandidatov, ki so dosegli 46 oziroma 47 točk.

5.2 Ugovori na oceno in na način izračuna izpitne ocene

Zahtev za vpogled je bilo 742 (lani 749), ugovorov na oceno je bilo 273 (lani 301), to je 3,58 % (lani 3,72 %) vseh izpitov pri slovenščini. Do spremembe točk – zvišanja – je prišlo pri 126 (lani 140) ugovorih, do spremembe ocene pri 53 (lani 60) kandidatih, to je 19,4 % (lani 19,9 %). Povprečna sprememba % točk je bila 1,25 (lani 1,30 %), povprečna sprememba točkovne ocene je bila 0,98 (lani 1). Največja sprememba % točk je bila 6,25 (lani 8,50). Največja sprememba točkovne ocene je 1. Ugovore smo reševali trije izvedenci.

Analiza statističnih podatkov kaže, da so se v primerjavi z lanskim letom indeksi znižali. Ob številčno nižji generaciji je nižje: število ugovorov (indeks 0,96), sprememba točkovne ocene (indeks 0,88) in ocen (indeks 0,97), povprečna sprememba točk v % (indeks 0,96), povprečna sprememba točkovne ocene (indeks 0,98) in največja sprememba % točk (indeks 0,73). Indeks 1 ima samo največja sprememba točkovne ocene.

Pri slovenščini je že tradicionalno največ ugovorov. Večinoma so se pritožili kandidati, ki so bili na meji med ocenami. Znatno manj je bilo tistih na meji med negativno in pozitivno oceno, ker smo letos po končanem ocenjevanju prvič kontrolno ocenili IP 1 in IP 2 mejnih primerov, in sicer s 46 in 47 točkami. Prevladovali so ugovori z utemeljitvami, tudi zelo obširnimi. Med njimi so bili tudi taki z veliko sprenevedanja, kot da kandidati ali pooblaščen (starši, učitelji, pravniki, ...) niso razumeli *Navodil za*

ocenjevanje oz. so jih nekritično razlagali sebi v prid. Delež besedilno neustreznih in tudi nevljudno napisanih ugovorov se zmanjšuje.

Izvedenci ugotavljamo, da do spremembe ocene pri esejski nalogi pogosto pride zaradi preozkega ali preširokega oziroma premilega ali preostrega ocenjevanja vsebine in neizenačenih kriterijev pri oceni jezika. Pri drugi izpitni poli je razlog za spremembo točkovanja nedosledno upoštevanje *Navodil za ocenjevanje*, predvsem delnih rešitev. Preveč je napak pri ocenjevanju, zato je toliko sprememb ocen. Izvedenci smo potrdili število točk pri 62 ugovorih, zvišali pri 126, znižali pri 86. V primerjavi z lanskim letom je manj sprememb navzdol (indeks 0,76) in manj navzgor (indeks 0,9), število enako ocenjenih je skoraj enako (indeks 1).

6 Povzetek

6.1 Ocena uspeha kandidatov

6.2 Ocena kakovosti izpitnih pol

6.3 Druge ugotovitve
