

SPLOŠNA MATURA IZ SOCIOLOGIJE V LETU 2012

Poročilo DPK SM za sociologijo

Vsebina

1	Struktura kandidatov	2
1.1	Struktura kandidatov pri splošni maturi – primerjava po letih	3
1.2	Struktura kandidatov pri izpitu splošne mature iz sociologije – primerjava po letih	4
1.3	Podrobnejša struktura kandidatov pri izpitu splošne mature iz sociologije v spomladanskem izpitnem roku 2012.....	6
2	Analiza dosežkov pri izpitu splošne mature iz sociologije v spomladanskem izpitnem roku 2012....	7
2.1	Porazdelitev dosežkov po odstotnih točkah	7
2.2	Meje med (točkovnimi) ocenami	10
2.3	Porazdelitev dosežkov po (točkovnih) ocenah.....	11
3	Splošni podatki kandidatov pri izpitu splošne mature iz sociologije v spomladanskem izpitnem roku 2012	13
4	Vsebinska analiza dosežkov za vzorec SM	15
4.1	Vsebinska analiza dosežkov pri zunanjem in notranjem delu izpita	15
4.2	Vsebinska analiza dosežkov po posameznih delih izpita	16
4.3	Vsebinska analiza dosežkov po nalogah in vprašanjih.....	17
4.4	Najpogostejši nepravilni odgovori kandidatov	18
4.5	Mnenje zunanjih ocenjevalcev o nalogah in vprašanjih v izpitnih polah	20
5	Zunanje ocenjevanje in ugovori.....	21
5.1	Zunanje ocenjevanje	21
5.2	Ugovori na oceno in na način izračuna izpitne ocene	21
6	Povzetek	22
6.1	Ocena uspeha kandidatov	22
6.2	Ocena kakovosti izpitnih pol.....	22
6.3	Druge ugotovitve	22

Avtorji:

mag. Mirjam Počkar, glavna ocenjevalka za sociologijo

dr. Marina Tavčar Kranjc, predsednica DPK SM za sociologijo

Erika Semen in dr. Gašper Cankar, Državni izpitni center (poglavja od 1 do 3 in podatki za poglavje 4)

Poročilo je potrdila DPK SM za sociologijo na svoji 14. redni seji 27. 9. 2012.

Ljubljana, september 2012

1 Struktura kandidatov

Statistične podatke za udeležene kandidate v **spomladanskem izpitnem roku splošne mature** prikazujemo ločeno po njihovi strukturi:

a) **vzorec SM** predstavljajo redni dijaki, ki prvič v celoti opravljajo splošno maturo (brez kandidatov z maturitetnim tečajem, 21-letnikov, odraslih in poklicnih maturantov). Na dosežkih te skupine se postavljajo tudi meje med ocenami.

Okrajšava: vzorec SM;

b) **kandidate SM** (vzorec SM + ostali SM) predstavljajo tisti, ki opravljajo splošno maturo (brez kandidatov poklicne mature, ki opravljajo posamezni izpit splošne mature). To so:

- vzorec SM (redni dijaki, ki prvič v celoti opravljajo splošno maturo) in
- **ostali SM**, to so:
 - kandidati z maturitetnim tečajem,
 - 21-letniki,
 - odrasli,
 - kandidati, ki popravljajo eno ali dve negativni oceni,
 - kandidati, ki opravljajo SM ponovno v celoti,
 - kandidati, ki opravljajo SM v dveh delih, in
 - kandidati, ki izboljšujejo oceno.

Okrajšava: kandidati SM;

c) **kandidate PM** (kandidati poklicne mature s posameznim izpitom pri splošni maturi) predstavljajo tisti, ki ob poklicni maturi (štirje predmeti) dodatno opravljajo posamezni izpit SM.

Okrajšava: kandidati PM.

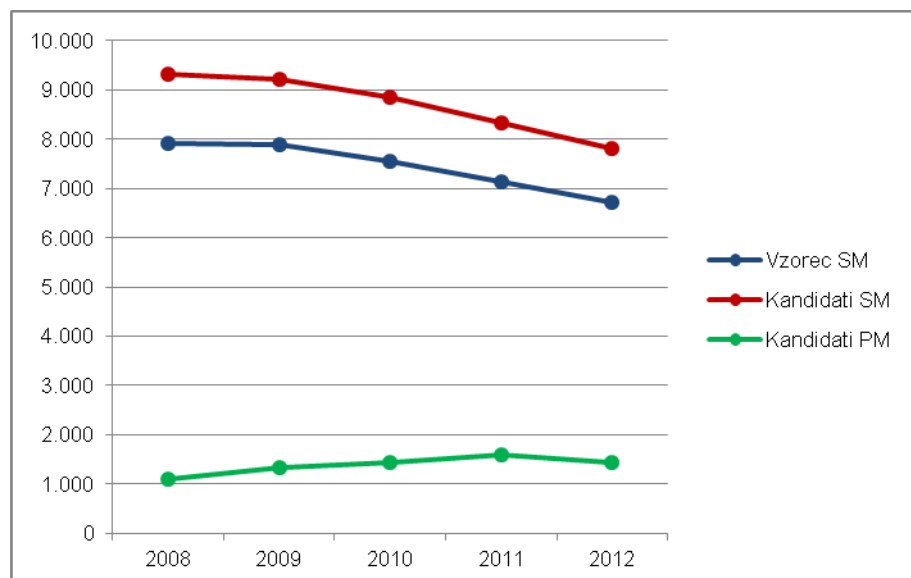
1.1 Struktura kandidatov pri splošni maturi – primerjava po letih

Preglednica 1.1.1 in slika 1.1.1 prikazujeta primerjavo števila udeleženih kandidatov v spomladanskih izpitnih rokih splošne mature v letih od 2008 do 2012. Primerjave so prikazane ločeno po strukturi kandidatov.

Preglednica 1.1.1: Udeleženi kandidati pri SM po strukturi – spomladanski izpitni roki 2008–2012

Leto	Vzorec SM	Kandidati SM	Kandidati PM
2008	7.910	9.333	1.111
2009	7.889	9.221	1.332
2010	7.561	8.844	1.441
2011	7.138	8.343	1.584
2012	6.715	7.808	1.428

Slika 1.1.1: Udeleženi kandidati pri SM po strukturi – spomladanski izpitni roki 2008–2012



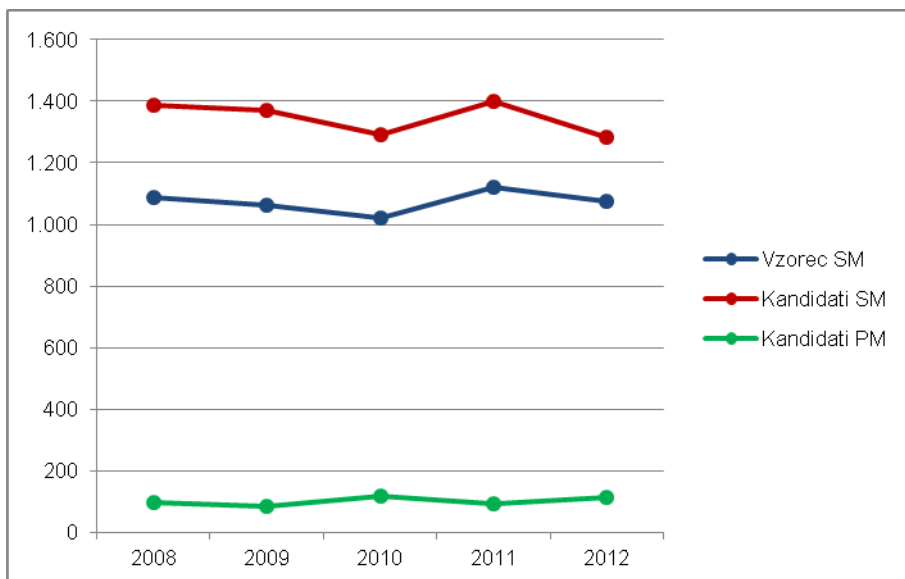
1.2 Struktura kandidatov pri izpitu splošne mature iz sociologije – primerjava po letih

Preglednica 1.2.1 in slika 1.2.1 prikazujeta primerjavo števila kandidatov, ki so opravljali sociologijo v spomladanskih izpitnih rokih splošne mature v letih od 2008 do 2012. Primerjave so prikazane ločeno po strukturi kandidatov.

Preglednica 1.2.1: Udeleženi kandidati pri izpitu SM iz sociologije po strukturi – spomladanski izpitni roki 2008–2012

Leto	Vzorec SM	Kandidati SM	Kandidati PM
2008	1.086	1.386	95
2009	1.062	1.369	86
2010	1.023	1.293	119
2011	1.122	1.400	92
2012	1.076	1.283	113

Slika 1.2.1: Udeleženi kandidati pri izpitu SM iz sociologije po strukturi – spomladanski izpitni roki 2008–2012

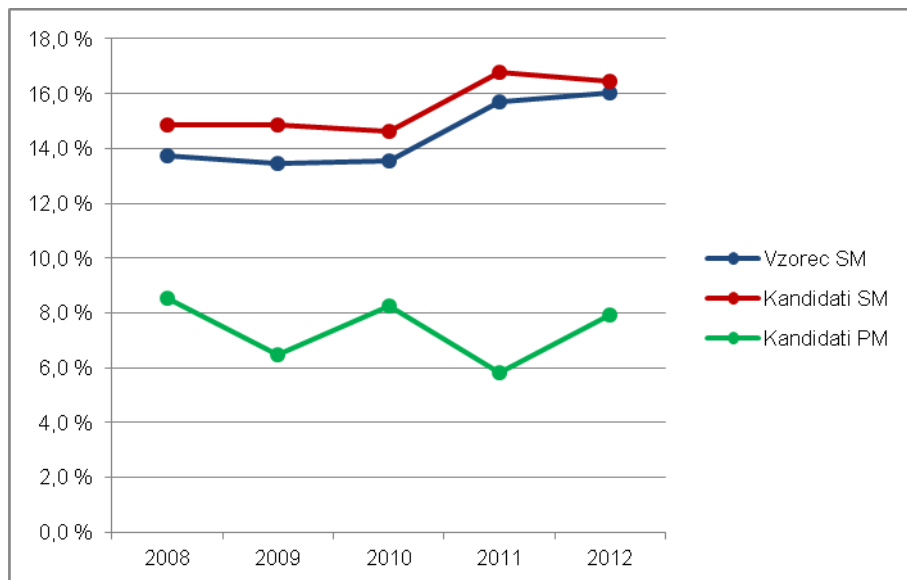


Preglednica 1.2.2 in slika 1.2.2 prikazujeta primerjavo deleža kandidatov, ki so opravljali sociologijo (preglednica 1.2.1), glede na udeležene kandidate v spomladanskih izpitnih rokih splošne mature v letih od 2008 do 2012 (preglednica 1.1.1). Primerjave so prikazane ločeno po strukturi kandidatov.

Preglednica 1.2.2: Delež udeleženih kandidatov pri izpitu SM iz sociologije po strukturi – spomladanski izpitni roki 2008–2012

Leto	Vzorec SM	Kandidati SM	Kandidati PM
2008	13,7 %	14,9 %	8,6 %
2009	13,5 %	14,8 %	6,5 %
2010	13,5 %	14,6 %	8,3 %
2011	15,7 %	16,8 %	5,8 %
2012	16,0 %	16,4 %	7,9 %

Slika 1.2.2: Delež udeleženih kandidatov pri izpitu SM iz sociologije po strukturi – spomladanski izpitni roki 2008–2012



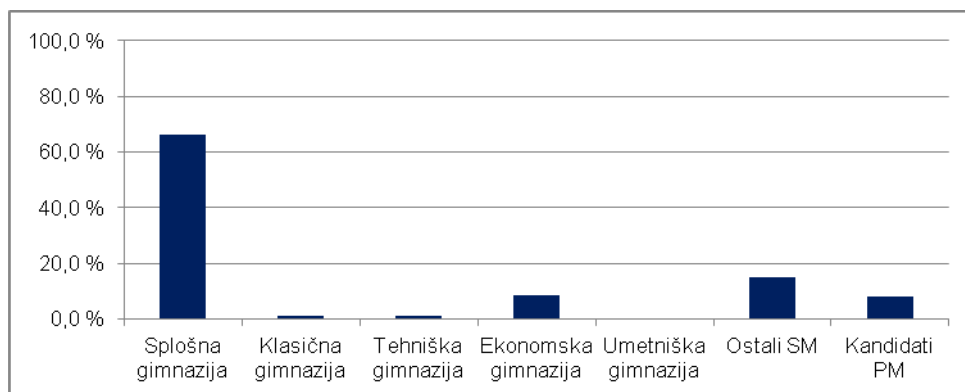
1.3 Podrobnejša struktura kandidatov pri izpitu splošne mature iz sociologije v spomladanskem izpitnem roku 2012

Preglednica 1.3.1 in slika 1.3.1 prikazujeta število in delež kandidatov, ki so opravljali izpit splošne mature iz sociologije v spomladanskem izpitnem roku 2012. Podatki so prikazani po strukturi kandidatov. (Redni dijaki, ki prvič v celoti opravljajo splošno matura in predstavljajo vzorec SM, so dodatno razdeljeni tudi na izobraževalne programe.)

Preglednica 1.3.1: Podrobnejša struktura kandidatov pri izpitu SM iz sociologije v spomladanskem izpitnem roku 2012

	Število	Delež
Splošna gimnazija	926	66,3 %
Klasična gimnazija	14	1,0 %
Gimnazija	940	67,3 %
Tehniška gimnazija	14	1,0 %
Ekonomska gimnazija	122	8,7 %
Umetniška gimnazija	0	0,0 %
Strokovna gimnazija	136	9,7 %
Vzorec SM	1.076	77,1 %
Ostali SM	207	14,8 %
Kandidati SM	1.283	91,9 %
Kandidati PM	113	8,1 %

Slika 1.3.1: Podrobnejša struktura kandidatov pri izpitu SM iz sociologije v spomladanskem izpitnem roku 2012



2 Analiza dosežkov pri izpitu splošne mature iz sociologije v spomladanskem izpitnem roku 2012

2.1 Porazdelitev dosežkov po odstotnih točkah

Preglednica 2.1.1 prikazuje porazdelitev kandidatov po doseženih odstotnih točkah v spomladanskem izpitnem roku SM pri sociologiji v posamezne razrede/intervale, ki obsegajo pet odstotnih točk (tj. frekvenčna porazdelitev), preglednica 2.1.2 in slika 2.1.2 pa delež kandidatov, ki so dosegli manj odstotnih točk od zgornje meje razreda (tj. relativna kumulativna frekvenčna porazdelitev). Podatki so prikazani po podrobnejši strukturi kandidatov.

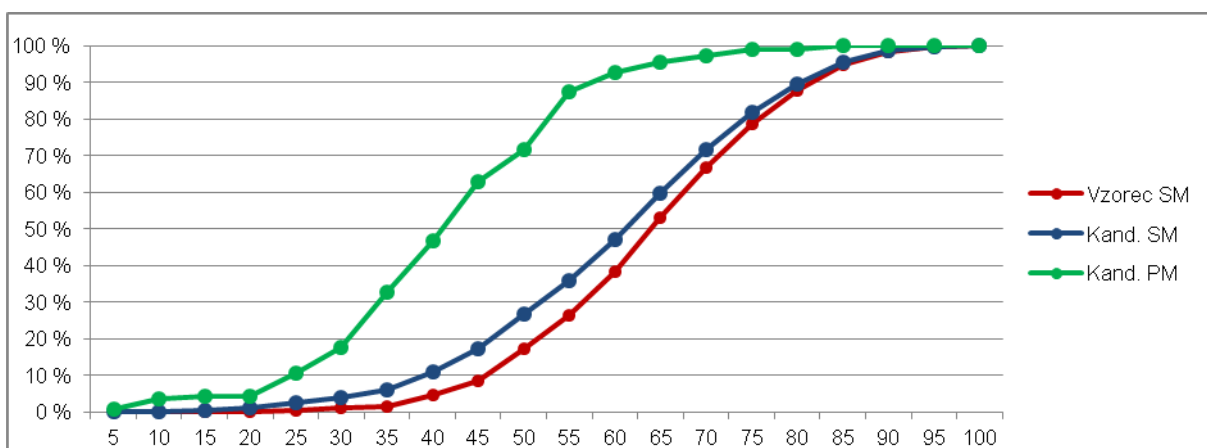
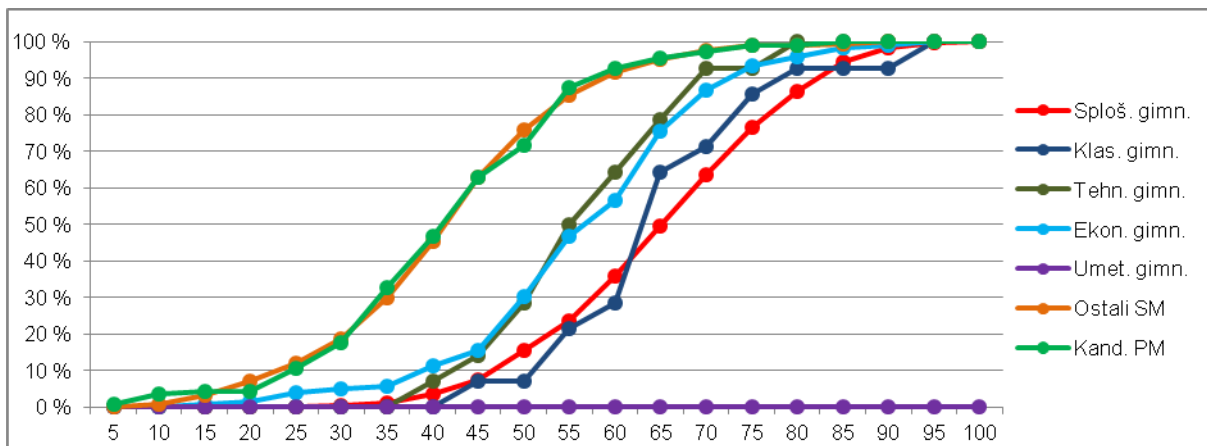
Preglednica 2.1.1: Frekvenčna porazdelitev kandidatov po doseženih odstotnih točkah

Odst. točke	Sploš. gimn.	Klas. gimn.	Gimn.	Tehn. gimn.	Ekon. gimn.	Umet. gimn.	Strok. gimn.	Vzorec SM	Kand. SM	Ostali SM	Kand. PM
0-5	0	0	0	0	0	0	0	0	0	0	1
6-10	0	0	0	0	0	0	0	0	2	2	3
11-15	0	0	0	0	1	0	1	1	6	5	1
16-20	0	0	0	0	1	0	1	1	9	8	0
21-25	1	0	1	0	3	0	3	4	14	10	7
26-30	4	0	4	0	1	0	1	5	19	14	8
31-35	6	0	6	0	1	0	1	7	30	23	17
36-40	23	0	23	1	7	0	8	31	63	32	16
41-45	34	1	35	1	5	0	6	41	77	36	18
46-50	75	0	75	2	18	0	20	95	122	27	10
51-55	75	2	77	3	20	0	23	100	120	20	18
56-60	114	1	115	2	12	0	14	129	142	13	6
61-65	127	5	132	2	23	0	25	157	164	7	3
66-70	131	1	132	2	14	0	16	148	153	5	2
71-75	118	2	120	0	8	0	8	128	131	3	2
76-80	92	1	93	1	3	0	4	97	97	0	0
81-85	75	0	75	0	3	0	3	78	79	1	1
86-90	37	0	37	0	1	0	1	38	39	1	0
91-95	12	1	13	0	1	0	1	14	14	0	0
96-100	2	0	2	0	0	0	0	2	2	0	0
SKUPAJ	926	14	940	14	122	0	136	1.076	1.283	207	113

Preglednica 2.1.2: Relativna kumulativna frekvenčna porazdelitev kandidatov po doseženih odstotnih točkah

Odst. točke	Sploš. gimn.	Klas. gimn.	Gimn.	Tehn. gimn.	Ekon. gimn.	Umet. gimn.	Strok. gimn.	Vzorec SM	Kand. SM	Ostali SM	Kand. PM
5	0 %	0 %	0 %	0 %	0 %	-	0 %	0 %	0 %	0 %	1 %
10	0 %	0 %	0 %	0 %	0 %	-	0 %	0 %	0 %	1 %	4 %
15	0 %	0 %	0 %	0 %	1 %	-	1 %	0 %	1 %	3 %	4 %
20	0 %	0 %	0 %	0 %	2 %	-	1 %	0 %	1 %	7 %	4 %
25	0 %	0 %	0 %	0 %	4 %	-	4 %	1 %	2 %	12 %	11 %
30	1 %	0 %	1 %	0 %	5 %	-	4 %	1 %	4 %	19 %	18 %
35	1 %	0 %	1 %	0 %	6 %	-	5 %	2 %	6 %	30 %	33 %
40	4 %	0 %	4 %	7 %	11 %	-	11 %	5 %	11 %	45 %	47 %
45	7 %	7 %	7 %	14 %	16 %	-	15 %	8 %	17 %	63 %	63 %
50	15 %	7 %	15 %	29 %	30 %	-	30 %	17 %	27 %	76 %	72 %
55	24 %	21 %	24 %	50 %	47 %	-	47 %	26 %	36 %	86 %	88 %
60	36 %	29 %	36 %	64 %	57 %	-	57 %	38 %	47 %	92 %	93 %
65	50 %	64 %	50 %	79 %	75 %	-	76 %	53 %	60 %	95 %	96 %
70	64 %	71 %	64 %	93 %	87 %	-	88 %	67 %	72 %	98 %	97 %
75	76 %	86 %	77 %	93 %	93 %	-	93 %	79 %	82 %	99 %	99 %
80	86 %	93 %	86 %	100 %	96 %	-	96 %	88 %	90 %	99 %	99 %
85	94 %	93 %	94 %	100 %	98 %	-	99 %	95 %	96 %	100 %	100 %
90	98 %	93 %	98 %	100 %	99 %	-	99 %	99 %	99 %	100 %	100 %
95	100 %	100 %	100 %	100 %	100 %	-	100 %	100 %	100 %	100 %	100 %
100	100 %	100 %	100 %	100 %	100 %	-	100 %	100 %	100 %	100 %	100 %

Slika 2.1.2: Relativna kumulativna frekvenčna porazdelitev kandidatov po doseženih odstotnih točkah



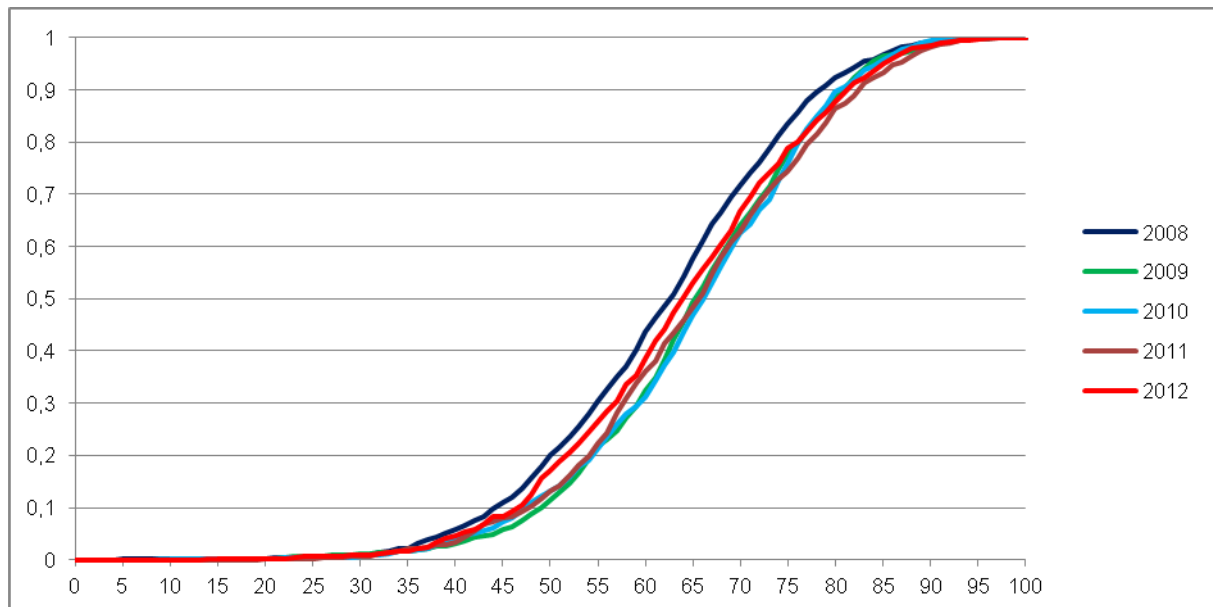
2.2 Meje med (točkovnimi) ocenami

Preglednica 2.2.1 prikazuje primerjavo mej med ocenami v letih od 2008 do 2012, slika 2.2.1 pa kumulativno frekvenčno porazdelitev kandidatov po doseženih odstotnih točkah za vzorec SM, na katerem se postavljajo meje med ocenami.

Preglednica 2.2.1: Meje med ocenami za zadnjih pet let

Leto	Ocene			
	2	3	4	5
2008	45	56	68	81
2009	47	58	69	82
2010	47	58	69	82
2011	47	58	70	82
2012	47	58	70	82

Slika 2.2.1: Kumulativna frekvenčna porazdelitev kandidatov po doseženih odstotnih točkah – vzorec SM



2.3 Porazdelitev dosežkov po (točkovnih) ocenah

Preglednica 2.3.1 prikazuje porazdelitev kandidatov po ocenah v spomladanskem izpitnem roku SM 2012 pri sociologiji (tj. frekvenčna porazdelitev), preglednica 2.3.2 in slika 2.3.2 pa delež kandidatov s posameznimi ocenami (tj. relativna frekvenčna porazdelitev). Podatki so prikazani po podrobnejši strukturi kandidatov.

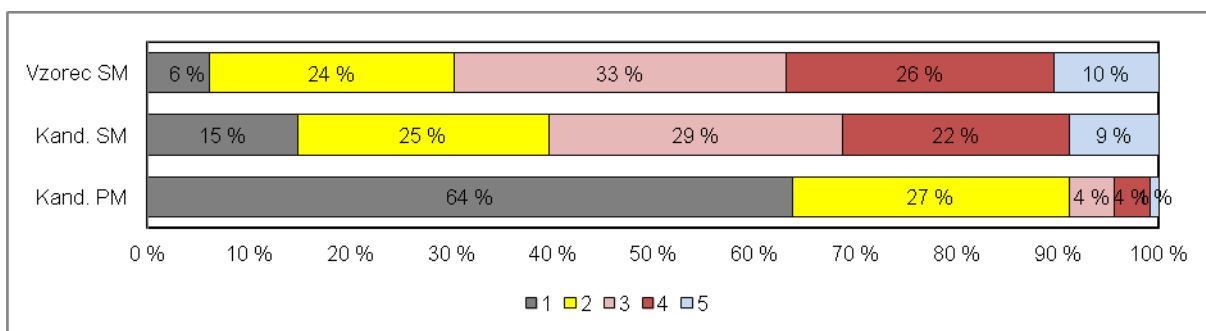
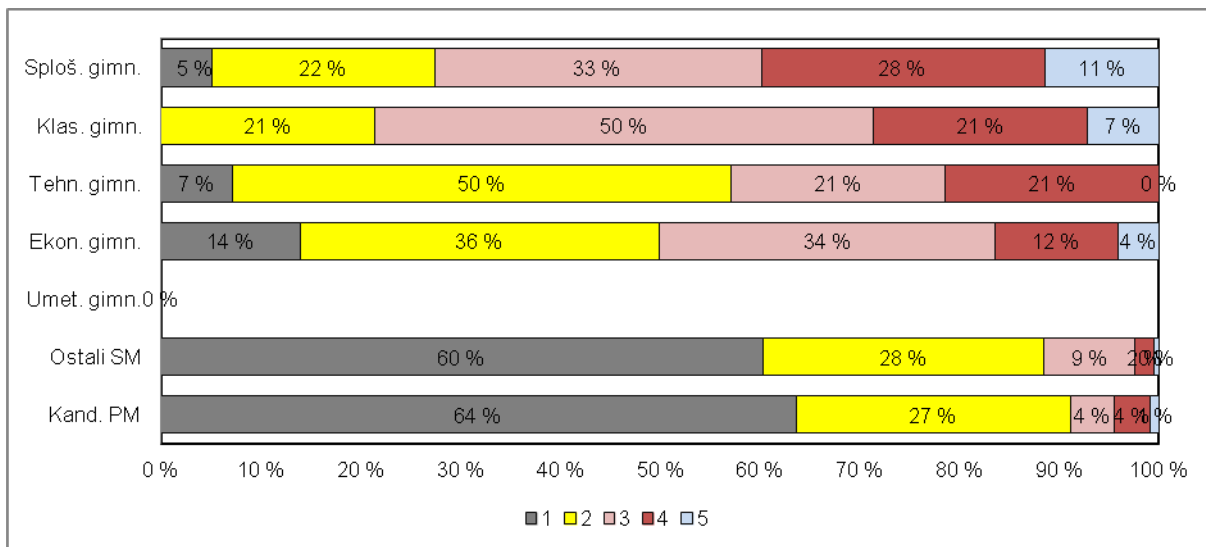
Preglednica 2.3.1: Frekvenčna porazdelitev kandidatov po ocenah

Ocena	Sploš. gimn.	Klas. gimn.	Gimn.	Tehn. gimn.	Ekon. gimn.	Umet. gimn.	Strok. gimn.	Vzorec SM	Kand. SM	Ostali SM	Kand. PM
1	48	0	48	1	17	0	18	66	191	125	72
2	206	3	209	7	44	0	51	260	318	58	31
3	303	7	310	3	41	0	44	354	373	19	5
4	263	3	266	3	15	0	18	284	288	4	4
5	106	1	107	0	5	0	5	112	113	1	1
Uspešni	878	14	892	13	105	0	118	1.010	1.092	82	41
Skupaj	926	14	940	14	122	0	136	1.076	1.283	207	113

Preglednica 2.3.2: Relativna frekvenčna porazdelitev kandidatov po ocenah

Ocena	Sploš. gimn.	Klas. gimn.	Gimn.	Tehn. gimn.	Ekon. gimn.	Umet. gimn.	Strok. gimn.	Vzorec SM	Kand. SM	Ostali SM	Kand. PM
1	5 %	0 %	5 %	7 %	14 %	-	13 %	6 %	15 %	60 %	64 %
2	22 %	21 %	22 %	50 %	36 %	-	38 %	24 %	25 %	28 %	27 %
3	33 %	50 %	33 %	21 %	34 %	-	32 %	33 %	29 %	9 %	4 %
4	28 %	21 %	28 %	21 %	12 %	-	13 %	26 %	22 %	2 %	4 %
5	11 %	7 %	11 %	0 %	4 %	-	4 %	10 %	9 %	0 %	1 %
Uspešni	95 %	100 %	95 %	93 %	86 %	-	87 %	94 %	85 %	40 %	36 %
Skupaj	100 %	100 %	100 %	100 %	100 %	-	100 %	100 %	100 %	100 %	100 %

Slika 2.3.2: Relativna frekvenčna porazdelitev kandidatov po ocenah



3 Splošni podatki kandidatov pri izpitu splošne mature iz sociologije v spomladanskem izpitnem roku 2012

V preglednici 3.1 so zbrani splošni podatki (tj. statistike) kandidatov, ki so opravljali izpit SM iz sociologije v spomladanskem izpitnem roku 2012.

Preglednica 3.1: Splošni podatki kandidatov pri izpitu SM iz sociologije spomladanskem izpitnem roku 2012

	Sploš. gimn.	Klas. gimn.	Gimn.	Tehn. gimn.	Ekon. gimn.	Umet. gimn.	Strok. gimn.	Vzorec SM	Kand. SM	Ostali SM	Kand. PM
Število kandidatov	926	14	940	14	122	0	136	1.076	1.283	207	113
Povprečni splošni uspeh pri SM*	18,86	18,36	18,86	14,55	16,30	-	16,09	18,58	18,37	14,13	-
Povprečni uspeh v 4. letniku SŠ	3,56	3,21	3,55	3,21	3,33	-	3,32	3,52	3,44	2,69	-
Povprečni uspeh v 3. letniku SŠ	3,53	3,50	3,53	3,57	3,39	-	3,40	3,51	3,44	2,83	-
Povprečna ocena pri predmetu SM	3,19	3,14	3,19	2,57	2,57	-	2,57	3,11	2,86	1,54	1,50
Povprečna originalna ocena pri predmetu SM**	3,16	3,07	3,16	2,50	2,53	-	2,53	3,08	2,82	1,50	1,50
Povprečno število odstotnih točk pri predmetu SM	65,18	64,67	65,18	56,54	56,78	-	56,76	64,11	60,49	41,66	41,69
Mediana odstotnega števila točk pri predmetu SM	66	63,5	66	56	57,5	-	57	64	61	42	42
Standardni odklon odstotnih točk pri predmetu SM	13,26	12,62	13,25	11,08	13,94	-	13,64	13,58	15,93	13,87	14,19
Povprečna ocena pri predmetu v 4. letniku SŠ	3,57	3,21	3,57	3,77	3,48	-	3,50	3,56	3,47	2,56	3,95
Povprečna ocena pri predmetu v 3. letniku SŠ	4,09	3,71	4,09	3,71	4,10	-	4,06	4,08	4,02	3,32	3,70
Korelacija splošnega uspeha pri SM in ocene pri predmetu SM*	0,71	-	0,71	-	0,66	-	0,66	0,71	0,72	0,59	-
Korelacija splošnega uspeha pri SM in uspeha v 4. letniku SŠ*	0,71	-	0,70	-	0,63	-	0,56	0,68	0,68	0,44	-
Korelacija splošnega uspeha pri SM in uspeha v 3. letniku SŠ*	0,64	-	0,64	-	0,66	-	0,62	0,62	0,62	0,33	-
Korelacija ocene pri predmetu SM in uspeha v 4. letniku SŠ***	0,64	-	0,64	-	0,56	-	0,54	0,63	0,66	0,44	-
Korelacija ocene pri predmetu SM in uspeha v 3. letniku SŠ***	0,64	-	0,64	-	0,56	-	0,54	0,63	0,66	0,44	-
Korelacija ocene pri predmetu SM in ocene pri predmetu v 4. letniku SŠ***	0,61	-	0,61	-	0,52	-	0,49	0,59	0,63	0,54	-
Korelacija ocene pri predmetu SM in ocene pri predmetu v 3. letniku SŠ***	0,42	-	0,42	-	0,35	-	0,35	0,41	0,45	0,33	0,17
Korelacija notranjega in zunanjega dela pri SM	0,28	-	0,28	-	0,40	-	0,39	0,30	0,38	0,15	0,17
Neuspešni z NP	5,18	0,00	5,11	7,14	13,93	-	13,24	6,13	14,89	60,39	63,72
Neuspešni brez NP	8,10	7,14	8,09	14,29	17,21	-	16,91	9,20	18,16	64,73	63,72

*Pri izračunu povprečnega splošnega uspeha so upoštevani samo uspešni kandidati (10 točk ali več). Enako velja tudi za korelacije s splošnim uspehom pri SM.

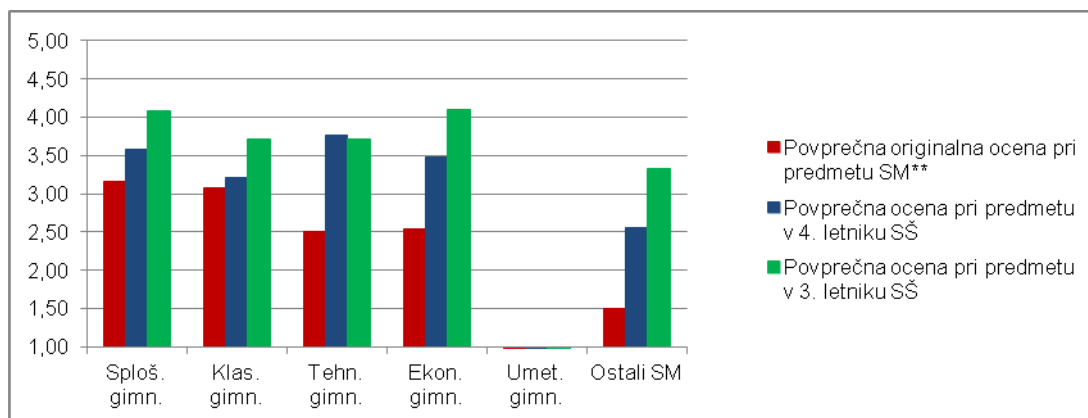
**Originalna ocena je ocena pri predmetu splošne mature, izračunana iz odstotnih točk, brez upoštevanja NP, ocenjevanja na OR namesto VR ali upoštevanja ocene iz prejšnjega roka.

***Korelacija z oceno pri predmetu SM se računa z originalno oceno pri predmetu SM.

Če je manj kakor 30 popolnih parov podatkov, se korelacije ne izračuna.

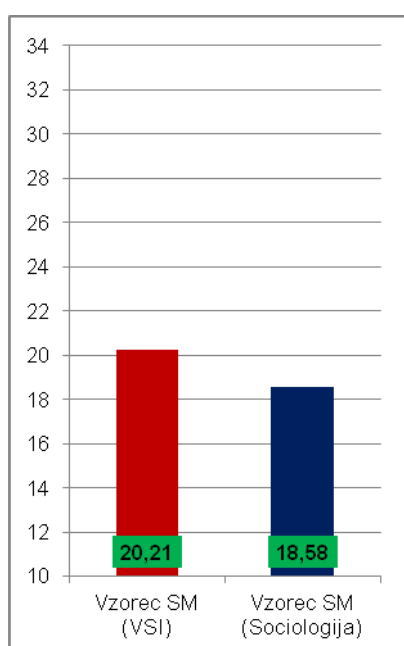
Slika 3.1.1 prikazuje primerjavo povprečne originalne ocene pri izpitu SM iz sociologije in povprečnih ocen pri sociologiji v 4. in 3. letniku srednje šole. Podatki so prikazani po podrobnejši strukturi kandidatov.

Slika 3.1.1: Povprečne ocene pri sociologiji



Slika 3.1.2 prikazuje primerjavo povprečnega splošnega uspeha vseh gimnazijcev, ki so v spomladanskem izpitnem roku 2011 prvič v celoti opravljali splošno maturo (vzorec SM – VSI), in gimnazijcev, ki so v tem izpitnem roku prvič v celoti opravljali izpit SM iz sociologije (vzorec SM – SOC).

Slika 3.1.2: Povprečni splošni uspeh pri SM in pri sociologiji



4 Vsebinska analiza dosežkov za vzorec SM

4.1 Vsebinska analiza dosežkov pri zunanjem in notranjem delu izpita

Preglednica 4.1.1 prikazuje osnovne statistične podatke za vzorec SM pri zunanjem in notranjem delu izpita iz sociologije v spomladanskem izpitnem roku SM 2012.

Preglednica 4.1.1: Osnovni statistični podatki

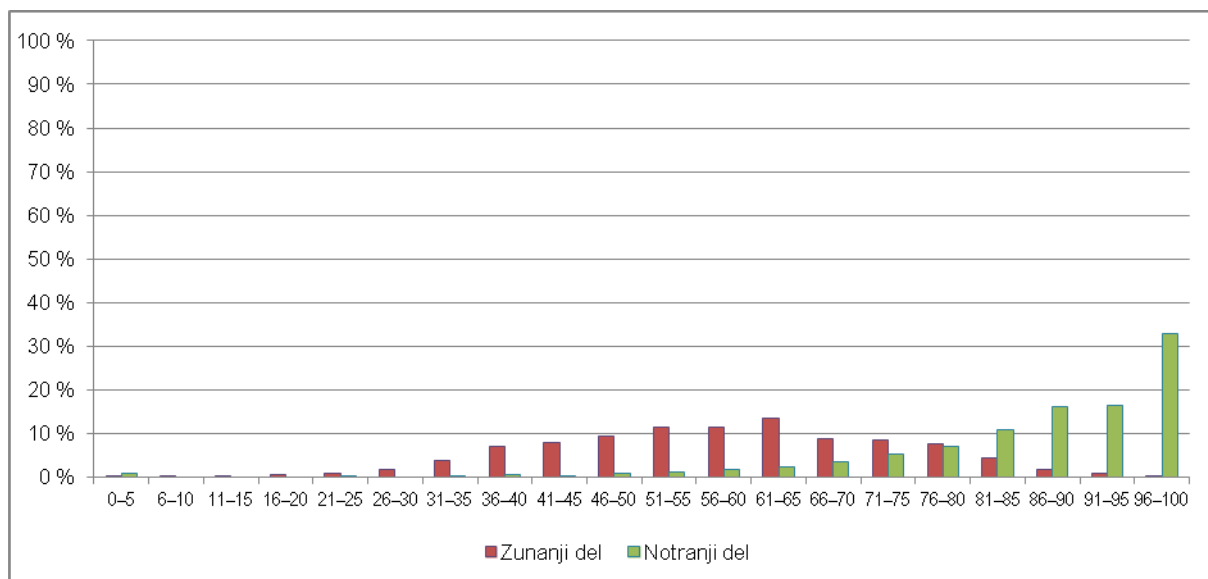
	Zunanji del	Notranji del
Število kandidatov	1.076	1.076
Povprečno število odstotnih točk	46,43	17,68
Standardni odklon odstotnih točk	12,43	2,90
Maksimalno število odstotnih točk	76,44	20,00
Povprečna težavnost	0,58	0,88

Preglednica 4.1.2 in slika 4.1.2 prikazujeta relativno frekvenčno porazdelitev vzorca SM po dosežkih pri zunanjem in notranjem delu izpita iz sociologije v spomladanskem izpitnem roku SM 2012.

Preglednica 4.1.2: Relativna frekvenčna porazdelitev vzorca SM po dosežkih pri zunanjem in notranjem delu izpita

Odstotki	Zunanji del	Notranji del
0–5	0 %	1 %
6–10	0 %	0 %
11–15	0 %	0 %
16–20	0 %	0 %
21–25	1 %	0 %
26–30	2 %	0 %
31–35	4 %	0 %
36–40	7 %	0 %
41–45	8 %	0 %
46–50	9 %	1 %
51–55	11 %	1 %
56–60	11 %	2 %
61–65	13 %	2 %
66–70	9 %	3 %
71–75	8 %	5 %
76–80	8 %	7 %
81–85	5 %	11 %
86–90	2 %	16 %
91–95	1 %	16 %
96–100	0 %	33 %
SKUPAJ	100 %	100 %

Slika 4.1.2: Relativna frekvenčna porazdelitev gimnazijcev po dosežkih pri zunanjem in notranjem delu izpita



4.2 Vsebinska analiza dosežkov po posameznih delih izpita

Preglednica 4.2.1 prikazuje osnovne statistične podatke za vzorec SM po posameznih izpitnih polah iz sociologije v spomladanskem izpitnem roku SM 2012.

Preglednica 4.2.1: Osnovni statistični podatki

	Izpitna pola 1	Izpitna pola 2	ninarska naloga
Število kandidatov	1.076	1.076	1.076
Povprečno število odstotnih točk	21,02	25,38	17,68
Standardni odklon odstotnih točk	6,01	7,90	2,90
Maksimalno število odstotnih točk	35,00	45,00	20,00
Povprečna težavnost	0,60	0,56	0,88

4.3 Vsebinska analiza dosežkov po nalogah in vprašanjih

Izpitna pola 1

Izpitna pola 1 vsebuje 4 strukturirane naloge, vsaka strukturirana naloga je tokrat imela po 8 (2. in 4.) ali 9 vprašanj (1. in 3.). Kandidati izberejo in odgovarjajo na celoten sklop vprašanj pri 2 nalogah. Pri vsaki lahko dosežejo največ 20 točk, skupaj 40. Izpitna pola 1 predstavlja 35 % ocene.

Največ kandidatov je izbralo 2. in 3. nalogo (*Odklonskost in kriminaliteta, Množični mediji in komunikacije*), manj 1. nalogo (*Izzivi sodobnega sveta*) in najmanj 4. nalogo (*Znanost – družbeni razvoj in ekološka vprašanja*). Nobena naloga se ni izkazala kot težka. Kandidati so največ točk dosegli pri 3. nalogi (12,05, če upoštevamo vse kandidate brez poklicnih maturantov – v nadaljevanju SM, in 12,64, če upoštevamo samo kandidate, ki so maturo v celoti opravljali prvič – v nadaljevanju vzorec SM). Indeks težavnosti (v nadaljevanju IT) je bil za SM 0,60, pri vzorcu SM pa 0,63; indeks diskriminativnosti (v nadaljevanju ID) pa v prvem primeru 0,62 in v drugem 0,59.

Najmanjše povprečno število točk so zbrali pri 4. nalogi: SM 9 točk in vzorec SM 10,03 točke. IT-ja sta bila 0,45 (SM) in 0,50 (vzorec SM). ID je bil v prvem primeru 0,74 in v drugem 0,67.

Preglednica 4.3.1 (*Dosežki pri izpitni poli 1, IT in ID*) prikazuje število kandidatov (N), ki so odgovarjali na posamezno nalogo, povprečno število doseženih točk, indeks težavnosti in indeks diskriminativnosti. Prva številka se nanaša na SM, druga na vzorec SM.

Preglednica 4.3.1: Dosežki pri izpitni poli 1, IT in ID

Naloga	N	Povprečno štev. točk	IT	ID
1	481/376	10,18/11,23	0,51/0,56	0,71/0,65
2	1031/890	11,28/11,99	0,56/0,60	0,69/0,62
3	934/787	12,05/12,64	0,60/0,63	0,62/0,59
4	120/99	9/10,03	0,45/0,50	0,74/0,67

Če gledamo posamezna vprašanja, se je kot najtežje izkazalo vprašanje 3.4. (Katere so značilnosti množičnega občinstva? Navedite dve.). Indeks težavnosti je bil 0,28 (SM) oziroma 0,30 (vzorec SM). Ni jasno, zakaj je bilo to vprašanje med težjimi. Odgovarjali naj bi, da je veliko, heterogeno in anonimno (dve od teh značilnosti), odgovori kandidatov pa so pogosto vsebovali druge oznake (pasivno itd.). Podobno težko je bilo tudi vprašanje 1.1. (Sociolog A. Giddens ugotavlja, da modernizacijski proces glede na radikalnost in temeljitost sprememb ni primerljiv z nobenim drugim dogajanjem v dosednji zgodovini. Kratko predstavite tri razloge, s katerimi Giddens utemeljuje svojo trditev. Lahko si pomagata z virom 1.). Indeks težavnosti je bil 0,29 (SM) oziroma 0,34 (vzorec SM). Glede na problematiko, po kateri sprašuje, je vprašanje samo po sebi med težjimi; modernizacijski procesi sodijo med področja, kjer kandidati izkazujejo slabše znanje in razumevanje. Nekaj težav je povzročalo tudi vprašanje 4.8. (Katere vidike kakovosti življenja vključuje indeks človekovega razvoja?). IT je bil 0,30 oziroma 0,33. Tudi kakovost življenja je področje, ki ga kandidati slabše poznajo. Vendar kljub nižjim IT-jem vprašanja ne sodijo med težka.

Kandidati so najbolje odgovarjali na vprašanji 2.1. (Opreделите, katera ravnanja so konformna) in 2.8. (Katera oblika družbenega nadzora je razvidna iz vira 2?) – v obeh primerih je bil IT več kakor 0,90. Velik delež kandidatov je pravilno odgovoril tudi na vprašanji 3.1. (Katero funkcijo medijev prepoznate v viru 1? Navedite jo.) – IT je bil 0,85 oziroma 0,88 – in 3.9. (Navedite primer seksistične medijske predstavitve enega od spolov.). IT je bil 0,79 oziroma 0,84.

Izpitna pola 2

Izpitna pola 2 vsebuje 5 esejskih nalog. Kandidati izberejo in odgovarjajo na dve. Za posamezen odgovor dobijo največ 20 točk, skupaj 40. To predstavlja 45 % ocene.

Preglednica 4.3.2 (*Dosežki pri izpitni poli 2, IT in ID*) prikazuje število kandidatov (N), ki so odgovarjali na posamezno nalogo, povprečno število doseženih točk, indeks težavnosti in indeks diskriminativnosti. Prva številka se nanaša na SM, druga na vzorec SM.

Preglednica 4.3.2: Dosežki pri izpitni poli 2, IT in ID

Naloga	N	Povprečno število točk	IT	ID
1	314/268	10,93/11,75	0,55/0,59	0,71/0,63
2	794/665	10,15/10,78	0,51/0,54	0,69/0,63
3	71/62	12,24/13,17	0,61/0,69	0,77/0,69
4	790/694	11,77/12,32	0,59/0,62	0,73/0,68
5	581/461	9,12/9,88	0,46/0,49	0,69/0,65

Kakor vidimo iz zgornje preglednice, je največ kandidatov (približno enako število) odgovarjalo na 2. (Razpravljajte o pomenu šole in šolske izobrazbe v (post)modernih družbah.) in 4. esejsko nalogo (Razpravljajte o revščini v sodobnih družbah in o sociološki obravnavi revščine. Dodatna navodila so bila, naj kandidati vključijo v razpravo opredelitev absolutne in relativne revščine, vzroke in posledice revščine ter sociološko obravnavo revščine ob upoštevanju dveh teorij.). Najmanj jih je izbralo 3. nalogo (Razpravljajte o prednostih in pomanjkljivostih birokratskih organizacij.), kar je presenetljivo, saj je to eno od pogostih in tipičnih vprašanj, ki so se v takšni ali drugačni obliki pojavljala tudi na prejšnjih maturah. So pa pri tej nalogi dosegli največje povprečno število točk. Najslabše so odgovarjali na 5. nalogo (Razpravljajte o razlikah v obsegu in načinu preživljanja prostega časa glede na spol, starost in slojevsko /oziroma razredno/ pripadnost ter o vzrokih teh razlik.). Vprašanje se veže na problematiko, ki ne bi smela biti težko razumljiva, vendar pa je hkrati najbrž tudi »zavajajoče«: kandidati pri odgovarjanju ostajajo na zdravorazumski ravni, ne vključujejo sociološke terminologije, v odgovore vnašajo stereotipe itd.

Seminarska naloga

Kandidati lahko dobijo pri seminarski nalogi največ 20 točk; to predstavlja 20 % ocene. V povprečju so pri tem delu izpita (notranji del) dosegli 17,09 točke (SM) oziroma 17,68 točke (vzorec SM). IT je bil 0,85 oziroma 0,88, ID pa 0,38 oziroma 0,30. Korelacija med zunanjo in notranjo oceno je bila 0,38 (SM) oziroma 0,297 (vzorec SM).

4.4 Najpogostejši nepravilni odgovori kandidatov

Izpitna pola 1

Kakor je razvidno že iz IT-ja in povprečnega števila doseženih točk, so nekatere naloge povzročale kandidatom več težav kakor druge. Bolj kot o popolnoma nepravilnih odgovorih lahko govorimo o boljših in slabših odgovorih, celovitih in delnih. Tako so bili slabši odgovori pri vprašanju 1.1., kar kaže, da kandidati slabše obvladajo problematiko modernizacije in še manj različne teorije o njej. Pri vprašanju 1.2. (Predstavite globalizacijski proces.) so pogosto vključevali le kulturne vidike globalizacije in pozabljali na druge, prav tako tudi na poudarek na soodvisnosti sveta oziroma njegovih posameznih delov. Pri vprašanju 1.7. so imeli težave s prepoznavanjem pravega odgovora (naloga izbirnega tipa), vendar ocenjevalci menijo, da bi kot pravega morali upoštevati tudi odgovor, za

katerega so se kandidati večkrat odločali. Komisija je bila na moderaciji in pri razdeljevanju mnenja, da to ni mogoče. Pri vprašanju 1.8. (Vir 3 govori o trendih smrtnosti v procesih modernizacije. Predstavite, kaj se vzporedno dogaja s trendi rodnosti.) so kandidati skoraj vedno pravilno odgovorili, da rodnost pada, v skoraj vseh primerih (glede na opažanja zunanjih ocenjevalcev) pa pozabili, da v prvem obdobju ob zmanjšani smrtnosti rodnost ostane na visoki ravni, posledica česar je hitra rast prebivalstva. Pri vprašanih, ki se nanašajo na vire (npr. 1.3.: Razložite, v čem je novost sedanjih globalizacijskih procesov. Lahko si pomagate z virom 2.; 1.9.: Navedite in razložite, katere nove družbene izzive prinaša staranje prebivalstva v razvitem svetu. Vključite dva takšna izziva. Lahko si pomagate z virom 4.), pogosto kot odgovor kar prepisujejo vir (delno ali v celoti). Pri vprašanju 2.4. (Katera teoretična razlaga odklonskosti je razvidna iz vira?) so pogosto napačno navajali teorijo etiketiranja (namesto konfliktna teorije). Nekaj težav je povzročalo tudi vprašanje 2.6. (Kako Robert Merton imenuje razkorak med družbeno zaželenimi cilji in možnostjo za njihovo doseganje?). Ocenjevalci so opazili težave pri odgovarjanju na že omenjeni vprašanji 3.4. (značilnosti množičnega občinstva: je pasivno, z njim je mogoče manipulirati, je nekritično itd.) in 4.8. (indeks človekovega razvoja). Tudi na vprašanje 3.8. (Zakaj komercialni mediji spremljajo branost, poslušnost in gledanost svojih medijskih sporočil?) so odgovarjali le delno: redki so povezali težnjo po dobičku in oglaševalski prostor in čas.

Izpitna pola 2

Pri izpitni poli 2 še težje kakor pri izpitni poli 1 govorimo o popolnoma nepravilnih odgovorih. Kandidati so le v redkih primerih odgovarjali popolnoma nekaj drugega, kot je zahtevala naloga. Tako lahko tudi tu govorimo o dobrih, celovitih in slabših, površnih in pomanjkljivih odgovorih. Slabi so tudi odgovori, kjer mnogi kandidati ostajajo na ravni »prostega spisa« brez vključevanja sociološke terminologije, socioloških spoznanj/teorij, argumentov, z vnašanjem stereotipov itd. Tokrat je bilo to najbolj izrazito pri že omenjeni 5. nalogi, ki se je nanašala na prosti čas.

Pri 1. nalogi (Predstavite in analizirajte različne tipe religij.) so kandidati večkrat pisali o vrstah religijskih organizacij, kar najbrž kaže na nerazlikovanje pojmov religija in religijska organizacija kot ena od razsežnosti/elementov religije. Težave so imeli z izpostavljanjem meril, po katerih so religije lahko razvrščene v različne tipe. Večkrat so tudi predstavili samo eno tipologijo (navadno McGeejevo) ali pisali samo o monoteizmi in politeizmi. Nekateri so v odgovor vključili vse, kar so vedeli o religiji (neosredotočenost prav na tisto, kar zahteva naloga).

Pri 2. nalogi (Razpravljajte o pomenu šole in šolske izobrazbe v (post)modernih družbah.) so se preveč zaustavljali pri zgodovini šolanja ali šoli kot dejavniku sekundarne socializacije; tako je njihov odgovor ostal na ravni delno opredeljenega problema.

Pri 4. nalogi je bil največkrat problem opredelitve relativne revščine; opredelitve le-te večkrat kažejo na nerazumevanje konceptov absolutne in relativne revščine. Tako absolutno revščino pravilno opredelijo kot pomanjkanje virov za zadovoljevanje temeljnih potreb, relativno pa kot situacijo, kjer ima človek za zadovoljitev temeljnih potreb dovolj virov, za kaj več pa ne. To je napačno, kajti pri obeh konceptih gre za različni merili (pri absolutni zmožnost zadovoljitve temeljnih potreb, pri relativni je merilo še sprejemljiv življenjski standard v neki družbi v določenem času ob hkratni relativizaciji pojma temeljne potrebe...). Tudi teorije revščine so bile pomanjkljivo predstavljene. Še največkrat je bila napačno razumljena in tako tudi predstavljena teorija situacijske prisile: to lahko ustrezno predstavimo ob upoštevanju teorije (sub)kulture revščine kot njeno kritiko.

Pomanjkljivosti odgovorov na 5. nalogo so bile že predstavljene.

4.5 Mnenje zunanjih ocenjevalcev o nalogah in vprašanjih v izpitnih polah

Zunanji ocenjevalci so ocenili sestavo (strokovno in vsebinsko ustreznost, tehnično izvedbo) izpitne pole 1 s povprečno oceno 4 (na lestvici od 1 do 5), izpitne pole 2 pa s 4,4. Njihova ocena navodil za ocenjevanje izpitne pole 1 je bila 4, izpitne pole 2 pa 4,2. Izpitna pola 2 in navodila za ocenjevanje so dobila višjo oceno kakor izpitna pola 1.

Pri izpitni poli 1 so nekateri menili, da so posamezna vprašanja znotraj strukturiranih nalog nenatančna. Glede tega je bilo nekajkrat omenjeno vprašanje 2.2. (Utemeljite trditev, da je opredelitev odklonskega vedenja družbeno in kulturno pogojeno.), pri katerem so pogrešali natančnejšo zahtevo, s koliko argumenti naj utemeljijo to trditev oziroma koliko okoliščin naj navedejo v njeno podkrepitev. Pri vprašanju 1.7. so menili, da so bile možnosti, med katerimi naj bi kandidati izbrali pravilni odgovor, takšne, da bi bil zlahka pravilen tudi odgovor A. Vprašanje 3.4. (značilnosti množičnega občinstva) so nekateri omenjali kot premalo razumljivo. Vprašanja 2.1. (opredelitev konformnega ravnanja), 2.8. (prepoznavanje oblike družbenega nadzora), 3.1. in 3.2. (funkcije množičnih medijev) so ocenili kot prelahka oziroma nekatera s preveč predvidenimi točkami (npr. vprašanje 3.1. z 2 točkama za prepoznavanje ene funkcije množičnih medijev). Vprašanja 1.1. (Giddensova pojmovanje radikalnosti modernizacije), 3.4. in 4.8. so nekateri ocenili kot pretežka. Nekaterim so se premalo razumljiva zdela vprašanja 2.3. (Predstavite dva razloga, s katerima E. Durkheim utemeljuje funkcionalnost odklonskosti.), 3.5. (Pojasnite, kako je lahko internet opravil vlogo dejavnika, ki motivira ljudi za revolucionarno delovanje. Lahko si pomagata z virom 2.) in 3.8. (Zakaj komercialni mediji spremljajo branost, poslušnost in gledanost svojih medijskih sporočil?). Vendar so bile vse to posamične pripombe.

Pri navodilih za ocenjevanje je nekatere motilo, da v njih ni zapisanih vprašanj, ampak samo predvideni odgovori. Pri posameznih vprašanjih (kar je razvidno že iz zgoraj zapisanih pripomb) se niso strinjali s številom predvidenih točk za odgovor.

Pri nekaterih esejskih nalogah so predlagali dodatna navodila za kandidate, da ne bi zašli v pisanje »prostega spisa« (že omenjena 5. naloga).

5 Zunanje ocenjevanje in ugovori

5.1 Zunanje ocenjevanje

Obe izpitni poli ocenita dva zunanja ocenjevalca. DPK SM na razdelitvi izpitnega gradiva razloži navodila za ocenjevanje in jih – če se to izkaže za potrebno – dopolni. Ocenjevalci ocenjujejo doma; po približno enem tednu je menjava. Vsak ocenjevalec dobi v ocenjevanje približno enako število izpitnih pol; vsak ocenjuje tako izpitno polo 1 in izpitno polo 2.

5.2 Ugovori na oceno in na način izračuna izpitne ocene

Vloženih je bilo 96 zahtev za vpogled, po vpogledu pa 46 ugovorov na oceno; na izračun ocene ni bilo nobenega ugovora. V 21 primerih se je spremenilo število točk navzgor, v 6 primerih se je s tem spremenila tudi ocena. V 13 primerih je bilo spremenjeno število točk navzdol, v 12 je ostalo enako. Povprečna sprememba odstotnih točk je bila 1,24.

6 Povzetek

6.1 Ocena uspeha kandidatov

6.2 Ocena kakovosti izpitnih pol

6.3 Druge ugotovitve
