

# SPLOŠNA MATURA IZ EKONOMIJE V LETU 2012

## Poročilo DPK SM za ekonomijo

### Vsebina

1	Struktura kandidatov .....	2
1.1	Struktura kandidatov pri splošni maturi – primerjava po letih .....	3
1.2	Struktura kandidatov pri izpitu splošne mature iz ekonomije – primerjava po letih .....	4
1.3	Podrobnejša struktura kandidatov pri izpitu splošne mature iz ekonomije v spomladanskem izpitnem roku 2012.....	6
2	Analiza dosežkov pri izpitu splošne mature iz ekonomije v spomladanskem izpitnem roku 2012 ....	7
2.1	Porazdelitev dosežkov po odstotnih točkah.....	7
2.2	Meje med (točkovnimi) ocenami .....	10
2.3	Porazdelitev dosežkov po (točkovnih) ocenah.....	11
3	Splošni podatki kandidatov pri izpitu splošne mature iz ekonomije v spomladanskem izpitnem roku 2012 .....	13
4	Vsebinska analiza dosežkov za vzorec SM .....	15
4.1	Vsebinska analiza dosežkov pri zunanem in notranjem delu izpita .....	15
4.2	Vsebinska analiza dosežkov po posameznih delih izpita .....	16
4.3	Vsebinska analiza dosežkov po nalogah in vprašanjih.....	17
4.4	Najpogostejši nepravilni odgovori kandidatov .....	18
4.5	Mnenje zunanjih ocenjevalcev o nalogah in vprašanjih v izpitnih polah.....	18
5	Zunanje ocenjevanje in ugovori.....	19
5.1	Zunanje ocenjevanje .....	19
5.2	Ugovori na oceno in na način izračuna izpitne ocene .....	19
6	Povzetek.....	20
6.1	Ocena uspeha kandidatov .....	20
6.2	Ocena kakovosti izpitnih pol.....	20
6.3	Druge ugotovitve .....	21

#### Avtorji:

Karin Jerman, glavna ocenjevalka za ekonomijo

dr. Lidija Kodrin, predsednica DPK SM za ekonomijo

Erika Semen in dr. Gašper Cankar, Državni izpitni center (poglavja od 1 do 3 in podatki za poglavje 4)

Poročilo je potrdila DPK SM za ekonomijo na svoji 10. redni seji 24. 9. 2012.

Ljubljana, september 2012

# 1 Struktura kandidatov

Statistične podatke za udeležene kandidate v **spomladanskem izpitnem roku splošne mature** prikazujemo ločeno glede na njihovo strukturo:

a) **vzorec SM** predstavljajo redni dijaki, ki prvič v celoti opravljajo splošno maturo (brez kandidatov z maturitetnim tečajem, 21-letnikov, odraslih in poklicnih maturantov). Na dosežkih te skupine se postavljajo tudi meje med ocenami.

*Okrajšava: vzorec SM;*

b) **kandidate SM** (vzorec SM + ostali SM) predstavljajo tisti, ki opravljajo splošno maturo (brez kandidatov poklicne mature, ki opravljajo posamezni izpit splošne mature). To so:

- vzorec SM (redni dijaki, ki prvič v celoti opravljajo splošno maturo) in
- **ostali SM**, to so:
  - kandidati z maturitetnim tečajem,
  - 21-letniki,
  - odrasli,
  - kandidati, ki popravljajo eno ali dve negativni oceni,
  - kandidati, ki opravljajo SM ponovno v celoti,
  - kandidati, ki opravljajo SM v dveh delih, in
  - kandidati, ki izboljšujejo oceno.

*Okrajšava: kandidati SM;*

c) **kandidate PM** (kandidati poklicne mature s posameznim izpitom pri splošni maturi) predstavljajo tisti, ki ob poklicni maturi (štirje predmeti) dodatno opravljajo posamezni izpit SM.

*Okrajšava: kandidati PM.*

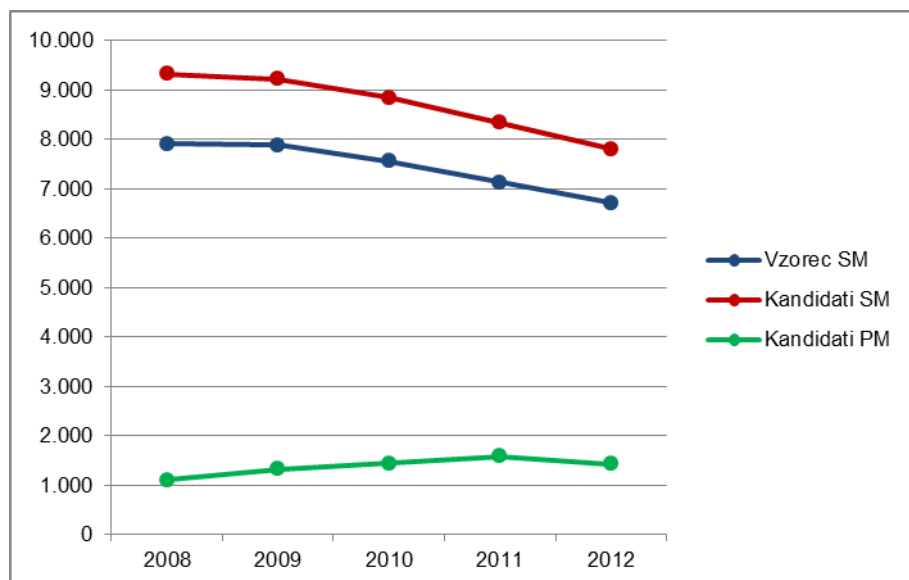
## 1.1 Struktura kandidatov pri splošni maturi – primerjava po letih

Preglednica 1.1.1 in slika 1.1.1 prikazujeta primerjavo števila udeleženih kandidatov v spomladanskih izpitnih rokih splošne mature v letih od 2008 do 2012. Primerjave so prikazane ločeno po strukturi kandidatov.

*Preglednica 1.1.1: Udeleženi kandidati pri SM po strukturi – spomladanski izpitni roki 2008–2012*

Leto	Vzorec SM	Kandidati SM	Kandidati PM
2008	7.910	9.333	1.111
2009	7.889	9.221	1.332
2010	7.561	8.844	1.441
2011	7.138	8.343	1.584
2012	6.715	7.808	1.428

*Slika 1.1.1: Udeleženi kandidati pri SM po strukturi – spomladanski izpitni roki 2008–2012*



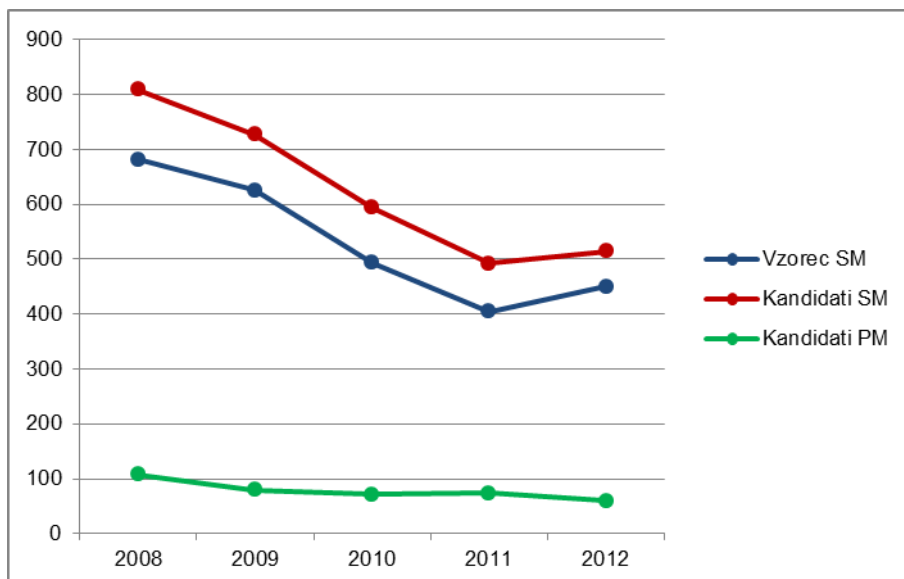
## 1.2 Struktura kandidatov pri izpitu splošne mature iz ekonomije – primerjava po letih

Preglednica 1.2.1 in slika 1.2.1 prikazujeta primerjavo števila kandidatov, ki so opravljali ekonomijo v spomladanskih izpitnih rokih splošne mature v letih od 2008 do 2012. Primerjave so prikazane ločeno po strukturi kandidatov.

*Preglednica 1.2.1: Udeleženi kandidati pri izpitu SM iz ekonomije po strukturi – spomladanski izpitni roki 2008–2012*

Leto	Vzorec SM	Kandidati SM	Kandidati PM
2008	682	809	108
2009	626	727	80
2010	494	594	71
2011	405	492	74
2012	450	515	60

*Slika 1.2.1: Udeleženi kandidati pri izpitu SM iz ekonomije po strukturi – spomladanski izpitni roki 2008–2012*

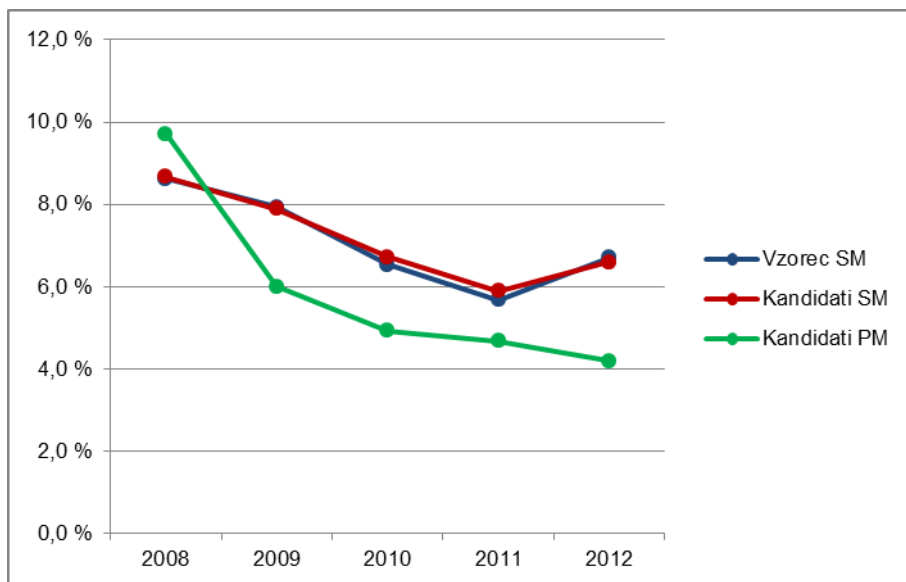


Preglednica 1.2.2 in slika 1.2.2 prikazujeta primerjavo deleža kandidatov, ki so opravljali ekonomijo (preglednica 1.2.1), glede na udeležene kandidate v spomladanskih izpitnih rokih splošne mature v letih od 2008 do 2012 (preglednica 1.1.1). Primerjave so prikazane ločeno po strukturi kandidatov.

*Preglednica 1.2.2: Delež udeleženih kandidatov pri izpitu SM iz ekonomije po strukturi – spomladanski izpitni roki 2008–2012*

Leto	Vzorec SM	Kandidati SM	Kandidati PM
2008	8,6 %	8,7 %	9,7 %
2009	7,9 %	7,9 %	6,0 %
2010	6,5 %	6,7 %	4,9 %
2011	5,7 %	5,9 %	4,7 %
2012	6,7 %	6,6 %	4,2 %

*Slika 1.2.2: Delež udeleženih kandidatov pri izpitu SM iz ekonomije po strukturi – spomladanski izpitni roki 2008–2012*



### 1.3 Podrobnejša struktura kandidatov pri izpitu splošne mature iz ekonomije v spomladanskem izpitnem roku 2012

Preglednica 1.3.1 in slika 1.3.1 prikazujeta število in delež kandidatov, ki so opravljali izpit splošne mature iz ekonomije v spomladanskem izpitnem roku 2012. Podatki so prikazani po strukturi kandidatov. (Redni dijaki, ki prvič v celoti opravljajo splošno matura in predstavljajo vzorec SM, so dodatno razdeljeni tudi na izobraževalne programe.)

*Preglednica 1.3.1: Podrobnejša struktura kandidatov pri SM iz ekonomije v spomladanskem izpitnem roku 2012*

	Število	Delež
Splošna gimnazija	65	11,3 %
Klasična gimnazija	1	0,2 %
<b>Gimnazija</b>	66	11,5 %
Tehniška gimnazija	0	0,0 %
Ekonomska gimnazija	384	66,8 %
Umetniška gimnazija	0	0,0 %
<b>Strokovna gimnazija</b>	384	66,8 %
<b>Vzorec SM</b>	450	78,3 %
Ostali SM	65	11,3 %
<b>Kandidati SM</b>	515	89,6 %
<b>Kandidati PM</b>	60	10,4 %

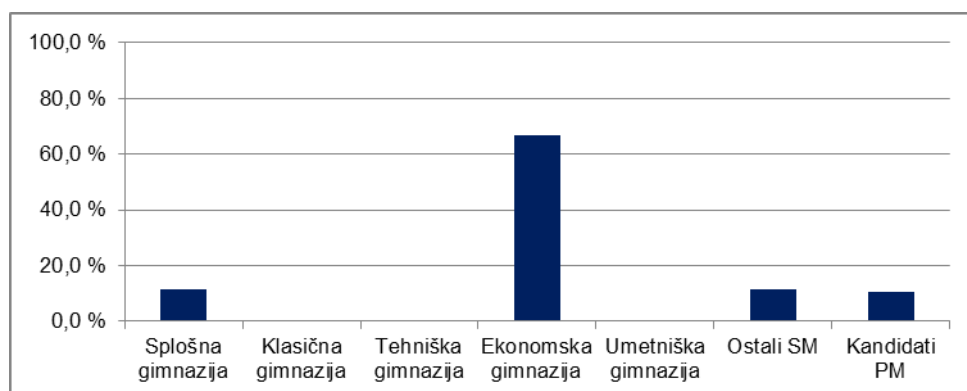
gimnazija = splošna gimnazija + klasična gimnazija

strokovna gimnazija = tehniška gimnazija + ekonomska gimnazija + umetniška gimnazija

vzorec SM = gimnazija + strokovna gimnazija

kandidati SM = vzorec SM + ostali SM

*Slika 1.3.1: Podrobnejša struktura kandidatov pri izpitu SM iz ekonomije v spomladanskem izpitnem roku 2012*



## 2 Analiza dosežkov pri izpitu splošne mature iz ekonomije v spomladanskem izpitnem roku 2012

### 2.1 Porazdelitev dosežkov po odstotnih točkah

Preglednica 2.1.1 prikazuje porazdelitev kandidatov po doseženih odstotnih točkah v spomladanskem izpitnem roku SM 2012 pri ekonomiji v posamezne razrede/intervale, ki obsegajo pet odstotnih točk (tj. frekvenčna porazdelitev), preglednica 2.1.2 in slika 2.1.2 pa delež kandidatov, ki so dosegli manj odstotnih točk od zgornje meje razreda (tj. relativna kumulativna frekvenčna porazdelitev). Podatki so prikazani po podrobnejši strukturi kandidatov.

*Preglednica 2.1.1: Frekvenčna porazdelitev kandidatov po doseženih odstotnih točkah*

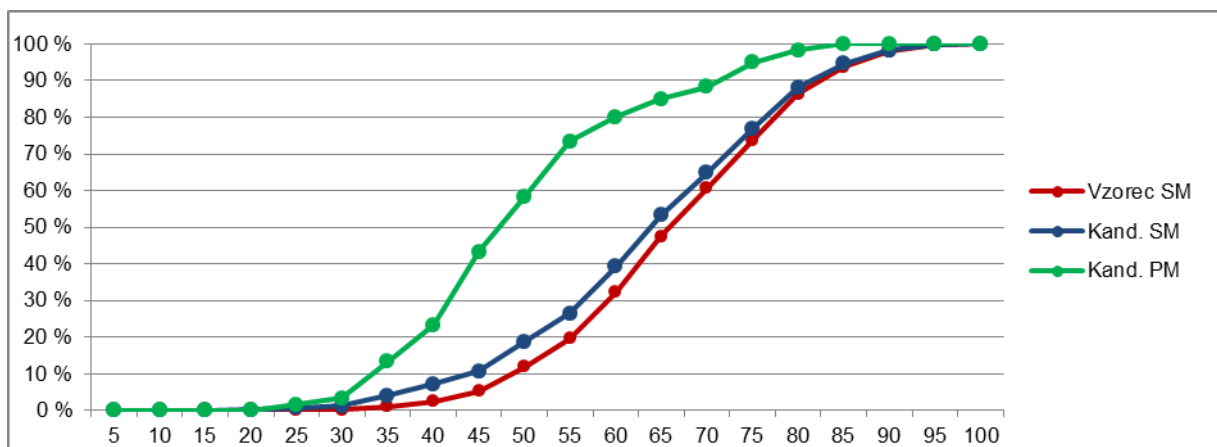
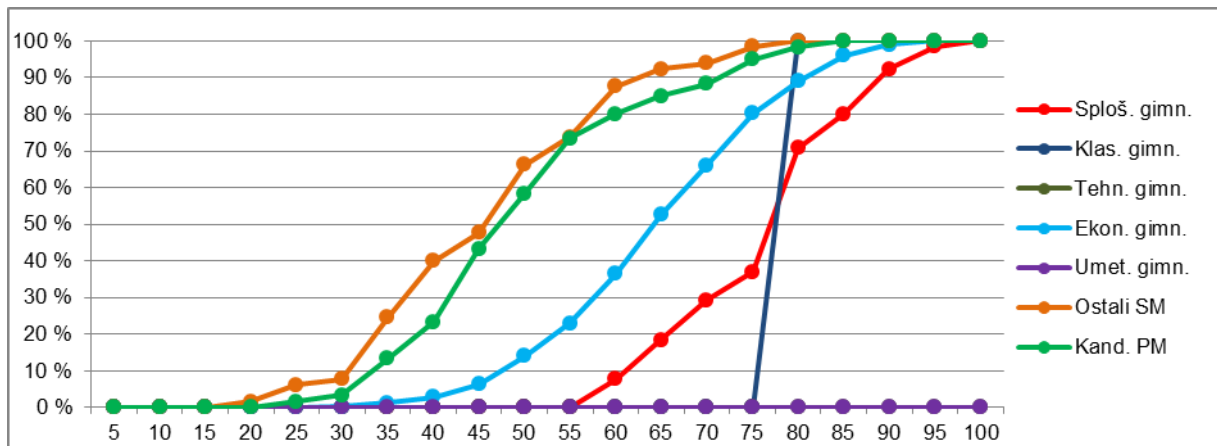
Odst. točke	Sploš. gimn.	Klas. gimn.	Gimn.	Tehn. gimn.	Ekon. gimn.	Umet. gimn.	Strok. gimn.	Vzorec SM	Kand. SM	Ostali SM	Kand. PM
0-5	0	0	0	0	0	0	0	0	0	0	0
6-10	0	0	0	0	0	0	0	0	0	0	0
11-15	0	0	0	0	0	0	0	0	0	0	0
16-20	0	0	0	0	0	0	0	0	1	1	0
21-25	0	0	0	0	0	0	0	0	3	3	1
26-30	0	0	0	0	1	0	1	1	2	1	1
31-35	0	0	0	0	4	0	4	4	15	11	6
36-40	0	0	0	0	6	0	6	6	16	10	6
41-45	0	0	0	0	13	0	13	13	18	5	12
46-50	0	0	0	0	30	0	30	30	42	12	9
51-55	0	0	0	0	34	0	34	34	39	5	9
56-60	5	0	5	0	52	0	52	57	66	9	4
61-65	7	0	7	0	62	0	62	69	72	3	3
66-70	7	0	7	0	52	0	52	59	60	1	2
71-75	5	0	5	0	54	0	54	59	62	3	4
76-80	22	1	23	0	34	0	34	57	58	1	2
81-85	6	0	6	0	27	0	27	33	33	0	1
86-90	8	0	8	0	11	0	11	19	19	0	0
91-95	4	0	4	0	4	0	4	8	8	0	0
96-100	1	0	1	0	0	0	0	1	1	0	0
<b>SKUPAJ</b>	<b>65</b>	<b>1</b>	<b>66</b>	<b>0</b>	<b>384</b>	<b>0</b>	<b>384</b>	<b>450</b>	<b>515</b>	<b>65</b>	<b>60</b>

*Preglednica 2.1.2: Relativna kumulativna frekvenčna porazdelitev kandidatov po doseženih odstotnih točkah*

Odst. točke	Sploš. gimn.	Klas. gimn.	Gimn.	Tehn. gimn.	Ekon. gimn.	Umet. gimn.	Strok. gimn.	Vzorec SM	Kand. SM	Ostali SM	Kand. PM
5	0 %	0 %	0 %	-	0 %	-	0 %	0 %	0 %	0 %	0 %
10	0 %	0 %	0 %	-	0 %	-	0 %	0 %	0 %	0 %	0 %
15	0 %	0 %	0 %	-	0 %	-	0 %	0 %	0 %	0 %	0 %
20	0 %	0 %	0 %	-	0 %	-	0 %	0 %	0 %	2 %	0 %
25	0 %	0 %	0 %	-	0 %	-	0 %	0 %	1 %	6 %	2 %
30	0 %	0 %	0 %	-	0 %	-	0 %	0 %	1 %	8 %	3 %
35	0 %	0 %	0 %	-	1 %	-	1 %	1 %	4 %	25 %	13 %
40	0 %	0 %	0 %	-	3 %	-	3 %	2 %	7 %	40 %	23 %
45	0 %	0 %	0 %	-	6 %	-	6 %	5 %	11 %	48 %	43 %
50	0 %	0 %	0 %	-	14 %	-	14 %	12 %	19 %	66 %	58 %
55	0 %	0 %	0 %	-	23 %	-	23 %	20 %	26 %	74 %	73 %
60	8 %	0 %	8 %	-	36 %	-	36 %	32 %	39 %	88 %	80 %
65	18 %	0 %	18 %	-	53 %	-	53 %	48 %	53 %	92 %	85 %
70	29 %	0 %	29 %	-	66 %	-	66 %	61 %	65 %	94 %	88 %
75	37 %	0 %	36 %	-	80 %	-	80 %	74 %	77 %	98 %	95 %
80	71 %	100 %	71 %	-	89 %	-	89 %	86 %	88 %	100 %	98 %
85	80 %	100 %	80 %	-	96 %	-	96 %	94 %	95 %	100 %	100 %
90	92 %	100 %	92 %	-	99 %	-	99 %	98 %	98 %	100 %	100 %
95	98 %	100 %	98 %	-	100 %	-	100 %	100 %	100 %	100 %	100 %
100	100 %	100 %	100 %	-	100 %	-	100 %	100 %	100 %	100 %	100 %



Slika 2.1.2: Relativna kumulativna frekvenčna porazdelitev kandidatov po doseženih odstotnih točkah



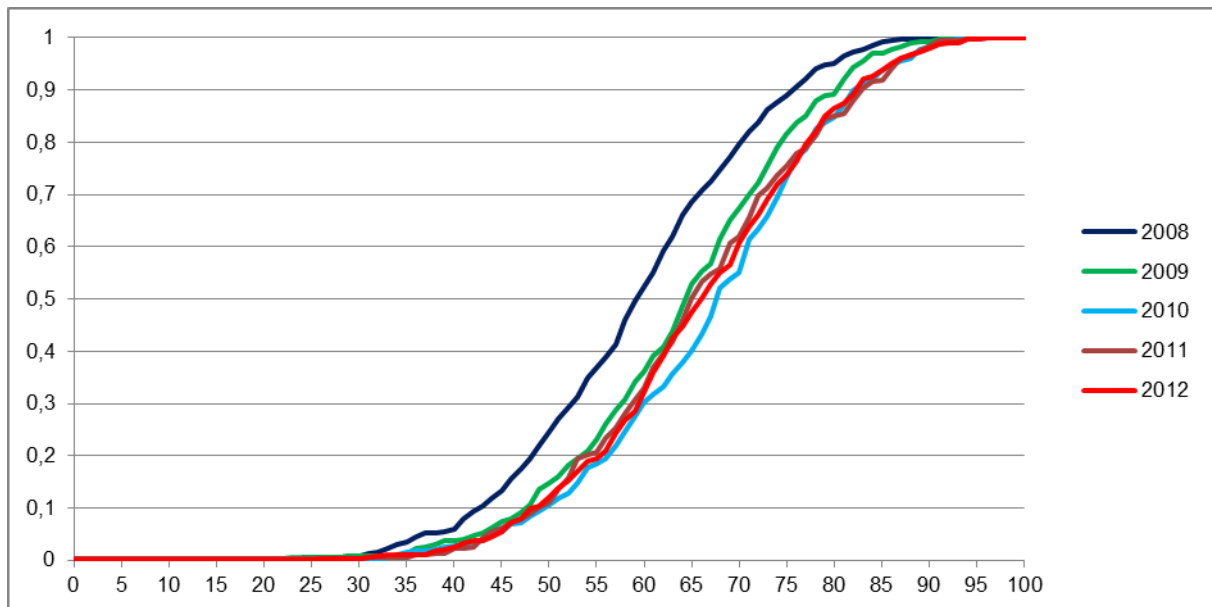
## 2.2 Meje med (točkovnimi) ocenami

Preglednica 2.2.1 prikazuje primerjavo mej med ocenami v letih od 2008 do 2012, slika 2.2.1 pa kumulativno frekvenčno porazdelitev kandidatov po doseženih odstotnih točkah za vzorec SM, na katerem se postavljajo meje med ocenami.

Preglednica 2.2.1: Meje med ocenami v zadnjih petih letih

Leto	Ocene			
	2	3	4	5
2008	40	53	66	79
2009	42	55	68	81
2010	43	57	71	81
2011	43	56	69	82
2012	44	57	70	83

Slika 2.2.1: Kumulativna frekvenčna porazdelitev kandidatov po doseženih odstotnih točkah – vzorec SM



## 2.3 Porazdelitev dosežkov po ocenah

Preglednica 2.3.1 prikazuje porazdelitev kandidatov po ocenah v spomladanskem izpitnem roku SM 2012 pri ekonomiji (tj. frekvenčna porazdelitev), preglednica 2.3.2 in slika 2.3.2 pa delež kandidatov s posameznimi ocenami (tj. relativna frekvenčna porazdelitev). Podatki so prikazani po podrobnejši strukturi kandidatov.

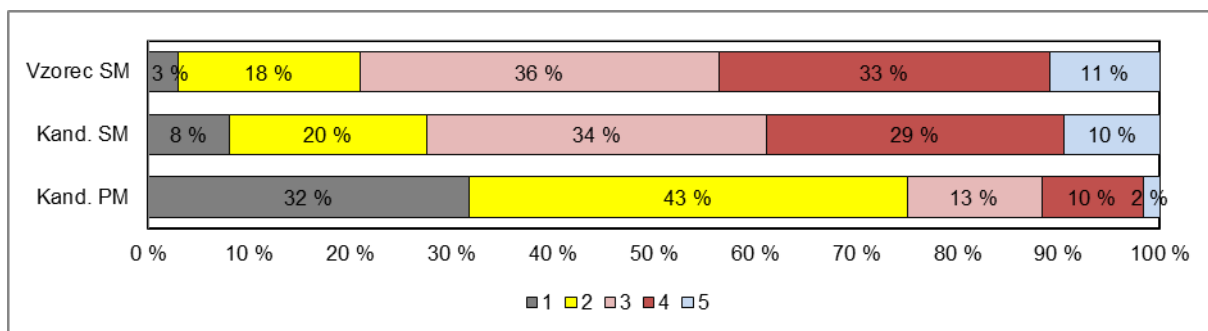
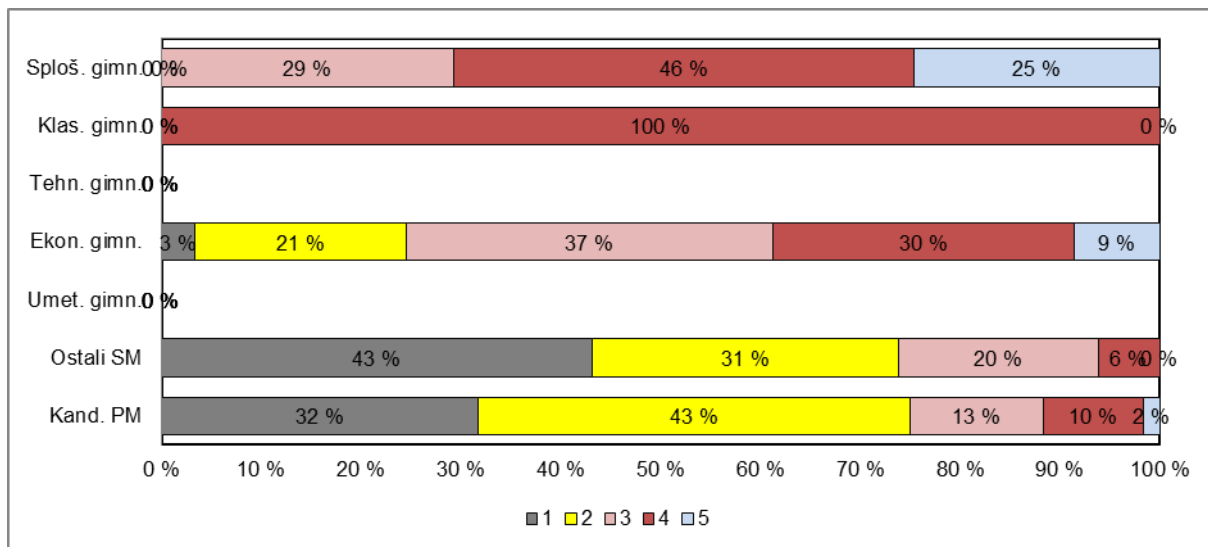
*Preglednica 2.3.1: Frekvenčna porazdelitev kandidatov po ocenah*

Ocena	Sploš. gimn.	Klas. gimn.	Gimn.	Tehn. gimn.	Ekon. gimn.	Umet. gimn.	Strok. gimn.	Vzorec SM	Kand. SM	Ostali SM	Kand. PM
1	0	0	0	0	13	0	13	13	41	28	19
2	0	0	0	0	81	0	81	81	101	20	26
3	19	0	19	0	141	0	141	160	173	13	8
4	30	1	31	0	116	0	116	147	151	4	6
5	16	0	16	0	33	0	33	49	49	0	1
<b>Uspešni</b>	<b>65</b>	<b>1</b>	<b>66</b>	<b>0</b>	<b>371</b>	<b>0</b>	<b>371</b>	<b>437</b>	<b>474</b>	<b>37</b>	<b>41</b>
<b>Skupaj</b>	<b>65</b>	<b>1</b>	<b>66</b>	<b>0</b>	<b>384</b>	<b>0</b>	<b>384</b>	<b>450</b>	<b>515</b>	<b>65</b>	<b>60</b>

*Preglednica 2.3.2: Relativna frekvenčna porazdelitev kandidatov po ocenah*

Ocena	Sploš. gimn.	Klas. gimn.	Gimn.	Tehn. gimn.	Ekon. gimn.	Umet. gimn.	Strok. gimn.	Vzorec SM	Kand. SM	Ostali SM	Kand. PM
1	0 %	0 %	0 %	-	3 %	-	3 %	3 %	8 %	43 %	32 %
2	0 %	0 %	0 %	-	21 %	-	21 %	18 %	20 %	31 %	43 %
3	29 %	0 %	29 %	-	37 %	-	37 %	36 %	34 %	20 %	13 %
4	46 %	100 %	47 %	-	30 %	-	30 %	33 %	29 %	6 %	10 %
5	25 %	0 %	24 %	-	9 %	-	9 %	11 %	10 %	0 %	2 %
<b>Uspešni</b>	<b>100 %</b>	<b>100 %</b>	<b>100 %</b>	<b>-</b>	<b>97 %</b>	<b>-</b>	<b>97 %</b>	<b>97 %</b>	<b>92 %</b>	<b>57 %</b>	<b>68 %</b>
<b>Skupaj</b>	<b>100 %</b>	<b>100 %</b>	<b>100 %</b>	<b>-</b>	<b>100 %</b>	<b>-</b>	<b>100 %</b>	<b>100 %</b>	<b>100 %</b>	<b>100 %</b>	<b>100 %</b>

Slika 2.3.2: Relativna frekvenčna porazdelitev kandidatov po ocenah



### 3 Splošni podatki kandidatov pri izpitu splošne mature iz ekonomije v spomladanskem izpitnem roku 2012

V preglednici 3.1 so zbrani splošni podatki (tj. statistike) kandidatov, ki so opravljali izpit SM iz ekonomije v spomladanskem izpitnem roku 2012.

Preglednica 3.1: Splošni podatki kandidatov pri izpitu SM iz ekonomije v spomladanskem izpitnem roku 2012

	Sploš. gimn.	Klas. gimn.	Gimn.	Tehn. gimn.	Ekon. gimn.	Umet. gimn.	Strok. gimn.	Vzorec SM	Kand. SM	Ostali SM	Kand. PM
Število kandidatov	65	1	66	0	384	0	384	450	515	65	60
Povprečni splošni uspeh pri SM*	20,34	21,00	20,35	-	16,39	-	16,39	17,09	16,92	13,56	-
Povprečni uspeh v 4. letniku SŠ	3,52	4,00	3,53	-	3,32	-	3,32	3,35	3,27	2,58	-
Povprečni uspeh v 3. letniku SŠ	3,69	3,00	3,68	-	3,43	-	3,43	3,47	3,41	2,87	-
Povprečna ocena pri predmetu SM	3,95	4,00	3,95	-	3,20	-	3,20	3,31	3,13	1,89	2,07
Povprečna originalna ocena pri predmetu SM**	3,95	4,00	3,95	-	3,18	-	3,18	3,30	3,12	1,88	2,07
Povprečno število odstotnih točk pri predmetu SM	75,93	76,33	75,93	-	64,56	-	64,56	66,23	63,69	46,09	49,54
Mediana odstotnega števila točk pri predmetu SM	78	76	77,5	-	65	-	65	66	64	46	47
Standardni odklon odstotnih točk pri predmetu SM	9,84	-	9,76	-	12,55	-	12,55	12,82	14,50	13,19	13,47
Povprečna ocena pri predmetu v 4. letniku SŠ	4,06	4,00	4,06	-	3,10	-	3,10	3,24	3,16	2,45	3,83
Povprečna ocena pri predmetu v 3. letniku SŠ	4,19	-	4,19	-	3,30	-	3,30	3,43	3,35	2,73	3,67
Korelacija splošnega uspeha pri SM in ocene pri predmetu SM*	0,75	-	0,75	-	0,72	-	0,72	0,74	0,74	-	-
Korelacija splošnega uspeha pri SM in uspeha v 4. letniku SŠ*	0,69	-	0,69	-	0,69	-	0,69	0,66	0,66	-	-
Korelacija splošnega uspeha pri SM in uspeha v 3. letniku SŠ*	0,64	-	0,63	-	0,64	-	0,64	0,61	0,60	-	-
Korelacija ocene pri predmetu SM in uspeha v 4. letniku SŠ***	0,54	-	0,54	-	0,62	-	0,62	0,60	0,64	0,56	-
Korelacija ocene pri predmetu SM in uspeha v 3. letniku SŠ***	0,54	-	0,54	-	0,62	-	0,62	0,60	0,64	0,56	-
Korelacija ocene pri predmetu SM in ocene pri predmetu v 4. letniku SŠ***	0,40	-	0,40	-	0,61	-	0,61	0,62	0,64	0,54	-
Korelacija ocene pri predmetu SM in ocene pri predmetu v 3. letniku SŠ***	0,60	-	0,60	-	0,57	-	0,57	0,61	0,61	0,40	-
Korelacija notranjega in zunanjega dela pri SM	0,67	-	0,64	-	0,54	-	0,54	0,58	0,66	0,60	0,33
Neuspešni z NP	0,00	0,00	0,00	-	3,39	-	3,39	2,89	7,96	43,08	31,67
Neuspešni brez NP	0,00	0,00	0,00	-	4,43	-	4,43	3,78	8,93	44,62	31,67

\*Pri izračunu povprečnega splošnega uspeha pri SM so upoštevani samo uspešni kandidati (10 točk ali več). Enako velja tudi za korelacije s splošnim uspehom pri SM.

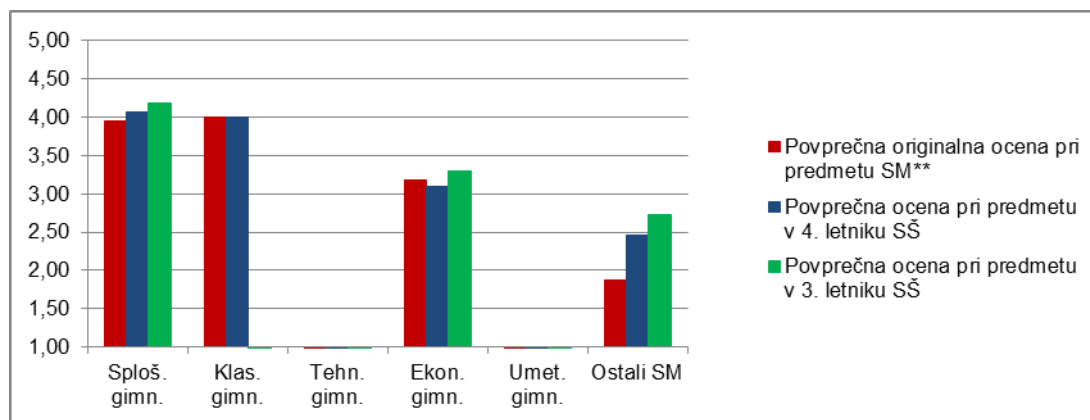
\*\*Originalna ocena je ocena pri predmetu SM, izračunana iz odstotnih točk, brez upoštevanja NP, ocenjevanja na OR namesto VR ali upoštevanja ocene iz prejšnjega roka.

\*\*\*Korelacija z oceno pri predmetu SM se računa z originalno oceno pri predmetu SM.

Če je manj kakor 30 popolnih parov podatkov, se korelacija ne izračuna.

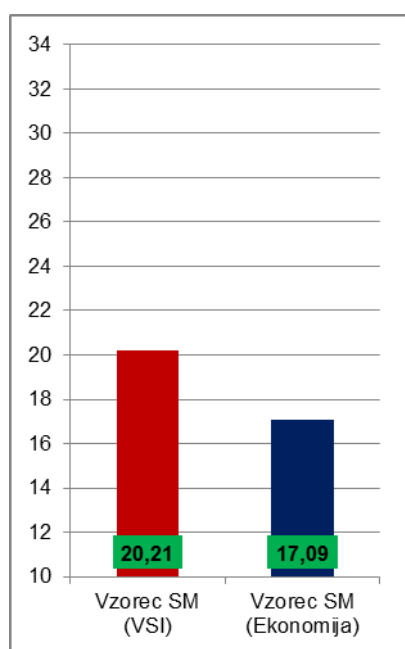
Slika 3.1.1 prikazuje primerjavo povprečne originalne ocene pri izpitu SM iz ekonomije in povprečnih ocen pri ekonomiji v 4. in 3. letniku srednje šole. Podatki so prikazani po podrobnejši strukturi kandidatov.

Slika 3.1.1: Povprečne ocene pri ekonomiji



Slika 3.1.2 prikazuje primerjavo povprečnega splošnega uspeha vseh gimnazijcev, ki so v spomladanskem izpitnem roku 2012 prvič v celoti opravljali splošno matura (vzorec SM – VSI), in gimnazijcev, ki so v tem izpitnem roku prvič v celoti opravljali izpit SM iz ekonomije (vzorec SM – EKN).

Slika 3.1.2: Povprečni splošni uspeh pri SM in pri ekonomiji



## 4 Vsebinska analiza dosežkov za vzorec SM

### 4.1 Vsebinska analiza dosežkov pri zunanjem in notranjem delu izpita

Preglednica 4.1.1 prikazuje osnovne statistične podatke za vzorec SM pri zunanjem in notranjem delu izpita iz ekonomije v spomladanskem izpitnem roku SM 2012.

*Preglednica 4.1.1: Osnovni statistični podatki*

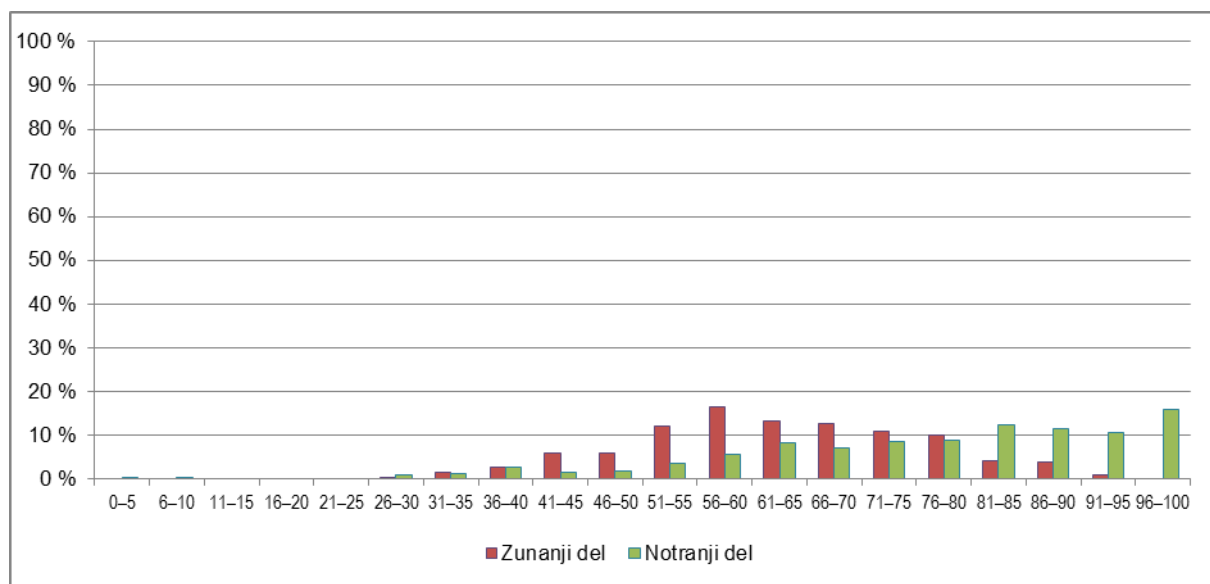
	Zunanji del	Notranji del
Število kandidatov	450	450
Povprečno število odstotnih točk	50,47	15,76
Standardni odklon odstotnih točk	10,42	3,57
Maksimalno število odstotnih točk	76,00	20,00
<b>Povprečna težavnost</b>	<b>0,63</b>	<b>0,79</b>

Preglednica 4.1.2 in slika 4.1.2 prikazujeta relativno frekvenčno porazdelitev vzorca SM po dosežkih pri zunanjem in notranjem delu izpita iz ekonomije v spomladanskem izpitnem roku SM 2012.

*Preglednica 4.1.2: Relativna frekvenčna porazdelitev vzorca SM po dosežkih pri zunanjem in notranjem delu izpita*

Odstotki	Zunanji del	Notranji del
0–5	0 %	0 %
6–10	0 %	0 %
11–15	0 %	0 %
16–20	0 %	0 %
21–25	0 %	0 %
26–30	0 %	1 %
31–35	1 %	1 %
36–40	3 %	3 %
41–45	6 %	1 %
46–50	6 %	2 %
51–55	12 %	4 %
56–60	16 %	6 %
61–65	13 %	8 %
66–70	13 %	7 %
71–75	11 %	8 %
76–80	10 %	9 %
81–85	4 %	12 %
86–90	4 %	11 %
91–95	1 %	11 %
96–100	0 %	16 %
<b>SKUPAJ</b>	<b>100 %</b>	<b>100 %</b>

Slika 4.1.2: Relativna frekvenčna porazdelitev gimnazijcev po dosežkih pri zunanjem in notranjem delu izpita



## 4.2 Vsebinska analiza dosežkov po posameznih delih izpita

Preglednica 4.2 prikazuje osnovne statistične podatke za vzorec SM po posameznih izpitnih polah iz ekonomije v spomladanskem izpitnem roku SM 2012.

Preglednica 4.2: Osnovni statistični podatki

	Izpitna pola 1	Izpitna pola 2	Pisna naloga
Število kandidatov	450	450	449
Povprečno število odstotnih točk	27,66	22,82	15,78
Standardni odklon odstotnih točk	5,11	6,12	3,54
Maksimalno število odstotnih točk	40,00	40,00	20,00
<b>Povprečna težavnost</b>	<b>0,69</b>	<b>0,57</b>	<b>0,79</b>



## 4.3 Vsebinska analiza dosežkov po nalogah in vprašanjih

---

Kandidati opravljajo pisni izpit splošne mature iz ekonomije na eni zahtevnostni ravni. Izpit sestavljata dve izpitni poli:

Izpitna pola 1 vsebuje 40 nalog izbirnega tipa ter predstavlja 40 % končne ocene.

Izpitna pola 2 vsebuje 6 strukturiranih nalog. Kandidati morajo odgovoriti na vsa zastavljena vprašanja. Vsaka naloga je vrednotena z 10 točkami. Skupaj lahko dobi kandidat v tem delu največ 60 točk. Izpitna pola 2 predstavlja 40 % končne ocene.

Zadnjih 20 % ocene predstavlja notranji del izpita, ki je sestavljen iz pisne naloge.

Izpitno gradivo, ki so ga dobili kandidati, je bilo brez vsebinskih, grafičnih, besedilnih in drugih pomanjkljivosti, ki bi kandidate lahko ovirale pri pisanju odgovorov.

### 4.3.1 Izpitna pola 1

Vprašanja v prvi izpitni poli so bila ustrezna in primerno težka. Eno vprašanje je izstopalo z izrazito nizkim indeksom težavnosti.

### 4.3.2 Izpitna pola 2

Vprašanja v izpitni poli dva so bila ustrezno zastavljena in primerno težka. Indeks težavnosti pri vseh nalogah je primeren, indeks diskriminativnosti pri vseh nalogah pa kaže, da so bile naloge dobro zastavljene.

#### Naloga A 01: Transformacijska krivulja

Kandidati so v povprečju dosegli 5,72 točke (od 10), kar je nekoliko pod pričakovanji predmetne komisije. Kandidati so imeli pri tem odgovoru težave z zapisom definicij. IT je 0,57, naloga je ustrezno težka.

#### Naloga A 02: Proizvodni dejavniki in merila uspešnosti poslovanja

Kandidati so v povprečju dosegli 5,31 točke (od 10), kar ustreza pričakovanjem predmetne komisije. Kandidati so imeli pri tem odgovoru težave z zapisom definicij in apliciranjem teorije na konkretni primer. IT je 0,53, naloga je ustrezno težka.

#### Naloga A 03: Dejavniki konkurence in ponudba

Kandidati so v povprečju dosegli 6,17 točke (od 10), kar ustreza pričakovanjem predmetne komisije. Kandidati so imeli težave le pri risanju premikov krivulje in izračunu elastičnosti povpraševanja. IT je 0,62, naloga je ustrezno težka.

#### Naloga A 04: Obresti in obrestna mera

Kandidati so v povprečju dosegli 5,47 točke (od 10), kar ustreza pričakovanjem predmetne komisije. Kandidati so imeli pri tej nalogi več težav z zapisom definicij in apliciranjem teorije na konkretni primer. IT je 0,55, naloga je ustrezno težka.

#### Naloga A 05: Mednarodni ekonomski odnosi

Kandidati so v povprečju dosegli 5,35 točke (od 10), kar je manj, kot je predmetna komisija pričakovala. Tema je v učbeniku namreč obširno in ustrezno predstavljena. IT je 0,54, naloga je ustrezno težka.

## **Naloga A 06: Prebivalstvo**

Kandidati so v povprečju dosegli 6,18 točke (od 10). To nalogo so reševali najbolje, ker se tema obravnava v zadnjem letniku in se povezuje tudi z drugimi predmeti, kar pomeni, da jo kandidati večkrat slišijo. IT je 0,62, naloga je ustrezno težka.

### **4.4 Najpogostejši nepravilni odgovori kandidatov**

---

V prvi izpitni poli so bili najpogostejši nepravilni odgovori kandidatov pri nalogah 2, 4, 20 in 36. Pri vseh nalogah so bili napačni odgovori rezultat neznanja. Naloge so sicer res nekoliko težje od drugih, vendar majhen delež teh nalog (10 %) ne predstavlja posebnega problema.

### **4.5 Mnenje zunanjih ocenjevalcev o nalogah in vprašanjih v izpitnih polah**

---

Mnenje zunanjih ocenjevalcev je bilo, da se pri nekaterih nalogah vprašanja preveč navezujejo na predhodno vprašanje. DPK SM za ekonomijo je pripombe zunanjih ocenjevalcev proučila in jih bo pri sestavljanju nalog v bodoče upoštevala.

## 5 Zunanje ocenjevanje in ugovori

### 5.1 Zunanje ocenjevanje

---

V mesecu aprilu 2012 smo izvedli seminar za zunanje ocenjevalce kot predpripravo na zunanje ocenjevanje. Glavna ocenjevalka je predstavila rezultate mature 2011 s komentarji. Na primeru dveh nalog smo analizirali razlike pri ocenjevanju dveh ocenjevalcev, kjer je bilo odstopanje večje od 20 odstotnih točk na splošni maturi 2011.

Navodila za ocenjevanje so bila pred razdelitvijo nalog zunanjim ocenjevalcem moderirana, pri čemer so bile odpravljene manjše nepravilnosti. Neposredno pred prevzemom gradiva smo imeli še seminar zunanjih ocenjevalcev, kjer smo opozorili še na morebitna odstopanja, ki bi se pojavila med ocenjevanjem. Ocenjevalci so navodila ocenili kot ustrezna.

Ocena je pridobljena z zunanjim ocenjevanjem:

Pri izpitni poli 1 kandidati prepisujejo svoje odgovore (črko pred izbranim odgovorom) na list za odgovore, ki se optično prebere.

Izpitno polo 2 ocenjujejo zunanji ocenjevalci. Naloge je ocenjevalo 26 zunanjih ocenjevalcev. Vsi poučujejo ekonomijo na srednjih šolah in pri ocenjevanju izpitnih pol sodelujejo že več let. Ocenjevanje je potekalo na domu. Vsak ocenjevalec oceni izpitno polo 2 v celoti.

DPK SM za ekonomijo je tudi letos uporabila možnost kontrolnega ocenjevanja, ki jo ponuja novi zakon o maturi. Še pred razglasitvijo rezultatov sta glavna ocenjevalka in njeni pomočnici kontrolno ocenili naloge 86 kandidatov, ki so bili 1 oziroma 2 odstotni točki pod mejo pri vseh ocenah (2, 3, 4, 5).

### 5.2 Ugovori na oceno in na način izračuna izpitne ocene

---

V spomladanskem roku mature sta bila vložena 2 ugovora na izračun ocene in 10 ugovorov na oceno. Ocena je bila spremenjena pri dveh kandidatih.

Komisija ugotavlja znatno zmanjšanje števila ugovorov kandidatov na oceno v spomladanskem roku mature 2012 v primerjavi z letom 2011, ko je bilo le-teh 21, kar je verjetno posledica kontrolnega ocenjevanja med vsemi ocenami. Ugovore kandidatov sta reševali dve izvedenki, ki sta ugotovili, da so bili ugovori pavšalni in v pretežnem delu neutemeljeni.

## 6 Povzetek

### 6.1 Ocena uspeha kandidatov

---

V spomladanskem izpitnem roku je splošno maturo iz ekonomije opravljalo 575 kandidatov. Od tega je bilo 450 takšnih, ki so jo opravljali prvič, 60 kandidatov je ekonomijo opravljalo kot posamezni izpit splošne mature ob poklicni maturi, 65 kandidatov pa je izpit opravljalo kot kandidati z maturitetnim tečajem, 21-letniki, odrasli ali pa so ga izbrali kot popravni izpit ali zaradi ponovnega opravljanja splošne mature.

Uspeh kandidatov, ki so splošno izpit opravljali prvič, je zelo podoben kakor v preteklem letu. Meje za posamezne ocene smo na podlagi statistične analize razporeditve po doseženih točkah in na podlagi vsebinske analize odgovorov kandidatov, zlasti pri mejnih točkah, določili, v primerjavi z lani, za eno točko višje. Povprečna ocena znaša 3,31, kar je nekoliko nižje kakor lani (3,4).

Struktura izpita iz ekonomije se je spremenila, zato primerjave po povprečnem številu točk z letom poprej niso smiselne. So pa kandidati pri izpitni poli 1 dosegali v povprečju 27,66 odstotnih točk (maksimalno 40), pri izpitni poli 2 22,82 (maksimalno 40), pri notranjem delu izpita pa kar 15,76 (maksimalno 20). Relativno visoko povprečje pri notranjem delu izpita glede na ostale dele izpita je morda posledica dejstva, da se je notranji del izpita izvajal prvič in so se postavljeni kriteriji različno interpretirali.

Uspeh kandidatov iz splošnih gimnazij je v povprečju boljši od uspeha kandidatov iz poklicnih gimnazij. To je po mnenju DPK SM za ekonomijo posledica dejstva, da se v splošne gimnazije vpisujejo dijaki z bistveno boljšim uspehom v osnovni šoli. Težavnost splošne mature je bila primerna in primerljiva s težavnostjo v preteklih letih. Komisija je sicer pričakovala večji dvig odstotkov pri mejah za ocene, na račun notranjega dela izpita, vendar do tega ni prišlo.

### 6.2 Ocena kakovosti izpitnih pol

---

Izpitno gradivo je bilo pripravljeno v skladu z usmeritvijo, da se z vprašanji in nalogami – kolikor je to le mogoče – uravnoteženo zajame celotna vsebina predmetnega izpitnega kataloga in oceni znanje kandidatov na vseh taksonomskih stopnjah. Glede na izračunana indeksa težavnosti in diskriminativnosti so bile vse naloge ustrezno težke in dobro sestavljene.

Izpitno gradivo je bilo brez vsebinskih, grafičnih, besedilnih in drugih pomanjkljivosti, ki bi kandidate lahko ovirale pri pisanju. Tudi navodila za ocenjevanje so zunanji ocenjevalci po vnosu manjših dopolnitev na moderaciji ocenili kot ustrezna. Glede na pripombe zunanjih ocenjevalcev bi se bilo potrebno izogibati prevelikemu navezovanju med odgovori znotraj posameznih nalog, kar bo komisija upoštevala pri pripravi nalog v prihodnje. Število ugovorov kandidatov se je v primerjavi s povprečjem preteklih let zmanjšalo.

### 6.3 Druge ugotovitve

---

Najbolj pereč problem pri ekonomiji je še zmeraj dejstvo, da znaten del snovi ni pokrit z ustreznim učbenikom. To je še posebno problematično pri snoveh, ki so težje razumljive brez ustreznih zgledov številskih izračunov ali diagramov. Zato imajo kandidati lahko težave pri njihovem razumevanju, DPK SM za ekonomijo pa probleme pri postavljanju primerne tipa vprašanj, s katerimi se te snovi preverjajo. Skrb bo, upajmo, odpravljena, ko bo napisan novi učbenik. DPK SM za ekonomijo glede na spremembo časa pisanja pri prvi in drugi izpitni poli razmišlja tudi o spremembi strukture prve izpitne pole.

Komisija meni, da bi bilo koristno izvesti seminar za učitelje ekonomije, predvsem tiste, ki niso zunanji ocenjevalci in nimajo vpogleda v to, kako kandidati odgovarjajo na vprašanja v izpitnih polah. S seminarjem za zunanje ocenjevalce pa bi še bolj uskladili delo zunanjih ocenjevalcev, kar je sedaj, ko se druga pola ocenjuje le enkrat, še bolj pomembno.